

DRÉACHTPHLEAN FORBARTHA CONTAE CHIARRAÍ 2022-2028

---

## CAIBIDIL 9

# FORBAIRT GHEILLEAGRACH





- 9.0 Forbairt Gheilleagrach
- 9.1 Réamhrá
  - 9.1.1 Athléimneacht Gheilleagrach
- 9.2 Comhthéacs Beartais
  - 9.2.1 Beartas Náisiúnta
  - 9.2.2 Beartas Réigiúnach
  - 9.2.3 Beartas Áitiúil
    - 9.2.3.1 Ról na Comhairle i bhForbairt Gheilleagrach agus i dTéarnamh Geilleagrach
      - 9.2.3.1.1 Plean Áitiúil Geilleagrach agus Pobail Chiarraí 2016-2021
      - 9.2.3.1.2 Plean um Théarnamh Geilleagrach COVID-19 Chontae Chiarraí 2021
- 9.3 Forbairt Gheilleagrach Inbhuanaithe agus Gníomhú ar son na hAeráide
- 9.4 Réigiúin Gheilleagracha lena mbaineann Suntas Geilleagrach Réigiúnach
  - 9.4.1 Mol agus Triantán Eolais Chiarraí
  - 9.4.2 Gréasán Lonnaíochta Chiarraí Thuaidh/Iarthar Luimnigh/Inbhear na Sionainne/an Chláir
- 9.5 Próifíl Fostaíochta
  - 9.5.1 Príomhearnálacha agus Fostóirí
  - 9.5.2 Taisteal chun na hOibre
- 9.6 Talamhúsáid a Phleanáil le haghaidh Forbairt Gheilleagrach
  - 9.6.1 Criosanna Talamhúsáide d'Fhorbairt Gheilleagrach
    - 9.6.1.1 Inbhear na Sionainne
  - 9.6.2 Bonneagar Tacaíochta
- 9.7 Earnálacha agus Deiseanna Geilleagracha
  - 9.7.1 An Geilleagar Eolais
  - 9.7.2 Teicneolaíocht Faisnéise & Cumarsáide
  - 9.7.3 An Geilleagar Tuaithe
    - 9.7.3.1 Infheistíocht Chaipitil agus Shóisialta sa Bhonneagar Tuaithe
  - 9.7.4 Moil Chianoibre/Chumaisc agus Fiontraíochta
  - 9.7.5 Gníomhaíochtaí Geilleagracha Bailebhunaithe
  - 9.7.6. Talmhaíocht, Agraibhia agus Teicneolaíocht Talmhaíochta
    - 9.7.6.1 Moil Bhia
    - 9.7.6.2 Acmhainní Nádúrtha
      - 9.7.6.2.1 Tionscal Eastóscach
      - 9.7.6.2.2 Eastóscadh Urthrá
      - 9.7.6.2.3 Foraoiseacht
        - 9.7.6.2.3.1 Suíomh Foraoiseachta
      - 9.7.6.2.4 Iascaireacht / Dobharshaothrú
  - 9.7.7 Déantúsaíocht
  - 9.7.8 An Earnáil Mhiondíola
  - 9.7.9 An Earnáil Mhuirí
- 9.8 Láithreáin SEVESO



## 9.0 Forbairt Gheilleagrach

### 9.1 Réamhrá

Tá eolas le fáil sa chaibidil seo maidir leis na beartais agus cuspóirí pleanála atá ag tacú le forbairt gheilleagrach an Chontae agus bunaítear creat spásphleanála a bheidh mar bhonn leis na patrúin forbartha riachtanacha a sholáthar a bhainfidh an méid tairbhe agus is féidir as na coinníollacha le haghaidh forbairt gheilleagrach inbhuanaithe i gCiarraí. Tá straitéisí geilleagracha Náisiúnta agus Réigiúnacha ag tacú leis an bplean a bhfuil sé mar aidhm leo é seo a chomhlíonadh trí cheantair réigiúnacha agus na lonnaithe laistigh díobh a shainiú ar féidir leo, trí fhás inbhuanaithe spriocdhírthe, mais chriticiúil a chruthú sa daonra, bonneagar, scileanna agus nascacht atá riachtanach chun dul in iomaíocht le geilleagair eile agus dlús a chur faoi fhás geilleagrach náisiúnta.

#### 9.1.1 Athléimneacht Gheilleagrach

Tá pleannanna le haghaidh forbairt straitéiseach bunaithe ar dhúshláin shocheacnamaíocha, timpeallachta agus ar dhúshláin ghaolmhara a bhíonn le tabhairt faoi deara ag amanna áirithe. Bíonn tionchar ag cúrsaí domhanda cosúil leis an athrú aeráide, paindéim leantach COVID-19, cinntí polaitiúla cosúil le Brexit, beartas rialtais agus cinntí infheistíochtaí cuideachtaí mar aon le deiseanna do soghluaisteacht foirne agus cumas suíomhanna infheistíocht agus scileanna a mhealladh ar shláinte an gheilleagair. Bhí iarmhairtí geilleagracha domhanda forleathana, tapa agus suntasacha ag an ngéarchéim gheilleagrach a d'eascair as COVID-19. Bhí tionchar diúltach ag impleachtaí COVID-19 ar gheilleagar Chiarraí go háirithe. Is iad na príomhearnálacha geilleagracha i gCiarraí turasóireacht agus na seirbhísí a bhaineann le turasóireacht, mórhdhíol agus miondhíol, talmhaíocht, déantúsaíocht agus seirbhísí áitiúla a bhfuil bailte, sráidbhailte agus a gcúlchríocha ag brath orthu chun gníomhaíocht gheilleagrach a ghiniúint.

Tá caidreamh trádála na hÉireann leis an Ríocht Aontaithe ag cruthú dúshlán agus deiseanna ag eascairt as Brexit.

Tá sé mar aidhm leis an dréachtphlean seo creat spásphleanála talamhúsáide a sholáthar ina dtugtar léargas ar chumas Chiarraí dul in oiriúint do agus freagairt do na dúshláin gheilleagracha seo.

Ní mór go dtabharfaí aitheantas do cheapadh beartais sa Phlean Forbartha Contae do na dúshláin shuntasacha gheilleagracha a chruthaíonn COVID-19 agus BREXIT d'earnálacha ábhartha agus ag an am céanna aird a thabhairt ar dheiseanna geilleagracha nua i bhfoirm cianoibre, úsáid a bhaint as teicneolaíochtaí nua agus rochtain ar mhargaí nua. Taobh leis na deiseanna seo tá níos mó measa ar an gcaighdeán saoil a d'fhéadfadh a bheith ag daoine i gCiarraí, cónaitheoirí agus cuairteoirí araon.

Tionóladh **Fóram Páirtithe Leasmhara Geilleagracha Chiarraí** in Aibreán 2020 chun tacú le téarnamh geilleagrach an Chontae mar fhreagairt do phaindéim COVID-19. Tá an Fóram faoi chathaoirleacht Chomhairle Contae Chiarraí, agus tá struchtúr rialachais ar leith ag tacú leis an bhfreagairt **idirghníomhaireachta** agus gnó seo a bhí mar bhonn le comhordú thacaíocht agus athléimneacht ghnó COVID-19 sa Chontae.

I mí Meithimh 2021, d'fhorbairt Fóram Páirtithe Leasmhara Geilleagracha Chiarraí, i gcomhar leis na príomhpháirtithe leasmhara, **Plean um Théarnamh Geilleagrach do Chontae Chiarraí - 2021**.

Tá tagairt déanta don Phlean um Théarnamh Geilleagrach sa Phlean Forbartha Contae ar fad de bhrí go bhfuil tionchar ag na colúin atá sonraithe ann ar raon ábhar lena n-áirítear athbheochan ár mbailte & sráidbhailte, nascacht, oideachas agus oiliúint feabhsaithe, poiblíocht a dhéanamh ar an gcontae agus díreann freisin ar an ngá atá le hathléimneacht agus éagsúlú i gcomhthéacs gheilleagar an Chontae d'fhonn freagairt do na dúshláin agus deiseanna breise a mbeidh ar ghnóthaí i gCiarraí déileáil leo. Tá tuilleadh eolais maidir leis an ábhar atá le fáil sa Phlean um Théarnamh Geilleagrach i Rannóg 9.2.3.1.2.



## 9.2 Comhthéacs Beartais

Tá baint ag forbairt beartais gheilleagraigh le go leor rann Rialtais, comhlachtaí réigiúnacha agus gníomhaireachtaí áitiúla, rud is cúis le go leor doiciméad beartais, pleananna agus treoirlínte a bheith curtha i dtoll a chéile. Dírionn an comhthéacs beartais seo ar beartas forbartha geilleagraí bunaithe ar spásphleanáil.

Nuair a bhí an chaibidil seo de Dhréachtphlean Forbartha Contae Chiarraí 2022-2028, tugadh aird ar na príomhdhoiciméid beartais agus ar na príomhthionscnaimh Náisiúnta, Réigiúnacha agus Áitiúla lena n-áirítear:

### 9.2.1 Beartas Náisiúnta

Bhí beartais gheilleagracha an Rialtais dírithe ar infheistíocht isteach a mhealladh agus dlús a chur le fás geilleagrach amach anseo trí thacú le forbairt tionscal eolais agus teicneolaíocht bhunaithe agus forbairt réigiúnach chothrom. Cruthaíonn domhandú gheilleagar an domhain agus riachtanais athraitheacha na nua-theicneolaíochta deiseanna le haghaidh infheistíochta agus fás fostaíochta.

Tá an Gníomhaireacht Forbartha Tionscail (IDA) ag tacú le cruthú fostaíochta ag leibhéal náisiúnta a thacaíonn le hinfheistíocht Dhíreach Eachtrach (FDI) isteach go hÉirinn agus Fiontraíocht Éireann (EI) a oibríonn le cuideachtaí Éireannacha agus a chabhraíonn leo a gcuid gnóthaí a fhorbairt i margáí domhanda. Tá sé tuartha ag Fiontraíocht Éireann go bhfuil an poitéinseal ag Éirinn infheistíocht nua a aimsiú a chruthóidh na mílte post ar ardchaighdeán. Tíocfaidh an hinfheistíochtaí seo ó chliantcuideachtaí, tionscail agus margáí reatha a fhorbairt agus ó chineálacha cuideachtaí nua freisin, i réimsí cosúil le teicneolaíocht ghlas.

#### An Creat Náisiúnta Pleanála – Tionscadal Éireann 2040

Baineann na Torthaí Straitéiseacha Náisiúnta (TSNanna) ar fad, go díreach nó go hindíreach, le forbairt gheilleagrach agus na coinníollach a chruthú chun tacú le fás geilleagrach agus fostaíochta, agus ár gceantair uirbeacha agus thuaithe, ár dtimpeallacht agus ár sócmhainní nádúrtha agus tógtha a chosaint.

Tá sé mar aidhm le TSN 6 geilleagar láidir a fhorbairt, a mbeidh fiontar, nuálaíocht agus scileanna ag tacú leis. Braitheann sé seo ar áiteanna a chruthú ar féidir leo fiontar agus nuálaíocht a chothú agus infheistíocht agus tallann a mhealladh. Is féidir é seo a chomhlíonadh trí thionscnóirí geilleagracha réigiúnacha a fhorbairt agus trí thacú le deiseanna chun an geilleagar tuaithe a éagsúlú agus a threisiú, tairbhe a bhaint as an bpoitéinseal a bhaineann le háiteanna. Éileoidh an toradh seo fás agus comhforbairt áite a chomhordú le hinfheistíocht i mbonneagar den chéad scoth, lena n-áirítear nascacht dhigiteach, agus scileanna agus tallann chun tacú le hiomaíochas geilleagrach agus fiontar.

Sainithnítear i TSN 3 go bhfuil ról lárnach ag ceantair thuaithe inár ngeilleagar agus nach mór glacadh leo mar chomhpháirt d'fhorbairt straitéiseach ár dtíre idir seo agus 2040.

Tá TSN 2 agus TSN 4 dírithe ar inrochtaineacht réigiúnach feabhsaithe a chinntiú (iompar) agus nascacht idirnáisiúnta ar ardchaighdeán (digiteach), deiseanna a chruthú chun infheistíocht agus fás a mhealladh.

Dírionn na TSNanna eile ar na coinníollacha a chruthú chun áiteanna a dhéanamh níos mealltaí le bheith ag maireachtáil agus ag obair iontu agus a chinntiú go gcabhraíonn bonneagair shóisialta thacaíochta, cosúil le cúram leanáil agus oideachas, le hoibríthe a mhealladh, cur ar chumas daoine a bheith ag obair agus foireann oibre oile a sholáthar. Faoi scáth an Chreata Náisiúnta Pleanála agus an Phlean Forbartha Náisiúnta, bhí tionchar ag na príomhdhoiciméid beartais seo a leanas, a bhforbrófar a gcuspóirí sna rannóga ábhartha, ar an bplean seo.

- Ár dTochcháil Tuaithe Beartas Forbartha Tuaithe 2021-2025
- IDA Ireland 'Dlús a chur le Téarnamh agus Fás Inbhuanaithe' (2021-2024)
- Fís don Bhia 2030 – Ceannaire Domhanda i gCórais Bhia Inbhuanaithe



- Plean um Théarnamh Geilleagrach 2021
- Poist in Éirinn sa Todhchaí (2019)
- Plean Gníomhaithe ar son na hAeráide 2019 - Acht um Ghníomhú ar son na hAeráide agus um Fhorbairt Ísealcharbóin (Leasú) 2021
- An Creat Náisiúnta um Pleanáil Mhuirí
- Tacú le Cianobair: Straitéis Náisiúnta Cianoibre

### 9.2.2 Beartas Réigiúnach

#### An Straitéis Réigiúnach Spásúlachta & Gheilleagrach do Réigiún an Deiscirt (RSES)

Tá straitéis gheilleagrach RSES dírithe ar gheilleagar nuálacha agus cliste a fhorbairt agus seo a leanas a físe gheilleagrach na straitéise don réigiún - fás inbhuanaithe, iomaíocht, uileghabhálach a chinntiú sa réigiún. Chomh maith leis sin, dírithe sa straitéis ar an tábhacht a bhaineann le nascacht dhigiteach agus iompair chun tacú le tionscnóirí geilleagracha an Réigiúin.

Tá an straitéis bunaithe ar chúig phríomhphrionsabal agus ceanglaítear ann go leanfadh forbairt fostaíochta ordlathas na lonnaithe chun an t-ailíniú geografach is fearr agus is féidir a chinntiú idir fás daonra agus fostaíochta amach anseo lena n-áirítear:

- Speisialtóireacht Chliste
- Braisliú (le haghaidh gnó)
- Comhforbairt Áite ar mhaithe le Forbairt Fiontar
- Scaipeadh Eolais
- Forbairt Acmhainne

Chomh maith leis sin, tá aird tarraingthe ar phríomhbhailte mar thionscnóirí geilleagracha réigiúnacha, agus tá se riachtanach ionaid scála a fhorbairt sna bailte seo chun an ról seo a chomhlíonadh, agus chun tuilleadh forbartha agus infheistíochta geilleagraí a mhealladh. Cuireann bailte réigiúnacha agus ceantair ról gheilleagracha fhoréigiúnacha i gcrích, agus tacaíonn RSES le treisiú a bhfeidhmeanna seirbhíse agus fostaíochta.

Áirítear in RSES raon cuspóirí tacaíochta a bheidh mar bhonn le forbairt gheilleagrach a threorú lena n-áirítear: Suíomhanna le haghaidh forbairt gheilleagrach (RPO 62), poitéinseal turasoíreachta an réigiúin a fhorbairt (RPO 53), an geilleagar ísealcharbóin a fhorbairt (RPO 56), scileanna agus tallann a fhorbairt sa réigiún trí infheistíochtaí in oideachas (RPO 63), tacú le fiontraíocht (RPO 64 agus 65) agus an geilleagar gorm a fhorbairt (RPO76-86).

Chomh maith leis sin, dírithe in RSES ar ról gheilleagrach an gheilleagair tuaithe, agus ainneoin go bhfuil sé fós ag brath ar earnálacha traidisiúnta cosúil le talmhaíocht, foraoiseacht, tógáil agus iascaireacht, tá sé riachtanach díriú ar éagsúlú tuaithe, lántairbhe a bhaint as na deiseanna ar fad a bhaineann le turasoíreachta, áineas agus caitheamh aimsire agus táirgeadh fuinneamh in-athnuaite.

#### Plean Fiontraíochta Réigiún an Iardheiscirt go dtí 2020

Is Plean Fiontraíochta Réigiún an Iardheiscirt (SWREP) ceann de na príomhdhoiciméid bheartais trína ndéanann an Rialtas iarracht forbairt réigiúnach chothrom a chinntiú agus an timpeallacht fiontar i ngach réigiún a fheabhsú. I bhfianaise Covid-19, is den tábhacht é go mbreithnítear tionchair na paindéime agus an téarnaimh gheilleagraigh bunaithe ar pheirspictíocht réigiúnach. Tá an Plean Réigiúnach Fiontraíochta go dtí 2024 don Iardheisceart á fhorbairt ag Coiste Stiúrtha Réigiúnach Fiontraíochta faoi láthair agus táthar ag súil go mbeidh an Plean críochnaithe i Ráithe 1 2022.



### Conair Gheilleagrach an Atlantaigh (AEC)

Is cuid de ghréasán Chonair Gheilleagrach an Atlantaigh feadh chósta an iarthair é Chiarraí. Sa Phlean Forbartha Náisiúnta sainaitheann AEC mar chumasóir d'fhás réigiúnach agus tá aird tarraingthe air in RSES mar cheann de thionscnóirí comhoibrithe agus fáis Réigiún an Deiscirt (RSES).

Is cuspóir é tionscnamh Chonair Gheilleagrach an Atlantaigh a fhorbairt mar thionscnóir le haghaidh fás fiontar, infheistíocht agus scileanna agus tallann fiontraíochta a mhealladh chuig lonnaithe tuaithe mar áis gheilleagrach a chabhróidh le ról na gceantar cathrach agus na n-ionad uirbeach níos mó atá lonnaithe ar ghréasán AEC. Sainaitheann in RSES na buntáistí agus deiseanna a bhaineann le AEC lena n-áirítear geilleagar ardluacha agus ísealcharbóin a sholáthar.

#### 9.2.3 Beartas Áitiúil

Tá príomhfhreagracht ar Chomhairle Contae Chiarraí as forbairt gheilleagrach an chontae, agus trína struchtúir féin, soláthraíonn an Chomhairle ceannaireacht pholaitiúil agus feidhmiúcháin a chabhraíonn déileáil leis na dúshláin atá le sárú ag Chiarraí.

##### 9.2.3.1 Ról na Comhairle i bhForbairt Gheilleagrach agus i dTéarnamh Geilleagrach

Leanfaidh Comhairle Contae Chiarraí ag obair leis na Gníomhaireachtaí Náisiúnta Forbartha Geilleagraí agus Cruthaithe Fostaíochta; le IDA, Fiontraíocht Éireann; an Earnáil Oideachais laistigh den Chontae agus den Réigiún, an pobal gnó trí chéile san Earnáil Phoiblí agus Phríobháideach agus gníomhaireachtaí forbartha pobail chun tacú le forbairt gheilleagrach an Chontae. Leanfaidh an Chomhairle ag obair leis na gníomhaireachtaí seo chun pleananna Náisiúnta, Réigiúnacha agus Áitiúla a chur chun feidhme.

Tá an Coiste Beartais Straitéiseach um Fhorbairt Gheilleagrach, Fiontar agus Pobail ag soláthar eolais agus saineolais ó dhaoine atá ag obair le comhlachtaí seachtra cha socheacnamaíocha, geilleagracha agus pobail ar fud an Chontae agus tá cúnaimh agus comhairle á soláthar ag an gCoiste don Chomhairle maidir le foirmlíú, forbairt agus athbhreithniú beartais agus cur chun feidhme beartais. Tá an Méara agus Cathaoirleach an Choiste Beartais Straitéiseach Geilleagrach agus Pobail (SPC) ag feidhmiú mar ionadaithe na Comhairle Tofa ar struchtúr Fhóram Páirtithe Leasmhara Geilleagracha Chiarraí.

Tá Comhairle Contae Chiarraí airdeallach ar an bpointe go bhfuil go leor de gheilleagar an Chontae ag brath ar shaintréithe timpeallachta uathúla an Chontae agus tá iarracht á déanamh ag an gComhairle na saintréithe timpeallachta seo a chosaint trí thacú le forbairt inbhuanaithe gach earnáil den gheilleagar. Dá réir sin, beidh aon phleananna, tionscadail nó gníomhaíochtaí a dteastaíonn toiliú lena n-aghaidh mar thoradh ar an mbeartas forbartha geilleagraí atá sonraithe sa chaibidil seo faoi réir na measúnuithe timpeallachta ábhartha lena n-áirítear SEA, EIA agus AA más cuí.

##### 9.2.3.1.1 Plean Áitiúil Geilleagrach agus Pobail Chiarraí 2016-2021

Déanfar Plean Áitiúil Geilleagrach agus Pobail 2016-2021 (LECP) a athbhreithniú comhthreomhar leis an athbhreithniú ar Phlean Forbartha Contae Chiarraí agus forbrófar plean nua de réir treoirlínte náisiúnta. Tá an Dréachtphlean seo ag tacú go leanúnach le Cuspóirí Ardleibhéil Forbartha Geilleagraí agus Cruthaithe Fostaíochta LECP 2016-2021 agus beidh siad mar bhonn le forbairt an LECP nua. Beidh tionchar suntasach ag an obair atá déanta ag an nGrúpa Páirtithe Leasmhara Geilleagracha idirghníomhaireachta nuair a bhí Plean um Théarnamh Geilleagrach COVID-19 Chontae Chiarraí 2021 á fhorbairt agus ag an obair atá déanta ag an gCoiste Beartais Straitéiseach um Fhorbairt Gheilleagrach, Fiontar agus Pobail ar an athbhreithniú a dhéanfar ar Chuspóirí Geilleagracha an LECP nua.

##### Cuspóirí Ardleibhéil na Forbartha Geilleagraí agus an Chruthaithe Fostaíochta

- Tacú le gnóthaí atá oscailte i gCiarraí i láthair na huair
- Infheistíocht a mhealladh go Chiarraí



- Lántairbhe a bhaint as deiseanna fáis i gCiarraí
- Éagsúlacht a chinntiú i nGeilleagar Chiarraí
- Margaíocht
- Forbairt Scileanna
- Teicneolaíocht Chliste
- Líonrú/Comhoibriú
- Acmhainní Nádúrtha
- Fuinneamh
- Nascacht
- Fiontar Sóisialta

Áirítear i measc Chuspóirí Ardleibhéil LECP Chiarraí 2016-2021 Forbairt Gheilleagrach agus Cruthú Fostaíochta, Caighdeán Beatha agus Pobal agus Cuimsiú Sóisialta. (Má theastaíonn tuilleadh eolais uait féach ar Chaibidil 6 – Pobail Inbhuanaithe.)

### 9.2.3.1.2 Plean um Théarnamh Geilleagrach COVID-19 Chontae Chiarraí 2021

Soláthraítear i bPlean um Théarnamh Geilleagrach COVID-19 Chontae Chiarraí 2021 a forbraíodh mar fhreagairt agus do phaindéim dhomhanda leanúnach COVID-19 creat foriomlán le haghaidh forbairt gheilleagrach an Chontae, idir an gearrthearma agus an meántearma.



**Figiúr 9.1: Colúin le haghaidh Téarnamh & Fás Geilleagrach**

Cabhraíonn na 9 gcolún le haghaidh Téarnamh & Fás Geilleagrach atá le fáil sa phlean le forbairt gheilleagrach an chontae agus tá tionchar ag cuspóirí straitéiseacha an Chreata Náisiúnta Pleanála (NPF) agus na Straitéise Réigiúnaí Spásúlachta & Geilleagraí do Réigiún an Deiscirt (RSES) orthu. Tá fíis NPF agus RSES bunaithe ar an ngá atá le hathrú bunathraitheach i ndáil le hathlíniú struchtúrtha réigiúnach breise ghníomhaíocht an daonra agus an gheilleagair ar fud an stáit chun na spriocanna uailmhianacha atá sonraithe a chomhlíonadh, ach éileoidh a leithéid infheistíocht a bheidh chomh huailmhianach céanna agus spriocdhírthe freisin. Chomh maith leis sin, tá an Plean um Théarnamh Geilleagrach ailínithe le beartas agus pleananna náisiúnta, réigiúnacha agus áitiúla, lena n-áirítear an Plean Náisiúnta um Théarnamh Geilleagrach a foilsíodh le déanaí, ina sonraítear creat ardleibhéil ina ndéantar cur síos ar thosaíocht aí an Rialtais maidir le téarnamh inbhuanaithe agus uilechuimsitheach bunaithe ar fhostaíocht; agus straitéis 5 bliana an Rialtais le haghaidh forbairt tuaithe dar teideal 'Ár dTodhchaí Tuaithe', arb ionann é agus treoirphlean Rialtais na



hÉireann le haghaidh théarnamh agus fhorbairt cheantar tuaithe na hÉireann i ndiaidh phaindeim COVID-19 as seo go ceann cúig bliana.

Dírítear sa Phlean ar na téamaí ginearálta seo a leanas - Claoclú Digiteach, an tAistriú chuig Geilleagar Ísealcharbóin, Acmhainní Nádúrtha Chiarraí a fhorbairt agus an Oilúint agus an tOideachas riachtanach a sholáthar chun tacú leis na hathruithe struchtúrtha seo. Chomh maith leis sin, díritear sa Phlean ar na dúshláin a bhaineann lenár mBailte agus Sráidbhailte a Athnuachan, Cúrsaí Margaíochta sa Chontae chomh fada is a bhaineann le hinfheistíocht, tallann agus cuairteoirí a mhealladh agus forbairt na Turasóireachta, an Chultúir, na hOidhreachta agus Taitneamhachtaí chun tacú le caighdeán na beatha sa Chontae, caighdeán beatha na gcónaitheoirí agus na gcuairteoirí.

Leanfar ar aghaidh ag tacú le gnóthaí atá oscailte faoi láthair chun Scéimeanna Náisiúnta a sholáthar go héifeachtach agus le tosaíocht a thabhairt do thacaíochtaí áitiúla i ndáil le hoiliúint, meantóireacht agus tacú leis an athrú chuig trádáil ar líne agus cláir bharrainneacha agus cabhrú leis Clár Náisiúnta Conairí chun Oibre 2021-2025.

Príomhghné de théarnamh geilleagrach a chinntiú é príomhbhonneagar a sholáthar trí infheistíocht san earnáil phoiblí, i soláthar bonneagar cumasúcháin i naisc iompair dhigiteacha agus fhisiciúla, bonneagar uisce agus fuíolluisce clár tithíochta sóisialta agus inacmhainne forbartha a sholáthar, infheistíocht i spás fiontraíochta agus forbairt príomhshaoráidí oideachais.

Cruthaíonn forbairt leantach bhonneagar turasóireachta an Chontae, feabhsú na ríochta poiblí i mbailte agus i sráidbhailte, rochtain uilíoch, saoraidí ar ár dtránna brait ghoirm, glasbhealaí, conairí taitneamhachta, saoraidí bia taobh amuigh agus áiseanna áineasa agus bonneagar tacaíochta, gníomhaíocht gheilleagrach agus tacaíonn an fhorbairt chéanna le tionscal turasóireachta an Chontae agus cabhraíonn sé le meallacht an Chontae trí chéile a fheabhsú. Tá na gníomhartha agus an infheistíocht atá molta faoi na colúin seo deartha chun beocht a spreagadh inár mbailte agus sráidbhailte, tacú le fás inbhuanaithe ár bpríomhearnálacha geilleagracha agus ár ngeilleagar agus timpeallacht a chosaint go ceann i bhfad.

Is plean atá dírithe ar an gcontae ar fad é an Plean um Théarnamh Geilleagrach seo a d'fhorbair Fóram Páirtithe Leasmhara Geilleagracha Chiarraí. Forbraíodh an Plean seo i gcomhpháirt le roinnt páirtithe leasmhara agus éileoidh cur chun feidhme rathúil an Phlean comhoibriú leanúnach ar fud an Chontae. Go bhfuil uaimhian an phlean seo forleathan, níl sé beartaithe go mbeidh léargas á thabhairt ann ar phleananna oibre iomlána gníomhaireachtaí agus pobal aonair. Déanfaidh gach comhpháirtí a bhfuil baint aige/aici le forbairt an phlean seo monatóireacht ar chur chun feidhme a ngníomhartha. Déanfaidh an Coiste um Beartas Straitéiseach Geilleagrach, Fiontar agus Forbartha Turasóireachta (SPC) athbhreithniú ar chur chun feidhme an phlean gach bliain. I ndiaidh an athbhreithnithe seo, cuirfear tuarascáil ar dhul chun cinn i láthair Bhail Tofa na Comhairle lena hathbhreithniú. Beidh rannpháirtíocht leanúnach le comhpháirtithe Fóram Páirtithe Leasmhara Geilleagracha Chiarraí a thacóidh le cur chun feidhme na ngníomhartha atá le fáil sa Phlean. Mar a sonraíodh roimhe seo, ní plean reachtúil é an Plean um Théarnamh Geilleagrach. Beidh an plean mar bhonn, áfach, le forbairt Phlean Áitiúil Geilleagrach agus Pobail, Straitéis Turasóireachta Contae agus Plean Fiontraíochta Réigiún an Iardheiscirt 2021-2024 nua do Chiarraí. Tá sé beartaithe gur cáipéis bheo a bheidh sa phlean agus go bhféadfaí tionscadail a fhorbairt amach anseo a bhféadfaí iad a chur san áireamh mar chuid den phlean a bhféadfaí an timpeallacht gheilleagrach éiginnte i ndiaidh COVID-19 agus Brexit san áireamh iontu.

### 9.3 Forbairt Gheilleagrach Inbhuanaithe agus Gníomhú ar son na hAeráide

Tá ról lárnach ag an rialtas áitiúil i ndéileáil leis an Athrú Aeráide faoi Phlean Gníomhaithe ar son na hAeráide an Rialtais, ina sonraítear spriocanna uaimhianacha atá le comhlíonadh ag gach comhlacht earnála poiblí faoi 2030 agus ina sainithnítear údarás áitiúla mar phríomhthionscnóirí athraithe. Tá Straitéis um Oiriúnú don Athrú Aeráide (2019) forbartha agus á cur chun feidhme ag Comhairle Contae Chiarraí, le tacaíocht ó Oifig Réigiúnach um Ghníomhú ar son na hAeráide (CARO) Bhord Farraige Theas an Atlantaigh.





Lorgáíodh i bPlean Gníomhaíochta Fostaíochta an Rialtais go ndéanfaí measúnú ar phoitéinseal bhithgheilleagar na hÉireann cur le forbairt gheilleagrach agus leis an aistriú chuig geilleagar ísealcharbóin. Tarraingítear aird i dTionscadal Éireann 2040 ar an bpoitéinseal a bhaineann leis an mbithgheilleagar chun tacú le húsáid níos éifeachtúla acmhainní in-athnuaite fad is atáthar ag tacú le forbairt gheilleagrach agus le fostaíocht i gceantar tuaithe na hÉireann. In 2018, mar chuid de Thionscadal Éireann 2040, d'fhoilsigh an Rialtas an chéad Ráiteas Beartais Náisiúnta maidir leis an mBithgheilleagar. Is fianaise é an gealltanas seo go bhfuil ról lárnach ag an mbithgheilleagar in inbhuanaitheacht agus go spreagann sé forbairt agus fostaíocht tuaithe agus réigiúnach.

Is téarma é *an Geilleagar Glas* a úsáidtear chun raon leathan gníomhaíochtaí geilleagracha a eagrú i gcatagóirí, gníomhaíochtaí a chabhraíonn le hastaíochtaí gás ceaptha teasa (GHG) a laghdú agus úsáid níos fearr a bhaint as acmhainní agus ag an am céanna feidhmiú mar ghnóthaí tráchtála. Tá roinnt príomhearnálacha a luaitear leis an ngeilleagar glas lena n-áirítear fuinneamh glas, déantúsaíocht táirgí atá éifeachtúil ó thaobh fuinnimh de agus turasóireacht ghlas.

Tá roinnt buntáistí ag Chiarraí ar féidir iad a úsáid chun fostaíocht 'glas' agus deiseanna forbartha a chruthú le haghaidh cuideachtaí dúchasacha agus infheistíocht dhíreach eachtrach (FDI) sa chontae. Áirítear i measc na mbuntáistí acmhainní fuinneamh in-athnuaite agus uisce; láidreachtaí earnálacha lena n-áirítear innealtóireacht, teicneolaíochtaí faisnéise agus cumarsáide (TFC), teicneolaíocht an airgeadais, teicneolaíocht eolaíochta agus taighde agus forbairt (T&F). Is é beartas na comhairle tacú le tionscnaimh a chabhróidh le fás gheilleagar glas/gorm Chiarraí.

Tá Comhairle Contae Chiarraí airdeallach ar an ngá atá le 'Aistriú Cóir' chuig geilleagar ísealcharbóin a d'fhéadfadh deiseanna suntasacha a thairiscint chun éagsúlú earnálach a chinntiú sa Gheilleagar Glas agus a bheith mar bhonn le todhchaí níos glaise lena n-áirítear:

- Tacú le gnóthaí agus gníomhaíochtaí aistriú chuig geilleagar ísealcharbóin, bealaí a aimsiú chun astaíochtaí gás ceaptha teasa a laghdú ina gcleachtais oibre cosúil le Pleananna Taistil chun na hOibre agus éifeachtúlachtaí fuinnimh ina gcuid oibríochtaí a fheabhsú, agus tacú leo a bheith seasmhach ó thaobh na haeráide de.
- Comhtháthú breithniúchán timpeallachta i dtógáil agus i ndearadh foirgneamh a spreagadh.
- Tacú le forbairt an gheilleagair ghlais lena n-áirítear forbairtí oiriúnacha fuinneamh in-athnuaite agus forbairtí geilleagracha bithfuinnimh a chabhróidh le hastaíochtaí gás ceaptha teasa a laghdú agus leis an aistriú chuig geilleagar ísealcharbóin.
- Tacú leis an earnáil talmhaíochta aistriú chuig modhanna feirmeoireachta atá inmharthana ó thaobh an gheilleagair agus na timpeallachta de agus a laghdaíonn astaíochtaí gás ceaptha teasa, a théann chun tairbhe na bithéagsúlachta áitiúla agus na bpobal tuaithe agus a sholáthar bia ar ardchaighdeán agus caighdeán ard leas ainmhithe ag an am céanna.
- Leanúint le deiseanna fostaíochta a chruthú sa chontae chun dul i ngleic le comaitéireachta neamh-inbhuanaithe amach as an gcontae chun obair a aimsiú, díriú ar phoist a fhorbairt inár lonnaíochta, an t-achar nach mór do dhaoine taisteal chun na hoibre a laghdú agus modhanna iompair níos inbhuanaithe a fhorbairt.
- Tacú le tuilleadh forbairt a dhéanamh ar chianobair/obair chumaisc i moil oibre comhionaid
- Tacú ar bhealach inbhuanaithe le forbairt gheilleagrach d'fhonn a chinntiú nach mbíonn a leithéid sin d'fhorbairt mar bhonn le creimeadh cósta nó nach mbíonn tionchar diúltach ag a leithéid ar cheantair atá leochaileach do riosca i gcás tuilte.

Chomh maith leis sin, tá Comhairle Contae Chiarraí tiomanta d'aistriú chuig Geilleagar Ciorclach agus úsáid a bhaint as deiseanna agus tacú le gnóthaí le hathúsáid, deisiúchán agus díriú ar thomhaltas acmhainní agus leibhéil éillithe a laghdú. Tá tuilleadh eolais le fáil i gCaibidil 2 agus i gCaibidil 13.



### Forbairt Gheilleagrach Inbhuanaithe agus Gníomhú ar son na hAeráide

#### Is cuspóir de chuid na Comhairle é:

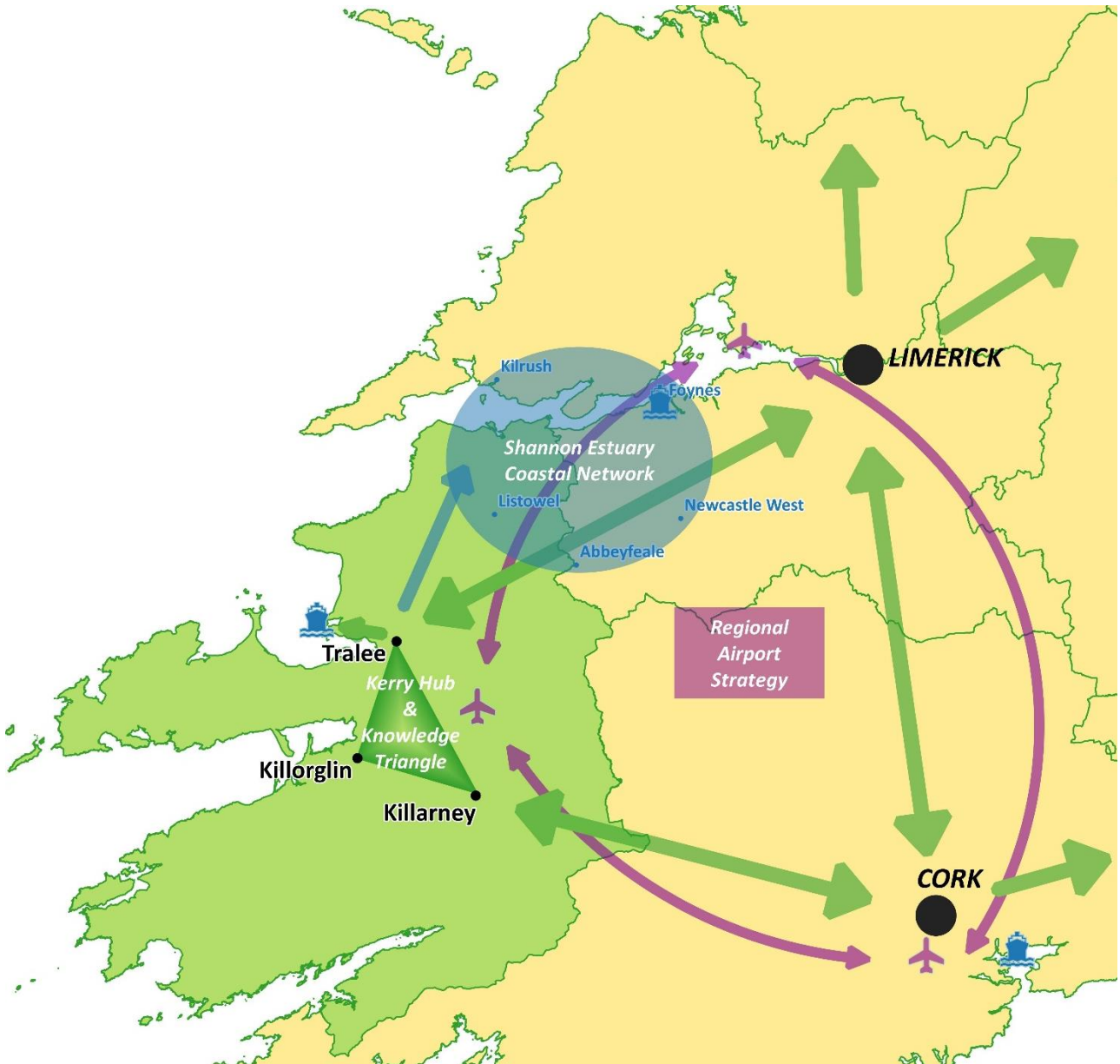
<b>KCDP 9-1</b>	A chinntiú go nglactar le cur chuige inbhuanaithe maidir le forbairt fiontar agus cruthú fostaíochta sna hearnálacha ar fad de gheilleagar Chiarraí.
<b>KCDP 9-2</b>	Rannpháirtíocht le gach páirtí leasmhar ábhartha Rialtais, gníomhaireachtaí fiontar agus ionadaithe eárnálacha ar mhaithe le húsáid a bhaint as cur chuige ‘glasa’ i ndáil le forbairt gheilleagrach, agus comhoibriú ar bhonn gníomhach le príomhchomhlachtaí tionscail agus oideachais chun aird na n-earnálacha geilleagracha a tharraingt ar thionscnaimh atá á reáchtáil i gCiarraí.
<b>KCDP 9-3</b>	Deiseanna fostaíochta le haghaidh pobal tuaithe a éascú agus tacú leo i réimsí cosúil le fuinneamh in-athnuaite, turasóireacht inbhuanaithe, iarfheistiú fuinnimh, an Bithgheilleagar agus an Geilleagar Ciorclach.

## 9.4 Réigiúin Gheilleagracha lena mbaineann Suntas Geilleagracha Réigiúnach

Tacaítear sa Dréachtphlean Forbartha Contae leis forbairt gheilleagrach inbhuanaithe an Chontae ina iomláine le leibhéal oiriúnach de ghníomhaíocht gheilleagrach. Sainaithníodh i mbeartas pleanála Náisiúnta agus Réigiúnach dhá réimse sa Chontae lena mbaineann poitéinseal maidir le Forbairt Gheilleagrach lena mbaineann Suntas Réigiúnach mar gheall ar an leibhéal daonra, fostaíochta, áiseanna oideachais agus taighde agus poitéinseal a bhaineann lena shuíomh mar chuid de chrios gheilleagrach réigiúnach níos mó.

### 9.4.1 Mol agus Triantán Eolais Chiarraí

Is mol geilleagrach Nuálach é Mol agus Triantán Eolais Chiarraí atá laistigh de ghréasán bunaithe ina n-áirítear Cill Orglan, Trá Lí, Cill Airne agus Conair Gheilleagrach an Atlantaigh. Cuirtear ról tábhachtach geilleagrach Chill Orglan sa ghréasán seo agus a dlúthnasc le Trá Lí, Cill Airne agus institiúidí tríú leibhéal sa n-áireamh in RSES.



Mapa 9.1: Réigiúin Gheilleagracha lena mbaineann Suntas Geilleagrach Réigiúnach

#### 9.4.2 Gréasán Lonnaíochta Chiarraí Thuaidh/Iarthar Luimnigh/Inbhear na Sionainne/an Chláir

Tacaíonn an Chomhairle le ról agus poitéinseal geilleagrach na mbailte bunaithe seo a leanas - Lios Tuathail, Mainistir na Féile, An Caisleán Nua agus Cill Rois - mar thiománaithe geilleagracha i líonra a d’fhéadfaí a bhunú idir Chiarraí Thuaidh/Iarthar Luimnigh/An Clár a bheadh nasctha le hInbhear na Sionainne. Áirítear anseo ceantar Chreatphlean Comhtháite na Sionainne (SIFP) agus suíomhanna straitéiseacha sainaitheanta faoi SIFP mar Líonra Cósta Inbhear na Sionainne.

#### Cuspóirí Geilleagracha Straitéiseacha

##### Is cuspóir de chuid na Comhairle é:

**KCDP 9-4** Tacú le téarnamh geilleagrach Chontae Chiarraí agus é a éascú trí chur chun feidhme inbhuanaithe Phlean um Théarnamh Geilleagrach COVID-19 Chontae Chiarraí agus le Plean Áitiúil Geilleagrach agus Pobail Chiarraí, ina ndírítear ar aistriú chuig geilleagar ísealcharbóin agus digiteach [le cabhair ó Shráidbhailte Cliste] agus trí fhorbairt inbhuanaithe earnálacha geilleagrach an chontae, tacú le nuálaíocht, easpórtálacha táirgí agus rochtain ar mhargáí nua.



- KCDP 9-5** Ciarraí a chur chun cinn mar shuíomh Réigiúnach, Náisiúnta agus Idirnáisiúnta atá oiriúnach le hinfheistiú ann, an timpeallacht nádúrtha álainn a fhorbairt, agus tacú le rath fiontraíochta an Chontae.
- KCDP 9-6** Rannpháirtíocht agus comhoibriú le Comhpháirtithe Réigiúnacha, Údaráis Áitiúla, an Earnáil Tríú Leibhéal agus an pobal gnó trí chéile de réir mar is cuí, chun tacú le forbairt leantach gheilleagar Chiarraí ar bhonn réigiúnach i gcomhthéacs Phlean Fiontraíochta Réigiún an Deiscirt, Conair Gheilleagrach an Atlantaigh (AEC) agus tionscnaimh réigiúnacha eile.
- KCDP 9-7** Deiseanna leanúnacha a lorg agus a éascú le haghaidh infheistiú agus forbairt Infheistiú Dhíreach Eachtrach agus fiontar dúchasach ag suíomhanna oiriúnacha sa Chontae trí rannpháirtíocht agus comhoibriú le gníomhaireachtaí ábhartha.
- KCDP 9-8** Tacú le breis forbartha ar Mhol & Thriantán Eolais Chiarraí agus Gréasáin Chiarraí Thuaidh/ Inbhear na Sionainne agus a bpoitéinseal buntáistí geilleagrach suntasach a chruthú don Chontae.
- KCDP 9-9** Lántairbhe a bhaint as fás fostaíochta agus cruthú fiontar i ngach earnáil gheilleagrach agus a chinntiú go bhfuil fás á dháileadh ar bhealach inbhuanaithe ar fud an Chontae de réir na Straitéise Lonnaíochta.
- KCDP 9-10** Tacú le fás geilleagrach laistigh de Phríomhbhailte trí thábhacht straitéiseach Thrá Lí agus Chill Airne agus príomhionaid fostaíochta ar fud an chontae a chomhdhlúthú, a neartú agus a chur chun cinn.
- KCDP 9-11** Fás fostaíochta i mbailte tuaithe a spreagadh chun tacú le daonra na mbailte seo agus na ndobharcheantar tuaithe níos mó.
- KCDP 9-12** Tús áite a thabhairt d'athghiniúint ceantar ba cheart a athnuachan, ceantair tráchtála agus/nó thionsclaíoch, talamh athfhorbraíochta, atá ag tearcfeidhmiú nó as dáta mar shampla, agus i lár bailte agus sráidbhailte ina bhfuil rátaí folúntais níos airde.
- KCDP 9-13** Tacú le téarnamh na hEarnála Turasóireachta i gCiarraí de réir mar a bhíonn an earnáil ag teacht chuici féin i ndiaidh éifeachtaí phaindéim Covid 19 agus á bunú féin arís mar cheann de phríomhthionscnóirí geilleagracha an chontae.
- KCDP 9-14** Déanfar athbhreithniú ar LECP agus ar an Straitéis Turasóireachta taobh leis an athbhreithniú ar an bPlean Forbartha Contae agus cinnteofar comhsheasmhacht leis na Cuspóirí foriomlána.

## 9.5 Próifíl Fostaíochta

Saináithnítear i sonraí POWSCAR<sup>1</sup> baile Thrá Lí (16,613 post) agus Chill Airne (10,835 post) mar na príomhbhailte fostaíochta sa Chontae.

Tá breis is dhá thrían (68 %) de na poist ar fad atá le fáil i nóid shonracha uirbeacha agus fostaíochta le fáil sa dá bhaile – agus tá cothromaíocht chomaitéireachta dearfach luaite leis an dá bhaile.

<sup>1</sup> Sonraí POWSCAR (Ionad Oibre, Scoil nó Coláiste - Daonáireamh de Thaifid Anaithnidithe) 2016



Tá an chothromaíocht chomaitéireachta is dearfaí luaite le Cill Orglan, fianaise ar fheidhmíocht gheilleagrach réasúnta láidir, go háirithe le haghaidh baile atá chomh mór leis.

An Lucht Oibre Fostaithe de réir na hEarnála	2011	% ag obair 2011	2016	% ag obair 2016	Athrú 2011/2016	% Athrú 2011/2016
Mórdhíol agus trádáil mhiondíola; deisiú mótarfheithiclí agus gluaisrothar	8205	14.7%	8250	13.5%	45	0.5%
Gníomhaíochtaí sláinte daonna agus obair shóisialta	6226	11.2%	6839	11.2%	613	9.8%
Gníomhaíochtaí lóistín agus seirbhíse bia	5483	9.8%	6450	10.5%	967	17.6%
Déantúsaíocht	5033	9.0%	5782	9.4%	749	14.9%
Tionscal (níl sonraíthe)	3444	6.2%	5380	8.8%	1936	56.2%
Oideachas	4864	8.7%	5215	8.5%	351	7.2%
Talmhaíocht, foraoiseacht agus iascaireacht	5461	9.8%	4913	8.0%	-548	-10.0%
Tógáil	3135	5.6%	3439	5.6%	304	9.7%
Riarachán poiblí agus cosaint; slándáil shóisialta éigeantach	2994	5.4%	2945	4.8%	-49	-1.6%
Gníomhaíochtaí gairmiúla, eolaíochta agus teicniúla	2087	3.7%	2368	3.9%	281	13.5%
Gníomhaíochtaí riaracháin agus seirbhíse tacaíochta	1598	2.9%	1791	2.9%	193	12.1%
Gníomhaíochtaí airgeadais agus árachais	1744	3.1%	1697	2.8%	-47	-2.7%
Iompar agus stóráil	1415	2.5%	1602	2.6%	187	13.2%
Gníomhaíochtaí seirbhíse eile	1194	2.1%	1225	2.0%	31	2.6%
Faisnéis agus cumarsáid	1020	1.8%	1159	1.9%	139	13.6%
Na healaíona, siamsaíocht agus caitheamh aimsire	883	1.6%	1009	1.6%	126	14.3%
Leictreachas, gás, gal agus soláthar aerchóirithe	372	0.7%	460	0.8%	88	23.7%
Soláthar uisce; séarachas, bainistíocht dramhaíola agus gníomhaíochtaí feabhsúcháin	230	0.4%	280	0.5%	50	21.7%
Gníomhaíochtaí eastáit réadaigh	202	0.4%	212	0.3%	10	5.0%
Mianadóireacht agus cairéalú	121	0.2%	121	0.2%	0	0.0%
Gníomhaíochtaí teaghlach mar fhostóirí atá ag táirgeadh gníomhaíochtaí teaghlach dá n-úsáid féin	55	0.1%	79	0.1%	24	43.6%
Gníomhaíochtaí eagraíochtaí agus comhlachtaí seach-chríche	1	0.0%	6	0.0%	5	500.0%
Líon iomlán ag obair	55767		61222		5455	9.8%
Daoine dífhostaithe sa tóir ar a gcéad phost rialta	921		835		-86	-9.3%
Daoine dífhostaithe, a chaill nó a d'éirigh as an bpost a bhí acu roimhe seo	12598		7866		-4732	-37.6%
Líon iomlán páirteach sa lucht oibre	69286		69923		637	0.9%

**Tábla 9.1 Líon Iomlán sa Lucht Oibre Fostaithe de réir na hEarnála i gContae Chiarraí 2011-2016 (CSO)**

As measc an 69,000 a mheastar atá ag obair i gCiarraí, is le trádáil mhiondíola agus mórdhíola a luaitear an cohórt fostaíochta is mó agus ina dhiaidh sin ar an liosta tá óstáin agus bialanna (lóistín agus seirbhísí bia). Tá lóistín agus seirbhísí bia ag croílár na hearnála turasoíreachta, ach áirítear i gcodanna den earnáil iompair agus 'eile' gníomhaíochtaí a bhraitheann ar thurasóireacht.



Baile	Oibríthe	Poist	Cothromaíocht Chomaitéireachta	Poist/Oibríthe
Trá Lí	11726	16613	4887	1.42
Cill Airne	7836	10835	2999	1.38
Lios Tuathail	2085	3111	1026	1.49
Cill Orglan	1231	2432	1201	1.98
Oileán Chiarraí	1246	1765	519	1.42
Mainistir na Féile	813	1533	720	1.89
Daingean Uí Chúis	962	1441	479	1.50
Neidín	986	1222	236	1.24
Cathair Saidhbhín	592	897	305	1.52
An Ráth Mhór	369	205	-164	0.56
Tairbeart	205	190	-15	0.93

Tábla 9.2: Neart Geilleagrach na bPríomhlonnaíochtaí Uirbeacha

### 9.5.1 Príomhearnálacha agus Fostóirí

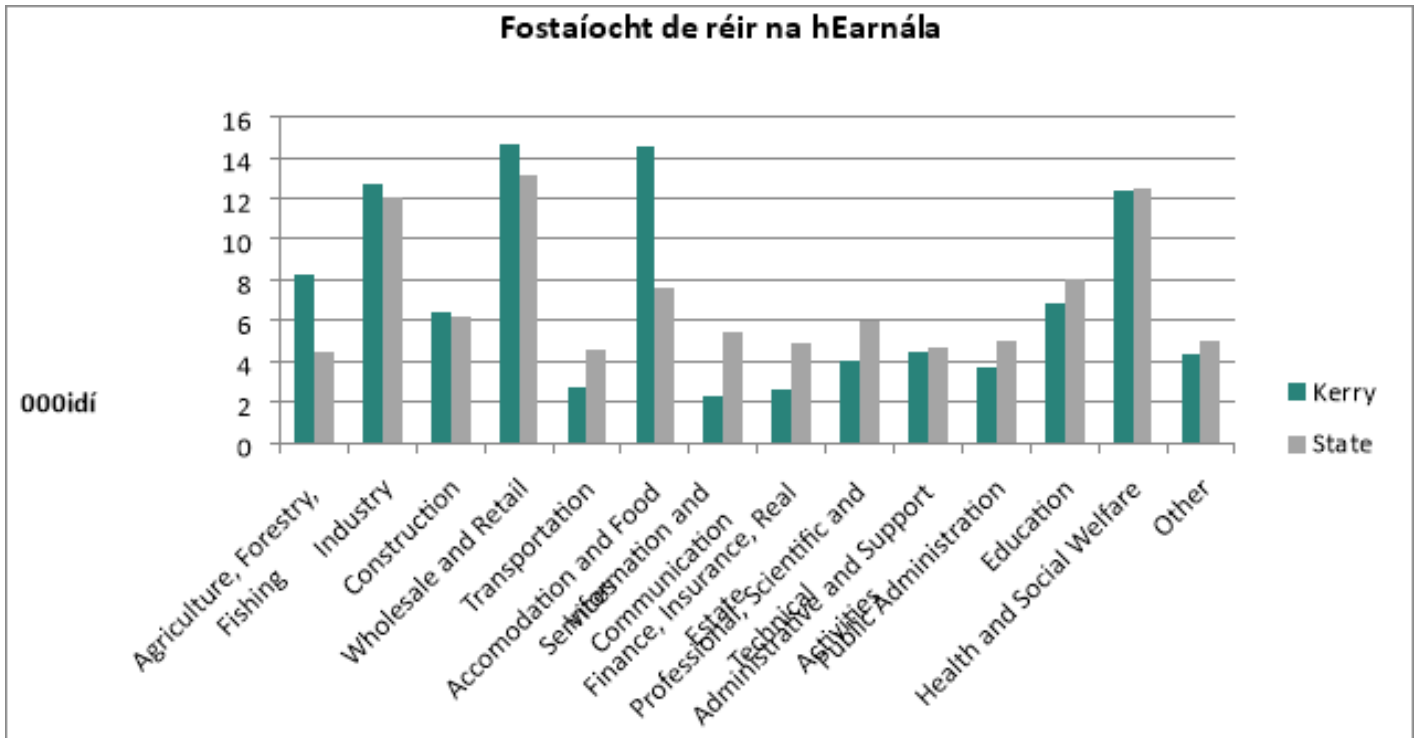
Fostaíocht i gCiarraí de réir na hEarnála		
Earnáil	Tacaíochtaí	% den Iomlán
Talmhaíocht, foraoiseacht agus iascaireacht	5729	8.3
Tionscal	8783	12.7
Tógáil	4431	6.4
Trádáil mhórdhíola agus mhiondíola	10107	14.6
Iompar agus stóráil	1908	2.8
Gníomhaíochtaí lóistín agus seirbhíse bia	10076	14.5
Faisnéis agus cumarsáid	1622	2.3
Gníomhaíochtaí airgeadais, árachais agus eastáit réadaigh	1769	2.6
Gníomhaíochtaí gairmiúla, eolaíochta agus teicniúla	2747	4.0
Gníomhaíochtaí riaracháin agus seirbhíse tacaíochta	3137	4.5
Riarachán poiblí agus cosaint	2590	3.7
Oideachas	4790	6.9
Sláinte agus obair shóisialta	8563	12.4
NACE eile (Na hEalaíona, Siamsaíocht, Caitheamh Aimsire)	3076	4.4
Gach earnáil gheilleagrach NACE	69328	100.0

Tábla 9.3 Foinsé: Ó Shuirbhé CSO ar an Lucht Oibre, Ráithe 4 2019.

Léirítear sa chart seo maidir le Fostaíocht de réir na hEarnála comparáid idir fostaíocht de réir na hearnála leis an gcuid eile den tír. Léirítear ann an tábhacht a bhaineann le fostaíocht sna hearnálacha turasóireachta



agus fáilteachais (Lóistín agus Bia, Iompar) agus na hearnálacha Talmhaíochta, Foraoiseachta agus Iascaigh i gcomhthéacs an Stáit.



Figiúr: 9.2 Fostaíocht de réir na hEarnála

**Ag dul i ngleic le Dífhostaíocht**

Tuigeann an Chomhairle nach mbaineann ceantair ina bhfuil rátaí arda dífhostaíochta, go háirithe i measc a na daonra níos óige, tairbhe i gcónaí as béim a bheith á leagan ar Bhreiseoideachas agus Ardoideachas, poist sa n earnáil TF nó fiontar agus go mbainfeadh a leithéid sin de cheantair níos mó tairbhe as na cineálacha oiliúna agus forbartha scileanna mar aon le foirmeacha traidisiúnta fostaíochta. Tacóidh agus éascóidh an Chomhairle beartas a bhfuil sé mar aidhm leis ceardaithe oilte a fhostú ar mhaithe le fhostú printíseach a éascú.

**9.5.2 Taisteal chun na hOibre**

Nuair a bhí an tOrdialthas Lonnaíochta á fhorbairt, cuireadh san áireamh sa Phlean nach é méid daonra agus fostaíochta an príomhchinntitheach i gcomhthéacs ról feidhmiúil lonnaíochta nó breithniú ar shuntas réigiúnach straitéiseach lonnaíochta. Is bailte comaitéireachta go príomha iad bailte áirithe ina bhfuil bonn daonra mór laistigh de dhobharcheantar Príomhbhailte, bailte ina bhfuil an leibhéal feidhme i bhfad níos ísle ná a mbonn daonra. É sin ráite, tá leibhéal feidhme níos airde ag bailte eile ná a mbonn daonra agus tá príomhról réigiúnach acu. (Féach ar Chaibidil 4 Bailte & Sráidbhailte agus Caibidil 14 – Nascacht le haghaidh tuilleadh eolais.)

**Próifíl Fostaíochta**

**Is cuspóir de chuid na Comhairle é:**

**KCDP 9-15** Tacú leis na gníomhartha atá le fáil i bPlean um Théarnamh Geilleagrach Chiarraí 2021 ina gcuimsítear Plean um Chruthú agus um Choithabháil Fostaíochta Chiarraí chun tacú le fostaíocht laistigh den Chontae.

**KCDP 9-16** A chinntiú go bhfuil dóthain cineálacha tailte oiriúnacha críosaithe le haghaidh úsáidí tráchtála, fiontar agus/nó tionsclaíocha chun raon cineálacha forbartha fiontar a éascú agus



meascán cruthaithe fostaíochta in earnálacha gnó agus tionscail i lonnaíochtaí de réir an Ordthais Lonnaíochta.

**KCDP 9-17** Tacú le hathsciliú agus athoiliúint de réir mar a bhíonn deiseanna ar fáil mar thoradh ar an aistriú chuig geilleagar ísealcharbóin.

**KCDP 9-18** Tacú leis an obair atá á déanamh ag na Boird Oideachais agus Oiliúna, i ndáil le cúrsaí atá á gcur ar fáil faoi SOLAS agus bunú Ionad Oiliúna Pobail, Tionscnaimh Oiliúna Áitiúla agus Soláthar Sainoiliúna i gCiarraí.

## 9.6 Talamhúsáid a Phleanáil le haghaidh Forbairt Gheilleagrach

Baineann tábhacht le mealltacht ceantair agus ómós áite chun an poitéinseal a bhaineann le forbairt gheilleagrach a chur i gcrích agus infheistíocht agus fostaithe nua a mhealladh. Déanfaidh an Chomhairle iarracht ghníomhach bearta a bhaineann le gníomhaíochtaí ómós áite agus feabhais áitiúil a bhunú cosúil le feabhsuithe ar an ríocht phoiblí, athghiniúint ceantar uirbeach, cosaint agus feabhsú bailte oidhreacht agus bearta eile a bhfuil sé mar aidhm leo an timpeallacht áitiúil a fheabhsú. Tá tuilleadh plé déanta ar Chomhfhorbairt Áite i gCaibidil 4 Bailte & Sráidbhailte.

Téann fiontar inbhuanaithe ó neart go neart i dtimpeallachtaí gnó tacúla a fheabhsaíonn iomaíochas agus táirgiúlacht agus a bhfuil bonneagar tacaíochta maith mar bhonn leo. Tá naisc thábhachtacha freisin idir caighdeán an ómós áit uirbí agus infheistíocht gnó/cruthú fostaíochta. Ciallaíonn sé sin go bhfuil go leor earnálacha, go háirithe iad siúd a bhaineann leis an ngeilleagar faisnéise agus le forbairt eolais, dírithe ar áiteanna sonracha. Tugtar deis do dhaoine ardoilte oibriú le chéile, agus oibríonn gnólachtaí le chéile i margáilte níos mó a bhíonn le fáil i Mol & Triantán Eolais Chiarraí (Trá Lí, Cill Airne agus Cill Orglan).

Sa bhreis ar scála agus dlús, braitheann sé seo ar mhealltacht áiteanna chun fostaithe ardoilte a mhealladh mar aon le tallann agus nuálaíocht áitiúil ó tharla Ollscoil Theicniúil na Mumhan & Páirc Teicneolaíochta Chiarraí a bheith lonnaithe sa cheantar. Baineann tábhacht chomh maith céanna le nascacht idirnáisiúnta, áit a mbaineann tábhacht ar leith leis an achar gearr go dtí Aerfort Chiarraí agus rogha mhaith cinn scríbe.

Baineann tábhacht freisin le hinfeistíocht i mbonneagar le haghaidh forbairt gheilleagrach amach anseo. Tá sé riachtanach, dá réir sin, go dtacaíonn soláthraithe bonneagair, cosúil le Uisce Éireann, Bonneagar Iompar Éireann, *Connecting Ireland* - An tÚdarás Náisiúnta Iompair, soláthraithe leictreachais agus leathanbhanda, le fíis Chomhairle Contae Chiarraí le haghaidh forbairt gheilleagrach trína soláthar seirbhíse. Sonraítear sa Chroistraitéis & Straitéis Lonnaíochta atá le fáil i gCaibidil 3 den Phlean Forbartha seo, na leibhéil d'fhorbairt agus d'fhás geilleagrach a shamlaítear le haghaidh bhailte agus shráidbhailte Chontae Chiarraí bunaithe ar an suíomh san Ordthais Lonnaíochta a chinnteoidh go mbeidh tailte á gcríosú go cuí chun freastal ar riachtanais úsáideoirí difriúla chun éagsúlacht a spreagadh i bhforbairt cruthaithe fostaíochta ar fud an Chontae. Tá sé mar aidhm leis an gcur chuige seo a chinntiú go gcomhlíonann lonnaíochtaí a ról, agus go gcinntítear dlús fostaíochta chun lántairbhe a bhaint as éifeachtúlacht an bhonneagair reatha agus go dtugtar aird ar inrochtaineacht trí mhodhanna iompair inbhuanaithe a bhfuil sé mar aidhm leo spleáchas ar an gcarr a laghdú.

Is sna príomhbhailte a bheidh an fhorbairt tráchtála nua ag tarlú agus beidh an fhorbairt a dhéanfar i mbailte agus i sráidbhailte eile oiriúnach dá leibhéal san Ordthais Lonnaíochta.

Is cuspóir de chuid an Phlean seo é bonneagar agus áiseanna uirbeacha a fheabhsú, mar aon le mealltacht chónaithe/caighdeán beatha agus caighdeán na timpeallachta tógtha chun coinníollacha oiriúnacha a chruthú chun forbairt fiontar a mhealladh.





### 9.6.1 Criosanna Talamhúsáide d'Fhorbairt Gheilleagrach

Cé go gceadaítear raon úsáidí fostaíochta i bprionsabal nó gur féidir iad a mheas i ndáil le raon criosanna talamhúsáide, déantar iarracht sa Phlean Forbartha Contae forbairt fiontar agus fostaíochta a threorú i dtreo suíomhanna oiriúnacha trí cheantair oiriúnacha d'fhorbairt inbhuanaithe amach anseo a shainithint. Tá thart ar 640 heicteár de thalamh criosaithe le haghaidh úsáidí fiontraíochta agus fostaíochta sa Chontae. Tá thart ar 463 heicteár fós le forbairt, rud a chiallaíonn go bhfuil poitéinseal ann forbairt gheilleagrach a dhéanamh amach anseo. Tá thart ar 52 heicteár de thalamh athfhorbraíochta criosaithe le haghaidh fiontraíocht níos déine agus/nó forbairt chónaithe. Ina theannta sin, soláthraítear sa phlean seo 437 heicteár le haghaidh forbairt thionsclaíoch agus deiseanna cruthaithe fostaíochta i mbunachar talún straitéiseach Thairbirt/Bhéal Átha Longfoirt

De réir RPO 43 Forbairt Athghiniúna, Láithreán Athfhorbraíochta agus Inlíonta, tá roinnt láithreán sainaitheanta mar láithreáin a bhféadfaí iad a athfhorbairt. Ceadófar leibhéal méadaithe dlúis ar na láithreáin seo faoi réir dearadh agus comhtháthú cuí agus úsáidfear iad le haghaidh fiontar cruthaithe fostaíochta nua. Feabhsaíonn forbairtí den chineál seo athghiniúint agus cuma fhísiúil ceantair, baineann siad úsáid níos éifeachtaí as an talamh agus spreagann siad gníomhaíocht gheilleagrach i gceantair uirbeacha agus thuaithe. Chomh maith leis sin, tá dreasachtaí breise luaithe le forbairt na dtailte seo freisin lena n-áirítear ranníocaíochtaí forbartha laghdaithe agus ceanglais pháirceála.

Tá Caighdeán agus Treoirínte Bainistíochta Forbartha le fáil in Imleabhar 6 agus sonraítear iontu na húsáidí oiriúnacha le haghaidh gach cuspóir criosaithe talamhúsáide atá le fáil sa Chontae. Sa bhreis ar na criosanna talamhúsáide forbartha geilleagraí seo baineann poitéinseal suntasach le cruthú fostaíochta sna criosanna i Lár na Bhaile go háirithe le haghaidh úsáid oifige, saoráidí oibre comhionaid agus miondíol reatha laistigh de na criosanna seo a leanas atá bunaithe cheana féin - Úsáid Mheasctha/ Láithreáin Deise/ Tionscal /Fiontar / Fostaíocht/ Miondíol.

#### Talamhúsáid a Phleanáil le haghaidh Forbairt Gheilleagrach

##### Is cuspóir de chuid na Comhairle é:

- KCDP 9-19** Páirceanna gnó agus eastáit thionsclaíoch a shainithint nach mór iad a athghiniúint agus a athbheochan de réir beart inbhuanaithe agus labhairt le gach rannpháirtí agus páirtí leasmhar ábhartha chun a n-athghiniúint a agus athbheochan a spreagadh.
- KCDP 9-20** A chinntiú go mbaineann ceantar fostaíochta lántairbhe as soláthar bonneagair agus gréasáin iompair phoiblí.
- KCDP 9-21** A chinntiú go gcoimeádtar dóthain tailte mórthimpeall ar theorainneacha láithreáin, i láithreáin aonair agus i bpáirceanna tionsclaíoch chun deis a thabhairt tairbhe a bhaint as tírdhreachú chun an tionchar físiúil a laghdú agus cailteanas bithéagsúlachta na forbartha a laghdú agus caighdeán na timpeallachta a fheabhsú.

### 9.6.1.1 Inbhear na Sionainne

#### Creatphlean Comhtháite na Sionainne (SIFP)

Is creatphlean talún agus muirí é Creatphlean Comhtháite na Sionainne (SIFP) a bhfuil sé mar aidhm leis forbairt Inbhear na Sionainne amach anseo a threorú. Tá 9 shuíomh forbartha straitéiseacha sainaitheanta sna contaetha seo a leanas - An Clár, Luimneach agus Chiarraí, agus tá sé mar aidhm aige cur leis an nascacht agus sineirge thionsclaíoch reatha mar aon leis an mbonneagar reatha chun gréasáin níos inbhuanaithe agus níos mealltaí le haghaidh tuilleadh infheistíochta a chruthú. Sainithnítear in RSES an tábhacht náisiúnta agus idirnáisiúnta a bhaineann le hInbhear na Sionainne, an poitéinseal atá aige forbairt ilnáisiúnta a mhealladh agus an obair shuntasach atá déanta chun dlús a chur lena chur chun cinn agus forbairt.



## Staidéar ar Phoitéinseal Mhol Fuinnimh Amach ón gCósta an Atlantaigh / Fuinneamh Gaoithe Amach ón gCósta Inbhear na Sionainne

Tá pleananna uaillmhianacha sonraite ag Rialtas na hÉireann le haghaidh forbairt acmhainní fuinnimh in-athnuaite amach ón gcósta trí Thionscadal Éireann 2040, an Plean Gníomhaithe ar son na hAeráide agus an Bille um Pleanáil agus Bainistíocht Forbartha Mara le déanaí. Tá deiseanna suntasacha ann forbairt a dhéanamh ar fhuinneamh in-athnuaite tonnta agus gaoithe amach ón gcósta in Inbhear na Sionainne, fianaise ar an príomhshócmhainní nádúrtha fhuinneamh na dtionnta agus na gaoithe, mar aon le naisc eangaí.

Braitheann forbairt thionscal an Fhuinnimh In-athnuaite Amach ón gCósta (ORE) ar fhorbairt bonneagair chumasúcháin.

### Bunachar Talún Thairbirt-Bhéal Átha Longfoirt

Tá an Suíomh Forbartha Straitéisí (SDL) ag Tairbeart/Béal Átha Longfoirt i dTuaisceart Chiarraí sainaitheanta i ngeall ar an bpoitéinseal a bhaineann leis mar Mhol Fuinnimh agus le haghaidh forbairt thionsclaíoch ag leibhéal réigiúnach agus náisiúnta. Tá 437 Heicteár de thailte criosaithe ar fáil le forbairt ar an gcladach Theas d'Inbhear na Sionainne agus tá rochtain ar fáil ar uisce domhain (suas go dtí 23m). Is é beartas na comhairle tacú le forbairt inbhuanaithe Inbhear na Sionainne, de réir SIFP agus na moltaí atá déanta ina mheasúnú timpeallachta, agus aitheantas a thabhairt dá phoitéinseal mar Mhol Fuinnimh.

#### Inbhear na Sionainne

##### Is cuspóir de chuid na Comhairle é:

- KCDP 9-22** Tacú le soláthar Suíomhanna Forbartha Straitéisí (SDLanna) mar atá sonraite in SIFP d'Inbhear na Sionainne faoi réir chur chun feidhme na mbeart maolaithe atá sonraite in SEA agus AA atá déanta i ndáil le SIFP agus criosaithe i bPleananna Forbartha an Údaráis Áitiúil.
- KCDP 9-23** Tacú le cur chun cinn, margaíocht agus tacaíocht airgeadais agus shaineolach a lorg don Chreatphlean Comhtháite Straitéiseach (SIFP) le haghaidh Inbhear na Sionainne agus tionscadail shonracha a eascraíonn ón bplean. Beidh tionscadail faoi réir na gceanglas ábhartha maidir le measúnacht timpeallachta lena n-áirítear SEA, EIA SFRA agus AA de réir mar is cuí.
- KCDP 9-24** Tacú le forbairt inbhuanaithe bhunachar talún Thairbirt-Bhéal Átha Longfoirt le haghaidh cuspóirí tionsclaíocha, úsáid a bhaint as an uisce domhain, an bonneagar reatha, na hacmhainní nádúrtha agus an suíomh taobh leis an uisce chun lántairbhe a bhaint as an bpoitéinseal a bhaineann leis an Suíomh Straitéiseach seo. Spreagfar tograí le haghaidh tionscal muirí, forbairt thionsclaíoch ghinearálta agus go háirithe na tionscail sin a bhfuil sineirge á cruthú acu le húsáidí reatha agus cur le forbairt mol fuinnimh straitéisigh ag an suíomh seo.
- KCDP 9-25** Ról agus feidhm Mhol an Stáisiúin Chumhachta ag Tairbeart a chosaint, lena n-áirítear Stáisiún Straitéiseach Cúltaca Ola NORA, mar phríomhthionscnóir d'fhás geilleagrach agus éagsúlú, de réir na gCuspóirí Réigiúnacha agus Náisiúnta Fuinnimh.

### 9.6.2 Bonneagar Tacaíochta

Tá sé mar aidhm le NPF inrochtaineacht agus nascacht a fheabhsú idir na príomhionaid uirbeacha agus a gcuid réigiún. Baineann an oiread céanna tábhachta le nascacht i dtéarmaí córas digiteach agus faisnéise agus iompair. Tá sé riachtanach an nascacht idir Corcaigh, Luimneach agus na réigiúin a fheabhsú. Baineann suntas ar leith le hinrochtaineacht agus nascacht ar ardchaighdeán idir na Príomhbhailte agus cathracha sa



réigiún agus ionaid daonra níos mó i gCiarraí d'fhonn a chinntiú gur féidir le daoine seirbhísí ardoird a rochtain ar bhealach inbhuanaithe trí úsáid a bhaint as iompar poiblí ar ardchaighdeán.

Meallann Aerfort Idirnáisiúnta Chiarraí daoine agus infheistíocht chuig an gcontae agus réigiún, spreagann sé gníomhaíocht gheilleagrach i bhfoirm gnó agus infheistíochta mar aon le turasóireacht agus taisteal. Is é bearta na Comhairle tuilleadh forbartha in Aerfort Idirnáisiúnta Chiarraí a spreagadh agus tacú lena leithéid de réir phleanáil chuí agus fhorbairt inbhuanaithe an cheantair agus an Chontae. (Féach ar Chaibidil 14 Nascacht le haghaidh tuilleadh eolais)

### Bonneagar Tacaíochta

#### Is cuspóir de chuid na Comhairle é:

- KCDP 9-26** A cheangal go bhfuil bonneagar tacaíochta ar ardchaighdeán le dóthain acmhainne san áireamh i dtograí le haghaidh forbairt gheilleagrach. D'fhéadfaí cur chuige seicheamhach a úsáid chun forbairtí geilleagracha a mheas d'fhonn a chinntiú go mbeidh siad á soláthar ar bhealach oiriúnach agus inbhuanaithe.
- KCDP 9-27** Tacú le dearadh, tréscailteacht agus timpeallachtaí oiriúnacha do choisithe agus/nó rothaithe laistigh de pháirceanna gnó agus ceantair thionsclaíocha.
- KCDP 9-28** Cuspóir de chuid na Comhairle é láithreáin lena mbaineann tábhacht mhíleata stairiúil shuntasach a Chosaint feadh Inbhear na Sionainne, lena n-áirítear an Cadhnra ar Oileán na Carraige, Caisleán Charraig an Phoill, an Ráth Réaltchruthach Cosanta i dTairbeart agus croílímistéar *Fort Shannon* ag An tArd Mór.
- KCDP 9-29** Tacú le soláthraithe seirbhíse poiblí a chinntiú go bhfuil tailte atá criosaithe le haghaidh forbairt gheilleagrach á seirbhísiú ar bhealach tráthúil chun deiseanna le haghaidh cruthú fostaíochta agus fiontraíochta a éascú.
- KCDP 9-30** Pleananna Ceantair Áitiúla nó Máistirphleananna a ullmhú áit ar gá i ndáil le tailte giniúna forbairt gheilleagrach i gcomhpháirt le príomhpháirtithe leasmhara, gníomhaireachtaí ábhartha agus ionadaithe earnálacha.
- KCDP 9-31** Tacú le beartais nuálacha inbhuanaithe chun ról geilleagrach Aerfort Idirnáisiúnta Chiarraí a spreagadh trí chomhpháirtíochtaí margaíochta le haerlínte, óstáin, nithe is díol spéise do thurasóirí agus páirtithe leasmhara eile san earnáil fáilteachais agus turasóireachta.

## 9.7 Earnálacha agus Deiseanna Geilleagracha

### 9.7.1 An Geilleagar Eolais

Tá an Chomhairle airdeallach ar an tábhacht a bhaineann leis an nasc idir tionscal agus ardoideachas i gcomhthéacs fholláine gheilleagrach agus shóisialta dhaonra an Chontae. Braitheann forbairt geilleagar eolasbhuanaithe ar go leor earnálacha móra ag idirghníomhú lena chéile ar bhealach spriocdhírithe chun na coinníollacha le haghaidh forbairt a chruthú. Tá na tionscadail eolasbhuanaithe atá suite i Mol agus Triantán Eolais Chiarraí fairsing agus áirithe ina measc ríomhtheicneolaíocht, eolaíochtaí na beatha, taighde agus forbairt, déantúsaíocht ardteicneolaíochta, cumarsáid, gnó, airgeadas, árachas agus seirbhísí margaidh eile.

Ceann de phríomhthionscnóirí an athraithe struchtúrtha sa gheilleagar domhanda agus náisiúnta é an claochlú digiteach, a bhfuil forbairtí teicneolaíochta ag tacú leis le haghaidh e.g., teicneolaíochtaí digiteacha, intleacht shaorga, uathobriú, priontáil 3T, táirgeadh bithbhuanaithe agus nana-ábhair. Tá na hathruithe teicneolaíochta seo mar bhonn le táirgeadh agus dáileadh earraí agus seirbhísí a athrú ó bhonn, gnóthaí nua



agus samhlacha gnó nua a chruthú agus seirbhísí príobháideacha agus poiblí a sholáthar ar bhealaí nua (OECD, 2018b; An Banc Domhanda, 2019)<sup>2</sup>.

Níl aon fhianaise ann a thugann le fios go mbeidh an claochlú digiteach mar bhonn le poist ar ardchaighdeán a chruthú, é sin ráite, áfach, tá rioscaí luaite le roinnt ról i gcomhthéacs imlonnaithe sa gheilleagar trí chéile. Is í forbairt leanúnach an lucht oibre príomhthionscnóir post agus athléimneacht earnálach agus claochlú cuimsitheach. Soláthrófar iad seo trí **thaighde, uas-sciliú agus athoilúint** a bheidh ag teacht le deiseanna nua.

Tacaíonn **BOO Chiarraí** leis an gclaochlú chuig geilleagar digiteach trí chúrsaí Bhreisoideachais agus Breisoiliúna (FET) a chinntíonn go bhfuil scileanna litearthachta digití ag saoránaigh agus ag pobail ar fud Chiarraí, mar aon le gnóthaí agus tionscail sa réigiún. Baineann tábhacht ollmhór le Forbairt Bogearraí, Ríomhchlárú, Cibearshlándáil, Táirgeadh Meán Digiteach agus Meáin Shóisialta agus Margaíocht i gcomhthéacs na ré digití nua. Is gné thábhachtach d'fhorbairt ghairmiúil ball foirne teagaisc agus foghlama, bainistíochta agus riaracháin iad scileanna TFC agus foghlaim le cuidiú teicneolaíochta. Cuimsítear na scileanna seo i gcuraclam laethúil scoileanna agus ionaid FET. Tá dlús á chur ag BOO Chiarraí, mar chuid dá straitéis inbhuanaitheachta, le deireadh a chur le páipéar a úsáid trí Fhoghlaim le Cuidiú Teicneolaíochta (TEL) a chur chun feidhme i ngach cúrsa Breisoideachais agus Breisoiliúna.

Mar Ollscoil Theicniúil, tá **Ollscoil Theicniúil na Mumhan (MTU)** fréamhaithe go láidir ina nascacht réigiúnach, ach ag an am céanna tá naisc náisiúnta agus idirnáisiúnta bunaithe aici trína comhpháirtíochtaí teagaisc, foghlama agus taighde. Mar Ollscoil a bhfuil béim ar leith á leagan aici ar thaighde, tá ról lárnach ag taighdeoirí MTU inár mic léinn, tionscail agus gnóthaí a ullmhú, agus ár sochaí freisin, ionas go mbeidh siad in ann feidhmiú i ndomhan atá ag athrú go tapa ina bhfuil béim á leagan ar riachtanais an gheilleagair agus na sochaí réigiúnaí mórthimpeall orainn. Oibríonn taighdeoirí MTU, atá lonnaithe i sé champas ar fud chúige Mumhan, ar thionscadail atá dírithe ar riachtanais réigiún Iardheisceart na hÉireann agus níos faide ó bhaile fiú. Tacaíonn campais na hOllscoile i gCiarraí le pobal taighde bhisiúil de bhreis is 200 taighdeoir lena n-áirítear foireann acadúil, foireann ghairmiúil taighde agus mic léinn taighde atá nasctha le ceann dár dtrí ionad taighde: ABC na Sionainne, IMaR agus Cathaoir UNESCO. Tá an taighde atá ar bun in MTU ildisciplíneach, inbhuanaithe agus baineann sé tairbhe agus tugann sé aird ar phróifíl shocheacnamaíoch an réigiúin mórthimpeall. Tacaíonn gníomhaíochtaí MTU le forbairt shóisialta agus gheilleagrach trí chomhpháirtíochtaí agus soláthraíonn sé daoine aonair cumasacha agus ceannairí eolasacha chun freagairt do dhúshlán sheachtracha anois agus amach anseo.

Oibríonn MTU Chiarraí i ndlúthpháirt le fostóirí, réigiúnacha agus náisiúnta, d'fhonn a chinntiú go bhfuil cláir ábhartha d'earnálacha tionsclaíocha sonracha. Pointe uathúil is ea gur campas é MTU Chiarraí a bhfuil Páirc Teicneolaíochta luaite leis. Chabhraigh an ghaireacht seo le naisc a fhorbairt le raon leathan gnólachtaí ceannródaíochta nuathionscanta, cuideachtaí domhanda agus ionaid taighde a bhfuil cáil idirnáisiúnta orthu. Soláthraíonn cuideachtaí atá ag obair i bPáirc Teicneolaíochta Chiarraí deiseanna socrúcháin oibre do mhic léinn agus deiseanna oibre do chéimithe. Go deimhin, is céimithe de chuid MTU Chiarraí iad 25% de na daoine atá ag obair sa Pháirc Teicneolaíochta. Tá **Ionad Gnó Tom Crean** lonnaithe ar Champas Chiarraí i bPáirc Teicneolaíochta Chiarraí freisin. Tá an ghorlann seo á maoiniú ag Fiontraíocht Éireann agus tá sé 15 bliain i mbun gnó in 2021, agus i gcaitheamh na mblianta sin tá breis is 100 post inbhuanaithe cruthaithe ag gnóthaí san Ionad, agus tá infheistíocht de bhreis is €1 mhilliún curtha ar fáil. Inniu, tá 30 gnó lonnaithe in Ionad Gnó Tom Crean, agus tá breis is 70 duine fostaithe go díreach.

Tá na scileanna agus an tallann atá le fáil i gCiarraí úsáidte chun roinnt **Ionad Barr Feabhais** a fhorbairt; is tionscnamh de chuid MTU Chiarraí i gcomhpháirt le *Dairymaster*, *McHale Engineering*, *Abbey Machinery* agus a bhfuil Fiontraíocht Éireann agus Comhairle Contae Chiarraí ag tacú leis é **Ionad Barr Feabhais Agritech**. I measc na hoibre a bheidh á déanamh san ionad seo beidh sainthint, taighde, roinnt agus cur

<sup>2</sup> Díriú ar Leochaileacht Fostaíochta mar Chuid d'Aistriú Cóir in Éirinn, An Chomhairle Náisiúnta Eacnamaíoch & Shóisialta (NESC) Uimh. 149 Márta 2020.



chun feidhme dea-chleachtas sna réimsí seo a leanas - nuálaíocht, próisis agus córais, scileanna idirphearsanta, acmhainn cuideachta agus idirnáisiúnú a bheidh mar bhonn le fás margaidh inbhuanaithe. Is athrú céime é an tionscadal seo san earnáil Teicneolaíochta Talmhaíochta agus cur chuige nua agus spésiúil i ndáil le foghlaim agus forbairt earnálach, tríríomhfhoghlaim agus réaltacht fhíorúil. Is ionad den chéad scoth é **Mol RDI** atá dírithe ar nuálaíocht dearaidh, dhigiteach in Iardheisceart na hÉireann. Is é Mol RDI an chéad mhol dá leithéid, agus is ag díriú ag dhigitiú, idéú agus tráchtálú nuálaíochta agus taighde in earnálacha Digiteacha, Intleachta Saorga, Sonraí agus earnálacha teicneolaíochtaí gaolmhara atá sé. Is comhpháirtíocht sheachbhrabúsach é Mol RDI idir Fiontar Príobháideach (Fexco), Institiúid Tríú Leibhéal (MTU Chiarraí), Fiontraíocht Éireann agus An Rialtas (Comhairle Contae Chiarraí).

Is comhpháirtíocht uathúil ardoideachais agus forbartha pobail é **Ionad na Sceilge um Thaighde agus Nuálaíocht (CRI na Sceilge)** idir Comhairle Contae Chiarraí, Coláiste na hOllscoile, Corcaigh (UCC), Comhpháirtíocht Forbartha Chiarraí Theas (SKDP) agus an pobal áitiúil. Tá an tIonad lonnaithe go háitiúil i Leabharlanna The Centre is based locally in Chathair Saidhbhín agus réachtáiltear cláir ardoideachais, taighde agus cleachtas ann le haghaidh réigiún Chósta na Sceilge.

Bhí **KerrySciTech** dírithe i gcónaí ar spéis & feasacht ghairme in STEM a mhéadú, tallann inár réigiún a ionduchtú agus a chomhtháthú agus i ndeireadh na dála ár dtallann a choimeád agus a fhorbairt d'fhonn a chinntiú go mbeidh ceannairí againn a mbeidh ar a gcumas dlús a chur faoinár dtionscail agus tuilleadh post a chruthú don chéad ghlúin eile d'eolaithe, innealtóirí agus teicneolaithe. Le bliain anuas, chuir KerrySciTech go suntasach leis na gníomhaíochtaí atá a réachtáil aige a bhaineann le grúpa tallainne STEM a bhunú i réigiún Chiarraí.

#### An Geilleagar Eolais

##### Is cuspóir de chuid na Comhairle é:

- |                  |  |
|------------------|--|
| <b>KCDP 9-32</b> | Aitheantas a thabhairt don nasc láidir idir lucht oibre oilte agus rathúnas geilleagrach, ta cúl le hinfheistíocht leantach in oideachas sa Chontae agus tacú le comhoibriú le hinstitiúidí tríú leibhéal agus saoráidí oideachais eile.   |
| <b>KCDP 9-33</b> | Sineirgí idir oideachas, teicneolaíocht agus tionscal a éascú agus a chur chun cinn agus béim a leagan ar rannpháirtíocht i ndáil le bearta gníomhachtaithe maidir leis an margadh oibre agus é mar aidhm forbairt gheilleagrach agus foghlaim ar feadh an tsaoil a fheabhsú i gCiarraí. |
| <b>KCDP 9-34</b> | Tacú le cuideachtaí atá bunaithe cheana féin, sna hearnálacha déantúsaíochta, theicneolaíocht an airgeadais agus agrairbhia, agus tacú le deiseanna gnó nua agus forbarthacha sna hearnálacha geilleagracha ar fad sa Chontae.   |

#### 9.7.2 Teicneolaíocht Faisnéise & Cumarsáide

Tá cáil ar fud an domhain ar shaineolas na hÉireann in earnáil na Teicneolaíochta Faisnéise agus Cumarsáide (TFC), rud a spreag forbairt fiontar dúchasach agus soláthraithe seirbhíse, idir fiontair atá dírithe ar thaighde agus forbairt (T&F), agus déantúsaíocht ar scála mór.

Beidh tionchar geilleagrach suntasach ag an MTU nuabhunaithe ar an réigiún agus cabhróidh sé le gníomhaíocht gheilleagrach dhíreach agus le forbairt gheilleagrach. Tá scrúdú á dhéanamh ag Comhairle Contae Chiarraí, Ollscoil Theicniúil na Mumhan (MTU) agus cuideachtaí cosúil le Fexco agus DairyMaster, ar ceannairí domhanda iad in earnálacha Theicneolaíocht an Airgeadais agus Agrairchliste, ar an bpoitéinseal a bhaineann le fás spriocdhírith na n-earnálacha seo laistigh de Mhol agus Triantán Eolais Chiarraí agus i Réigiún an Deiscirt trí chéile. Beidh deiseanna ann cur leis an mbonn fiontar atá i gCiarraí cheana féin agus láidreachtaí a fhorbairt sna hearnálacha digiteacha atá ag forbairt agus sna réimsí straitéiseacha fás seo a leanas - anailísíocht agus sonraí.



Is é beartas na Comhairle tacú le bonneagar TFC a sholáthar le haghaidh teicneolaíochtaí reatha agus nua a d'fhéadfaí a fhorbairt a chabhróidh le forbairt gheilleagrach an chontae.

### Teicneolaíocht Faisnéise & Cumarsáide

#### Is cuspóir de chuid na Comhairle é:

- KCDP 9-35** Tacú le forbairt leanúnach na hearnála TFC agus Theicneolaíocht an Airgeadais i gCiarraí trí na coinníollacha a theastaíonn le haghaidh forbairt den chineál sin a éascú lena n-áirítear timpeallachtaí fisiciúla ar ardchaighdeán a chruthú a thairgeann raon cineálacha cóiríochta foirgnimh agus oifige, a bhfuil na seirbhísí agus an bonneagar iompair riachtanach ag tacú leis.
- KCDP 9-36** Rannpháirtíocht agus comhoibriú le príomhpháirtithe leasmhara, gníomhaireachtaí ábhartha agus ionadaithe eárnálacha chun na hearnálacha TFC agus theicneolaíocht an airgeadais a fhorbairt i gCiarraí agus a chinntiú go bhfuil poitéinseal geilleagrach na n-earnálacha ag dul chun tairbhe an gheilleagair áitiúil agus náisiúnta.

### 9.7.3 An Geilleagar Tuaithe

Is éard atá i gceist le geilleagar tuaithe Chiarraí bailte ceantair, sráidbhailte agus an tuath. Laistigh de na ceantair thuaithe seo, baineann an-tábhacht le fostaíocht thraidisiúnta atá nasctha le gníomhaíochtaí taighde cosúil le talmhaíocht, foraoiseacht, gníomhaíocht mhuirí, dobarshaothrú, eastóscadh mianraí, fuinneamh agus turasóireacht agus caitheamh aimsire. Cuirtear an ghníomhaíocht gheilleagrach seo i gcrích i gcomhthéacs timpeallacht nádúrtha shaibhir Chontae Chiarraí a gcuimsítear inti neart gnéithe a chuimsíonn carachtar an Chontae. Áirítear ina measc seo na sliabhraonta is airde sa tír, éagsúlacht an fhiadhúlra, suíomhanna lena mbaineann tábhacht éiceolaíoch lena n-áirítear Páirc Náisiúnta Chill Airne, ceantair cois cósta lena n-áirítear tránna brait ghoirm agus láithreáin lena mbaineann tábhacht gheolaíoch. Tá sé riachtanach na gnéithe seo a chosaint ag na caighdeáin a cheanglaítear i reachtaíocht náisiúnta agus i dTeoracha Eorpacha, agus ag an am céanna forbairt inbhuanaithe a éascú i suíomhanna oiriúnacha chun fás agus forbairt inbhuanaithe gheilleagrach a éascú.

Le cois a luach bunúsach féin a bheith ag baint leis an timpeallacht, is sócmhainn gheilleagrach agus áineas a suntasach é an timpeallacht nádúrtha, a sholáthraíonn ardán le haghaidh príomhearnálacha fostaíochta a n-Chontae mar atá thuasluaite, agus a sholáthraíonn ag an am céanna, gníomhaíochtaí áineasa inbhuanaithe, a fheabhsaíonn caighdeán beatha cónaitheoirí agus cuairteoirí araon agus a thacaíonn le hacmhainní nádúrtha cosúil le huisce óil agus amhábhair ar féidir leo forbairt inbhuanaithe a éascú. Go ginearálta, is i gceantair thuaithe atá na hacmhainní seo le fáil agus cabhraíonn siad le geilleagar na bpobal tuaithe seo. Cabhróidh forbairt inbhuanaithe leanúnach na n-acmhainní seo ag suíomhanna oiriúnacha le geilleagar an Chontae a éagsúlú agus a neartú.

Baineann poitéinseal suntasach forbartha le gníomhaíocht gheilleagrach tuaithe, mar gheall ar fhorbairtí teicneolaíochta, nascacht dhigiteach agus an poitéinseal a bhaineann le héagsúlú geilleagrach faoin tuath in Éirinn. Déantar cur síos in Ár dTochchaí Tuaithe – Beartas Forbartha Tuaithe 2021-2025 a foilsíodh i Márta 2021 ar Fhís an Rialtais le haghaidh Forbairt Tuaithe idir seo agus 2025.

#### Ár dTochchaí Tuaithe Beartas Forbartha Tuaithe 2021-2025

Soláthraítear creat Náisiúnta in Ár dTochchaí Tuaithe atá dírithe ar fhorbairt cheantar tuaithe na hÉireann as seo go ceann cúig bliana. Seo a leanas an Fhís atá sonraithe sa bheartas, *“ceantar tuaithe in Éirinn a bhfuil ról lárnach aige inár bhfolláine agus forbairt gheilleagrach, shóisialta, chultúrtha agus timpeallachta náisiúnta, atá bunaithe ar idirspéachas ceantar uirbeach agus tuaithe, agus a thugann aitheantas do ról lárnach daoine, an tábhacht a bhaineann le ceantair thuaithe bhriomhara agus a bhfuil daoine ina gcónaí iontu, agus*



*ag a bhfuil an poitéinseal poist ar ardchaighdeán a chruthú agus ár dtimpeallacht chomhroinnte a chothabháil.”*

**Tá Ár dToghcháil Tuaithe dírithe ar na cuspóirí téamacha seo a leanas:**

- Lán tairbhe a bhaint as na deiseanna a chruthaíonn leathanbhanda ardluais do phobail tuaithe
- Tacú le deiseanna feabhsaithe fostaíochta agus gairme ar ardchaighdeán i gceantair thuaithe
- Cabhrú le hathnuachan, athdhaonrú agus forbairt bailte agus sráidbhailte
- Cur le rannpháirtíocht, ceannaireacht agus athléimneacht na bpobal tuaithe
- Seirbhísí poiblí i gceantair thuaithe a fheabhsú
- Tacú le hAistriú Cóir chuig geilleagar aeráidneodrach
- Tacú le hinbhuanaitheacht Talmhaíochta, Mara agus Foraoiseachta
- Tacú le hinbhuanaitheacht phobail ár n-oileán agus an chósta
- Ár gcultúr agus ár n-oidhreacht a chothú

Tacaítear sa Phlean Forbartha seo le cuspóirí “Ár dToghcháil Tuaithe”, sa rannóg a bhaineann leis an ngeilleagar tuaithe agus sna beartais atá le fáil sa Phlean Forbartha Contae. Tá ról lárnach ag ceantair thuaithe i bhforbairt gheilleagrach atá cothrom agus inbhuanaithe. Cuimsítear anseo acmhainní geilleagracha ceantar tuaithe a úsáid agus a fhorbairt, go háirithe sna hearnálacha seo a leanas - talmhaíocht agus bia, turasóireacht, foraoiseacht, fuinneamh in-athnuaite, fiontar agus seirbhísí áitiúla, agus ag an am céanna a chinntiú nach mbíonn tionchar ag forbairt ar charachtar tuaithe uathúil an chontae. Ainneoin go bhfuil an geilleagar agus sochaí tuaithe ag athrú go tapa, in go leor cásanna tá sé fós ag brath ar na hearnálacha traidisiúnta seo a leanas - talmhaíocht, iascaireacht, tógáil agus turasóireacht. Ní mór a chinntiú go bhfuil éagsúlú le tabhairt faoi deara i gceantair thuaithe ionas gur féidir leo a ndaonra a choimeád agus ioncam a fhorlónadh.

Tá ról lárnach ag forbairt cultúr fiontraíochta láidir i mbeocht gheilleagrach agus shóisialta pobal tuaithe, go háirithe forbairt micrithionscadal agus fiontar beag agus meánmhéide (MSMEnna) atá ábhartha i gcomhthéacs inbhuanaitheacht bailte níos lú, sráidbhailte agus ceantar tuaithe. Tá poitéinseal suntasach ag ceantair thuaithe sna hearnálacha seo, agus de réir mar a leanann naisc agus deiseanna digiteacha le haghaidh cianoibre agus fiontar nua ag fás, gach seans go méadóidh na deiseanna fostaíochta a bheidh ar fáil i réimsí cosúil le teicneolaíocht talmhaíochta, TFC, sna hearnálacha ilmheán agus cruthaitheacha, turasóireacht, agus bithgeilleagar agus geilleagar ciorclach breisluacha. Cruthaíonn nascacht dhigiteach feabhsaithe, trí rolladh amach an Phlean Náisiúnta Leathanbhanda, deiseanna nach bhfacthas a leithéid riamh roimhe seo le haghaidh gnóthaí i gceantair thuaithe seirbhísí nua a thairiscint agus tairbhe a bhaint as margaí nua as sego ceann roinnt blianta.

Tairgeann an bonn acmhainní príomhúil/nádúrtha, go leor deiseanna le haghaidh forbairt fiontar éagsúil, táirgeadh fuinneamh in-athnuaite mar aon le forbairt turasóireachta, áineasa agus caitheamh aimsire. De bhrí gur Contae tuaithe den chuid is mó é Chiarraí, tá deis ann geilleagar tuaithe an Chontae a fhorbairt trí thacú le seirbhísí miondíola beaga faoin tuath nach mbeidh tionchar suntasach acu ar mhiondíoltóireacht sna hionaid níos mó. Breithneofar siopaí áitiúla baile, siopaí beaga miondíola turasóireachta agus siopaí feirme taobh le feirmeacha i suíomh tuaithe, áit nach mbeidh aon tionchar acu ar shráidbhailte in aice láimhe. Tá fiontair thábhachtacha á bhforbairt ag táirgí agus seirbhísí sonracha sa chontae, cosúil le táirgí orgánacha nó úra nó próiseáilte, lena n-áirítear bianna ceardaí. Tacóidh an Chomhairle le tionscnaimh éagsúlaithe feirme sa chás go leantar leis an bpríomhúsáid talmhaíochta, sa chás nach gcailltear aon talmhaíocht áitiúil talmhaíochta suntasach, agus sa chás go bhfuil taitneamhacht chónaithe agus radhairc an cheantair á cosaint.

Mar iarracht déileáil le laghdú ar ioncam feirme, tá fiontar feirmeoireachta ag cur leis an raon gníomhaíochtaí geilleagracha a bhfuil baint acu leo mar mhodh chun cur le hioncaim feirme. Fiontar amháin dá leithéid é siopaí feirme agus tá níos mó agus níos mó acu le fáil amuigh faoin tuath in Éirinn sa lá inniu



ann. Is féidir le siopaí feirme freastal ar an éileamh atá ar tháirgí úra agus foinsí nua fostaíochta agus seirbhísí a chur ar fáil agus chomh maith leis sin d'fhéadfaidís freastal ar fheidhm turasóireachta, agus ar an tslí sin, cur le héagsúlacht agus an geilleagar tuaithe a neartú. Tá an Chomhairle airdeallach ar an luach a bhaineann leis an gcineál miondíoltóireachta seo agus breithneofar a leithéid de mhiondíoltóireacht sa chás nach mbeidh tionchar díobhálach aici ar thaitneamhachtaí amhairc, timpeallachta agus tráchta an cheantair nó sa chás nach mbeidh tionchar aige ar ionaid mhiondíola reatha, nó sráidbhailte in aice láimhe.

Tacaíonn an Chomhairle le nuálaíocht agus teicneolaíocht mar ghnéithe atá riachtanach le haghaidh éagsúlú agus neartú an gheilleagair tuaithe.

### An Geilleagar Tuaithe

#### Is cuspóir de chuid na Comhairle é:

<b>KCDP 9-37</b>	Tacú leis na cuspóirí téamacha atá sonraithe in “Ár dTodhchaí Tuaithe” agus iad a éascú, beartas forbartha tuaithe 2021-2025, chun gníomhaíocht gheilleagrach agus fostaíocht i gceantair thuaithe a neartú.
<b>KCDP 9-38</b>	Fás fostaíochta i mbailte tuaithe a spreagadh chun tacú le daonra na mbailte seo agus na ndobharcheantar tuaithe níos mó.
<b>KCDP 9-39</b>	Tacú le tionscnaimh fostaíochta inbhuanaithe agus forbairt deiseanna breisluacha atá nasctha le bia, gairneoireacht agus talmhaíocht agus chomh maith leis sin tacú le forbairt siopaí sráidbhailte i sráidbhailte agus lonnaíochtaí i sráidbhailte beaga áit a bhfuil scála na forbartha comhoiriúnach le carachtar tuaithe an cheantair.
<b>KCDP 9-40</b>	Tacú le hinfheistíocht i bhforbairt inbhuanaithe bonneagar inrochtana a threisiónn nascacht tuaithe lena n-áirítear seirbhísí iompair phoiblí tuaithe.
<b>KCDP 9-41</b>	Tacú le forbairt tuaithe agus éagsúlú Feirme agus deiseanna nua fostaíochta / fiontar a éascú laistigh den earnáil talmhaíochta, taobh le húsáidí talmhaíochta, agus sa chás nach bhfuil aon talamh talmhaíochta táirgiúil suntasach á chailleadh agus go bhfuil taitneamhacht chónaithe agus amhairc an cheantair á cosaint, lena n-áirítear tionscnaimh a théann i ngleic leis an athrú aeráide agus le hinbhuanaitheacht.
<b>KCDP 9-42</b>	Tacú le siopaí feirme i gceantair thuaithe áit a bhfuil siad gar d'fheirm atá ann cheana féin.

#### 9.7.3.1 Infheistíocht Chaipitil agus Shóisialta sa Bhonneagar Tuaithe

Ta roinnt fiontar sóisialta bunaithe i gCiarraí atá ag tacú le pobail teacht ar réitigh nuálacha ar dhúshláin shóisialta agus timpeallachta agus é mar aidhm acu difríocht a dhéanamh ina bpobail áitiúla.

Tá tacar deiseanna infheistíochta ar fáil chun tacú le forbairt bhonneagar pobail agus geilleagrach an chontae. D'éirigh thar cionn le Comhairle Contae Chiarraí maoiniú a fháil agus tionscadail a chur i gcrích i roinnt réimsí éagsúla, trí thionscadail de chuid na Comhairle féin agus i gcomhar le comhpháirtithe ar fud an chontae.

Áirítear i measc cuid de na scéimeanna maoinithe atá ar fáil:

- An Ciste um Athnuachan & Forbairt Tuaithe
- Ciste Forbartha Réigiúnaí Fhiontraíocht Éireann
- Ciste Tacaíochta Pobail
- Deontas Athnuachana Bailte & Sráidbhailte
- Scéim an Bhonneagair Áineasa Amuigh faoin Aer





- Scéim CLÁR
- LEADER
- Ciste Gníomhachtúcháin agus Pobail um Ionchuimsiú Sóisialta

Tairgeann siad seo agus deontais eile deiseanna suntasacha chun infheistiú inár bpobail agus tionscadail a fhorbairt a chruthóidh buntáistí sóisialta agus geilleagracha fadtéarmacha don chontae. Soláthraíonn cuspóirí Phlean Forbartha Contae Chiarraí an creat foriomlán a threoróidh na cineálacha tionscadal ar féidir iad a sholáthar faoi na scéimeanna seo agus ar féidir leo cur ar an mbealach is éifeachtaí le forbairt inbhuanaithe fadtéarmach an Chontae.

### Infheistíocht Chaipitil agus Shóisialta sa Gheilleagar tuaithe Is cuspóir de chuid na Comhairle é:

- KCDP 9-43** Tacú le moil nuálaíochta pobail, moil dhigiteacha, moil bhia, gnólachtaí nuathionscanta agus ionaid barr feabhais (agus tá deiseanna ar leith ann le haghaidh nuálaíocht sa réimse agraibhia, teicneolaíocht talmhaíochta, taighde muirí, tionscail chruthaitheacha, an geilleagar eolais etc.) mar thionscnóirí fáis áitiúla.
- KCDP 9-44** Tacú le grúpaí pobail tairbhe a bhaint as scéimeanna maoinithe chun an bonneagar pobail agus geilleagrach a fhorbairt.
- KCDP 9-45** Tacú le forbairt na hearnála Fiontair Shóisialta i gCiarraí agus talamh agus foirgnimh oiriúnach don fheidhm a fhorbairt mar spásanna a éascóidh forbairt agus fás seirbhísí agus táirgí nua.

#### 9.7.4 Moil Chianoibre/Chumaisc agus Fiontraíochta

Chuir paidéim COVID-19 dlús faoin nglacadh a bhí le cianobair nó obair chumaisc mar shamhail oibre. Is é *'Making Remote Work'* teideal an Straitéis Náisiúnta Cianoibre nua. Is é cuspóir na Straitéise seo a chinntiú gur ghné bhuan d'ionad oibre na hÉireann é cianobair agus sonraítear iontu gníomhartha chun tacú leis an gcuspoir seo. Saináithnítear i mBeartas Náisiúnta Tuaithe 2021-2025 *'Ár dTodhchaí Tuaithe'* infheistíocht i mbonneagar cianoibre agus tacaíochtaí mar phríomhghné a chuirfidh ar chumas níos mó daoine maireachtáil i bpobail tuaithe agus a bheith ag obair iontu, deiseanna maithe gairme a chinntiú, beag beann ar an áit a bhfuil a gceanncheathrú.

Cruthaíonn cianobair nó obair chumaisc deiseanna do Chiarraí, de bhrí go gciallaíonn sé nach bhfuil fostaithe ná fostóirí lonnaithe i suíomh ar leith. Téann sé chun tairbhe na n-iarrachtaí a dhéanamh foireann oibre oilte a mhealladh agus a choimeád, foireann a mbeadh fonn orthu lonnú i gcathracha níos mó seachas sin b'fhéidir, feabhsaíonn sé an chothromaíocht oibre/saoil, tacaíonn sé agus athnuann sé pobail áitiúla, rud a d'fhéadfadh an méid ama a chaitear i mbun comaitéireachta a laghdú agus dá bharr sin, an t-iompar a chruthaíonn astaíochtaí carbóin a laghdú. Cruthaíonn sé féidearthachtaí do chuideachtaí lonnú lasmuigh de phríomhchathracha.

Cuimsítear i nGréasán Mhol Chiarraí roinnt mol fiontraíochta ar ardchaighdeán atá bunaithe le fada an lá. Áirítear ina measc seo meascán de mhoil fiontair atá maoinithe go poiblí agus go príobháideach, agus tá siad scaipthe ar fud an Chontae.



<ul style="list-style-type: none"> <li>• Ionad Gnó Tom Crean (Trá Lí)</li> </ul>	<ul style="list-style-type: none"> <li>• Mol Cruthaitheachta agus Nuálaíochta Dhaingean Uí Chúis</li> </ul>
<ul style="list-style-type: none"> <li>• Mol Nuálaíochta Chill Airne (Cill Airne)</li> </ul>	<ul style="list-style-type: none"> <li>• Mol RDI (Cill Orglan)</li> </ul>
<ul style="list-style-type: none"> <li>• Mol Digiteach na Snadhma (An tSnaidhm)</li> </ul>	<ul style="list-style-type: none"> <li>• Comhionad Oibre Carnegie Oileán Chiarraí (Oileán Chiarraí)</li> </ul>
<ul style="list-style-type: none"> <li>• gteic Bhaile an Sceilg</li> </ul>	<ul style="list-style-type: none"> <li>• Ceannteathrú - Trá Lí agus Lios Tuathail</li> </ul>
<ul style="list-style-type: none"> <li>• <i>Office Light</i> (Cathair Saidhbhín)</li> </ul>	<ul style="list-style-type: none"> <li>• Mol Fiontraíochta Neidín (Neidín)</li> </ul>
<ul style="list-style-type: none"> <li>• <i>The Box Cowork</i> (Cill Airne)</li> </ul>	<ul style="list-style-type: none"> <li>• Stáisiún Cáblaí Dhairbhre (Dairbhre)</li> </ul>

Tábla 9.4 Moil Fiontar i gCiarraí

Is cuid de **Chonair Gheilleagrach an Atlantaigh** é Ciarraí, gréasán líneach feadh chósta an iarthair a bhfuil an Roinn Forbartha Tuaithe agus Pobail agus Coimisiún Forbartha an Iarthair ag tacú leis. Tá An Gréasán Náisiúnta Mol freagrach as **Gréasán na Mol Nasctha** a réachtáil, tionscnamh de chuid Rialtas na hÉireann a sholáthraíonn deis do mhóil aonair teacht le chéile faoi aitheantas comhroinnte chun lántairbhe a bhaint as an deis gheilleagrach a bhaineann le cianobair. Tá Gréasán Mol Chiarraí páirteach i nGréasán na Mol Nasctha. Tá príomhról le himirt ag gréasán Mol Nasctha na Mol Fiontar i ndáil le tacú le cliant, a gcuid fostaithe agus cuideachtaí a bhfuil réitigh á lorg acu chun baill foirne a choimeád agus leanúint ar aghaidh i mbun táirgeachta. Ní hamháin go soláthraíonn moil fiontar spás oifige d'fhéadfaidís tacú le fiontraíocht agus le nuálaíocht freisin. Is gné thábhachtach iad de thírdhreach geilleagrach ár mbailte agus sráidbhailte agus d'fhéadfaidís réitigh oifige 'scaipthe' a chur ar fáil d'fhostóirí níos mó.

Glacann an Chomhairle leis go bhfuil sé riachtanach lántairbhe a bhaint as na deiseanna a bhaineann le cianobair trí bhonneagar a fhorbairt, rochtain a sholáthar ar theicneolaíocht agus ar leathanbhanda i moil/comhionaid oibre i mbailte agus sráidbhailte de bhrí go bhféadfadh na forbairtí seo cur ar bhealach suntasach leis an ngeilleagar áitiúil agus an gá atá le comaitéireacht a laghdú. Is é beartas na Comhairle tacú le cianobair i gcomhionaid oibre. Féach ar Chaibidil 14 Nascacht le haghaidh tuilleadh eolais.

#### Moil Chianoibre/Chumaisc agus Fiontraíochta

##### Is cuspóir de chuid na Comhairle é:

- KCDP 9-46** Tacú le moil comhionaid oibre/spásanna comhionaid oibre laistigh den ghréasán lonnaithe agus iad a éascú, go hinmhianaithe ar Láithreáin i Lár Bailte/Sráidbhailte agus athúsáid foirgneamh folamh laistigh de lár bailte/sráidbhailte a éascú le haghaidh cúiseanna mar sin.
- KCDP 9-47** Aitheantas a thabhairt do ghá atá le cianobair ar fud an Chontae agus é a chur chun cinn, ó spás ainmnithe moil/comhionaid oibre, a thairgeann socruithe solúbtha oibre d'fhostaithe agus a chabhraíonn le haschur carbóin níos ísle trí amanna comaitéireachta a laghdú.

#### 9.7.5 Gníomhaíochtaí Geilleagracha Bailebhunaithe

Go ginearálta, is éard atá i gceist le gníomhaíochtaí Geilleagracha Baile bhunaithe gníomhaíochtaí tráchtála ar scála beag a bhíonn á ndéanamh ag úinéir/áititheoir teaghais, gníomhaíocht arb ionann í agus úsáid thánaisteach a bheith á baint as cóiríocht chónaithe. Is ionann gníomhaíocht den chineál seo agus foirse thábhachtach fostaíochta agus tá an Chomhairle airdeallach ar an ról suntasach atá ag an earnáil seo.

Tá sé riachtanach, áfach, go mbíonn na húsáidí nó gníomhaíochtaí seo tánaisteach i gcomhthéacs na príomhúsáide atá á baint as an teaghas mar áit chónaithe, nach bhfuil aon bhaill foirne á bhfostú ná nach bhfuil aon bhaill den phobal teacht ar cuairt ná nach bhfuil seirbhísí ná saoráidí á soláthar a bhíonn lonnaithe i lár bailte agus sráidbhailte de ghnáth. Tá sé seo riachtanach chun taitneamhacht chónaithe úinéirí réadmhaoine in aice láimhe a chosaint, cailteanas seirbhísí ó bhailte agus sráidbhailte a chosc agus beocht bailte agus sráidbhailte a chinntiú, spleáchas ar charranna a laghdú agus spriocanna maolaithe aeráide a chomhlíonadh.



## Gníomhaíochtaí Geilleagracha Bailebhunaithe

### Is cuspóir de chuid na Comhairle é:

**KCDP 9-48** Tacú le gníomhaíochtaí geilleagracha bailebhunaithe sa chás gur gníomhaíocht thánaistea ch atá i gceist i gcomparáid leis an bpríomhúsáid chónaithe, nach bhfuil baill foirne á bhfostú ná nach bhfuil cuairt á tabhairt ag baill den phobal ar an teaghas, nach bhfuil na gníomhaíochtaí suite i mbaile nó sráidbhaile agus nach bhfuil tionchar ag a leithéid ar thaitneamhacht chónaithe úinéirí réadmhaoine in aice láimhe.

### 9.7.6 Talmhaíocht, Agraibhia agus Teicneolaíocht Talmhaíochta

Riamh anall, ba í talmhaíocht an earnáil ba thábhachtaí sa gheilleagar tuaithe, agus is foinse shuntasach ioncaim é fós, sa mhéid is go soláthraíonn sé fostaíocht dhíreach agus indíreach agus gur comhpháirt lárnach de gheilleagar Chiarraí é. Tá cleachtais talmhaíochta ag athrú agus á nuachóiriú, áfach, agus d'fhéadfaidh go mbeadh dúshlán ag baint lena leithéid cosúil leis an ngá margaí a athstruchtú, margaí nua a aimsiú agus bearta a bhunú chun athrú aeráide a mhaolú. Is comhpháirteanna riachtanacha d'fhorbairt an gheilleagair tuaithe é earnáil talmhaíochta agus bia atá éifeachtúil ó thaobh an gheilleagair de, mar aon le foraoiseacht, acmhainní nádúrtha, forbairtí teicneolaíochta nua agus éagsúlú chun triail a bhaint as gníomhaíochtaí malartacha ar an bhfeirm agus taobh amuigh den fheirm.

Nuair a bhí an plean seo á fhorbairt, thug Comhairle Contae Chiarraí aird ar leith ar Dhoiciméad Straitéis na Roinne Talmhaíochta, Bia agus Mara 2021-2024 agus ar an bPlean Gníomhaíochta gaolmhar. Ciallaíonn talmhaíocht inbhuanaithe go bhfuil ioncam, sábháilteacht bia, caighdeán leas ainmhithe agus ithreacha á gcosaint. Chomh maith leis sin, áirítear ann dul chun cinn maidir le gníomhú ar son na haeráide agus bithéagsúlacht feirme. Tá éagsúlachtaí le tabhairt faoi deara ar fheirmeacha agus ar thalamh feirme agus ar chleachtais agus forbairt talmhaíochta. Éileoidh an t-aistriú chuig toadhcháil fuinnimh ísealcharbóin raon níos leithne freagairtí ó na hearnálacha agraibhia agus i measc na bpobal talmhaíochta tuaithe níos ginearálta.

Dúshlán a bheidh le sárú ag an earnáil talmhaíochta é Seasamh Beartais Náisiúnta maidir le Gníomhú ar son na hAeráide, ina sonraítear cuspóir náisiúnta chun neodracht ó thaobh carbóin de a chinntiú, gan cur isteach ar an acmhainn chun bia inbhuanaithe a tháirgeadh. Tacóidh an Plean seo le forbairtí agus tionscnaimh a bhfuil sé mar aidhm leo éifeachtúlacht talmhaíochta agus acmhainní, bithéagsúlacht, caighdeán uisce, oiriúnú aeráide agus torthaí athléimneachta a fheabhsú.

Is iad **agraibhia, iascaigh agus foraoiseacht** na tionscail dhúchasacha is mó in Éirinn. Tá luach €358m (5.3% den Stáit) luaite le haschur talmhaíochta i gCiarraí agus tá aschur breise de €262m luaite le feirmeoireacht. Tá luach de €12m agus €4.7m faoi seach luaite le haschur Foraoiseachta agus Dobharshaothraithe.

Tá thart ar 5,000 duine fostaíthe go díreach ag an earnáil talmhaíochta, sin 9% de dhaonra oibre Chiarraí, agus tá sé 3% níos airde ná na figiúirí atá luaite leis an Iardheisceart agus cothrom le dhá oiread mheánfhiúirí an Stáit. Dar le IFA, tacaíonn talmhaíocht le 2,800 post eile go hindíreach san earnáil próiseála bia agus dí, agus le tuilleadh fostaíochta sa tionscal talmhaíochta go ginearálta, lena n-áirítear soláthraithe ionchuir, conraitheoirí talmhaíochta, poist sna hearnálacha iompair agus innealtóireachta, cuntasaíocht, seirbhísí dlí, tréidliachta agus agrachomhairleacha eile.

Leanfaidh talmhaíocht ar aghaidh ag feidhmiú mar chomhpháirt thábhachtach den gheilleagar. Leanfaidh an earnáil talmhaíochta le nuáil agus le hoiriúnú do na dúshláin a bhaineann le nuachóiriú, athstruchtú, forbairt margaidh agus an tábhacht mhéadaithe a bhaineann le ceisteanna timpeallachta. Is comhpháirteanna riachtanacha d'fhorbairt an gheilleagair tuaithe é earnáil talmhaíochta agus bia atá éifeachtúil ó thaobh an gheilleagair de, mar aon le foraoiseacht, úsáid íogair acmhainní nádúrtha agus éagsúlú chun triail a bhaint as gníomhaíochtaí malartacha ar an bhfeirm agus taobh amuigh den fheirm.

Ceann de phríomhaidhmeanna an phlean seo é inbhuanaitheacht earnálacha traidisiúnta na turasoíreachta agus na talmhaíochta a fheabhsú agus a chinntiú go bhfuil ról suntasach acu i ngeilleagar Chiarraí. Áirítear sa



Phlean seo gníomhaíochtaí a bhfuil sé mar aidhm leo na hearnálacha turasóireachta agus talmhaíochta a éagsúa trí thuilleadh forbairt a dhéanamh ar gheilleagar bia áitiúil Chiarraí.

### Fís don Bhia 2030 – Ceannaire Domhanda i gCórais Bhia Inbhuanaithe

Is Straitéis nua deich mbliana d'earnáil agraibhia na hÉireann é an Straitéis Fís don Bhia 2030 (a áirítear ann talmhaíocht phríomhúil, próiseáil agus déantúsaíocht bia agus dí, iascaigh, dobharshaothrú agus próiseáil éisc, foraoiseacht agus próiseáil foraoiseachta agus an earnáil eachaí). Is í an Fhís atá ann go mbeidh Éire ag feidhmiú mar cheannaire domhanda i gCórais Bia Inbhuanaithe (SFS) as seo go ceann deich mbliana. Cruthóidh sé seo buntáistí suntasacha d'earnáil agraibhia na hÉireann, do shochaí na hÉireann agus don timpeallacht. Trína léiriú go bhfuil na caighdeáin inbhuanaitheachta is airde á gcomhlíonadh ag earnáil agraibhia na hÉireann – geilleagrach, timpeallacht, agus sóisialta – soláthrófar bonn freisin le haghaidh buntáiste iomaíoch na hearnála amach anseo. Trí ghlacadh le cur chuige atá bunaithe ar chórais bia comhtháite, déanfaidh Éire iarracht feidhmiú mar cheannaire domhanda nuálaíochta le haghaidh córas bia agus talmhaíochta inbhuanaithe, a tháirgeann bia sábháilte, cothaitheach agus ardluacha atá go deas, agus ag an am céanna ár n-acmhainní nádúrtha agus cultúrtha a chosaint agus a fheabhsú agus cabhrú le pobail bhríomhara a chothú faoi tuath agus cois cósta agus leis an ngeilleagar náisiúnta.

Ag gcroílár na Straitéise tá ceithre Mhisean ardleibhéal a bhfuil sraith príomhchuspóirí agus príomhghníomhartha ag tacú leo, a bhfuil iarracht á déanamh acu an chothromaíocht seo a leanas a chinntiú:

1. Earnáil agraibhia atá aeráidchliste agus inbhuanaithe ó thaobh na timpeallachta de.
2. Táirgeoirí tosaigh inmharthana agus athléimneacha le dea-bhail feabhsaithe.
3. Bia atá sábháilte, cothaitheach agus blasta: Bia a bhfuil muinín agus meas air sa bhaile agus thar lear.
4. Earnáil nuálach, iomaíoch agus athléimneach agraibhia atá bunaithe ar theicneolaíocht agus tallann.

Tá tionscal agraibhia Chiarraí ag feidhmiú ag leibhéal domhanda agus tá dúshláin agus deiseanna suntasacha le sárú mar thoradh ar athruithe geilleagracha ar gheilleagar an domhain, ach fós féin tá an tionscal agraibhia i gCiarraí ag feidhmiú mar thionscnóir geilleagrach láidir de théarnamh geilleagrach áitiúil. Tá go leor de na buntáistí geilleagracha a bhaineann leis an earnáil agraibhia scaipte ar fud na tíre rud a chiallaíonn go mbaineann tábhacht leo i gceantair thuaithe agus i ndáil le forbairt gheilleagrach go ginearálta. Tacófar le forbairt leantach na hearnála agraibhia trí chuspóirí straitéiseacha Fhís don Bhia 2030 a chur chun feidhme. Tá sé mar aidhm leis an bPlean seo tacú le forbairt agus leathnú inbhuanaithe an tionscail seo amach anseo. Is é beartas Chomhairle Contae Chiarraí tacú le forbairt inbhuanaithe na hearnála talmhaíochta agus na n-earnálacha gaolmhara.

### Ionad Barr Feabhais Agritech – ACE

Is tionscnamh de chuid MTU Chiarraí i gcomhpháirt le *Dairymaster*, *McHale Engineering*, *Abbey Machinery* le tacaíocht ó Fhiontraíocht Éireann agus Comhairle Contae Chiarraí é **Ionad Barr Feabhais Agritech**. Is cur chuige nua agus spéisiúil maidir le foghlaim, forbairt agus taighde san earnáil Agritech é ACE. Úsáideann ACE teicneolaíochtaí tumfhoghlama cosúil le ríomhfhoghlaim agus ardáin réaltachta fíorúla chun dlús a chur le barr feabhais i bhfoghlaim agus i bhforbairt don earnáil Agritech. Tá sé mar aidhm le ACE, atá á threorú ag an tionscal, acmhainní chuideachtaí Agritech na hÉireann a fheabhsú, agus a chur ar a gcumas dul i bhfeidhm ar níos mó daoine agus cur lena n-uaimhian domhanda. Is í an fhís atá ann go mbeadh Éire ar thús cadhnaíochta sa tionscal idirnáisiúnta Agritech.

Tacaíonn an Chomhairle le húsáid a bhaint as Teicneolaíocht Talmhaíochta arb ionann í agus úsáid a bhaint as teicneolaíocht le haghaidh feirmeoireachta atá forbartha chun éifeachtúlacht agus brabúsach a fheabhsú. Tá sé mar aidhm leis feirmeoireacht a fheabhsú trí mhonatóireacht a dhéanamh ar fhaisnéis agus trí anailís ar shonraí.



### 9.7.6.1 Moil Bhia

Is gné thábhachtach d'fhorbairt an tionscail bhia dhúchasaigh i gCiarraí, ag tacú le táirgeoirí áitiúla agus ag baint úsáide ag comhábhair áitiúla é forbairt agus leathnú Ghréasán na Mol Bia sa Chontae. Soláthraíonn **Mol Bia Chiarraí** saoráidí táirgthe le haghaidh fiontraithe bia nuathionscanta agus gnóthaí bia a bhfuil sé mar aidhm acu forbairt a dhéanamh. Ag réiteach go deas leis an timpeallacht áitiúil, cuireadh tús le céim a haon (Coincheap - Seoladh) den tsaoráid shaintógtha seo ar láithreán úrnua in aice le sráidbhaile na bhFoidhrí in 2016 le ceithre haonad a bhí 1000 troigh<sup>2</sup> a bhí réitithe ar bhealach a chinntigh go raibh caighdeán grád bia an tionscail á gcomhlíonadh acu. Is saoráid atá á rith ag an bpobal é Mol Bia Chiarraí a bhfuil sé mar aidhm leis tacú le cruthú fostaíochta, uasoiliúint a spreagadh, tacú le turasóireacht bia agus ardán ar líne a sholáthar chun nasc a chruthú idir ceannaitheoirí agus táirgeoirí bia ceardaí. Tá forbairt á déanamh ar shaoráidí Mhol Bia Chiarraí i láthair na huair. Beidh saoráid bia 12,000 troigh chearnach á soláthar ag **Mol Bia Lios Tuathail** ag Páirc Ghnó Chliabhraí, Lios Tuathail, ina mbeidh cúig aonad táirgthe bia agus svuít lánfheistithe Taighde agus Forbartha. Soláthróidh Mol Bia Lios Tuaithe spás ionas gur féidir le tionscadail agus fiontair soghluaiste imeacht ón mol bia chuig saoráidí dá gcuid féin.

#### Talmhaíocht, Agraibhia agus Teicneolaíocht Talmhaíochta

##### Is cuspóir de chuid na Comhairle é:

- KCDP 9-49** Tacú le cur chun feidhme chuspóirí straitéiseacha Fhís don Bhia 2030 – Ceannaire Domhanda i gCórais Bhia Inbhuanaithe chun earnálacha talmhaíochta agus bia a chuireann ar bhealach suntasach le forbairt gheilleagrach ceantar tuaithe a fhorbairt go hinbhuanaithe
- KCDP 9-50** Tacú le forbairt cleachtas agus saoráidí talmhaíochta inbhuanaithe sa chontae, faoi réir gnáthchritéar pleanála agus timpeallachta agus forbairt na gcaighdeán bainistíochta forbartha atá le fáil in Imleabhar 6 den phlean seo.
- KCDP 9-51** Tailte talmhaíochta ar archaighdeán a chosaint ó fhorbairt mhór a d'fhéadfaí a dhéanamh in áit éigin eile agus a bhainfeadh an bonn de tháirgiúlacht talmhaíochta tailte amach anseo nó a dhéanfadh damáiste do-athraithe d'inharthanacht tráchtála talamh talmhaíochta atá ann cheana féin nó atá in aice láimhe.
- KCDP 9-52** Nuachóiriú inbhuanaithe talmhaíochta a éascú agus dea-chleachtas a spreagadh i ndearadh agus i dtógáil foirgneamh agus suiteálacha talmhaíochta nua chun an timpeallacht, oidhreacht nádúrtha agus thógtha agus taitneamhacht chónaithe a chosaint.
- KCDP 9-53** A chinntiú go bhfuil dramhaíl talmhaíochta á bainistiú agus á diúscairt ar bhealach sábháilte, éifeachtúil agus inbhuanaithe ag féachaint don timpeallacht agus go bhfuil Rialacháin an Aontais Eorpaigh maidir le Dea-chleachtas Talmhaíochta le haghaidh Cosaint Uiscí (2010-2020) agus aon nuashonruithe ina dhiaidh sin agus treoirínte ábhartha dea-chleachtas á gcomhlíonadh.
- KCDP 9-54** A chinntiú nach mbreithneofar aonaid diantalmhaíochta ach amháin má léiríonn an t-iarratasóir don Chomhairle nach mbeidh an fhorbairt bheartaithe mar bhonn le haon tionchair dhiúltacha ar leas ainmhithe, an timpeallacht, oidhreacht nádúrtha nó thógtha nó taitneamhacht chónaithe. Beidh eolas mionsonraithe maidir le scála agus déine oibríochtaí, lena n-áirítear tionchar carnach forbairtí den chineál céanna in aice láimhe, le fáil san iarratas agus beidh sé mar bhonn leis an measúnú. Ceanglófar ar gach iarratas le haghaidh forbairt den chineál seo a léiriú go bhfuil na caighdeán bainistíochta forbartha atá sonraithe in Imleabhar 6 den phlean seo á gcomhlíonadh.
- KCDP 9-55** Tacú le forbairt mol bia mar ghné d'fhás an tionscail bhia dhúchasaigh i gCiarraí, tacú le táirgeoirí áitiúla agus úsáid a bhaint as comhábhair ón gceantar áitiúil.



- KCDP 9-56** Aitheantas a thabhairt do luach na dtailte talmhaíochta agus a chinntiú go bhfuil soláthar bia inbhuanaithe le fáil sa cheantar agus go bhfuil aird á tabhairt ar luach tírdhreacha an cheantair tuaithe.
- KCDP 9-57** Rannpháirtíocht agus comhoibriú le príomhpháirtithe leasmhara, gníomhaireachtaí ábhartha agus ionadaithe earnálacha chun an earnáil agraibhia i gCiarraí a fhorbairt, aird a tharraingt ar an earnáil agraibhia, agus a chinntiú go bhfuil poitéinseal geilleagrach na hearnála ag dul chun tairbhe an gheilleagair áitiúil agus náisiúnta.
- KCDP 9-58** Tacú le hearnáil talmhaíochta bríomhar agus sláintiúil a chothabháil bunaithe ar phrionsabail na forbartha inbhuanaithe agus ag an am céanna fostaíocht mhalartach a fháil i gceantair thuaithe nó in aice leo chun pobail thuaithe a chothabháil.
- KCDP 9-59** A chinntiú go bhfuil na buntáistí geilleagracha a bhaineann le cur chun cinn earnáil agraibhia an Chontae cothromaithe agus go bhfuil aird chúil á tabhairt ar chaomhnú agus ar chosaint na timpeallachta tuaithe.
- KCDP 9-60** Tacú le taighde agus forbairt san earnáil Agritech agus a leithéid a éascú.

### 9.7.6.2 Acmhainní Nádúrtha

Tá roinnt acmhainní nádúrtha le fáil i gContae Chiarraí a thacaíonn le creatlach shóisialta agus gheilleagrach an Chontae. Áirítear ina measc, acmhainní uisce, ithir, talmhaíocht, foraoiseacht, iascaigh, fuinneamh in-athnuaite agus ábhair eastósctha. Go ginearálta, is i gceantair thuaithe atá na hacmhainní seo le fáil, cruthaíonn siad fostaíocht agus cabhraíonn siad le geilleagar na bpobal tuaithe seo. Cabhróidh forbairt inbhuanaithe leanúnach na n-acmhainní seo ag suíomhanna oiriúnacha le geilleagar an Chontae a éagsúlú agus a neartú. Tá acmhainní suntasach le fáil amach ó chósta Chiarraí freisin.

D'fhéadfadh go mbeadh tionchar suntasach ar an timpeallacht ag nádúr agus scála na forbartha agus na n-oibríochtaí a theastaíonn chun na hacmhainní seo a fhorbairt, tionchar a d'fhéadfadh damáiste a dhéanamh d'earnálacha geilleagracha eile cosúil le turasóireacht agus caitheamh aimsire. Baineann tábhacht ar leith leis an timpeallacht a chosaint ó thionchair neamhinmhianaithe i ndáil le forbairt pobal inbhuanaithe agus caomhnú na tuaithe agus na timpeallachta. Dá réir sin, éilíonn planáil chúil agus forbairt inbhuanaithe acmhainní nádúrtha cur chuige cothrom mar aon le beartais oiriúnacha le haghaidh fás agus forbairt na n-acmhainní seo agus a chinntiú nach mbíonn an tionchar díobhálach ar an timpeallacht agus/nó láithreáin Eorpacha a bhíonn ag a leithéid d'fhorbairt iomarcach.

#### Acmhainní Nádúrtha

##### Is cuspóir de chuid na Comhairle é:

- KCDP 9-61** Lántairbhe a bhaint as poitéinseal geilleagrach agus forbairt acmhainní nádúrtha ar bhealach inbhuanaithe.
- KCDP 9-62** Lántairbhe a bhaint as poitéinseal fostaíochta na n-acmhainní nádúrtha atá le fáil sa Chontae ar bhealach inbhuanaithe trí thacú le tionscail ghaolmhar ag suíomhanna oiriúnacha.
- KCDP 9-63** A chinntiú nach mbíonn aon éifeachtaí díobhálacha suntasach ag forbairt agus saothrú acmhainní nádúrtha ar an bpobal áitiúil.



### 9.7.6.2.1 An Tionscal Eastóscach

Soláthraíonn an tionscal eastóscach amhábhair riachtanacha don tionscal tógála mar aon le fostaíocht agus fás geilleagrach sa gheilleagar áitiúil agus réigiúnach. Tá soláthar leanúnach ábhar comhiomlán, lena n-áirítear ábhar tógála agus scartála athchúrsáilte riachtanach le haghaidh fás geilleagrach leanúnach, dlúthriachtanas le haghaidh chur chun feidhme an Chreata Náisiúnta Pleanála, Iompar 21 agus forbairt na hearnála príobháidí. Tá cúltaisc d'ábhar oiriúnach finideach agus ní féidir eastóscadh a dhéanamh ach in áiteanna ina bhfuil na cúltaisc seo le fáil.

D'fhéadfadh go mbeadh tionchar ag oibreacha eastósctha cairéil agus gníomhaíochtaí coimhdeacha ar an timpeallacht (e.g. torann, deannach, tonnchrith, cur isteach físiúil, cur isteach hidreolaíoch, truailliú uisce, cailteanas nó ilroinnt gnáthóg, giniúint tráchta, tionchar díobhálach ar an ngréasán bóithre agus tionchair sheandálaíochta). In imthosca áirithe d'fhéadfadh cairéil dul chun tairbhe na timpeallachta, go háirithe ag an gcéim díchoimisiúnaithe nuair a d'fhéadfadh deiseanna le haghaidh cruthú gnáthóg agus úsáidí malartacha a bheith i gceist.

Tá tionscail eastóscacha bunaithe ar acmhainní agus suíomh agus go minic bíonn an acmhainn lonnaithe i gceantair atá íogair ó thaobh amhairc agus ó thaobh na timpeallachta de agus gar do cheantair chónaithe. Is acmhainn riachtanach agus thábhachtach d'fhorbairt an Chontae amach anseo é. Baineann deacrachtaí leis an gcineál seo forbartha sa chás gur gá cothromaíocht a chinntiú idir breithniúcháin timpeallachta, oidhreachta agus amhairc agus idir breithniúcháin gheilleagracha, fostaíochta agus forbartha.

Chomh maith leis sin, is comhpháirt lárnach de tháirgí déanta bóthair agus cothabhála bóthair iad comhábhair. Baineann níos mó tábhachta anois ná riamh le aird a thabhairt ar an ngeilleagar ciorclach, athphróiseáil agus athúsáid na n-ábhar seo. Ciallaíonn sé seo gur gá úsáid a bhaint as monarchana athphróiseála agus biotúmain. Breithneoidh an chomhairle láithreánú agus dearadh na saoráidí seo go fabhrach laistigh de láithreáin chairéil reatha faoi réir measúnú timpeallachta mionsonraithe. Beidh aird ag an gComhairle ar Chairéil agus Gníomhaíochtaí Coimhdeacha-Treoirínte d'Údarás Phleanála (2004).

#### An Tionscal Eastóscach

##### Is cuspóir de chuid na Comhairle é:

- KCDP 9-64** Forbairt inbhuanaithe an tionscail eastóscaigh a éascú agus iarracht a dhéanamh a chinntiú go bhfuil soláthar oiriúnach comhábhair ar fáil don tionscal tógála.
- KCDP 9-65** Tacú le forbairt monarchana biotúmain agus saoráidí athphróiseála comhábhair laistigh de chairéil reatha faoi réir measúnú timpeallachta.
- KCDP 9-66** A chinntiú go bhfuil cuspóirí an phlean seo á gcomhlíonadh ag gach togra forbartha eastóscaigh lena n-áirítear caighdeán forbartha bainistíochta, ceanglais bainistíochta riosca i gcás tuilte agus cosaint an tírdhreacha, na bithéagsúlachta, an bhonneagair, caighdeán an uisce agus an aeir, an oidhreachta thógtha agus chultúrtha.

### 9.7.6.2.2 Eastóscadh Urthrá

D'fhéadfadh go mbeadh tionchair dhíobhálacha thromchúiseacha ag eastóscadh ábhair ón urthrá, trána, dumhcha gainimh agus sruthchúrsaí ar an timpeallacht. D'fhéadfadh a leithéid an t-éiceachóras i gceantar áirithe a athrú agus in imthosca áirithe tús a chur le nó cur le creimeadh. Déanfaidh an Chomhairle iarracht cosc a chur ar a leithéid sin d'eastóscadh.

#### Eastóscadh Urthrá

##### Is cuspóir de chuid na Comhairle é:

- KCDP 9-67** Cosc a chur, más cuí, ar eastóscadh ábhar neamhorgánach ón urthrá agus sruthchúrsaí. Breithneofar tograí atá riachtanach chun críche bainistíochta riosca i gcás tuilte nó cosaint

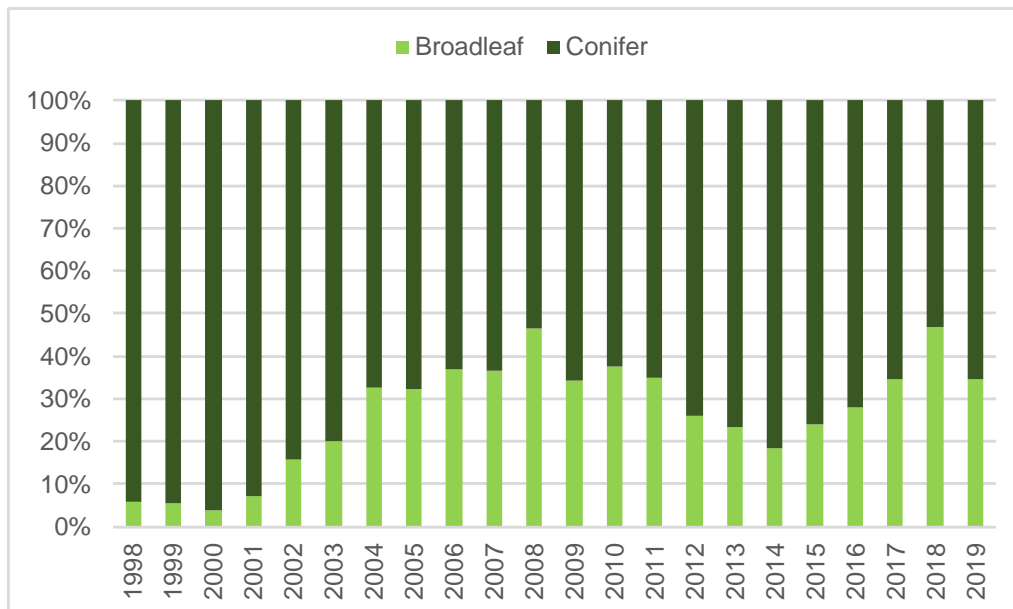


bealaí loingseoireachta ar a bhfiúntais agus beidh siad faoi réir measúnú timpeallachta mionsonraithe. Mar chuid de seo, breithneofar an fhéidearthacht go mbeadh tionchar aige seo ar iascaigh agus ar láithreáin Natura 2000.

### 9.7.6.2.3 Foraoiseacht

Cuireann an tionscal foraoiseachta, ina n-áirítear fás, baint agus próiseáil táirgí foraoiseachta, ar bhealach suntasach le geilleagar na hÉireann. Is acmhainn in-athnuaite thábhachtach í Foraoiseacht a bhfuil ról suntasach aici i bhforbairt tuaithe inbhuanaithe. I dteannta le buntáistí díreacha an phlandaithe, i gcomhthéacs barr agus fostaíochta atá tábhachtach, tá tionchar tábhachtach ag foraoiseacht ar gheilleagar tuaithe trí fhorbairt tionscal gaolmhar, deiseanna a bhaineann le fuinneamh in-athnuaite a tháirgeadh sa cheantar áitiúil mar aon le deiseanna turasoíreachta a chruthú faoin tuath. Chomh maith leis sin, is cuspóir náisiúnta é forbairt foraoiseachta atá sonraithe i bPlean Gníomhaithe ar son na hAeráide 2019.

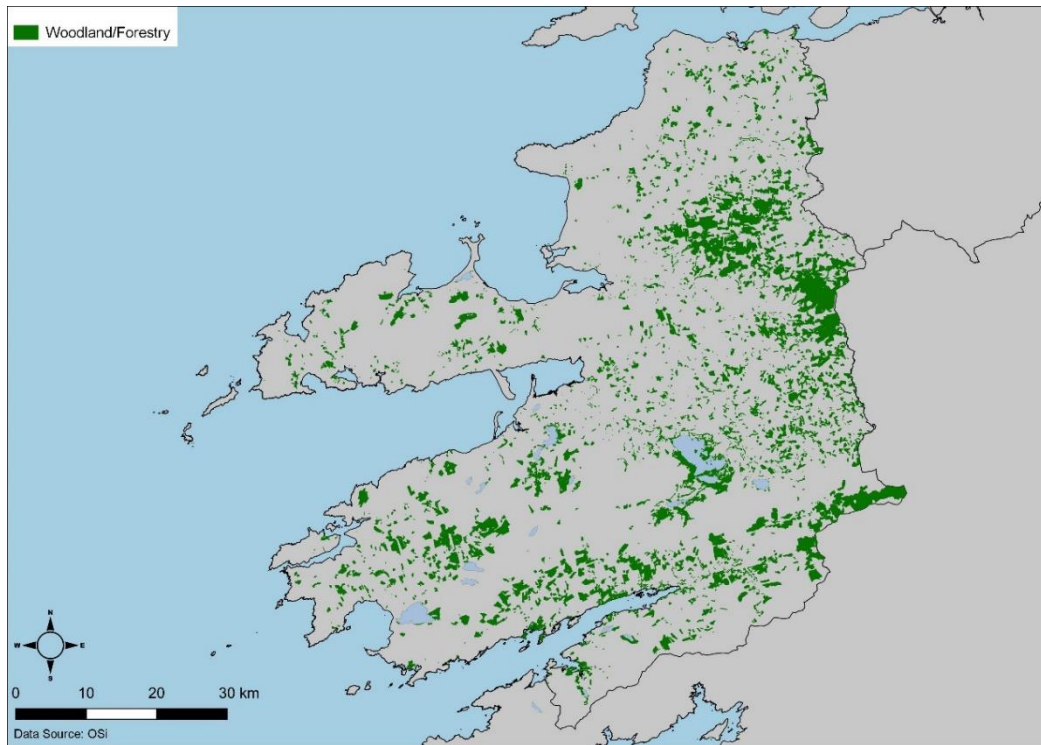
Tá ról tábhachtach ag foraoisí na hÉireann i gcabhrú le hathrú aeráide a mhaolú, trí cheapadh carbóin i bhforaoisí agus amhábhair in-athnuaite a sholáthar. Is linn charbóin shuntasaigh é foraoiseacht in Éirinn agus is í an fhoraoiseacht seo an rogha mhaolaithe is suntasaí atá ar fáil d'earnáil talamhúsáide na hÉireann. Mar chuid de Phlean Gníomhaithe ar son na hAeráide an Rialtais, tá sprioc bhliantúil foraoisithe de 8,000ha sonraithe. Tá ról lárnach ag cruthú coillearnach nua agus ag an earnáil foraoiseachta trí chéile i gcheapadh carbóin, dícharbónú agus cabhrú le geilleagar iarcharbóin agus geilleagar atá seasmhach ó thaobh na haeráide.



**Fig. 9.3: An Cineál Plandaithe (DoAFM)**

Tá Ciste Timpeallachta Coillearnaí bunaithe ag an Roinn a sholáthraíonn pointe rochtana le haghaidh gnóthaí chun úinéirí talún a spreagadh chun Coillearnach Dhúchasach a chur. Is léir ó staitisticí foraoisithe na Roinne Talmhaíochta, Bia agus Mara gur mhéadaigh an líon plandaí leathanduilleacha a cuireadh, agus gur plandaí leathanduilleacha iad 21% de na plandaí ar fad a cuireadh sa chontae ó 1998.



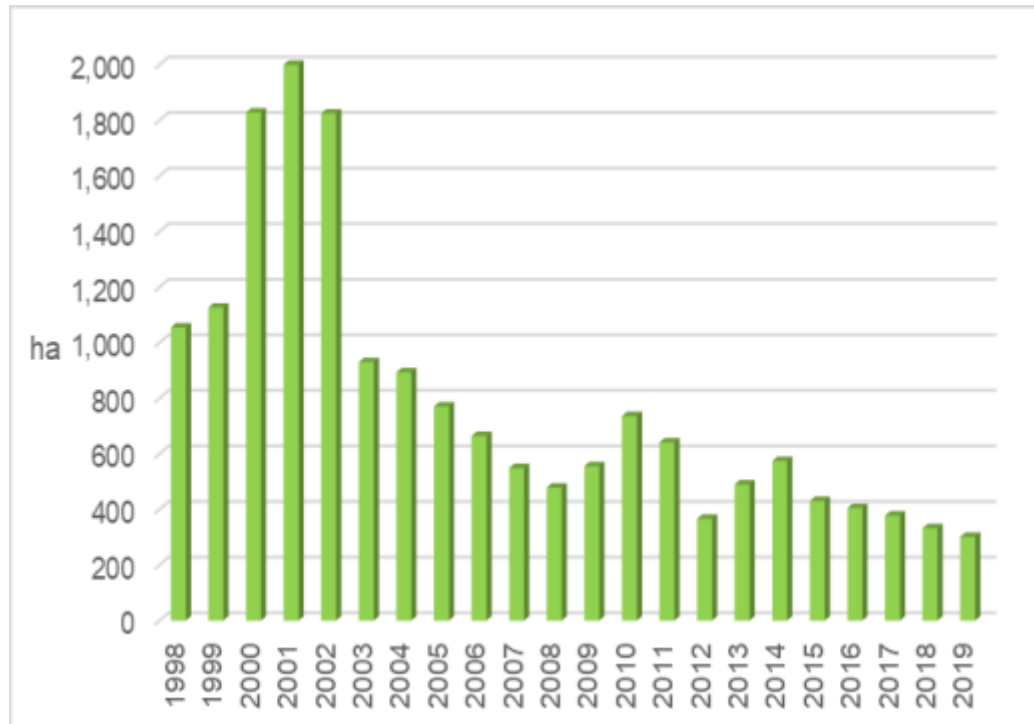


**Mapa 9.2: Foraoisí/Coillearnach sa Chontae**

Tá sé mar aidhm leis an bplean straitéiseach d'fhorbairt na hearnála foraoiseachta, *Growing for the Future*, a d'fhoilsigh an Roinn Talmhaíochta, Bia agus Mara, an t-eastát foraoiseachta náisiúnta a fhorbairt ionas go mbeidh sé cothrom le 17% den chumhdach talún faoin mbliain 2030. Soláthraíonn an spriocmhéid seo don earnáil an mhais chriticiúil atá riachtanach chun tacú leis an raon tionscal próiseála gaolmhar agus leis na hearnálacha gaolmhara, a sholáthraíonn go leor den saibhreas agus fostaíocht a chruthaíonn foraoiseacht.

Dar le CORINE (2018), tá an méid talún atá faoi fhoraoisí sa chontae, gan cineál talún, cothrom le 49,436.6 heicteár. As an bhfigiúr seo, tá 18,427.7 heicteár suite ag airde atá 200m os cionn leibhéal na farraige. Ciallaíonn sé seo go bhfuil 37.3% de gach limistéar faoi fhoraoisí os cionn 200m. Ciallaíonn an airde seo, mar aon le hachar agus airde na gcrann, go bhfuil níos mó tionchair aige ar an tírdhreach.

Tá an t-eastát foraoiseachta i gCiarraí éagsúil i gcomparáid leis an gcuid eile den tír sa mhéid is go bhfuil sé faoi úinéireacht phríobháideach. Le 20 bliain anuas, mar a léirítear i bhFigiúr 9.4, laghdaigh an méid foraoise a cuireadh ar bhonn bliantúil.



**Fig. 9.4: Plandú Foraoiseachta i gContae Chiarraí (DoAFM)**

Le blianta beaga anuas, tá iarrachtaí á ndéanamh acmhainní foraoiseachta a úsáid le haghaidh táirgeadh bithmhaise agus é mar aidhm tairbhe a bhaint as margaí teasa náisiúnta agus áitiúla. Tá an tSeirbhís Foraoiseachta, an Roinn Talmhaíochta, Bia agus Mara agus Aonad Forbartha Foraoiseachta Teagasc mar a on le comhpháirtithe áitiúla eile ag tacú le húsáid acmhainní foraoiseachta an Chontae i mbithmhais.

Dá ainneoin seo, tuigeann an Chomhairle go bhféadfadh tionchair fhísiúla agus timpeallachta nach bhfuil chomh fabhrach céanna a bheith ag baint le foraoisiú mura bhfuil sé lonnaithe in áit chuí agus mura bhfuil an scála agus dearadh báúil do nádúr fisiciúil an tírdhreacha agus na timpeallachta. Is í an tSeirbhís Foraoiseachta a fhoilsíonn *Caighdeán Náisiúnta Foraoise na hÉireann* agus cloítear le prionsabail na Bainistíochta Foraoise Inbhuanaithe (SFM). Mar an comhlacht rialála náisiúnta le haghaidh foraoiseacht, cuireann an tSeirbhís Foraoiseachta SFM chun feidhme trí threoirlínte timpeallachta a thugann aitheantas do bhreithniúcháin timpeallachta ag gach céim san earnáil foraoiseachta. Ina theannta sin, tá tacar treoirlínte curtha i dtoll a chéile ag an Roinn Talmhaíochta, Bia agus Mara a chlúdaíonn caighdeán an uisce agus ceisteanna timpeallachta eile lena n-áirítear *Treoirlínte maidir le Foraoiseacht agus Caighdeán an Uisce, Ceanglais maidir le Foraoiseacht agus Diúilicín Péarla Fionnuisce, Treoirlínte maidir le Bithéagsúlacht Foraoise, Treoirlínte maidir le Saothrú Foraoiseachta agus an Timpeallacht; Foraoiseacht agus Seandálaíocht; Foraoiseacht agus Tírdhreach, Treoirlínte maidir le Cosaint Foraoise, Treoirlínte maidir le Foraoiseacht agus Dobharchúnna, Treoirlínte maidir le Foraoiseacht agus an Drúchtín Ballach agus Treoirlínte maidir le hIaltóga agus Foraoiseacht.*

Dá réir sin, spreagfaidh an Chomhairle, i gcomhpháirt leis na húdaráis ábhartha, forbairt inbhuanaithe agus leathnú na foraoiseachta, ar bhealach atá comhoiriúnach leis na treoirlínte liostaithe thuas.

#### Foraoiseacht

##### Is cuspóir de chuid na Comhairle é:

**KCDP 9-68** Tacú le forbairtí foraoiseachta inbhuanaithe ag suíomhanna oiriúnacha sa Chontae agus le leathnú agus éagsúlú inbhuanaithe leantach na hearnála foraoiseachta.

**KCDP 9-69** Tacú le húsáid oiriúnach a bhaint as foraoisí le haghaidh adhmaid, fuinnimh, bithéagsúlachta, caithimh aimsire agus turasóireachta agus forbairt gnóthaí agus fiontar



gaolmhar ag leibhéal áitiúil.

- KCDP 9-70** A chinntiú go gcosnaítear agus go bhfeabhsaítear na coillearnacha dúchasacha luachmhara atá fágtha sa Chontae trí úsáid a bhaint as pleanáil chuí agus bearta forbartha.
- KCDP 9-71** Tacú le forbairt inbhuanaithe foraoiseachta, lena n-áirítear crainn dhúchasacha a chur, ar fud an Chontae áit a mheastar gur cuí agus a chinntiú go bhfuil an fhorbairt comhoiriúnach le cosaint na timpeallachta agus na limistéar caomhantais dúlra lena n-áirítear ceantair íogaire, soláthairtí uisce agus iascaigh.

#### 9.7.6.2.3.1 Suíomh Foraoiseachta

Comhoibreoidh an Chomhairle leis an tSeirbhís Páirceanna Náisiúnta agus Fiadhúlra, Coillte, an Roinn Talmhaíochta, Bia agus Mara/Seirbhís Foraoiseachta agus aon údarás ábhartha chun straitéis don Chontae a ullmhú agus suíomhanna inbhuanaithe ó thaobh na timpeallachta de a shainiú. Tacóidh an Chomhairle, mar chuid dá ról comhairleach, le cur chun feidhm inbhuanaithe agus tuilleadh forbartha ar dhea-chleachtas foraoiseachta, mar atá sainithe i bhfoilseachán na Seirbhíse Foraoiseachta dar teideal '*Treoirínte agus Cód Dea-chleachtas Foraoiseachta*' le haghaidh gach forbairt agus oibríocht foraoise.

Faoin gcód pleanála, ní theastaíonn cead pleanála le haghaidh foraoisiú tosaigh. Ina theannta sin, tá forbairt (seachas crainn leathanduilleacha a bheith á n-athsholáthar ag crainn bhuaicéineacha) atá ceadúnaithe nó ceadaithe faoi alt 6 d'Acht Foraoiseachta 2014 (Uimh. 31 de 2014) agus a gcuimsítear ann tanúchán, leagan nó athphlandú crann, foraoisí nó coillearnach, nó oibreacha coimhdeacha, díolmhairthe freisin.

D'fhéadfadh go mbeadh tionchar ag plandú foraoiseacht mhór ar thaitneamhacht chónaithe úinéirí talún in aice lámhe agus tionchar díobhálach ar chothabháil bóithre poiblí. Chomh maith leis, ábhar imní é an tionchar a bheidh ag foraoiseacht, foraoisí de chrainn bhuaicéineacha go háirithe, ar thírdhreach an chontae. Ní mór na tionchair seo a bhreithniú go cúramach nuair a bhí plandú á dhéanamh.

D'ullmhaigh an tSeirbhís Foraoiseachta *Straitéis Foraoiseachta Táscach*<sup>3</sup> náisiúnta ina sainiúnaítear limistéir sa stát atá oiriúnach le haghaidh foraoiseachta, ag féachaint do limistéir íogaire ardtaitneamhachta, radhairc liostaithe, láithreáin sheandálaíochta agus Limistéir Oidhreachta Nádúrtha. Chomh maith leis sin, tugtar aird sa straitéis ar an tionchar ar chaighdeán an uisce, portaigh, fiadhúlra, teaghaisí tuaithe agus an gá atá le forbairt inbhuanaithe go ginearálta.

#### 9.7.6.2.4 Iascaireacht / Dobharshaothrú

Cruthaíonn iascaireacht, dáileadh éisc, próiseáil, dobharshaothrú<sup>4</sup> agus gníomhaíochtaí gaolmhara leibhéal shuntasacha fostaíochta agus is acmhainn thábhachtach don Chontae iad, a mbaineann an poitéinseal leis é a fhorbairt tuilleadh.

Tá sé riachtanach cothromaíocht a chinntiú idir tionscal inbhuanaithe agus inmharthana go heacnamaíoch ar lámh amháin agus beartais agus cuótaí AE a chomhlíonadh ar an lámh eile. Tacóidh an Chomhairle le forbairt inbhuanaithe oibríochtaí an tionscail iascaireachta agus dobharshaothraithe agus ag an am céanna cos nófar agus caomhnófar an bhithéagsúlacht agus na héiceachórais inár n-aigéin agus sruthchúrsaí, ionas gur féidir leo leanúint le hearraí agus seirbhísí riachtanacha airgeadais agus neamhairgeadais a sholáthar.

<sup>3</sup> Straitéis Foraoiseachta Táscach na Seirbhíse Foraoiseachta 2008, an Roinn Talmhaíochta, Iascaigh agus Bia.

<sup>4</sup> Cuimsítear i ndobharshaothrú saothrú nó feirmeoireacht iasc, inveirteabhrach uisceach, plandaí uisceacha nó aon fhoirm uisceach de bhia atá oiriúnach chun éisc a chothú.



Ainneoin le blianta beaga anuas laghdú a bheith tugtha faoi deara sa tionscal iascaireachta mara mar gheall i bpáirt ar shrianta ar an gcuóta AE, d'fhorbair earnálacha do bharshaothraithe agus tánaisteacha an tionscail trí chéile agus is earnáil thábhachtach agus riachtanach de gheilleagar an Chontae é.

Tá an poitéinseal ag do bharshaothrú agus ag próiseáil bia leanúint ar aghaidh ag forbairt sa Chontae, agus tá deiseanna ann chun tionscal seirbhíse a fhorbairt go háirithe i gCiarraí Theas áit a bhfuil thart ar 300-400 ártach iascaireachta Éireannach agus eachtrach ag feidhmiú amach ón gcósta. Tá an Chomhairle airdeallach ar an tábhacht a bhaineann leis an tionscal ina iomláine i gcomhthéacs gheilleagar an Chontae agus leanfaidh an Chomhairle le ról tacaíochta a bheith aici d'fhonn a chinntiú go bhfuil an earnáil iascaireachta agus do bharshaothraithe á bainistiú agus go bhfuil cabhair á cur ar fáil don earnáil más gá.

Le cois iascaireacht agus do bharshaothrú tráchtála, tacaíonn an timpeallacht uisceach (muirí, inbhearach agus fionnuisce) le gníomhaíochtaí iascaireachta agus slatiascaireachta ag scála níos lú. Dá réir sin, baineann an tábhacht le cosaint agus tacaíocht chaighdeán an uisce agus gnáthóg mar acmhainní nádúrtha chun na gníomhaíochtaí seo a chosaint.

Is é beartas na Comhairle tacú le forbairt inbhuanaithe na hearnála muirí/dobharshaothraithe chun lántairbhe a bhaint as an mbealach a gcuireann sé le fostaíocht agus fás i bpobail cois cósta agus folláine gheilleagrach an Chontae.

#### Iascaireacht/Dobharshaothrú

##### Is cuspóir de chuid na Comhairle é:

<b>KCDP 9-72</b>	Tacú le forbairt inbhuanaithe na n-earnálacha muirí agus do bharshaothraithe.
<b>KCDP 9-73</b>	Tacú le forbairtí do bharshaothraithe áit nach mbeidh aon tionchar diúltach suntasach ag éifeachtaí carnacha forbairtí do bharshaothraithe reatha agus beartaithe ar thaitneamhacht fhísiúil an cheantair.
<b>KCDP 9-74</b>	Tacú le húsáid inbhuanaithe a bhaint as áiseanna poirt atá ann cheana féin le haghaidh gabháil agus próiseáil iasc mar ghníomhaíocht gheilleagrach a chuireann leis an tionscal bia sa Chontae.
<b>KCDP 9-75</b>	Tacú le tionscail bianna agus seirbhíse muirí agus fionnuisce breisluacha ar bhealach inbhuanaithe agus ag suíomhanna oiriúnacha sa chás go bhfuil beartais ghinearálta agus caighdeán bainistíochta forbartha an phlean seo á gcomhlíonadh acu.
<b>KCDP 9-76</b>	Tacú le cosaint chaighdeán an uisce, príomhghnáthóg agus ceanglais acmhainní nádúrtha eile atá riachtanach chun iascaigh chósta, inbhearacha agus fionnuisce a chosaint.

#### 9.7.7 Déantúsaíocht

Leanfaidh an tÚdarás Áitiúil ag tacú le hinfheistíocht i bhforbairt saoráidí déantúsaíochta amach anseo ag suíomhanna atá criosaithe go cuí ar fud an chontae. Cuimsítear i ndéantúsaíocht raon leathan gníomhaíochtaí idir taighde agus forbairt agus dearadh, táirgeadh, lóistíocht agus dáileadh agus gníomhaíochtaí táirgthe bia, cógaisíochta, innealtóireachta agus teicneolaíochtaí glasa.

Is é beartas Chomhairle Contae Chiarraí deiseanna a spreagadh san earnáil déantúsaíochta, agus ar an tsli sin tacú leis an gContae mar rogha suímh le haghaidh raon fiontar déantúsaíochta agus timpeallachtaí tógtha ar ardchaighdeán a sholáthar trí raon méideanna agus formáidí foirgnimh a sholáthar, a bhfuil an bonneagar riachtanach ag tacú leo.

#### Déantúsaíocht

##### Is cuspóir de chuid na Comhairle é:

<b>KCDP 9-77</b>	Tacú le forbairt na hearnála déantúsaíochta i gCiarraí trí fhreagairt do riachtanais athraitheacha agus ceanglais na gcomhpháirteanna difriúla laistigh den earnáil agus tacú le
------------------	--



forbairt timpeallachtaí tógtha ar ardchaighdeán trí raon méideanna agus formáidí foirgnimh a sholáthar, a bhfuil soláthar spriocdhírthe an bhonneagair riachtanaigh ag tacú leo.

### 9.7.8 An Earnáil Mhiondíola

Tá ról tábhachtach ag fás na hearnála miondíola amach anseo i ngeilleagar Chiarraí agus is é beartas na Comhairle tacú leis an bhfás seo ar fud an Chontae. Féach ar Chaibidil 4 Bailte & Sráidbhailte má theastaíonn tuilleadh eolais uait maidir le Miondíoltóireacht i gCiarraí.

### 9.7.9 An Earnáil Mhuirí

Tacaíonn an Creat Náisiúnta Pleanála Mara (NMPF) le forbairt inbhuanaithe geilleagar muirí rathúil agus forbairt pobal tuaithe cósta agus oileán bríomhar, inrochtana agus inbhuanaithe agus ag an am céanna a chinntiú go mbaintear tairbhe as poitéinseal na n-acmhainní muirí ar bhealach cothrom, cothromaithe agus trédhearcach. Díritear sa Chreat ar fhorbairt príomhshócmhainní muirí lena n-áirítear do bharshaothrú agus iascaigh, fuinneamh, comhábhair mhuirí agus mianadóireacht, cuanta, calafoirt agus loingseoireacht agus turasóireacht.

Soláthraíonn an geilleagar muirí foinse fostaíochta do go leor daoine i gceantair chósta, fostaíocht a chuireann luach ar leith le geilleagar pobal áitiúil sa chontae agus gníomhaíochtaí geilleagracha muirí lena n-áirítear cuanta, iascaigh agus turasóireacht. Tá Comhairle Contae Chiarraí airdeallach ar an tábhacht straitéiseach a bhaineann le Calafort na Fianaite agus Calafort Iascaigh an Daingin mar naisc thábhachtacha taitneamhachta, tráchtála agus iompair chun fás an gheilleagair mhuirí a éascú.

Tacaíonn NMPF le forbairt fuinneamh in-athnuaite amach ón gcósta (ORE) in Éirinn mar thionscnóir chun astaíochtaí gáis cheaptha teasa a laghdú go suntasach agus dlús a chur leis an ngluaiseacht i dtreo fuinneamh níos glaine de réir bheartas náisiúnta agus AE. Moltar in NMPF gur cheart tús áite a thabhairt do dheiseanna le haghaidh infreastruchtúr talún, cósta atá riachtanach le haghaidh agus a thacaíonn le forbairt ORE i bpleananna agus i mbeartais, más féidir.

Tá tuilleadh plé déanta ar na deiseanna a bhaineann leis an Earnáil Mhuirí i gCaibidil 14 Nascacht agus Caibidil 12 Fuinneamh.

#### An Earnáil Mhuirí

##### Is cuspóir de chuid na Comhairle é:

- KCDP 9-78** Tacú le nádúr éagsúil na hearnála muirí i gCiarraí, agus deiseanna inbhuanaithe fáis a shainaithint agus a chur chun cinn, agus ag an am céanna láithreáin Eorpacha a chosaint. Comhlíonfar é seo trí rannpháirtíocht agus comhpháirtíocht leis na ngníomhaireachtaí ábhartha, ionadaithe earnálacha agus pobail áitiúla.
- KCDP 9-79** A chinntiú go bhfuil tograí le haghaidh forbairt gheilleagrach a bhaineann leis an earnáil mhuirí airdeallach ar íogaireachtaí shuíomhanna cósta Chiarraí agus go bhfuil saincheisteanna ábhartha timpeallachta á mbreithniú go cuí.
- KCDP 9-80** Tacú le fás agus forbairt inbhuanaithe na hearnála muirí agus an gheilleagair mhuirí tríd an gCreat Náisiúnta um Pleanáil Mhuirí a chur chun feidhme agus forbairt mhuirí a éascú ag suíomhanna oiriúnacha i mbailte, sráidbhailte, cuanta agus calafoirt an chontae faoi réir na dTreoracha ábhartha, cuspóirí ábhartha an Phlean seo agus na ngnáthchritéar pleanála agus timpeallachta a bheith á gcomhlíonadh.
- KCDP 9-81** Tacú le poitéinseal easpórtála, iascaigh, turasóireachta muirí agus geilleagair mhuirí na gcuanta agus na gcalafoirt sa chontae. Beidh gach togra forbartha faoi réir measúnú



timpeallachta, cur chun feidhme beart maolaithe a bhfuil cur síos déanta orthu in SEAnna agus AAnna infheidhme agus staidéar féidearthachta chun eolas a bhunú maidir leis na forbairtí is féidir a dhéanamh gach éifeachtaí díobhálacha a bheith acu ar aon láithreáin Eorpacha agus laistigh d'acmhainn iompair timpeallacht ghlactha na gcalafort.

- KCDP 9-82** Forbairt inbhuanaithe iascaigh agus do Bharshaothraithe a éascú agus tacú lena héagsúlú ag suíomhanna oiriúnacha ag féachaint do dhea-chleachtas timpeallachta chun lántairbhe a bhaint as an tslí a bhfuil sé ag cur le fostaíocht agus folláine gheilleagrach na bpobal cósta tuaithe.
- KCDP 9-83** Tacú leis an gCreat Náisiúnta um Pleanáil Mhuirí, an Plean Forbartha maidir le Fuinneamh In-athnuaite Amach ón gCósta (OREDP) 2014, agus lena gcomharbaí i ndáil le forbairt fhorchéimnitheach poitéinseal fuinneamh in-athnuaite amach ó chósta na hÉireann agus comhoibriú le gníomhaireachtaí stáit agus leathstáit i ndáil le cur chun feidhme na dtionscadal seo agus na dtionscadal tacaíochta ar bhealach inbhuanaithe in Inbhear na Sionainne.
- KCDP 9-84** Tacú le forbairt inbhuanaithe bonneagar talamhbhunaithe, cósta atá riachtanach le haghaidh agus a thacaíonn le forbairt Fuinneamh In-athnuaite Amach ón gCósta, lena n-áirítear bonneagar calafoirt a fhorbairt go hinbhuanaithe chun a leithéid sin d'fhorbairtí a sheirbhísiú.
- KCDP 9-85** A chinntiú go gcuirtear bearta oiriúnacha i gcrích chun limistéir ainmnithe sliogiasc a chosaint mar earnáil thábhachtach gheilleagrach agus fostaíochta.
- KCDP 9-86** A chinntiú go bhfuil na caighdeáin agus rialuithe timpeallachta is airde á gcothabháil nuair a bhítear ag déileáil le tograí a bhaineann le heastóscadh comhábhar muirí agus an earnáil mianadóireachta agus a chosnaíonn taitneamhachtaí pobal áitiúil.
- KCDP 9-87** Gréasáin bóithre a nascann saoráidí calafoirt le hionaid uirbeacha níos mó a fheabhsú go suntasach.

## 9.8 Láithreáin SEVESO

Is í Treoir SEVESO III (2012/18/Ae) an príomhreachtaíocht AE a dhéileáilann le rialú guaiseacha mórtionóiscí ar an talamh a bhfuil baint ag substaintí contúirteacha leo. Cuirtear an Treoir chun feidhme in Éirinn trí Rialacháin an Achta Ceimiceán (Rialú Guaiseacha Mórtionóiscí a bhfuil baint ag Substaintí Contúirteacha leo) 2015. Is ionann Láithreán Guaiseach Mórtionóisce (Láithreán SEVESO) agus láithreán ina chuir an t-áitritheoir in iúl don Údarás Sláinte agus Sábháilteachta go bhfuil tairseach shonrach á comhlíonadh aige/aici le haghaidh méideanna de shubstaint ghuaiseach mar atá sonraithe sna Rialacháin thuasluaite.

### Láithreáin SEVESO

#### Is cuspóir de chuid na Comhairle é:

- KCDP 9-88** An méid seo a leanas a rialú, chun críche an riosca a laghdú nó srian a chur le hiarmhairtí mórtionóisce (tabharfar aird ar fhorálacha Threoir SEVESO III agus ar aon rialacháin, faoi aon achtachán, a thugann éifeacht don Treoir sin)
- Láithreánú láithreán Guaiseach Mórtionóisce.
  - Modhnú Láithreán Guaiseach Mórtionóisce atá ann cheana féin; nó
  - Forbairt shonrach i gcomharsanacht láithreán Guaiseach Mórtionóisce.