

**Réamhthuarascáil
Scagtha Mheasúnacht Tionchair
Timpeallachta don dá thionscadal
mholta seo a leanas
i gCathair Saidhbhín, Co Chiarraí**

- 1. An Tionscadal um Fheabhsú Ríocht Phoiblí Chathair Saidhbhín atá beartaithe**
- 2. Tionscadal Scéim Feabhsúcháin Dromchla Bóthair an N70 ó Chathair Saidhbhín go hEochair Mong:**



1.1 Réamhrá

Iarradh ar an Aonad Measúnaithe Timpeallachta (An Roinn Pleanála agus Forbartha Inbhuanaithe) measúnacht a dhéanamh cé acu ar cheart na tionscadail bheartaithe seo a leanas i mBaile Chathair Saidhbhín a bheith faoi réir Scagadh MTT nó MTT (Measúnú Tionchair Timpeallachta) nó nár cheart.

1. An Tionscadal um Fheabhsú Ríocht Phoiblí Chathair Saidhbhín atá beartaithe.
2. Tionscadal Scéim Feabhsúcháin Dromchla Bóthair an N70 ó Chathair Saidhbhín go hEochair Mong.

Cuimsíonn an tuarascáil seo Réamhscagadh Mheasúnacht Tionchair Timpeallachta Tá an tuarascáil bunaithe ar shaineolas agus breithiúnas gairmiúil oibiachtúil. Cé gur dhá thionscadal ar leith iad, tá measúnacht á déanamh orthu laistigh den tuarascáil aonair seo chun breithniú a éascú ar éifeachtaí carnacha agus comhcheangailte féideartha.

1.2 Comhthéacs reachtach

Ar an gcéad dul síos, is gá a chinneadh an bhfuil na tionscadail de chineál (nó 'aicme') a bhféadfadh MTT a bheith ag teastáil uathu. Leagann reachtaíocht MTT síos na cineálacha tionscadal a bhféadfadh EIA a bheith ag teastáil uathu. Sainmhínítear in Iarscríbhinn I de Threoir 2011/92/AE, arna leasú le Treoir 2014/52/AE' tionscadail shainordaitheacha óna dteastaíonn EIAR agus liostaítear in Iarscríbhinn II tionscadail ar féidir a bheith faoi réir anailíse cás ar chás nó tairseacha atá le cinneadh ag na Ballstáit.

Aicme forbartha

Níl sé soiléir an cineálacha tionscadail iad togra ríocht phoiblí nó togra feabhsú bóithre den chineál seo lena mbaineann MTT. Féadfaidh siad nach gcomhfhreagraíonn siad d'aon cheann de na cineálacha forordaithe a liostaítear in Iarscríbhinn I. Ag glacadh le léirmhíniú cúng ar Threoir MTT, áfach, d'fhéadfaí a áitiú gur Tionscadal Bóthair agus nó Tionscadal Bonneagair Forbartha Uirbeach iad na tionscadail atá leagtha amach in Iarscríbhinn II, mar a phléitear thíos.

Bonneagar Bóthair

Toisc go dtabharfar faoi oibreacha laistigh den spás bóthair, d'fhéadfaí a áitiú gur tionscadal bóthair fo-thairseach iad gnéithe den togra.

Forbairt Uirbeach

Mar mhalairt air sin, toisc go bhfuil na tionscadail suite laistigh de Bhaile Chathair Saidhbhín, d'fhéadfaí a áitiú gur tionscadal bonneagair forbartha uirbeach fo-thairseach é an tionscadal.

Tar éis athbhreithniú a dhéanamh ar Threoir MTT, na Rialacháin um Pleanáil agus Forbairt, na Rialacháin um Bóithre agus Treoir ábhartha AE lena n-áirítear léirmhíniú ar shainmhínte ar chatagóirí tionscadail d'Iarscríbhinn I agus II de Threoir MTT, AE 2015 agus Measúnú Tionchair Timpeallachta ar Thionscadail Treoir maidir le Scagadh, AE 2017, níl go hiomlán sásta go bhfuil an tionscadal um feabhsú ríocht phoiblí ina thionscadail lena mbaineann Treoir MTT. Baineann an forbairt go príomha le hathchóiriú na ríochta poiblí atá ann cheana féin seachas le forbairt sa ghnáthchiall. Bhain na hoibreacha ar bhóthar an N70 le cothabháil agus feabhsúcháin – laistigh den spás bóthair

reatha. Dá ainneoin sin, rachaidh mé ar aghaidh leis an réamhscrúdú seo ar bhonn réamhchúramach ar na dtograí mar thograí a bhfuil feidhm ag an Treoir EIA ina leith.

1.3 Breithniú ar an ngá atá le MTT éigeantach

Tá na tairseacha do thionscadal bóithre agus do thionscadal bonneagar forbartha uirbeach leagtha amach in Iarscríbhinn 1 den tuarascáil seo. Is é 10 heicteár an tairseach d'fhorbairt uirbeach i gcodanna de limistéar faoi fhoirgnimh. Le fad bóthair iomlán de ca. 5km le huasghrádú ach gan aon bhóithre nua athailínithe nó leathnaithe molta agus le limistéar tionscadail comhcheangailte de ca. 7.5 Heicteáir, fiú amháin nuair a chuirtear na tionscadail seo le chéile tá siad go mór faoi na tairsí.

1.4 Modheolaíocht

Ag leanúint ar aghaidh ó imlíne ar an tionscadal mar a thuairiscítear i gCuid 2 den tuarascáil seo, tabharfar breac-chuntas ar an réamhchleachtadh scagtha i gCuid 3. Tá tátal an chleachtaidh i gCuid 4.

2. Cur síos ar an Tionscadal

Is iad na tograí atá á meas:

- 1) An Tionscadal um Fheabhsú Ríocht Phoiblí Chathair Saidhbhín atá beartaithe, agus
- 2) Tionscadal Scéim Feabhsúcháin Dromchla Bóthair an N70 ó Chathair

Cur síos ar an Tionscadal um Fheabhsú Ríocht Phoiblí Chathair Saidhbhín atá beartaithe.

Tá tionscadal um fheabhsú Ríocht Phoiblí Chathair Saidhbhín suite i mBaile Chathair Saidhbhín in Iardheisceart Chiarraí ar Leithinis Uíbh Ráthaigh. Téann bóthar tánaisteach náisiúnta an N70 atá mar chuid de Mhórchuid Chiarraí agus de bhealaí turasoíreachta Shlí an Atlantaigh Fhiáin tríd an mbaile. Tá sé mar aidhm ag an togra tabhairt faoi raon d'fhorbairt uasghrádaithe ar an ríocht phoiblí ar shráideanna bhaile Chathair Saidhbhín, lena n-áirítear pláis/cearnóga nua a sholáthar ag an leabharlann agus ag foirgneamh Carnegie. Chun é seo a éascú, thabharfaí isteach córas aontreo deiseal ar Shráid Uí Chonail, Sráid na Cé agus Sráid an Droichid agus laghdófaí leithead carrbhealaigh an N70 go 6.3m. I measc na n-oibreacha atá beartaithe tá soláthar d'athailíniú acomhail, uasghrádú carrbhealaigh lena n-áirítear soláthar trasrianta ardaithe do choisithe, athlonnú agus soláthar áiseanna trasrianta do choisithe, soláthar rotharbhealaí, síntí starracha cosán, limistéir pláis phoiblí, leasuithe agus uasghrádú ar pháirceáil carranna agus rothar reatha, cáblaí lastuas a chur faoi thalamh, uasghrádú draenála agus oibreacha feabhsúcháin tírdhreachaithe chrua agus bhog.

Tá oibreacha uasghrádaithe ar limistéir Fhaiche an Aonaigh agus ar imeall an uisce san áireamh freisin. Mar chuid de seo, tá tírdhrechtú breise molta d'Fhaiche an Aonaigh, lena n-áirítear gairdín báistí a thacaíonn le pailneoirí a sholáthar, soilsiú poiblí atá ag teacht le sonraíochtaí Spéartha Dorcha Chiarraí agus limistéar taibhithe ardáin chrua le suíocháin sraithe. Tá láithreán taitneamhachta spáis phoiblí nua molta freisin le limistéar taibhithe clúdaithe agus Siúlóid Bhoird le bheith ar shuíomh Iosta Chomhairle Contae Chiarraí ar Shráid na Cé agus ar feadh teorainn Abhainn na Feartan ag cruthú nasc le himeall an uisce. Tá sé beartaithe an clárchosán atá beartaithe a shuíomh ar thalamh nó

thar an inbhear. Áirítear mar chuid den togra bacainní teorann líon beag réadmhaoine ar Shráid na Cé agus in aice le hAbhainn na Feartan ón droichead 'Thar an Uisce' go dtí an ché.

Chuirfeadh an tionscadal feabhas ar an ríocht phoiblí agus ar shoghluaisteacht laistigh de lár an bhaile, i bPáirc an Aonaigh agus feadh imeall an uisce. Is é an t-achar oibreacha iomlán ná 2.93Ha, ach dhéanfaí an tionscadal a sheachadadh ar bhonn céimnithe, gan níos mó ná 2 chéim á dtógáil ag aon am amháin agus faoi réir socruithe bainistíochta tráchta. Tá sé beartaithe úsáid a bhaint as an dá champún atá ag Comhairle Contae Chiarraí ag imeall an uisce agus ag páirc an aonaigh ar fud na n-oibreacha. Meastar go dtógfaidh an tionscadal iomlán idir 2.5 agus 3 bliana le críochnú.

Cur síos ar Thionscadal Scéim Feabhsúcháin Dromchla Bóthair an N70 ó Chathair Saidhbhín go hEochair Mong atá molta.

Bheadh oibreacha feabhsúcháin i gceist leis an togra seo ar thart ar 3,450m den N70 i mbailte fearainn an Gharráin Iarthaigh, an Gharráin Bháin, Bhaile Chathair Saidhbhín agus Chárthann Íochtarach i gContae Chiarraí. Tá an scéim suite ar bhóthar N70 Mhórchuid Chiarraí ag baile Chathair Saidhbhín. Tosaíonn sé siar ó dheas ó bhaile Chathair Saidhbhín gar do bhaile fearainn Eochair Mong agus síneann sí soir ó lár an bhaile ag dul trí Chárthann Íochtarach.

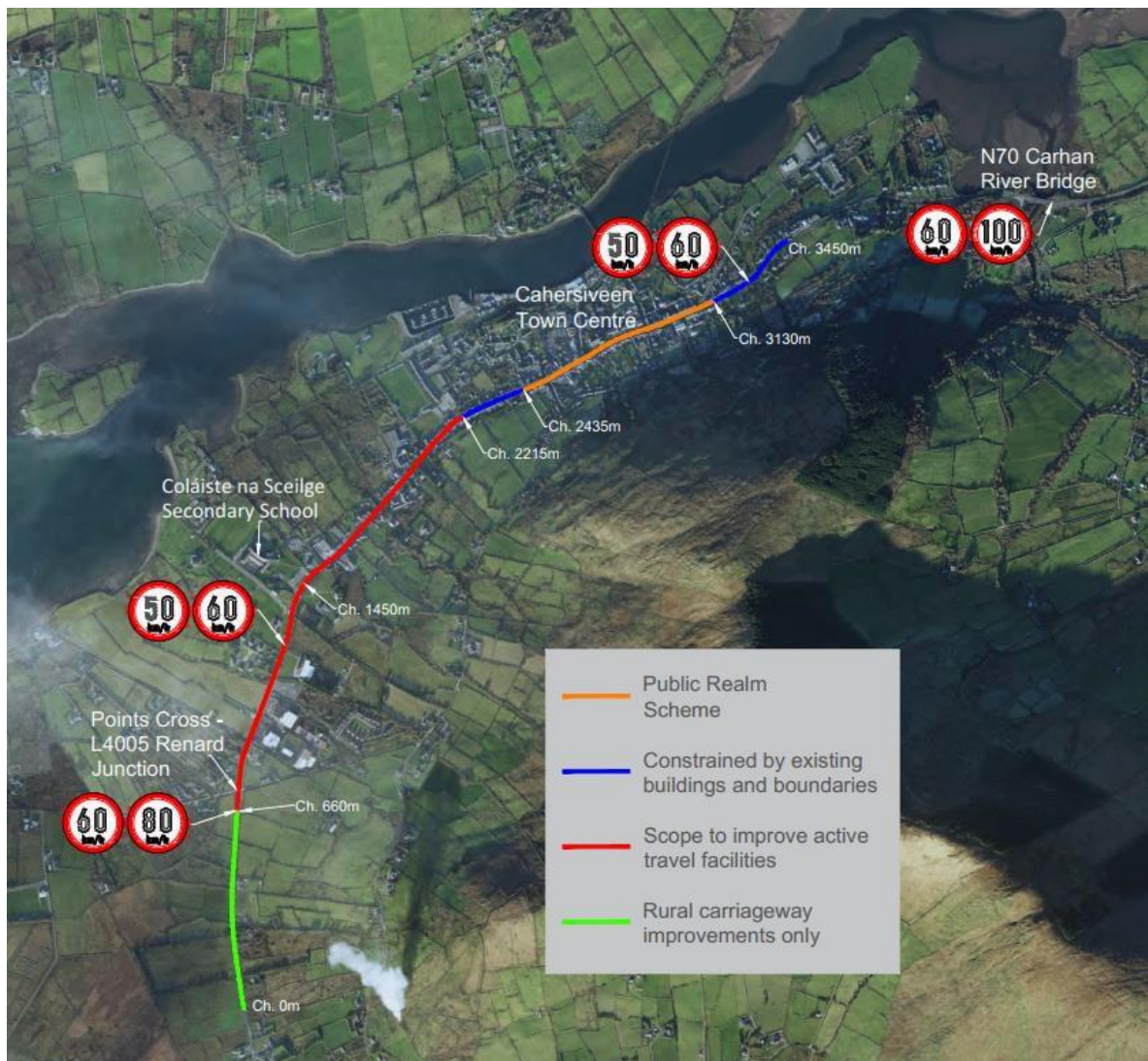
Tá an láithreán 4.477 heicteár san iomlán. Níl aon fhoirgnimh molta agus níl aon tógáil talún ag teastáil. Tá an togra suite go hiomlán laistigh den spás bóithre agus cosáin reatha.

D'fhéadfaí breathnú ar chuid shuntasach de seo (0.945 heicteár) mar oibreacha cothabhála a bhaineann le hathsholáthar pábhála agus cosáin amháin. Déanann an togra foráil d'athrú ar fhánaí trasnacha reatha ar an mbóthar chun géire a laghdú, agus ath-leithdháileadh an spáis bóthair atá ann cheana chun leathnú cosán a éascú agus / nó soláthar saoráid chomhroinnte do choisithe agus do rothair. Is éard a bheadh i gceist leis na hábhair a theastaíonn ná gnáthábhair tógála bóithre. Dhéanfaí cothabháil ar an gcóras draenála agus choinneofaí na lintéir atá ann cheana féin nó d'athlonnófaí iad go háitiúil chun freastal ar na colbhaí nua. Dhiúschrófaí gach dramhaíl a thiocfadh chun cinn i saoráidí cuí-cheadúnaithe. Cuirfear Bainistíocht Tráchta i bhfeidhm de réir mar is cuí. Beidh dátaí tosaithe faoi réir fhaomhadh maoinithe, agus tá Feabhra 2024 ina dháta tosaigh féideartha. Meastar go dtógfaidh sé thart ar 12 mhí chun an tionscadal iomlán a chríochnú. D'fhéadfadh an togra úsáid a bhaint as an dá champún atá ag Comhairle Contae Chiarraí ar imeall an uisce agus nó ag páirc an aonaigh ar fud na n-oibreacha. Tá limistéir champúin fhéideartha eile ann lena n-áirítear an cruastad uachtarlainne atá as úsáid ag Crosaire na hUachtarlainne (Creamery Cross). Is é an toradh a bheadh ar an moladh ná go soláthrófaí cuid de ghréasán bóithre ardchaighdeáin i agus in aice le baile Chathair Saidhbhín a dhéanfadh freastal níos fearr ar riachtanais na gcineálacha éagsúla úsáideoirí bóithre. D'fhéadfadh laghdú ar úsáid feithiclí agus méadú ar mhodhanna iompair neamh-mhótair a bheith mar thoradh ar an togra seo. Is dócha go laghdóidh nádúr na n-oibreacha agus an dromchla feabhsaithe agus na luasanna níos ísle a bhfuiltear ag súil leo, go laghdóidh siad an torann a bhaineann le trácht le linn na céime oibriúcháin.

Is iad príomhghnéithe na scéime:

- Feabhas a chur ar an dromchla ag limistéir logánta teipe, mar a shainithnítear amhaire agus anailís sraonmhéadair meáchain

- Laghdú ar ghéire na fána trasnaí ar an gcarrbhealach laistigh de bhaile Chathair Saidhbhín.
- Forleagan / inleagan pábhála struchtúrach a thógáil.
Tóg cúrsa dromchla pábhála a sholáthraíonn sciorradh cuí sciortha.
- Mion-ailíniú ar líne agus caolú carrbhealaigh chun luasanna níos ísle d'fheithiclí a chur chun cinn ar an mbealach isteach go Coláiste na Sceilge (Meánscoil i mbaile fearainn an Gharráin Bháin).
- Áiseanna feabhsaithe taistil ghníomhaigh a sholáthar d'úsáideoirí Choláiste na Sceilge, Drioglann Skellig Six18, Fexco agus réadmhaoin eile in aice le hacomhal na Rinne



3. Comhthéacs an togra agus an tsuímh

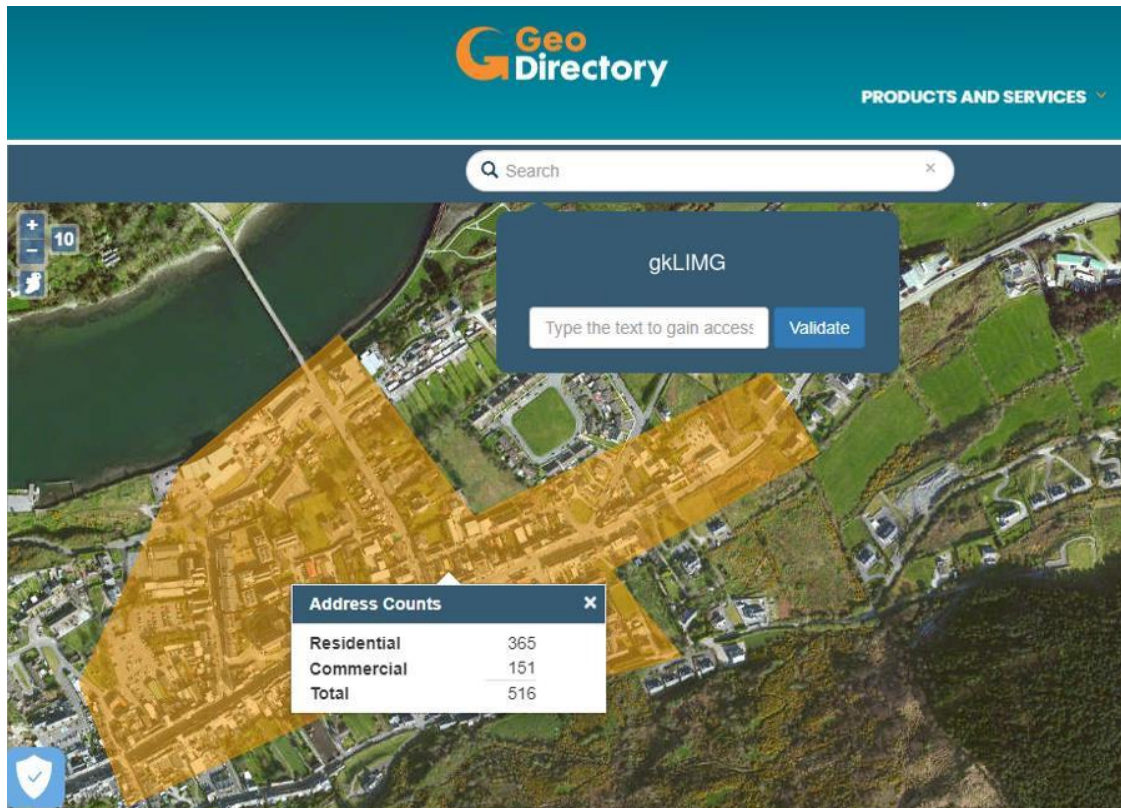
Agus an gá atá le héifeachtaí suntasacha ar an gcomhshaol á meas, baintear úsáid as an tsamhail Foinse-Conaire-Glacadóir chun athbhreithniú a dhéanamh ar shaintréithe na forbartha a bheartaítear, suíomh na forbartha a bheartaítear agus saintréithe na dtionchar féideartha. Mar atá leagtha amach i gCuid 2 thuas, áirítear ar shaintréithe na forbartha a bheartaítear oibreacha caighdeánacha tionscadail tógála bóithre agus foirgníochta laistigh de thimpeallacht uirbeach agus laistigh de limistéir atá séalaithe den chuid is mó le pábháil agus tarramhacadam. Is é an toradh a bheidh ar an togra ná spás uirbeach a ath-leithdháileadh ar an ríocht phoiblí agus oibreacha feabhsúcháin forbartha uirbeacha eile.

Tá Cathair Saidhbhín suite ar chósta thuaidh Leithinis Uíbh Ráthaigh ar an N70, Mórchuard Chiarraí, agus ar Shlí an Atlantaigh Fhiáin. Tá sé timpeall 42 ciliméadar siar ó dheas ó Chill Orglan agus timpeall 65 ciliméadar ó Thrá Lí. Feidhmíonn Cathair Saidhbhín mar ionad tábhachtach trádála agus tráchtála agus cuireann tionscail turasoíreachta agus seirbhíse fostaíocht áitiúil ar fáil i gceantar Chiarraí Theas. Tá raon leathan infrastruchtúir agus áiseanna oideachais, sóisialta ag Cathair Saidhbhín, a sholáthraíonn raon agus ord níos airde de sheirbhísí agus d'fheidhmeanna ná mar a sholáthraíonn lonnaíochtaí den mhéid céanna sa chontae.

Tá Cathair Saidhbhín sainithe mar bhaile réigiúnach i bPlean Forbartha Contae Chiarraí 2022-2028. Tá sé seo sa dara sraith de lonnaíochtaí san ordlathas miondíola de Phlean Forbartha Contae Chiarraí 2022-2028 agus mar bhaile ceathrú sraith i dTreoirínnte Pleanála Miondíola Náisiúnta 2012.

Tháinig laghdú seasta ar dhaonra Chathair Saidhbhín don tréimhse 2006 go 2016. Taifeadadh daonra Chathair Saidhbhín in 2006 ag 1,294, sular thit sé go 1,168 in 2011 agus go 1,041 in 2016. Ba é an laghdú idir 2011 agus 2016 ag 10.9% an laghdú ab airde ar an daonra a taifeadadh do lonnaíocht i gCiarraí idir 2011 agus 2016. Léiríonn próifíl aoise an bhaile mar atá léirithe i bhFíor 3.2 daonra atá ag dul in aois le 17.9% den daonra os cionn 70 bliain i gcomparáid le 11.2% don Chontae. Ní mheasfaí go bhfuil daonra dlúth i lonnaíocht Chathair Saidhbhín.

Is ceantair chónaitheacha go príomha iad Baile Chathair Saidhbhín agus limistéir na n-oibreacha, le níos mó ná dhá oiread líon na seoltaí cónaithe i gcomparáid le seoltaí tráchtála. Cé go bhfuil carachtar uirbeach ag baile Chathair Saidhbhín, ní lonnaíocht é a bhféadfaí cur síos a dhéanamh air mar 'cheantar gnó', áit arb í an phríomhúsáid talún ná úsáid mhiondíola nó tráchtála.



Thuas: Sonraí Logeolaire do limistéar na n-oibreacha.

Is é an plean ceantair áitiúil reatha don cheantar ná Plean Ceantair Áitiúil Uíbh Ráthaigh Thiar 2019-2025. I measc na saincheistanna straitéiseacha a aithníodh sa Plean Ceantair Áitiúil tá:

- Plean Gníomhaíochta um Athnuachan Lár an Bhaile, ullmhaithe chun struchtúr a sholáthar do chomhpháirtíochtaí comhoibríocha i measc páirtithe leasmhara chun athbheochan lár an bhaile a bhaint amach.
- Feabhsáitear ríocht phoiblí Chathair Saidhbhín chun tarraingteacht iomlán an bhaile a fheabhsú.
- Tréscailteacht, nascacht agus rochtain níos fearr idir lár an bhaile agus imeall an uisce agus cruthaítear ceantair taitneamhachtaí ar bhealach inbhuanaithe, rud a chuireann le híomhá iomlán Chathair Saidhbhín.
- Tugtar tús áite d'fhoirgnimh tearcúsáidte/fholmha agus thréigthe agus do láithreáin inlíonta/deise d'athúsáid agus d'athfhorbairt.
- Tá ardchaighdeán amhairc agus ailtireachta ag baint le forbairt chun tarraingteacht an bhaile a fheabhsú do chónaitheoirí agus do chuariteoirí araon, agus tá oidhreacht nádúrtha agus thógtha an bhaile cosanta ó fhorbairt mhíchuí.

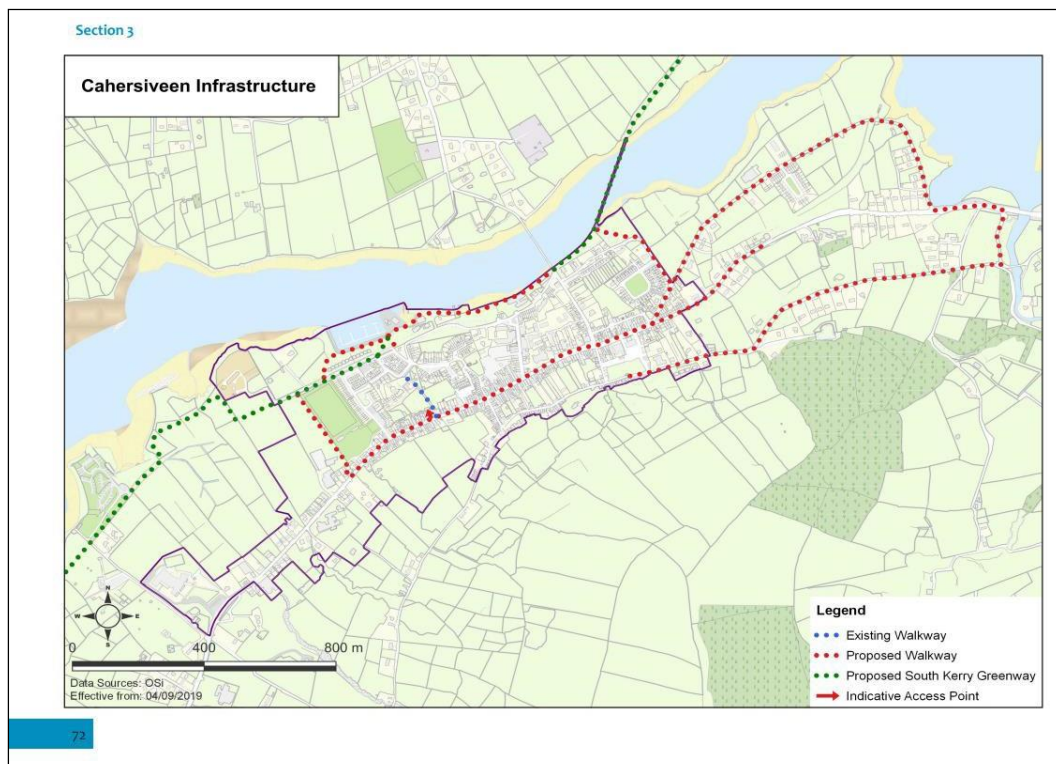
I measc na gcuipóirí forbartha tacaíochta gaolmhara tá:

CH-TC-05: Oibreacha feabhsúcháin ar an bPríomhshráid a éascú chun an ríocht phoiblí a fheabhsú. CH-TC-08 Ullmhú Plean Athnuachana Lár an Bhaile a éascú chun dul i ngleic leis na saincheistanna a bhaineann le forbairt lár an bhaile. Tabharfaidh an Plean seo aghaidh ar fheabhsú fisiciúil agus ar fheabhsú lár an bhaile trí bhearta dearaidh uirbigh agus trí bhainistíocht tráchta fheabhsaithe sa bhaile.

CH-TM-02 Féachaint le cosáin a sholáthar/fheabhsú ar fud an bhaile, go háirithe ar an bPríomhshráid.

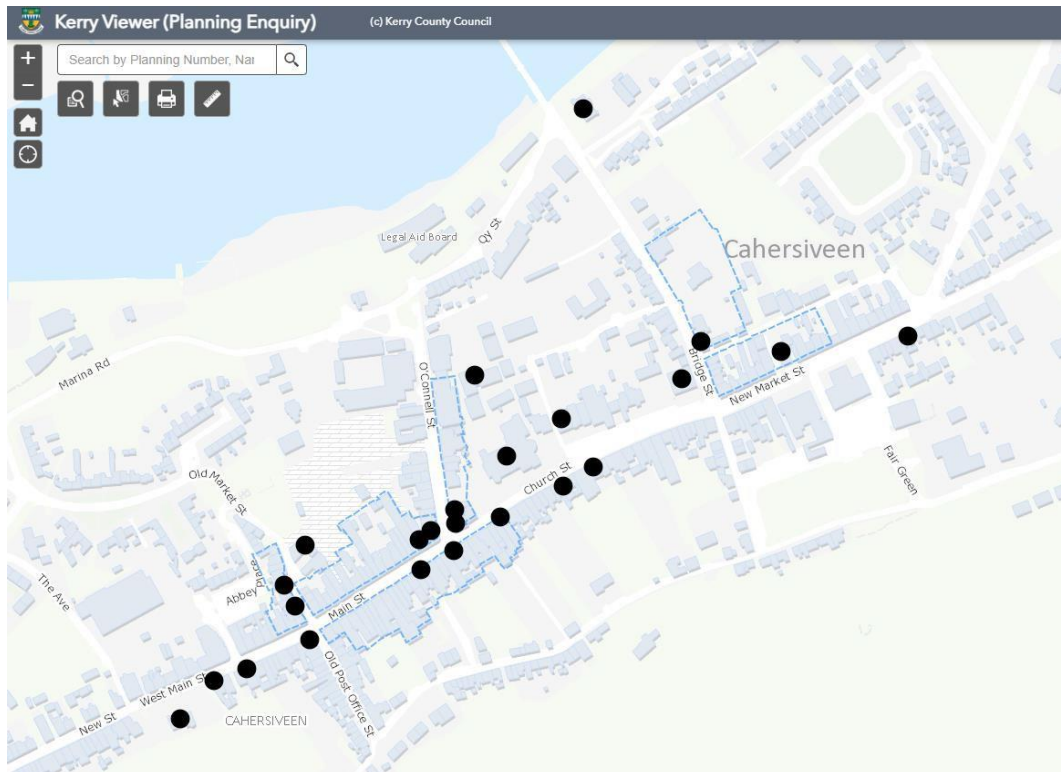
CH-TM-04 Timpeallacht níos báúla do choisithe agus do rothaithe a chur chun cinn trí sholáthar bearta maolaithe tráchta agus bonneagar feabhsaithe do choisithe agus do rothaithe. Feabhas a chur ar naisc coisithe agus rothaithe agus gluaiseacht idir limistéar imeall an uisce/na muiríne agus lár an bhaile.

Tacaíonn an Plean Ceantair Áitiúil le soláthar siúlóidí sa bhaile, lena n-áirítear ar aghaidh an uisce.



Thuas: Sliocht as PCÁ Uíbh Ráthaigh Thiar

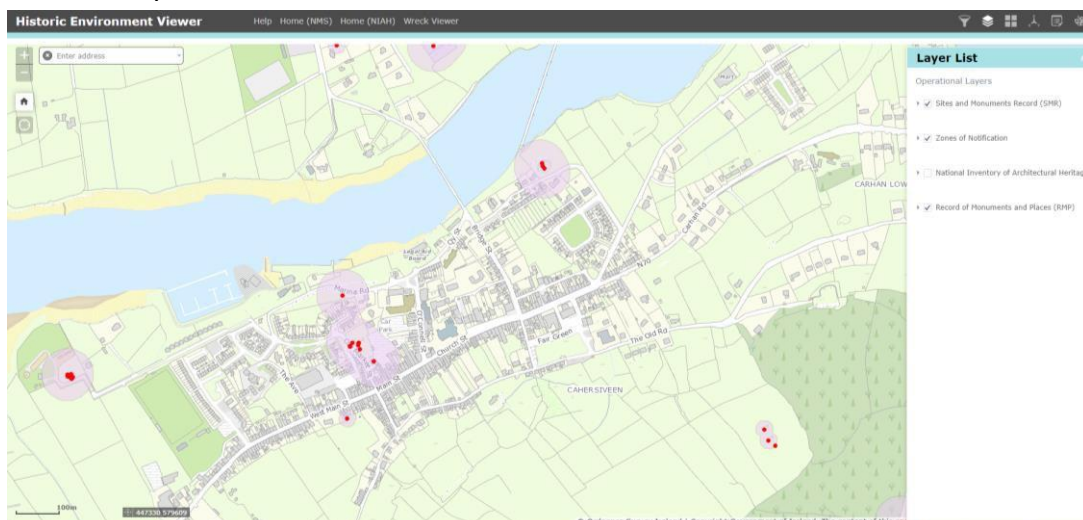
Tá roinnt struchtúr cosanta ann lonnaithe sa sráid-dreach atá buailte leis, séipéal cuimhneacháin Dhónaill Uí Chonaill san áireamh. Is struchtúr atá faoi chosaint é foirgneamh Leabharlann Carnegie. Tá dhá Limistéar Caomhantais Ailtreachta i gCathair Saidhbhín.



Thuas: Struchtúir chosanta agus limistéir caomhantais ailtireachta i gCathair Saidhbhín

Tá dhá phríomhcheantar ann ina bhfuil na tograí ríocht phoiblí gar do shéadchomharthaí seandálaíochta taifeadta mar a leanas:-

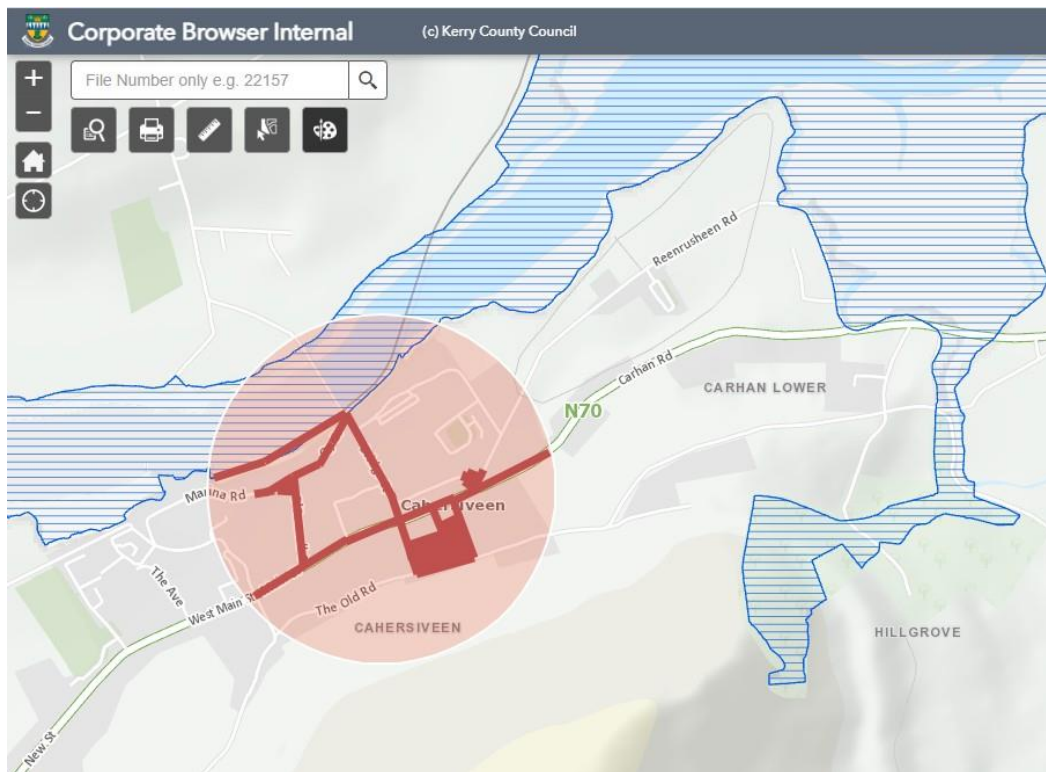
- Mainistir na Croise Naofa ar Shráid an tSeanmhargaidh (Ke079 037) lena mbaineann leaca uaighe meánaoiseacha agus blúirí ailtireachta
- Suíomh Shéipéal ó aimsir na bpéindlíthe ar Shráid an tSeanmhargaidh (Ke079 142)



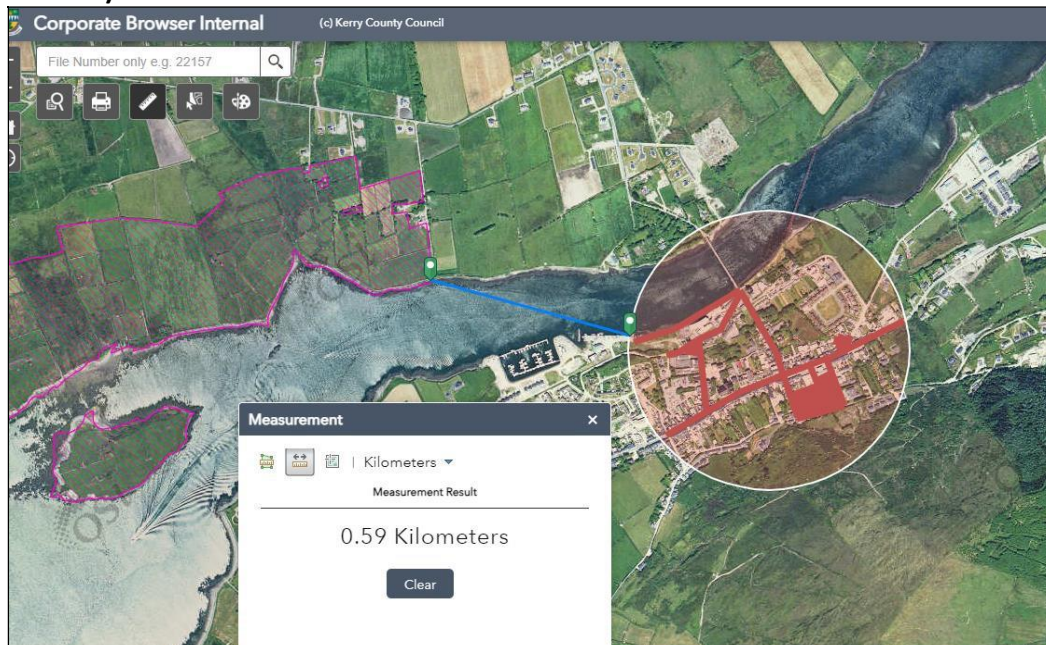
Thuas: Láithreáin agus séadchomharthaí taifeadta i gCathair Saidhbhín

Tá roinnt láithreáin éiceolaíochta i gcóngar Bhaile Chathair Saidhbhín, Le pNHA Inbhear an Ghóilín a bhfuil Inbhear na Feartan mar chuid de atá taobh leis an mbaile. Níos faide i gcéin tá SPA Leithinis Uíbh Ráthaigh suite thar an

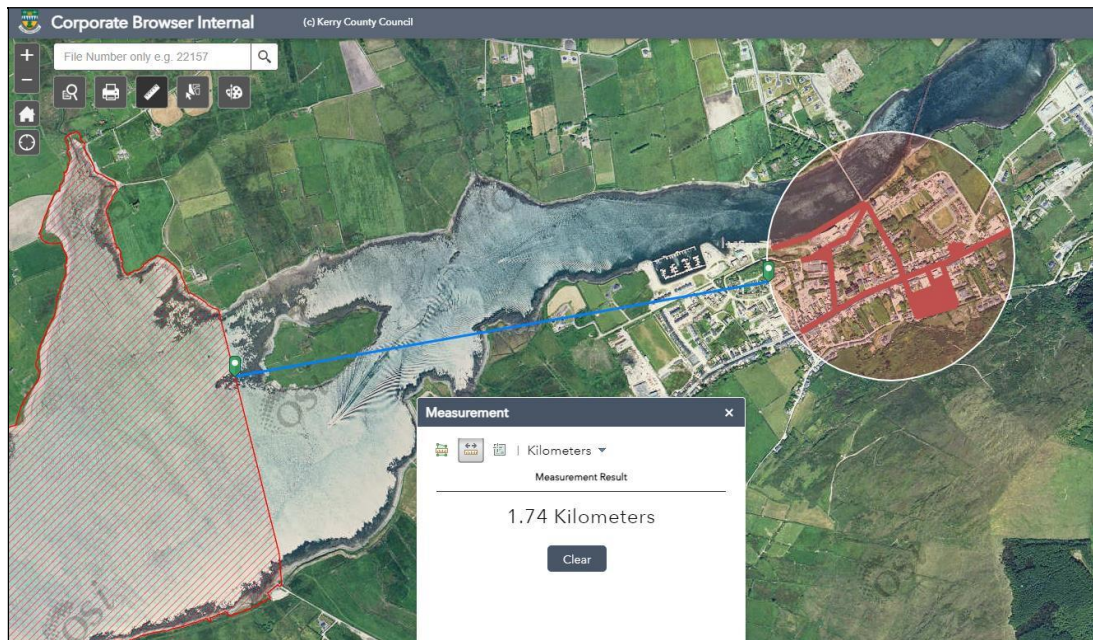
uisce, tá SAC Chuan Bhéil Inse/Góilín Dairbhre suite síos an abhainn ón mbaile agus Páirc Náisiúnta Chill Airne, Na Cruacha Dubha agus SAC Abhantrach Abhainn Chárthaí atá suite suas an abhainn.



Thuas: Limistéar Oidhreachtá Nádúrtha Inbhear an Ghóilín atá Beartaithe (Cód Láithreáin 001383)

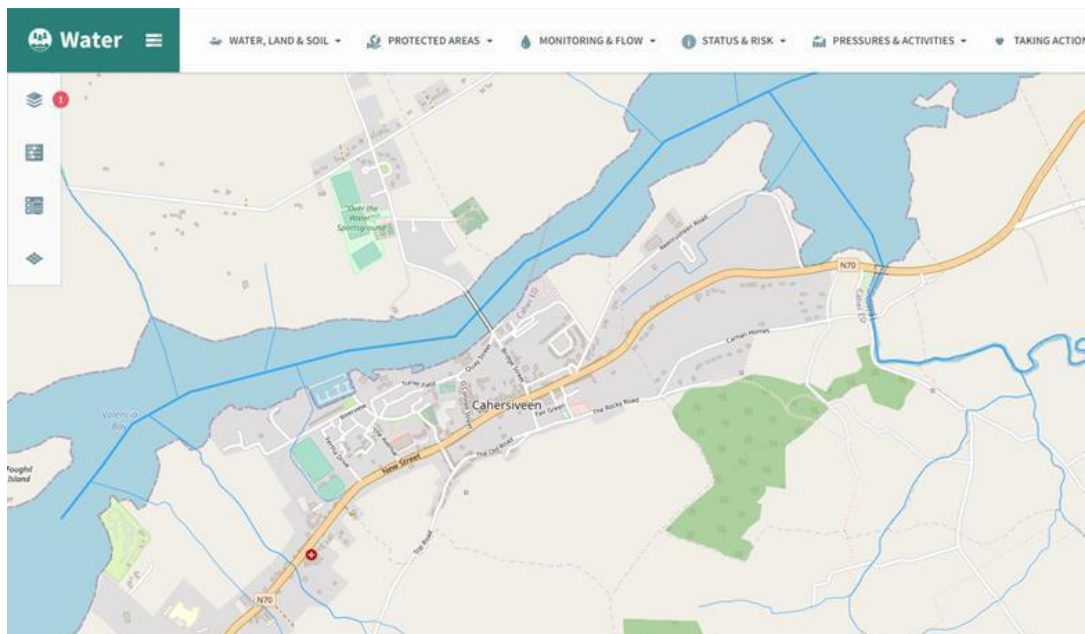


Thuas: SPA Leithinis Uíbh Ráthaigh

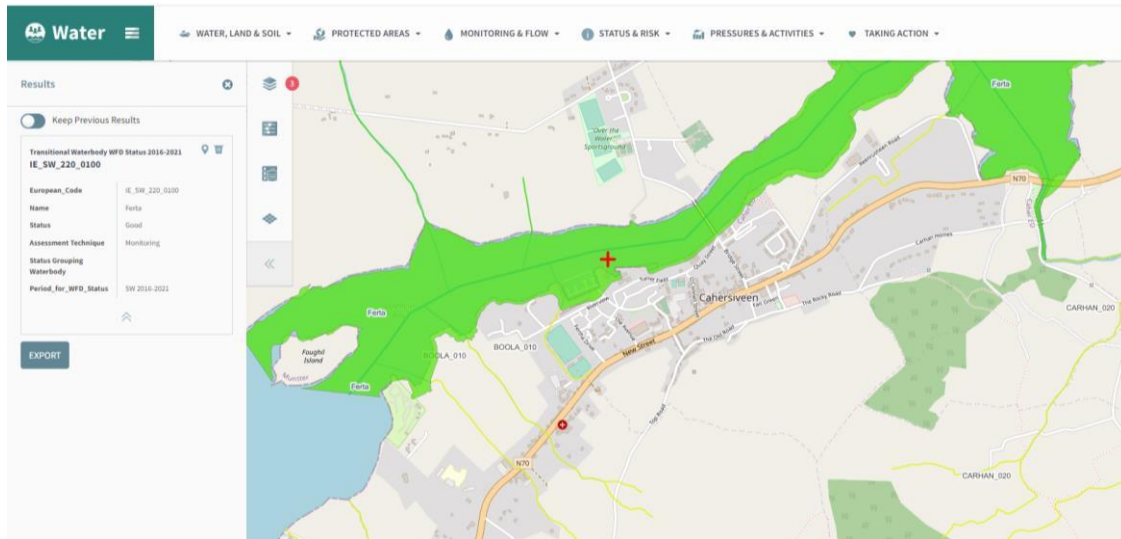


Thuas: SAC Chuan Bhéil Inse/Góilín Dairbhre

Tá Inbhear na Feartan suite leis an sruth ón mbaile. Níl aon sruthchúrsaí eile suite laistigh nó taobh le limistéar na n-oibreacha.



Tá na huiscí le sruth rangaithe mar uiscí maithe faoi láthair faoin ggreat-treoir uisce



Thuas: An Chreat-Treoir Uisce stádas uisce ‘maith’

4. Cleachtadh Réamhscagtha

Mar atá imlínithe níl an fhorbairt a bheartaítear ina ceann a éilíonn MTT éigeantach d'fhorbairt bóthair nó neamhbhóthair. Mar chuid de seo, cuireadh tionscadail atá liostaithe sna Rialúcháin um Pleanáil agus Forbairt, 2001, mar atá leasaithe, agus in Iarscríbhinn I agus II de Threoir MTT mar atá leasaithe, san áireamh.

Measúnú ar Oidhreacht Tírdhreacha, Chultúir agus Thógtha

Meastar nach bhfuil aon acmhainn ag na tograí cur isteach go mór ar oidhreacht chultúrtha nó thógtha an cheantair. Ní bheadh tionchar ag an bhforbairt a bheartaítear ar radhairc chosanta ná ar ainmníochtaí tírdhreacha. Bheadh na moltaí mar atá leagtha amach comhlántach leis na struchtúir chosanta agus ceantair chaomhantais ailtireachta an bhaile agus sholáthróidís suíomh feabhsaithe chun go mbeidh meas ag daoine orthu.

Maidir leis an togra N70 Cathair Saidhbhín go hEochair Mong, tá Seandálaí an Chontae tar éis a chur in iúl nach bhfuil ach séadchomhartha taifeadta amháin liostaithe i dTaifead na Séadchomharthaí agus Áiteanna nó sa Taifead Láithreán agus Séadchomharthaí cóngarach do na hoibreacha beartaithe – Ke079 142 liostaithe mar shéipéal – ach go bhfuil sé seo ar an taobh thuaidh den Phríomhshráid, rud a chiallaíonn nach mbeidh tionchar air. Ós rud é go bhfuil na hoibreacha laistigh den chonair bhóthair/chosáin atá ann cheana féin, áit ar corraíodh an talamh cheana féin, is beag seans go mbeadh gnéithe nó sraitheanna seandálaíochta fodhromchla ann fós. Maidir le moladh na ríochta poiblí, tá sé curtha in iúl aige nach bhfuil na hoibreacha beartaithe suite, go ginearálta, i gceantair ina bhfuil séadchomharthaí seandálaíochta taifeadta liostaithe i dTaifead na Séadchomharthaí agus Áiteanna nó sa Taifead Láithreán agus Séadchomharthaí. Tá na hoibreacha lonnaithe, go ginearálta, in áiteanna ar cuireadh isteach orthu roimhe seo agus is beag seans go mbeadh gnéithe nó sil-leagain seandálaíochta fodhromchla ann fós. Mar sin féin, tá dhá phríomhlimistéar ina bhfuil séadchomharthaí seandálaíochta taifeadta agus caithfear a chinntiú nach gcuirfidh na forbairtí atá beartaithe isteach ar na séadchomharthaí taifeadta, ar a láithreáin ná ar a suíomhanna:

- Mainistir na Croise Naofa ar Shráid an tSeanmhargaidh (Ke079 037) lena mbaineann
- leaca uaihe meánaoiseacha agus blúirí ailtireachta

Tá sé curtha in iúl aige freisin go gcuirtear síos ar na hoibreacha atá beartaithe sna ceantair seo mar oibreacha um fheabhsú na ríochta poiblí. Ba chóir a bheith cúramach agus aon fheabhsuithe a dhearadh ionas go dtiocfaidh siad le suíomh na séadchomharthaí agus ba chóir oibreacha talún laistigh de na criosanna fógra timpeall na séadchomharthaí a choinneáil chomh híseal agus is féidir agus a bheith suite i limistéir ina raibh suaitheadh talún roimhe seo. Chuir sé in iúl freisin go bhfuil an uaimh thalún a taifeadadh taobh theas de Bhóthar na Cé (Ke079 036) marcáilte go mícheart ar an RMP agus ar an SMR agus gur scriosadh é ag oibreacha ar an iarnród. Mar sin, níl aon tionchar dóchúil ag na hoibreacha feabhsúcháin ar an ríocht poiblí atá beartaithe sa limistéar seo.

Uisce Talún, Ithir, Geolaíocht agus Oidhreacht Nádúrtha

Níl aon dóchúlacht i ndáiríre go mbeidh drochthionchar ag an togra ar acmhainní uisce, ithreach nó geolaíochta. Ar an drochsheans go dtarlódh sceitheadh breosla de thaisme bheadh aon doirteadh féideartha teoranta do limistéar sách beag; is beag seans go dtarlódh sceitheadh breosla, áfach.

Tugtar faoi deara gur tugadh faoi chleachtadh Scagtha le haghaidh Measúnacht Chúí As féin, agus ba é tátal an chleachtaidh gur beag seans a bheadh éifeachtaí suntasacha aige seo ar ainmníochtaí Láithreáin Eorpacha. Meastar freisin nach dócha go mbeidh tionchar suntasach ar Limistéar Oidhreachta Nádúrtha Inbhear an Ghóilín atá Beartaithe. Níl aon speiceas ionrach suite laistigh den limistéar oibreacha a bheartaítear.

Ní dócha go gcuirfear isteach ar phríomhspeicis mar thoradh ar an togra seo. Is féidir a bheith ag súil leis go mbeadh fiadhúlra ag an suíomh seo tar éis dul i dtaithe ar fheithiclí/innealra agus gníomhaíochtaí uirbeacha cheana féin.. Cé go bhféadfadh torann agus soilsiú san oíche a bheith ina shaintréith de thógáil agus d'oibriú an tionscadail, meastar nach bhfuil aon fhéidearthacht réadúil ann go gcuirfí i bhfeidhm ar phríomhspeicis leasa caomhantais. Éascóidh an togra lena n-áirítear clárchosán feadh imeall an uisce tuiscint níos fearr ar oidhreacht nádúrtha agus suíomh cósta na lonnaíochta.

Daonra, sláinte an duine, Aeráid agus mórthionóiscí agus tubaistí

Ní bhaineann baol leis an togra don daonra ná do shláinte an duine, agus is beag seans go n-eascróidh mórthubaiste nó mórthimpiste as an togra. Teastaíonn tógáil talún ó líon beag réadmhaoine. Mar sin féin, is beag an scála a bheadh i gceist le tógáil talún dá leithéid agus ní dócha go mbeadh tionchar aici ar thaitneamhachtaí cónaithe ná ar an daonra níos leithne. Is féidir a bheith ag súil le méid áirithe cur isteach ar thrácht agus torann tógála le linn chéim na n-oibreacha, ach ní bheadh sé seo as carachtar nó gan choinne laistigh de shuíomh uirbeach. Ní dócha go mbeidh aon impleachtaí suntasacha tráchta nó tionchair torainn ann. Thiofadh astuithe aeir éalaitheacha fánacha as úsáid innealra le linn chéim na tógála. Ar an iomlán, is beag an fhéidearacht go n-eascróidh truailliú agus núiseanna as an bhforbairt a bheartaítear, ag féachaint dá nádúr, scála agus suíomh. Beidh tionchar dearfach ag soláthar na ríochta poiblí uasghrádaithe ar an daonra, ar shláinte an duine agus ar an aeráid, trí thaisteal gníomhach agus timpeallacht uirbeach níos taitneamhaí a éascú.

Ghinfí méid beag dramhaíola mar chuid den tionscadal. Agus é ag feidhmiú, féadfaidh an tionscadal méid bruscair a ghiniúint, cosúil leis an staid reatha sa cheantar. Ní dócha go mbeidh sé seo ar scála a measfaí go mbeadh tionchar suntasach aige ar an gcomhshaol. Ní baol do shláinte an duine é an togra.

Sócmhainní ábhartha

Meastar go bhfeabhsódh an togra an ríocht phoiblí, áiseanna taitneamhachta agus go dtabharfadh sé beatha athnuaite d'fhoirgnimh, d'áiteanna agus don bhaile i gcoitinne. Dhéanfaí cosáin, bóithre agus bonneagar poiblí eile a uasghrádú. Mar sin bheadh tionchar dearfach ag an togra ar shócmhainní ábhartha an limistéir.

Forbhreathnú ar thorthaí

Cé go bhfuil siad tábhachtach do lonnaíocht Chathair Saidhbhín, is oibreacha ar scála beag iad seo, nach mbaineann truailliú ná dramhaíl shuntasach, baol mórtimpisí nó riosca do shláinte an duine leo. Áirítear ar shaintréithe an tionchair torann tógála ó ghluaiseacht innealra, riosca íseal truaillithe uisce le sruth agus astaíochtaí aeir éalaitheacha fánacha ó úsáid innealra. Thacódh an togra le lár baile níos beoga agus níos insiúlta le sócmhainní ábhartha feabhsaithe agus beidh tionchar dearfach aige ar thimpeallacht na struchtúr cosanta sa chomharsanacht. Ní dócha go n-eascródh aon idirghníomhaíochtaí tionchair timpeallachta lena mbainfeadh tionchair shuntasacha. Ní dócha go n-eascródh éifeachtaí comhcheangailte as an obair seo ach ní theastaíonn bearta maolaithe seachas na gnáthchosaintí seandálaíochta. Mar sin, agus nádúr, scála agus suíomh na forbartha á gcur san áireamh, meastar nach bhfuil aon dóchúlacht i ndáiríre go mbeidh tionchar suntasach ar an gcomhshaol.

Gnéithe Forbartha	Réamhscrúdú
Tionscadal Iarscríbhinn I	Ní hea
Tionscadal Iarscríbhinn II	Ní hea
Tionscadal Fo-thairsí	Is ea
Saintréithe	Feabhsú ríochta uirbí ar scála measartha, feabhsú bóithre agus oibreacha tógála. Oibreacha simplí neamhchasta.
Suíomh	Neamh-íogair – oibreacha suite laistigh de shuíomh uirbeach Bhaile Chathair Saidhbhín. Ainmníochtaí oidhreachta laistigh den bhaile agus in aice láimhe.
Tionchair	Miontionchair – tionchair a bheidh sealadach, soláimhsithe agus cinn nach mbeadh as carachtar laistigh de shuíomh uirbeach. Is gnách gnéithe bóithre i gceantair thuaithe d'oibreacha ginearálta bóithre a fhaightear sna ceantair sin.
An bhfuil féideartacht ann go mbeidh éifeachtaí	Níl
An dTeastaíonn MTT nó	Ní theastaíonn

5. Tatal

Baintear de thatal as nach bhfuil aon amhras suntasach nó réadúil ann maidir leis an dóchúlacht go mbeidh tionchar suntasach ag an bhforbairt a bheartaítear ar an gcomhshaol. Ní theastaíonn MTT ná Scagadh MTT sa chás seo.

Cúiseanna leis an tatal

- Tá an togra (comhcheangailte) cuid mhaith faoi bhun thairseacha riachtanacha
- Níl aon éifeachtaí carnacha nó comhcheangailte féideartha ann ar dócha go n-eascróidh siad.
- Níl fiordhóchúlacht ann go n-eascróidh éifeachtaí suntasacha ar an gcomhshaol
- Nádúr agus scála na moltaí agus a suíomh laistigh de agus ag druidim leis an timpeallacht uirbeach reatha nó Cathair Saidhbhín agus go mór mór laistigh de theorainneacha an ríochta poiblí/spáis bóthair atá ann cheana féin agus gan conair réalaióch le haghaidh tionchair ar aon suíomh nó gné íogair.

Bearta tionchair a ionchorpraítear sa tionscadal atá beartaithe chun éifeachtaí díobhálacha suntasacha ar an gcomhshaol a sheachaint nó a chosc

Níl gá le ceann ar bith thar na riachtanais chaighdeánacha Seandálaíochta



Eoin Kelleher
Executive Planner and Ecologist
Environmental Assessment Unit

8.11.2023

Iarscríbhinn 1. Achoimrí tairsí ar cheanglais reachtúla do Scagadh MTT d'fhorbairtí de chineál bóithre agus uirbeacha (in Éirinn).

1. Tionscadail

Achoimre ar Cheanglais Reachtúla maidir le Scagadh MTT – Ó Acht na mBóithre (1993–)

Éigeantach		Tagairt Rialála
(1) Tógáil mhótarbhealaigh		A. 50.—(1)(a)(i) d'Acht na mBóithre, 1993-2016.
(2) Tógáil bhusbhealaigh		A. 50.—(1)(a)(ii) d'Acht na mBóithre, 1993-2016.
(3) Tógáil limistéar seirbhíse		A. 50.—(1)(a)(iii) d'Acht na mBóithre, 1993-2016.
(4) Aon chineál forordaithe forbartha bóthair beartaithe arb éard í bóthar poiblí beartaithe a thógáil nó bóthar poiblí láithreach a fheabhsú, eadhon:	Bóthar nua de cheithre lána nó níos mó a thógáil, nó bóthar atá ann cheana a athailíniú nó a leathnú chun ceithre lána nó níos mó a sholáthar, i gcás ina mbeadh bóthar nua, athailínithe nó leathnaithe den sórt sin ocht gciliméadar nó níos mó ar fad i limistéar tuaithe, nó 500m nó níos mó ar fad i limistéar uirbeach; Droichead nó tollán nua a thógáil a bheadh 100 méadar nó níos mó ar fad.	Airteagal 8 de na Rialacháin um Bóithre, 1994 (Cuid V Measúnacht Tionchair Timpeallachta) Airteagal 8 de na Rialacháin um Bóithre, 1994 (Cuid V Measúnacht Tionchair Timpeallachta)

Fo-Thairseach	Tagairt Rialála
(4) I gcás ina measfaidh an Bord Pleanála gur dócha go mbeadh éifeachtaí suntasacha ar an gcomhshaol ag aon fhorbairt bóthair bheartaithe (seachas forbairt lena mbaineann ceanglas sainordaitheach) arb éard í bóthar poiblí beartaithe a thógáil nó feabhas a chur ar bhóthar poiblí atá ann cheana, ordóidh sé don údarás bóithre ráiteas tionchair timpeallachta a ullmhú i leith na forbartha bóthair atá beartaithe agus comhlíonfaidh an t-údarás an t-ordú sin.	A. 50.—(1) (b) d'Acht na mBóithre, 1993 - 2016 .
(5) I gcás ina measann údarás bóithre gur dócha go mbeadh éifeachtaí suntasacha ar an gcomhshaol ag aon fhorbairt bheartaithe bóthair (seachas forbairt lena mbaineann ceanglas sainordaitheach) arb éard í bóthar poiblí beartaithe a thógáil	A. 50.—(1) (c) d'Acht na mBóithre, 1993 - 2016 .

<p>nó feabhsúchán ar bhóthar poiblí atá ann cheana, cuirfidh sé an Bord ar an eolas i scríbhinn agus i gcás ina n-aontaíonn an Bord leis an údarás bóithre tabharfaidh sé ordú don údarás bóithre (mar atá thuas).</p>		
<p>(6) I gcás ina mbeadh forbairt bóthair bheartaithe (seachas forbairt lena mbaineann ceanglas sainordaitheach) arb éard í bóthar poiblí beartaithe a thógáil nó bóthar poiblí atá ann cheana a fheabhsú, a bheith suite ar láithreáin chomhshaoil áirithe, cinneadh an t-údarás bóithre lena mbaineann cé acu an dócha go mbeidh tionchar suntasach ag an bhforbairt bóthair atá beartaithe ar an gcomhshaoil nó nach dócha. Is iad na láithreáin lena mbaineann:</p>	<p>(i) Láithreán Eorpach, rud a chiallaíonn (I) láithreán iarrthóra a bhfuil tábhacht Chomhphobail leis, (II) láithreán a bhfuil tábhacht Chomhphobail leis, (III) limistéar faoi chaomhnú speisialta iarrthóra, (IV) limistéar faoi chaomhnú speisialta (V) limistéar faoi chosaint speisialta iarrthóra, nó (VI) limistéar faoi chosaint speisialta</p> <p>(v) Talamh arna bhunú nó arna aithint mar anaclann dúlra de réir bhrí alt 15 nó 16 den Acht um Fhiadhúlra, 1976 (Uimh. 39 de</p> <p>(vi) Talamh a ainmnítear mar dhídean d'fhána faoi alt 17 den Acht um Fhiadhúlra, 1976 (Uimh. 39 de 1976)</p>	<p>A. 50.—(1) (d) d'Acht na mBóithre, 1993 – 2016 .</p>
<p>Má chinneann an t-údarás gur dócha go mbeidh tionchar suntasach ag an bhforbairt bóthair atá beartaithe, cuirfidh sé é sin in iúl don Bhord Pleanála i scríbhinn (mar atá leagtha amach in (6) thuas).</p>		

2. Forbairt Uirbeach

Leagann Sceideal 5, Cuid 2 de na Rialacháin um Pleanáil agus Forbairt, 2001, arna leasú na nithe seo a leanas amach:

10. Tionscadail

(b)(iv) Forbairt uirbeach a mbeadh achar níos mó ná 2 heicteár i gceist léi i gcás ceantar gnó, 10 heicteár i gcás codanna eile de limistéar faoi fhoirgnimh agus 20 heicteár in áiteanna eile.

(San alt seo, ciallaíonn “ceantar gnó” ceantar laistigh de chathair nó de bhaile inar úsáid miondíola nó tráchtála an phríomhúsáid talún.)

Léirmhíntear ‘forbairt uirbeach’ i dTreoir an AE maidir le ‘Léirmhíniú sainmhínte ar chatagóirí tionscadal in Iarscríbhinn I agus II de Threoir MTT’ (2015) mar ‘ag cur san áireamh, inter alia, na nithe seo a leanas:

- D’fhéadfaí a mheas go dtagann tionscadail a bhfuil tréithe comhchosúla acu le carrchlóis agus ionaid siopadóireachta faoi Iarscríbhinn II(10)(b). D’fhéadfadh sé seo a bheith amhlaidh, mar shampla, maidir le garáistí bus nó iostaí traenach, nach bhfuil luaite go sainráite i dTreoir MTT, ach a bhfuil tréithe comhchosúla acu le carrchlóis.
 - D’fhéadfaí glacadh leis freisin go dtagann tionscadail tógála ar nós forbairtí tithíochta, ospidéal, ollscoileanna, staideanna spóirt, pictiúrlanna, amharclanna, hallaí ceolchoirme agus ionaid chultúrtha eile faoin gcatagóir seo. Is é an bunphrionsabal ná gur de chineál uirbeach na catagóirí tionscadail seo go léir agus go bhféadfadh siad a bheith ina gcúis le cineálacha comhchosúla tionchair timpeallachta.
- D’fhéadfaí tionscadail a bhféadfadh baint a bheith ag na téarmaí ‘uirbeach’ agus ‘bonneagar’ leo, amhail tógáil líonraí séarachais agus soláthair uisce, bheith sa chatagóir seo freisin.