

**An Treoir um Ghnáthóga**  
**Tuarascáil ar Scagadh le haghaidh Measúnacht Chuí**  
(DE RÉIR CHEANGLAIS AIRTEAGAL 6 DE THREOIR 92/43/CEE NA COMHAIRLE UM GHNÁTHÓGA)

**Do na tionscadail mholta seo a leanas i gCathair Saidhbhín,**

1. An Tionscadal um Fheabhsú Ríocht Phoiblí Chathair Saidhbhín
2. Tionscadal Scéim Feabhsúcháin Dromchla Bóthair an N70 ó Chathair Saidhbhín go hEochair Mong.



**Aonad Measúnachta Timpeallachta**  
**An Roinn Pleanála Comhairle Contae Chiarraí**  
**Samhain 2023**

---

## 1. Réamhrá

---

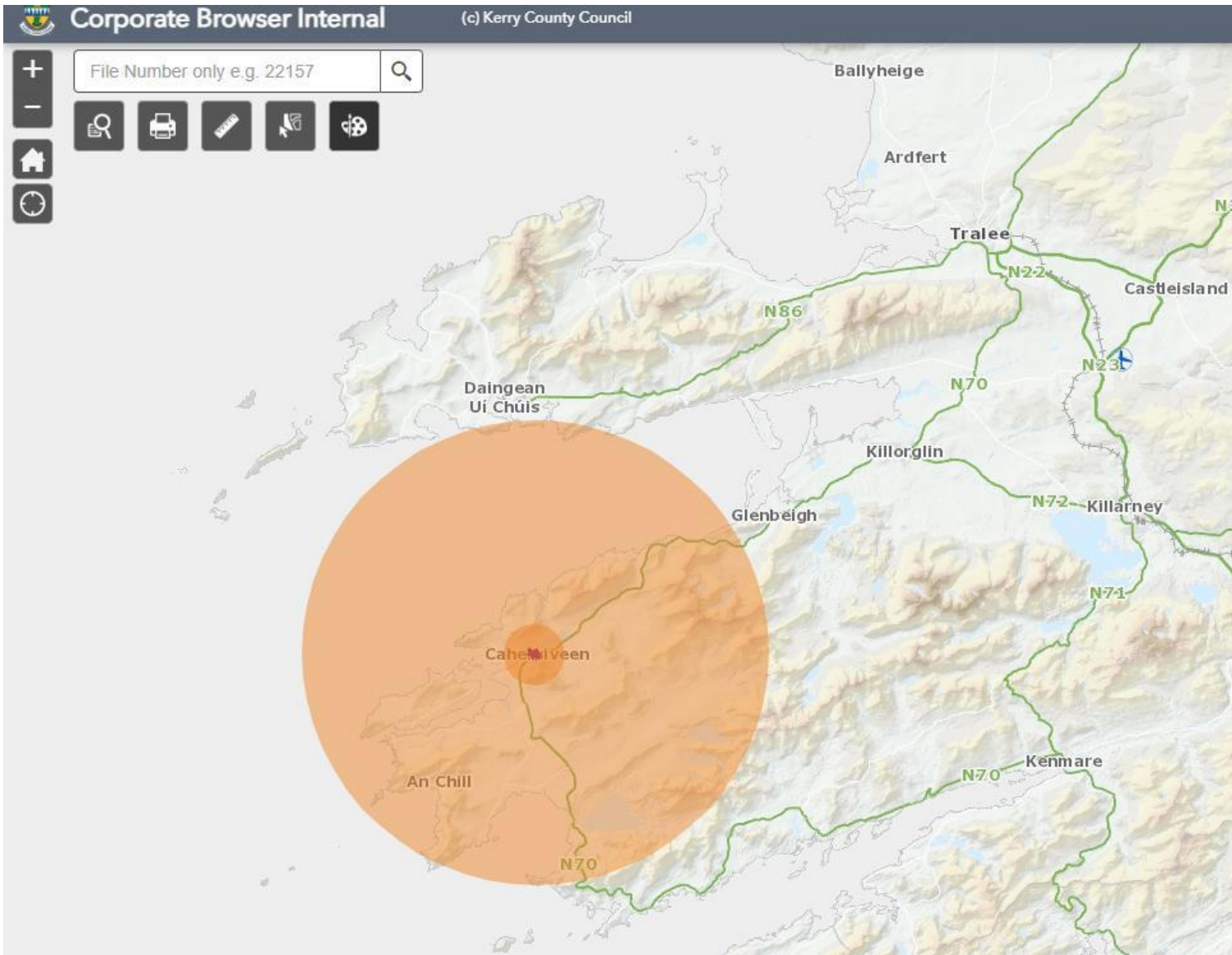
### Réamhrá

Déanann an tuarascáil seo breithniú ar an dóchúlacht go mbeidh tionchar suntasach ar láithreáin Natura 2000 ag eascairt as moltaí chun tabhairt faoi na tionscadail seo a leanas i mBaile Chathair Saidhbhín:-

1. An Tionscadal um Fheabhsú Ríocht Phoiblí Chathair Saidhbhín atá beartaithe.
2. Tionscadal Scéim Feabhsúcháin Dromchla Bóthair an N70 ó Chathair Saidhbhín go hEochair Mong.

Is éard atá sa tuarascáil seo ná Céim 1 de Scagadh le haghaidh Measúnacht Chuí do na tionscadail, a bhreithníonn an dóchúlacht go mbeidh éifeachtaí suntasacha ar

Láithreáin Eorpacha (Láithreáin Natura 2000) dá gceadófaí na moltaí. Cé gur dhá thionscadal ar leith atá iontu, tá measúnú á dhéanamh orthu le chéile laistigh den Scagadh le haghaidh Measúnacht Chuí seo chun breithniú a éascú ar éifeachtaí carnacha agus comhcheangailte féideartha. Níor cuireadh san áireamh bearta a bheartaítear chun éifeachtaí diúltacha ar na láithreáin Eorpacha a sheachaint nó a laghdú agus breithniú á dhéanamh ar cé acu an dteastaíonn nó nach bhfuil Measúnacht Chuí ag teastáil ó na tograí seo.



Thuas: Suíomh ginearálta na n-oibreacha

### **Ceanglais na Treorach um Ghnáthóga**

Is é Natura 2000, mar ghréasán ar fud an AE de limistéir dhúlra atá faoi chosaint, croílár bheartas dúlra agus bithéagsúlachta an AE. Is é aidhm an ghréasáin seo a chinntiú go mairfidh na speicis agus na gnáthóga is luachmhair agus is mó atá faoi bhagairt san Eoraip go fadtéarmach. Ní córas dian-anaclann dúlra é Natura 2000 ina bhfuil cosc ar ghníomhaíochtaí daonna ar fad. Cé go bhfuil anaclanna dúlra san áireamh sa ghréasán, tá an chuid is mó den talamh faoi úinéireacht phríobháideach, agus an bhéim ar a chinntiú go bhfuil an bhainistíocht inbhuanaithe amach anseo, go héiceolaíoch agus go heacnamaíoch. Ionchorpraíonn láithreáin Natura 2000, ar a dtugtar Láithreáin Eorpacha freisin, Limistéir faoi Chaomhnú Speisialta (SPANna) atá ainmnithe faoin Treoir um Éin, 1979 agus Limistéir Chaomhantais Speisialta (SACanna) arna n-ainmniú ag Ballstáit faoin Treoir um Ghnáthóga 1992, chomh maith le láithreáin atá ag fanacht le ceadú deiridh. Tá treoir curtha ar fáil ag an Aontas Eorpach maidir le conas Measúnú ar an Treoir um Ghnáthóga a dhéanamh. Aithníonn an treoir seo ceithre phríomhchéim sa phróiseas mar a leagtar amach thíos. Cinneann gach céim cibé an bhfuil céim eile sa phróiseas ag teastáil. Más rud é, mar shampla, gurb iad na conclúidí ag deireadh Chéim a hAon ná nach mbeidh aon tionchar suntasach ar láithreán Natura 2000, ní gá dul ar aghaidh níos faide.

### Céim a hAon: Scagadh

*An próiseas ina n-aithnítear na tionchair is dócha a bheidh ag tionscadal nó plean ar láithreán Natura 2000, leis féin nó comhcheangailte le tionscadail nó pleananna eile, agus a bhreithníonn cé acu an dócha go mbeidh na tionchair sin suntasach.*

Tá an chéim scagtha le bheith ina réamhscrúdú. Más rud é nach féidir féidearthacht éifeachtaí suntasacha a eisiáimh a chur as an áireamh ar bhonn faisnéis oibiachtúil, gan imscrúdú fairsing nó cur i bhfeidhm maolaithe, ba chearta a mheas go mbeidh éifeacht shuntasach dhóchúil ag plean nó tionscadal agus go ndéanfaí measúnacht chuí. Nuair nach féidir éifeachtaí suntasacha a chur as an áireamh, thar amhras eolaíoch réasúnta, ag an gcéim scagtha, tá gá le tuarascáil Ráiteas Tionchair Natura (NIS) a sholáthraíonn anailís níos mionsonraithe ar éifeachtaí féideartha tionscadail bheartaithe ar Láithreáin Natura 2000. Tá sé de fhreagracht ar mholtóir an phlean nó an tionscadail NIS a ullmhú le cur faoi bhráid an Údaráis Inniúil chun cabhrú le tabhairt faoi Mheasúnacht Chuí (AA).

Is mar seo a leanas an ‘tástáil’ ar éifeachtaí suntasacha dóchúla mar a léirigh an tAbhcóide Ginearálta Sharpston i gCás C-258/11 Sweetman, alt 47:-  
*‘Tá sé mar thoradh air sin go gcruthóidh an fhéidearthacht go mbeidh tionchar suntasach ar an láithreán an gá le measúnacht chuí chun críocho Airteagal 6(3). Is é an ceanglas ag an gcéim seo gur dócha go mbeidh éifeacht shuntasach ag an bplean nó ag an tionscadal mar spreagadh don oibleagáid measúnacht chuí a dhéanamh. Ní gá éifeacht den sórt sin a bhunú; ní gá, mar a thugann Éire faoi deara, ach a chinneadh go bhféadfadh éifeacht den sórt sin a bheith ann.’*

Déileáiltear leis an tairseach d’éifeacht shuntasach dhóchúil sa chleachtadh scagthástála mar rud atá os cionn leibhéal *de minimis*. Achoimríonn tuairim an Abhcóide Ghinearálta i gcás CJEU C-258/11: “tá an ceanglas go mbeidh an éifeacht i gceist ‘suntasach’ ann chun tairseach *de minimus* a leagan síos. Eisiatar mar sin pleananna nó tionscadail nach bhfuil aon éifeacht shuntasach acu ar láithreán Eorpach. Más rud é go ngabhaí le hAirteagal 6(3) na pleananna nó tionscadail

go léir a bhféadfadh éifeacht ar bith a bheith acu ar an láithreán, bheadh baol ann go mbeadh gníomhaíochtaí ar an láithreán nó in aice leis dodhéanta mar gheall ar reachtaíocht iomarcach.”

Ní féidir brath ar bhearta atá beartaithe chun éifeachtaí diúltacha ar na láithreáin Eorpacha a sheachaint nó a laghdú chun conclúid Scagadh AA a bhaint amach. D’ainneoin seo, féadfar gnáthbhearta éifeachtacha a bhreithniú ag Céim Scagtha an AA. Tá réamhthuirim an Abhcóide Ghinearálta Kokott mar a tugadh i gCás C-721/21 ábhartha maidir leis seo.

#### Céim a Dó: Measúnacht chuí

*Tionchar ar shláine láithreán Natura 2000 an tionscadail nó an phlean a mheas, ina aonar nó in éineacht le tionscadail nó pleananna eile, maidir le struchtúr agus feidhm an tsuímh agus a chuspóirí caomhnaithe. Ina theannta sin, i gcás ina bhfuil drochthionchair, measúnú ar mhaolú féideartha na dtionchar sin.*

#### Céim a Trí: Measúnacht ar réitigh mhalartacha

*An próiseas a scrúdaíonn bealaí eile chun cuspóirí an tionscadail nó an phlean a bhaint amach a sheachnaíonn drochthionchair ar shláine an láithreáin Natura 2000. Bheadh sé contrártha le ceanglais na Treorach um Ghnáthóga rogha a cheadú a mbeadh drochthionchair aige ar chuspóirí caomhnaithe láithreán Natura 2000, dá n-aithneofaí réitigh mhalartacha neamhdhíobhálacha.*

#### Céim a Ceathair: Measúnacht nuair nach bhfuil aon réitigh mhalartacha ann agus nuair a bhíonn drochthionchair fós ann

*Measúnú ar bhearta cúitimh, i gcás ina meastar, i bhfianaise measúnachta ar chúiseanna ríthábhachtacha a bhaineann le leas sáraitheach an phobail, gur cheart dul ar aghaidh leis an tionscadal nó leis an bplean.*

#### **Doiciméid Treorach**

Tugadh faoin Tuarascáil seo ar Scagadh le haghaidh Measúnacht Chuí de réir Fhógra Treorach Modheolaíochta 2021/C 437/01 ón gCoimisiún Eorpach, maidir le forálacha Airteagal 6(3) agus 6(4) den treoir um Ghnáthóga 92/43/CEE (CE, 2021), an Treoir ón gCoimisiún Eorpach 'Láithreáin Natura 2000 a Bhainistiú: Forálacha na Treorach um Ghnáthóga' (CE, 2018) agus an Treoir um Measúnacht Chuí arna hullmhú ag an NPWS (DoEHLG, 2009). Tugadh aird freisin ar Dhoiciméad Treorach an Choimisiúin Eorpaigh (2007): ar Airteagal 6(4) den 'Treoir um Ghnáthóga' 92/43/CEE soiléiriú ar Choincheapa na Réiteach Malartach, ar Chúiseanna Ríthábhachtacha um Leas an Phobail Sáraitheach, ar Bhearta Cúitimh, ar Chomhleanúnachas Foriomlán agus ar thuarascálacha NPWS 2019 ag cur síos ar 'Stádas Gnáthóga agus Speicis Chosanta an AE in Éirinn'.

### **Céim a haon Modheolaíocht Scagadh le haghaidh Measúnacht Chuí**

Mar atá leagtha amach i dtreoir na NPWS, tá an tasc a bhaineann le fáil amach cibé acu ar dócha go mbeidh tionchar ag plean nó tionscadal ar láithreán Natura 2000 bunaithe ar réamh-mheasúnú tionchair ag baint úsáid as an bhfaisnéis agus na sonraí atá ar fáil agus faisnéis chomhshaoil eile atá ar fáil, arna chur de réir mar is gá ag eolas ar láithreáin áitiúla agus suirbhéanna éiceolaíochta. Ina dhiaidh sin déantar cinneadh maidir le cibé an bhfuil baol ann go bhféadfadh na héifeachtaí a aithníodh a bheith suntasach, agus má tá gá le Measúnacht Chuí (AA). Tá sé deimhnithe ag cásdlí na Cúirte Breithiúnais Eorpaí gur gá prionsabal an réamhchúraim a chur i bhfeidhm agus aon phríomhchinntí á ndéanamh maidir le tástálacha AA. Mar sin, nuair is dócha go mbeidh tionchar suntasach, féideartha nó éiginnte ag an gcéim scagtha, beidh AA ag teastáil.

Leagfar amach go córasach an cleachtadh Scagtha le haghaidh Measúnachtaí Chuí seo ar an mbealach

1. Faigh amach an bhfuil an Plean nó Tionscadal riachtanach chun láithreán Natura 2000 a bhainistiú.
2. Cur síos ar an bPlean nó ar an Tionscadal.
3. Sainaithint na láithreán Natura 2000 a bhféadfaí tionchar a bheith orthu.
4. Sainaithint agus cur síos ar thionchair aonair agus charnacha an tionscadail.
5. Measúnú ar shuntasacht na dtionchar ar shláine láithreán Natura 2000 (trí úsáid a bhaint as príomhtháscairí). Críoch
6. na Tuairisce Scagtha.

Laistigh den tuarascáil seo déantar measúnú agus sainaithint ar éifeachtaí féideartha ar Láithreáin Eorpacha de réir samhail foinse-Conair-gabhdóir, agus is gá na trí ghné den mheicníocht seo a bheith i bhfeidhm le héifeacht a bhunú. Is leor ceann d'eilimintí na meicníochta a bheith as láthair nó a bhaint de chun a chinneadh nach bhfuil aon ábharthacht ná suntas ag baint le héifeacht fhéideartha.

- Foinse/Foinsí – m.sh. rith chun srutha truaileán ó oibreacha beartaithe.
- Conair(i) – m.sh. uiscebhealach a nascann le gnáthóga bogaigh incháilithe in aice láimhe.
- Gabhdóir(i) – gnáthóga uisceacha agus speicis cháilitheacha Láithreáin Eorpacha. Ar mhaithe leis an tuarascáil seo, is iad gabhdóirí na gnéithe éiceolaíochta arb eol go n-úsáideann leasanna cáilitheacha nó leasanna speisialta caomhantais Láithreán Eorpach iad.

Is ionann foinse agus aon eilimint inaitheanta den phlean nó den tionscadal atá beartaithe arb eol go bhfuil idirghníomhaíochtaí aige le próisis éiceolaíochta. Is ionann conairí agus aon naisc idir an fhoinsé agus an gabhdóir.

---

## **2. Faigh amach an bhfuil an plean nó an tionscadal riachtanach chun Láithreán Natura 2000 a**

---

### **2.1 Réamhrá**

Tá pleananna nó tionscadail a bhfuil baint dhíreach acu le nó atá riachtanach do bhainistiú chaomhnú an dúlra ar láithreán Natura 2000 díolmhaithe go bunúsach ó bhreithniú breise a bhaineann le AA. Leagtar amach i gCiorclán na Roinne Tithíochta, Rialtais Áitiúil agus Oidhreachta 2010 NPW 1/10 & PSSP 2/10, go mbeidh eisceachtaí den sórt sin sách annamh agus moltar go ndéanfaí measúnú agus taifead ar na cúiseanna agus na cosaintí, agus aon éifeachtaí féideartha níos leithne agus bearta maolaithe, a mheas agus a thaifeadadh roimh an gcinneadh dul ar aghaidh i ngach cás, mar aon le fianaise ar chomhairliúchán le hoifigigh chúí na Seirbhíse Páirceanna Náisiúnta agus Fiadhúlra de chuid na Roinne.

### **2.2 Measúnacht**

Meastar nach bhfuil na tionscadail seo riachtanach chun láithreán Natura 2000 a bhainistiú agus mar sin tá Scagadh AA ag teastáil.

---

### 3. Cur síos ar an Tionscadal/na Tionscadail

---

Déanann an tuarascáil seo breithniú ar dhóchúlachta éifeachtaí suntasacha ar láithreáin Natura 2000 ag eascairt as an dá thionscadal seo a leanas, atá lonnaithe

1. An Tionscadal um Fheabhsú Ríocht Phoiblí Chathair Saidhbhín atá beartaithe.
2. Tionscadal Scéim Feabhsúcháin Dromchla Bóthair an N70 ó Chathair Saidhbhín go hEochair Mong

#### **Cur síos ar an Tionscadal um Fheabhsú Ríocht Phoiblí Chathair Saidhbhín atá beartaithe.**

Tá tionscadal um fheabhsú Ríocht Phoiblí Chathair Saidhbhín suite i mBaile Chathair Saidhbhín in Iardheisceart Chiarraí ar Leithinis Uíbh Ráthaigh. Téann bóthar tánaisteach náisiúnta an N70 atá mar chuid de Mhórchuaird Chiarraí agus de bhealaí turasóireachta Shlí an Atlantaigh Fhiáin tríd an mbaile. Tá sé mar aidhm ag an togra tabhairt faoi raon d'fhorbairt uasghrádaithe ar an ríocht phoiblí ar shráideanna bhaile Chathair Saidhbhín, lena n-áirítear pláis/cearnóga nua a sholáthar ag an leabharlann agus ag foirgneamh Carnegie. Chun é seo a éascú, thabharfaí isteach córas aontreo deiseal ar Shráid Uí Chonaill, Sráid na Cé agus Sráid an Droichid agus laghdófaí leithead carrbhealaigh an N70 go 6.3m. I measc na n-oibreacha atá beartaithe tá soláthar d'athailíniú acomhail, uasghrádú carrbhealaigh lena n-áirítear soláthar trasrianta ardaithe do choisithe, athlonnú agus soláthar áiseanna trasrianta do choisithe, soláthar rotharbhealaí, síntí starracha cosán, limistéir pláis phoiblí, leasuithe agus uasghrádú ar pháirceáil carranna agus rothar reatha, cáblaí lastuas a chur faoi thalamh, uasghrádú draenála agus oibreacha feabhsúcháin tírdhreachaithe chrua agus bhog.

Tá oibreacha uasghrádaithe ar limistéir an Fhaiche Aonaigh agus ar Imeall an uisce san áireamh freisin. Mar chuid de seo, tá tírdhrechtú breise molta d'Fhaiche Aonaigh, lena n-áirítear gairdín báistí a thacaíonn le pailneoirí a sholáthar, soilsiú poiblí atá ag teacht le sonraíochtaí Spéartha Dorcha Chiarraí agus limistéar taibhithe ardáin chrua le suíocháin sraithe. Tá láithreán taitneamhachta spáis phoiblí nua molta freisin le limistéar taibhithe clúdaithe agus Siúlóid Bhoird le bheith ar shuíomh Iosta Chomhairle Contae Chiarraí ar Shráid na Cé agus ar feadh teorainn Abhainn na Feartan ag cruthú nasc le himeall an uisce. Tá sé beartaithe an clárchosán atá beartaithe a shuíomh ar thalamh nó thar an inbhear. Áirítear mar chuid den togra bacainní teorann líon beag réadmhaoine ar Shráid na Cé agus in aice le hAbhainn na Feartan ón droichead 'Thar an Uisce' go dtí an ché. Chuirfeadh an tionscadal feabhas ar an ríocht phoiblí agus ar shoghluaiasteacht laistigh de lár an bhaile, i bPáirc an Aonaigh agus feadh imeall an uisce. Is é an t-achar oibreacha iomlán ná 2.93Ha, ach dhéanfaí an tionscadal a sheachadadh ar bhonn céimnithe, gan níos mó ná 2 chéim á dtógáil ag aon am amháin agus faoi réir socruithe bainistíochta tráchta. Tá sé beartaithe úsáid a bhaint as an dá champún atá ag Comhairle Contae Chiarraí ag imeall an uisce agus ag páirc an aonaigh ar fud na n-oibreacha. Meastar go dtógfaidh an tionscadal iomlán idir 2.5 agus 3 bliana le críochnú.



### **Cur Síos ar Thionscadal Scéim Feabhsúcháin Dromchla Bóthair an N70 ó Chathair Saidhbhín go hEochair Mong**

Bheadh oibreacha feabhsúcháin i gceist leis an togra seo ar thart ar 3,450m den N70 i mbailte fearainn an Gharráin Iarthaigh, an Gharráin Bháin, Bhaile Chathair Saidhbhín agus Chárthann Íochtarach i gContae Chiarraí. Tá an scéim suite ar bhóthar N70 Mhórchuid Chiarraí ag baile Chathair Saidhbhín. Tosaíonn sé siar ó dheas ó bhaile Chathair Saidhbhín gar do bhaile fearainn Eochair Mong agus síneann sí soir ó lár an bhaile ag dul trí Chárthann Íochtarach.

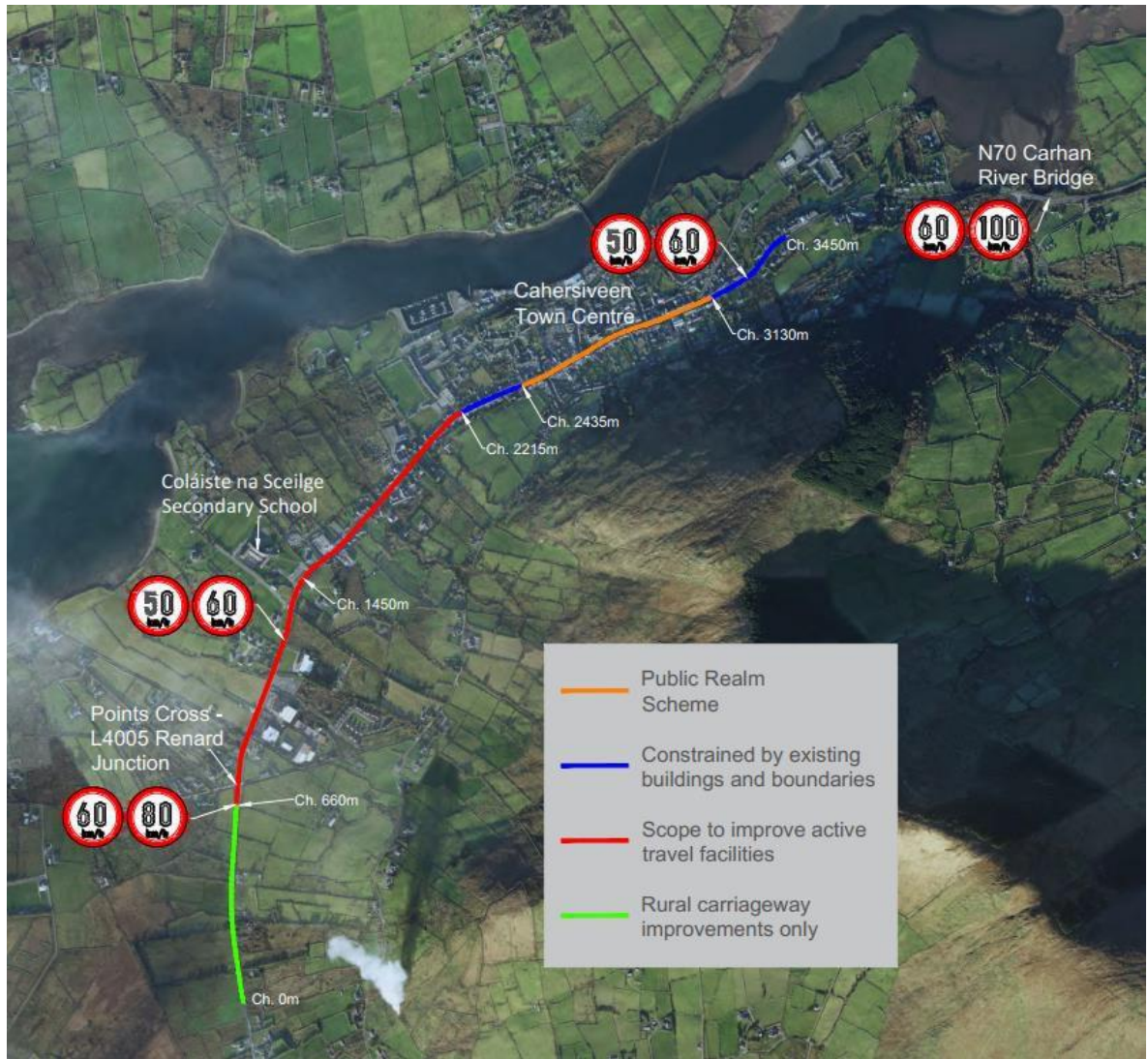
Tá an láithreán 4.477 heicteár san iomlán. Níl aon fhoirgnimh molta agus níl aon tógáil talún ag teastáil. Tá an togra suite go hiomlán laistigh den spás bóithre agus cosáin reatha. D'fhéadfaí breathnú ar chuid shuntasach de seo (0.945 heicteár) mar oibreacha cothabhála a bhaineann le hathsholáthar pábhála agus cosáin amháin. Déanann an togra foráil d'athrú ar fhánaí trasnacha reatha ar an mbóthar chun géire a laghdú, agus ath-leithdháileadh an spáis bóthair atá ann cheana chun leathnú cosán a éascú agus / nó soláthar saoráid chomhroinnte do choisithe agus do rothair. Is éard a bheadh i gceist leis na hábhair a theastaíonn ná gnáthábhair tógála bóithre. Dhéanfaí cothabháil ar an gcóras draenála agus choinneofaí na lintéir atá ann cheana féin nó d'athlonnófaí iad go háitiúil chun freastal ar na colbhaí nua. Dhiúscrófaí gach dramháil a thiocthadh chun cinn i saoráidí cuí-cheadúnaithe. Cuirfear Bainistíocht Tráchtála i bhfeidhm de réir mar is cuí. Beidh dátaí tosaithe faoi réir fhaomhadh maoinithe, agus tá Feabhra 2024 ina dháta tosaigh féideartha. Meastar go dtógfaidh sé thart ar 12 mhí chun an tionscadal iomlán a chríochnú. D'fhéadfadh an togra úsáid a bhaint as an dá champún atá ag Comhairle Contae Chiarraí ar imeall an uisce agus nó ag páirc an aonaigh ar fud na n-oibreacha. Tá limistéir champúin fhéideartha eile ann lena n-áirítear an cruastad uachtarlainne atá as úsáid ag Crosaire na hUachtarlainne (*Creamery Cross*). Is é an toradh a bheadh ar an moladh ná go soláthrófaí cuid de ghréasán bóithre ardchaighdeán i agus in aice le baile Chathair Saidhbhín a dhéanadh freastal níos fearr ar riachtanais na gcineálacha éagsúla úsáideoirí bóithre. D'fhéadfadh laghdú ar úsáid feithiclí agus méadú ar mhodhanna iompair neamh-mhótair a bheith mar thoradh ar an togra seo. Is dócha go laghdóidh nádúr na n-oibreacha agus an dromchla feabhsaithe agus na luasanna níos ísle a bhfuiltear ag súil leo, go laghdóidh siad an torann a bhaineann le trácht le linn na céime oibriúcháin.

Is iad príomhghnéithe na scéime:

- Feabhas a chur ar an dromchla ag limistéir logánta teipe, mar a shainaithnítear trí chigireacht amhairc agus anailís sraonmhéadair
- meáchain titime.
- Laghdú ar ghéire na fána trasnaí ar an gcarrbhealach laistigh de bhaile Chathair
- Saidhbhín. Forleagan / inleagan pábhála struchtúrach a thógáil.
- Cúrsa dromchla pábhála a thógáil a sholáthraíonn friotaíocht chúí sciortha.

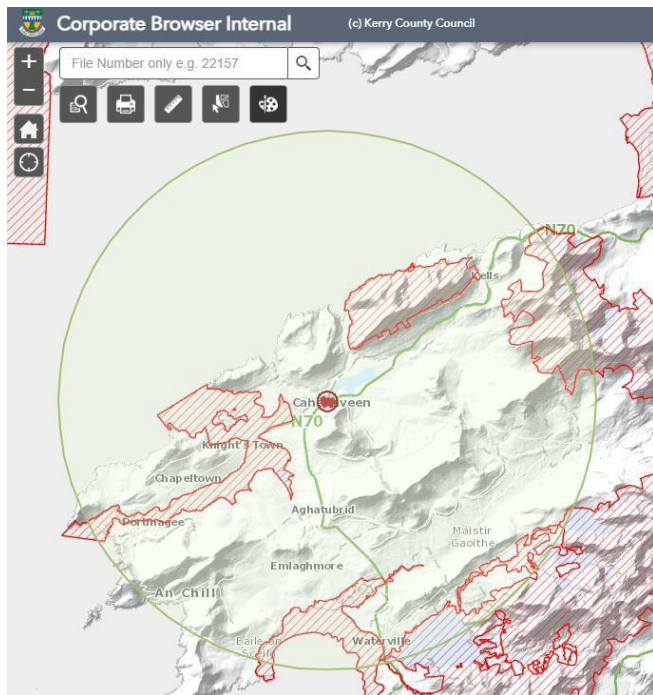
(Meánscoil i mbaile fearainn an Gharráin Bháin).

- Áiseanna feabhsaithe taistil ghníomhaigh a sholáthar d'úsáideoirí leochaileacha bóithre thart ar Choláiste na Sceilge, Drioglan Fexco agus réadmhaoin eile in aice le hacomhal na Rinne

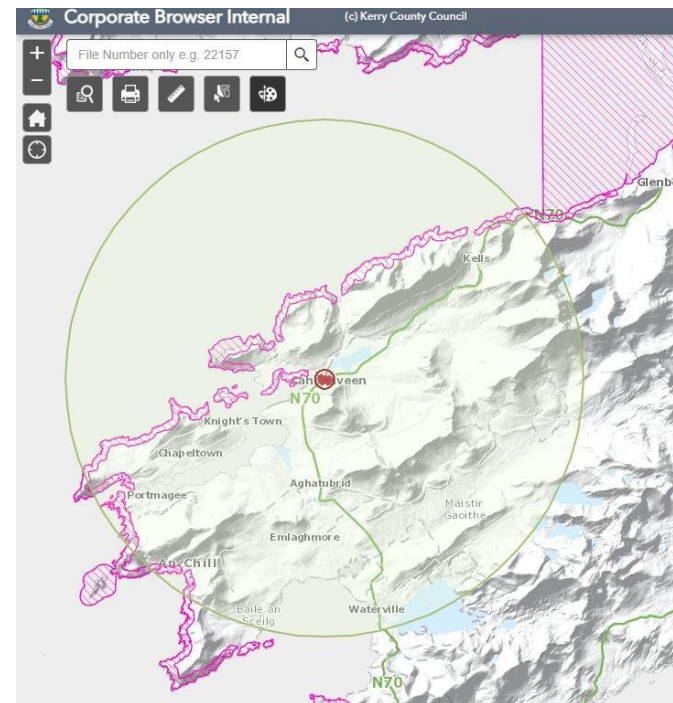


#### 4. Sainaitint agus cur síos ar Láithreáin Eorpacha (Natura 2000) a bhféadfaí tionchar a bheith orthu

Meastar Láithreáin Natura 2000 a bheith ábhartha sa chás go bhfuil nasc foinse-conair-gabhdóir ann idir an fhorbairt a bheartaítear agus na Láithreáin Eorpacha. Le go dtarlóidh tionchar ní mór go mbeadh riosca go mbeadh baol tionchar suntasach ar láithreán Natura 2000, arna chumasú ag 'foinse', 'gabhdóir' agus conair idir an fhoinse agus an gabhdóir. Is breithniú tábhachtach iad saintréithe an ghabhdóra (m.sh. SAC) agus breithniú á dhéanamh ar an bhféidearthacht go mbeadh tionchar suntasach ar an ngabhdóir. Sa chás seo, is féidir an fhéidearthacht go mbeadh éifeacht ar láithreáin Natura 2000 atá suite níos mó ná 15km uaidh a chur as an áireamh ag an gcéim seo den mheasúnú toisc nach bhfuil aon conairí nasctha idir an láithreán forbartha a bheartaítear (foinse) agus na suíomhanna Natura 2000 (gabhdóirí) siúd.



Thuas: SACanna suite laistigh de 15km ó Chathair



Thuas: SPAnna suite laistigh de 15km ó Chathair

Is iad seo a leanas na láithreáin Eorpacha (Natura 2000) a shaináithnítear a bheith laistigh de 15km ó na hoibreacha a bheartaítear nó atá suite i dtreo bhéal na habhann:-

**Limistéir faoi Chaomhnú Speisialta**

- SAC 002262 - SAC Chuan Bhéil Inse/Góilín Dairbhre (c.1.75km)
- SAC 000335 – SAC Bhá na Scealg agus Inbhear na hUíne (c.10km)
- SAC 000365 - SAC Pháirc Náisiúnta Chill Airne, na gCruach Dubh agus Abhantrach Abhainn Chárthaí

**Limistéir faoi Chosaint Speisialta**

- SPA 004154 - SPA Leithinis Uíbh Ráthaigh

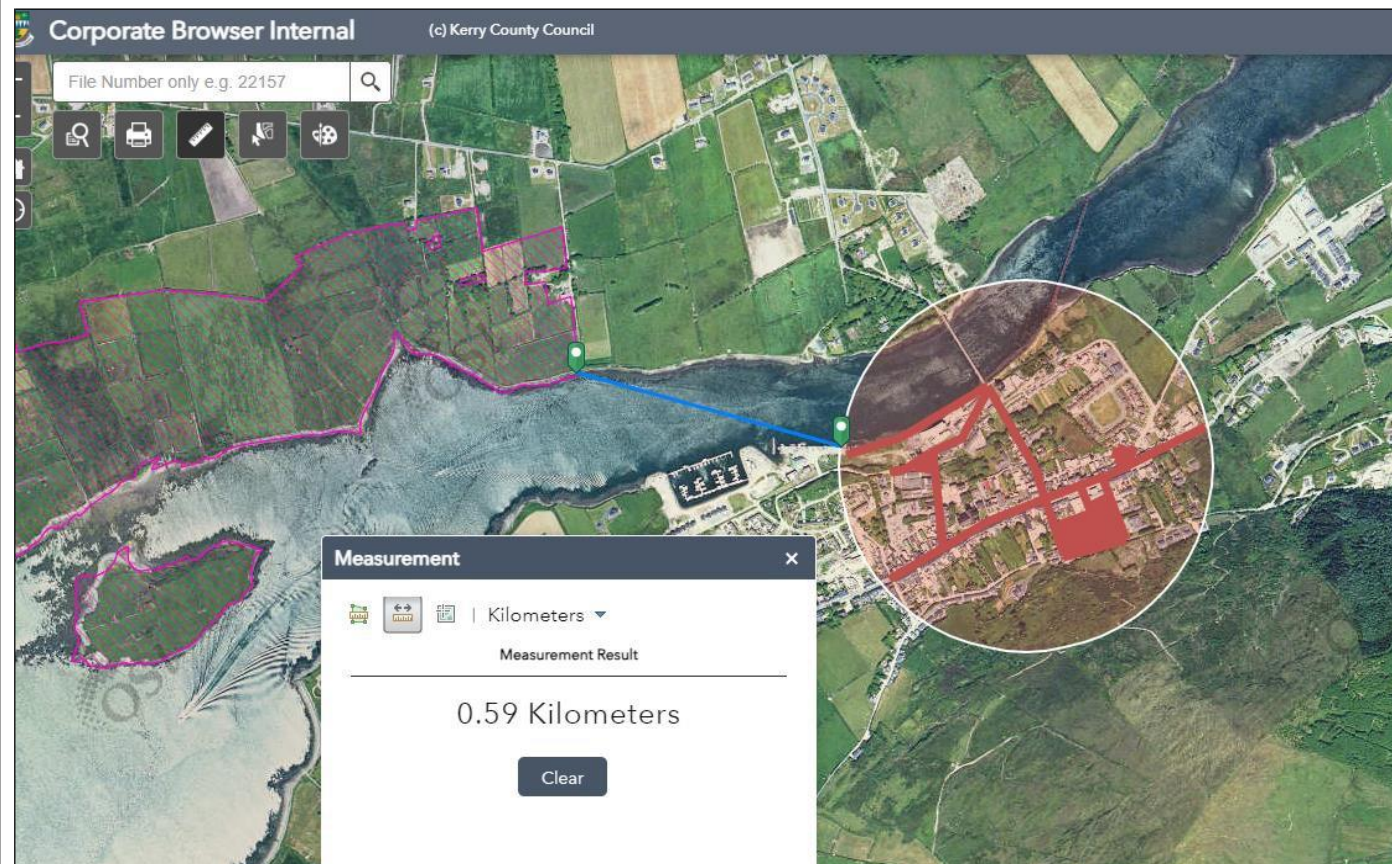
Tá léarscáileanna a thaispeánann cóngarachtaí na láithreán Eorpach thuas do Chathair Saidhbhín sa chéad chuid eile den

### Sainaithint na Láithreán Eorpach atá suite laistigh de 15km de na moltaí

Léargas Ginearálta

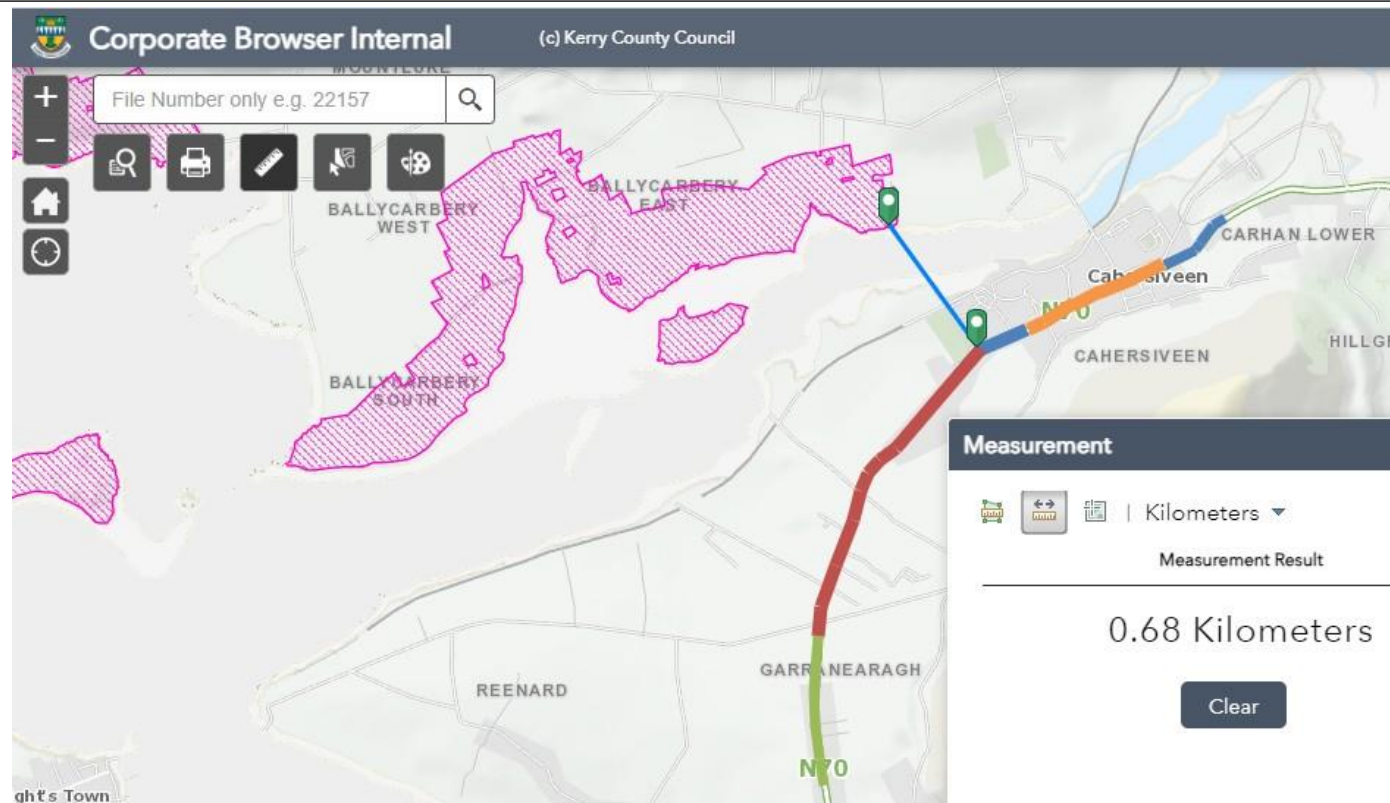
Mar chuid den mheasúnú seo cuireadh gach láithreán Eorpach (Natura 2000) san áireamh, go háirithe iad siúd atá suite laistigh de 15km de na láithreáin forbartha agus nó laistigh den dobharcheantar céanna.

Láithreáin Eorpacha sa chomharsanacht



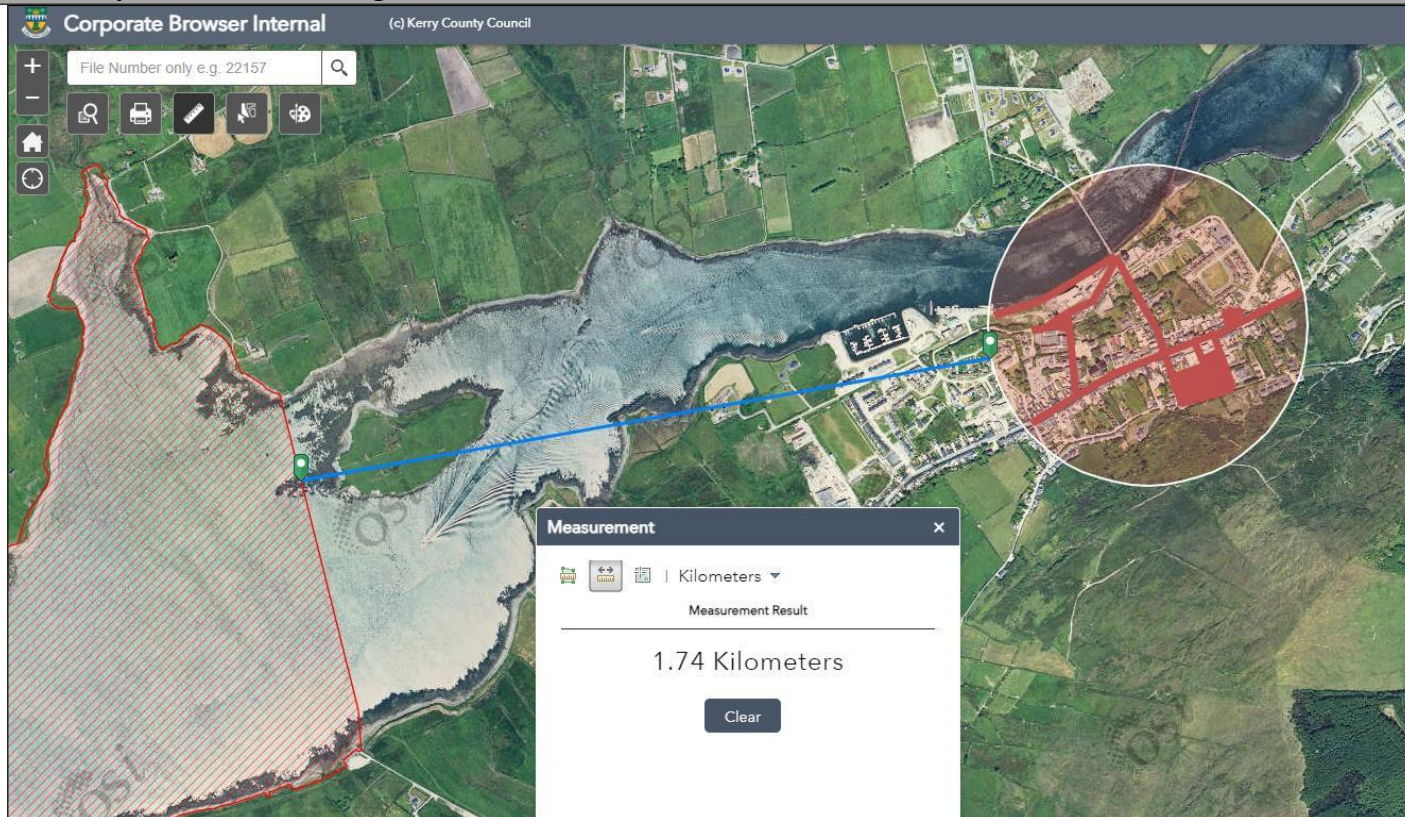
**Thuas: Suíomh Thionscadal Ríocht Phoiblí Chathair Saidhbhín i gcoibhneas le SPA Leithinis Uíbh Ráthaigh (600m)**

Sainaithint na Láithreán Eorpach atá suite laistigh de 15km de na moltaí



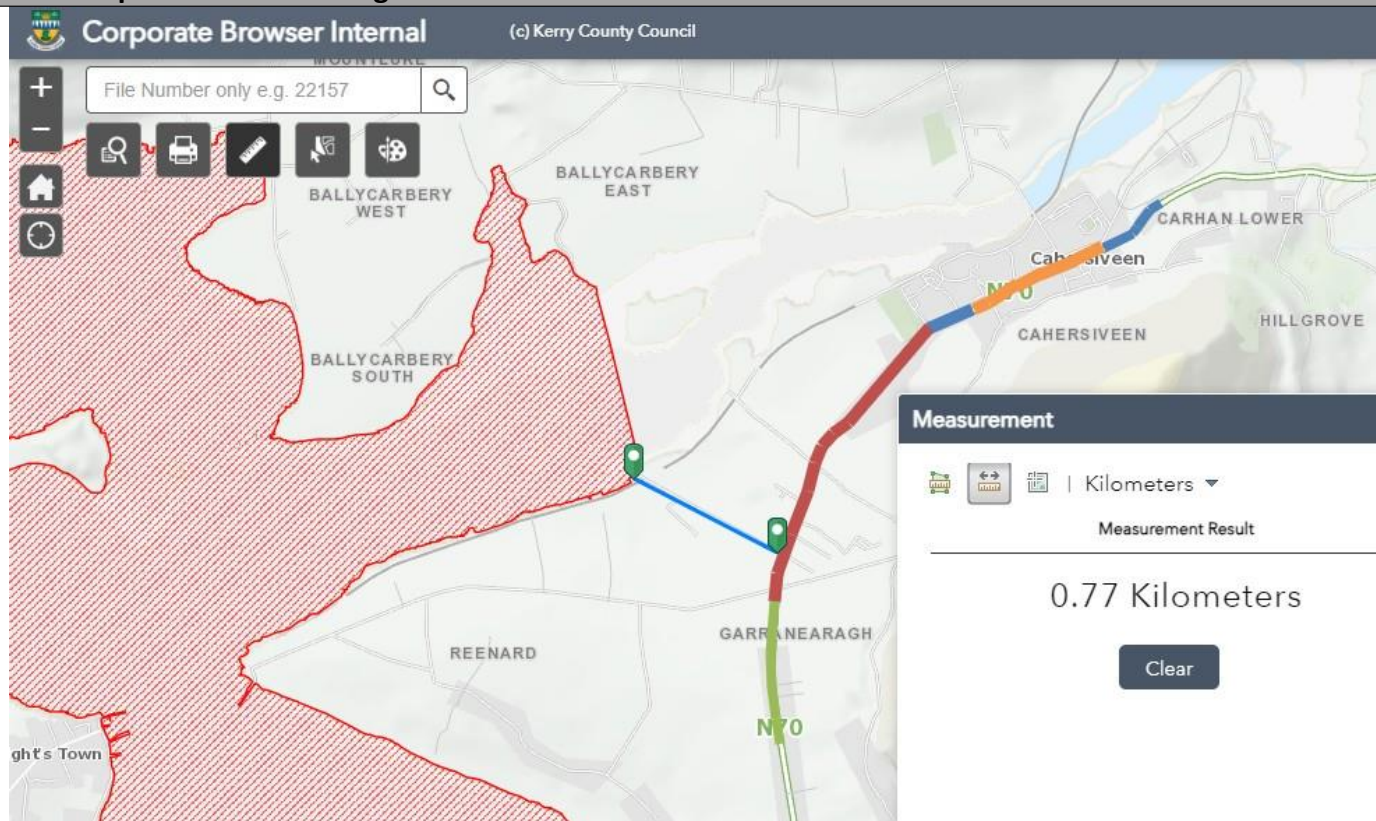
Thuas: Suíomh Thionscadal Feabhsúcháin Dromchla Bóthair an N70 i gcoibhneas le SPA Leithinis Uíbh Ráthaigh (680m)

## Sainaithint na Láithreán Eorpach atá suite laistigh de 15km de na moltaí



**Thuas: Suíomh Thionscadal Ríocht Phoiblí Chathair Saidhbhín i gcoibhneas le SAC Chuan Bhéil Inse/Góilín Dairbhre (1.75km)**

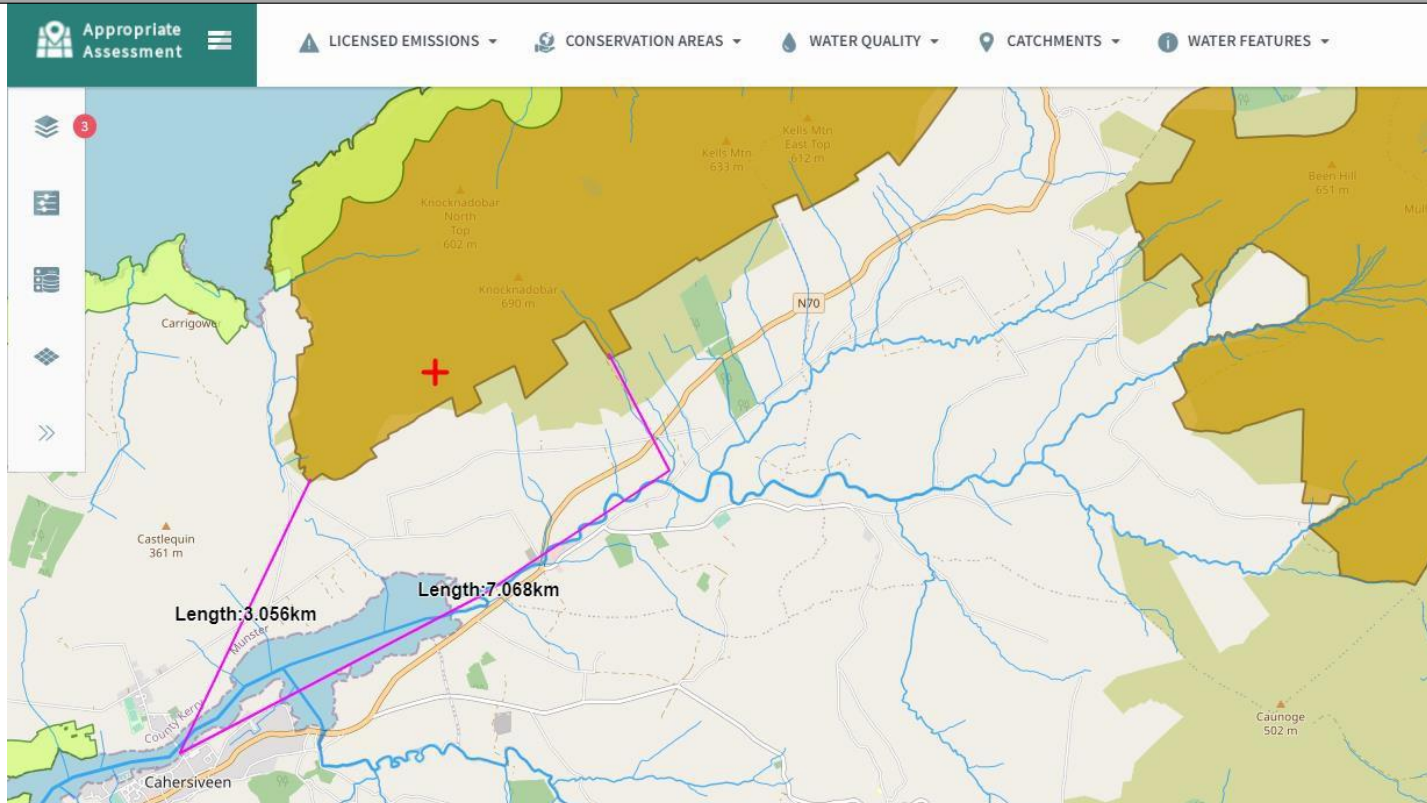
Sainathint na Láithreán Eorpach atá suite laistigh de 15km de na moltaí



**Thuas: Suíomh Thionscadal Feabhsúcháin Dromchla Bóthair an N70 i gcoibhneas le SAC Chuan Bhéil Inse/Góilín Dairbhre (1.75km)**

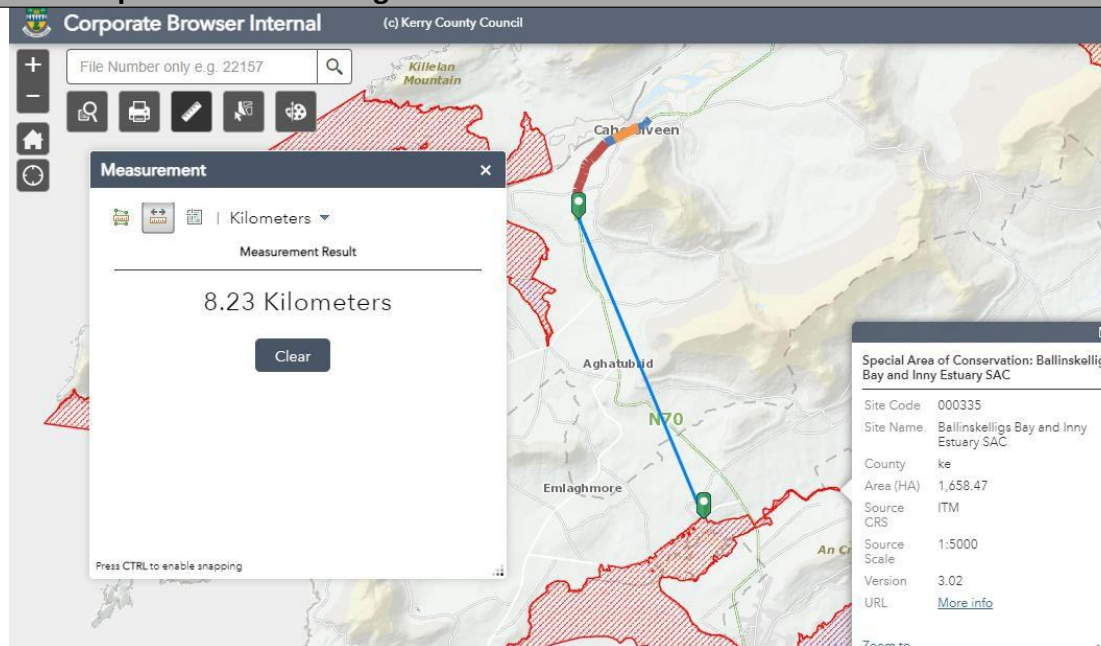


## Sainathint na Láithreán Eorpach atá suite laistigh de 15km de na moltaí



**Thuas: Cathair Saidhbhín i gcoibhneas le SAC Pháirc Náisiúnta Chill Airne, na gCruach Dubh agus Abhantrach Abhainn Chárthaí (c.3km deighilt dhronlíneach).**

## Sainaitint na Láithreán Eorpach atá suite laistigh de 15km de na moltaí



**Thuas: Suíomh Thionscadal Feabhsúcháin Dromchla Bóthair an N70 i gcoibhneas le SAC Bhá na Scealg agus Inbhear na hUíne (>8km deighilt dhronlíneach).**

Maitrís Réamhscagtha le haghaidh Measúnacht Chuí Réamh-mheasúnú ar *éifeachtaí suntasacha dóchúla* den tionscadal ar Láithreáin Eorpacha (Natura 2000)

Láithreán Eorpach / Natura 2000 agus leasanna cáilitheacha (cuirtear gnáthóg tosaíochta in iúl le *). Foinse: <a href="http://www.npws.ie">www.npws.ie</a>	Fad ón bhforbairt bheartaithe/ Foinse, conair, gabhdóir (imeall is gaire)	Cuspóirí Caomhnaithe agus breithniú ar éifeacht shuntasach fhéideartha (leis féin)	Éifeachtaí Comhcheangailte	Conclúid Réamhscagtha
<p>SPA 004154 - SPA Leithinis Uíbh Ráthaigh</p> <p><b>Éin</b>  A188 Saidhbhéar (<i>Rissa tridactyla</i>)  A199 Éan aille (<i>Uria aalge</i>) A103 Fabhcún gorm (<i>Falco peregrinus</i>)  A346 Cág Cosdearg (<i>Pyrhocorax pyrrhocorax</i>)  A009 Fulmaire (<i>Fulmarus glacialis</i>)</p>	<p>An Tionscadal um Fheabhsú Ríocht Phoiblí Chathair Saidhbhín atá beartaithe.  c. 160m</p> <p>Tionscadal Scéim Feabhsúcháin Dromchla Bóthair an N70 ó Chathair Saidhbhín go hEochair Mong  c. 680m</p>	<p><a href="http://www.npws.ie/sites/default/files/protected-sites/conservation_objectives/CO04154.pdf">http://www.npws.ie/sites/default/files/protected-sites/conservation_objectives/CO04154.pdf</a></p> <p>Ag féachaint do ghaireacht gheografach na dtograí, do nádúr na dtograí a chruthódh méid áirithe torainn agus don phrionsabal réamhchúramach, déanfar an SPA seo a mheas ar bhonn níos mionsonraithe sna codanna a leanas den tuarascáil seo.</p>	Scagtha isteach do Scagadh le hAghaidh Measúnacht Chuí níos mionsonraithe.	
<p><b>SAC 002262 - Gnáthóga SAC Chuan Bhéil Inse/Góilín Dairbhre</b>  1140 Réileáin láibe agus réileáin gainimh nach gclúdaítear ag uisce farraige le lag trá</p>	<p>An Tionscadal um Fheabhsú Ríocht Phoiblí Chathair</p>	<p><a href="http://www.npws.ie/sites/default/files/protected-sites/conservation_objectives/CO02262.pdf">http://www.npws.ie/sites/default/files/protected-sites/conservation_objectives/CO02262.pdf</a></p>	Scagtha isteach do Scagadh le hAghaidh Measúnacht Chuí níos mionsonraithe	

Láithreán Eorpach / Natura 2000 agus leasanna cáilitheacha (cuirtear gnáthóg tosaíochta in iúl le *). Foinse: www.npws.ie	Fad ón bhforbairt bheartaithe/ Foinse, conair, gabhdóir (imeall is gaire)	Cuspóirí Caomhnaithe agus breithniú ar éifeacht shuntasach fhéideartha (leis féin)	Éifeachtaí Comhcheangailte	Conclúid Réamhscagtha
1160 Góilíní agus bána móra éadoimhne 1170 Sceireacha	c.1.75Km  Tionscadal Scéim Feabhsúcháin Dromchla Bóthair an N70 ó Chathair Saidhbhín go hEochair Mong c. 750m	Scaoileann uiscí inbhearacha na Feartan atá suite i dtreo bhéal na habhann de na hoibreacha a bheartaítear, scaoileann siad go SAC Chuan Bhéil Inse/Góilín Dairbhre. Mar sin, tá nasc hidreolaíoch lag idir na limistéir oibreacha atá beartaithe agus an Láithreán Eorpach seo. Ag féachaint don phrionsabal réamhchúramach déanfar an SAC seo a mheas ar bhonn níos mionsonraithe sna codanna seo a leanas den tuarascáil seo.		
<b>SAC 000365 - Gnáthóga SAC Pháirc Náisiúnta Chill Airne, na gCruach Dubh agus Abhantrach Abhainn Chárthaí</b> 3110 Uiscí olagatrófacha ina bhfuil fíorbheagán mianraí de mhachairí gainimh ( <i>Littorelletalia uniflorae</i> ) 3130 Uiscí bodhra atá olagatrófach go méiseatrófach le fásra den <i>Littorelletea uniflorae</i> agus/nó <i>Isoeto-Nanojuncetea</i>	An Tionscadal um Fheabhsú Ríocht Phoiblí Chathair Saidhbhín atá beartaithe. c. 3km  Tionscadal Scéim Feabhsúcháin Dromchla Bóthair an N70 ó Chathair Saidhbhín go hEochair Mong	<a href="http://www.npws.ie/sites/default/files/protected-sites/conservation_objectives/CO00365.pdf">http://www.npws.ie/sites/default/files/protected-sites/conservation_objectives/CO00365.pdf</a> Níl aon nascacht hidreolaíoch díreach idir na hoibreacha a bheartaítear agus an Láithreán Eorpach seo, atá suite i bhfo-dhobharcheantair éagsúla. Mar sin féin, tá an láithreán forbartha agus an SAC araon suite thuas ar an taobh thuas d'Abhainn na Feartan. Ag féachaint don	Scagtha isteach do Scagadh le hAghaidh Measúnacht Chúil níos mionsonraithe	

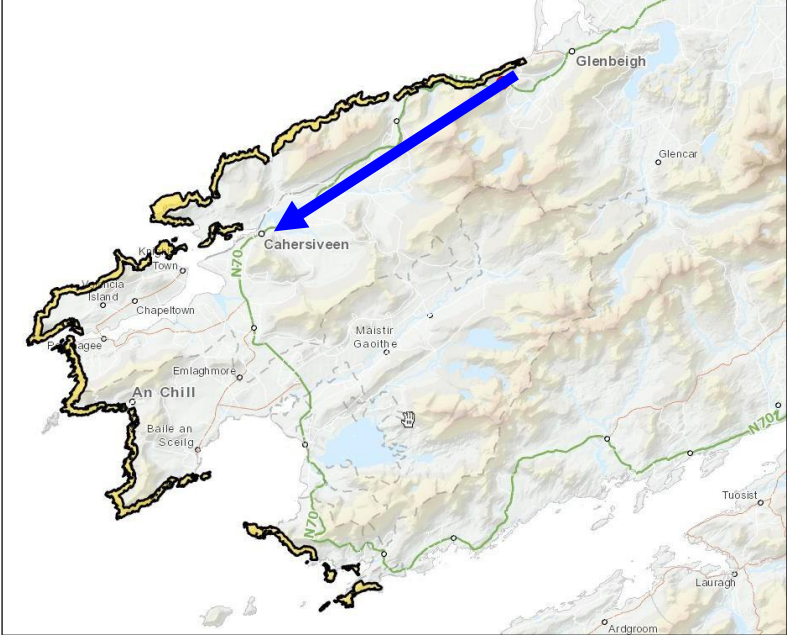
Láithreán Eorpach / Natura 2000 agus leasanna cáilitheacha (cuirtear gnáthóg tosaíochta in iúl le *). Foinse: <a href="http://www.npws.ie">www.npws.ie</a>	Fad ón bhforbairt bheartaithe/ Foinse, conair, gabhdóir (imeall is gaire)	Cuspóirí Caomhnaithe agus breithniú ar éifeacht shuntasach fhéideartha (leis féin)	Éifeachtaí Comhcheangailte	Conclúid Réamhscagtha
<p>3260 Sruthchúrsaí de leibhéal gnáth go leibhéal sléibhe le fásra <i>Ranunculus fluitans</i> agus <i>Callitriche-Batrachium</i> 4010 Fraochmhánna fliucha an Atlantaigh Thuaidh le <i>Erica tetralix</i> 4030 Fraochmhánna tirime Eorpacha 4060 Fraochmhánna Alpacha agus Bóireacha 5130 Foirmíocht <i>Juniperus communis</i> ar fhéarmhánna agus féarthailte cailcreacha 6130 Féarthailte calaimíneacha de <i>Violeta calaminaria</i> 6410 Móinéir <i>Molinia</i> ar ithreacha cailcreacha, móinteacha nó cré-síolta (<i>Molinia caerulea</i>) 7130 Bratphortaigh (* más portach gníomhach) 7150 Loig ar fhoshraitheanna móna den <i>Rhynchosporion</i> 91A0 Seanchoillte darach neamhghasánaí le <i>Ilex</i> agus <i>Blechnum</i> in Éire agus an Bhreatain Mhór.</p> <p>91E0 Foraoisí gláracha le <i>Alnus glutinosa</i> agus <i>Fraxinus excelsior</i> (Alno-Padion, <i>Alnus incana</i>),</p>	<p>Tionscadal Scéime: c. 2.75Km</p>	<p>phrionsabal réamhchúramach déanfar an SAC seo a mheas ar bhonn níos mionsonraithe sna codanna seo a leanas den tuarascáil seo.</p>		

Láithreán Eorpach / Natura 2000 agus leasanna cáilitheacha (cuirtear gnáthóg tosaíochta in iúl le *). Foinse: www.npws.ie	Fad ón bhforbairt bheartaithe/ Foinse, conair, gabhdóir (imeall is gaire)	Cuspóirí Caomhnaithe agus breithniú ar éifeacht shuntasach fhéideartha (leis féin)	Éifeachtaí Comhcheangailte	Conclúid Réamhscagtha
<p>Salicion albae)*            91J0 Coillte Iúr Éireannach in Éire agus an Bhreatain Mhór*  <b>Speicis</b>            1065 Fritileán Réisc (<i>Euphydrys aurinia</i>)            1095 Loimpre Mhara (<i>Petromyzon marinus</i>)            1096 Loimpre Shrutháin (<i>Lampetra planeri</i>)            1099 Loimpre Abhann (<i>Lampetra fluviatilis</i>)            1029 Diúilicín Péarla Fionnuisce (<i>Margaritifera margaritifera</i>)            1106 Bradán (<i>Salmo salar</i>) 1303 Crú-ialtóg Bheag (<i>Rhinolophus hipposideros</i>) 1024 Drúchtín Ballach (<i>Geomalacus maculosus</i>)            1833 Náiad Chaol (<i>Najas flexilis</i>)            1355 Dobharchú (<i>Lutra lutra</i>)            1421 Raithneach Chill Airne (<i>Trichomanes speciosum</i>)            5046 Sead Fhallacsach Chill Airne</p>				

Láithreán Eorpach / Natura 2000 agus leasanna cáilitheacha (cuirtear gnáthóg tosaíochta in iúl le *). Foinse: www.npws.ie	Fad ón bhforbairt bheartaithe/ Foinse, conair, gabhdóir (imeall is gaire)	Cuspóirí Caomhnaithe agus breithniú ar éifeacht shuntasach fhéideartha (leis féin)	Éifeachtaí Comhcheangailte	Conclúid Réamhscagtha
<i>killarnensis</i> )				
SAC 000335 - SAC Bhá na Scealg agus Inbhear na hUíne <b>Gnáthóga</b> 1330 Móinéir Salainn an Atlantaigh (Glauco-Puccinellietalia maritima) 1410 Móinéir Salainn na Meánmhara (Juncetalia maritimi) <b>Speicis</b> 1395 Lus na bPeiteal ( <i>Petalophyllum ralfsii</i> )	An Tionscadal um Fheabhsú Ríocht Phoiblí Chathair Saidhbhín atá beartaithe. c.10km  Tionscadal Scéim Feabhsúcháin Dromchla Bóthair an N70 ó Chathair Saidhbhín go hEochair Mong: c.8km.	<a href="http://www.npws.ie/sites/default/comhaid/cosanta-láithreáin/cuspóirí_caomhnaithe/COO_00335.pdf">http://www.npws.ie/sites/default/comhaid/cosanta-láithreáin/cuspóirí_caomhnaithe/COO_00335.pdf</a>  Níl aon fhéidearthacht ann go mbeidh tionchar ann mar gheall ar an achar scartha ón bhforbairt agus easpa naisc bhríocha éiceolaíochta. Mar chuid de seo, tugtar faoi deara go bhfuil na moltaí agus an Láithreán Eorpach suite i ndobharcheantair éagsúla / neamhcheangailte.	Níl aon fhéidearthacht go mbeidh éifeachtaí comhcheangailte ann	Scagtha amach don ghá le haghaidh Measúnacht Chúí.

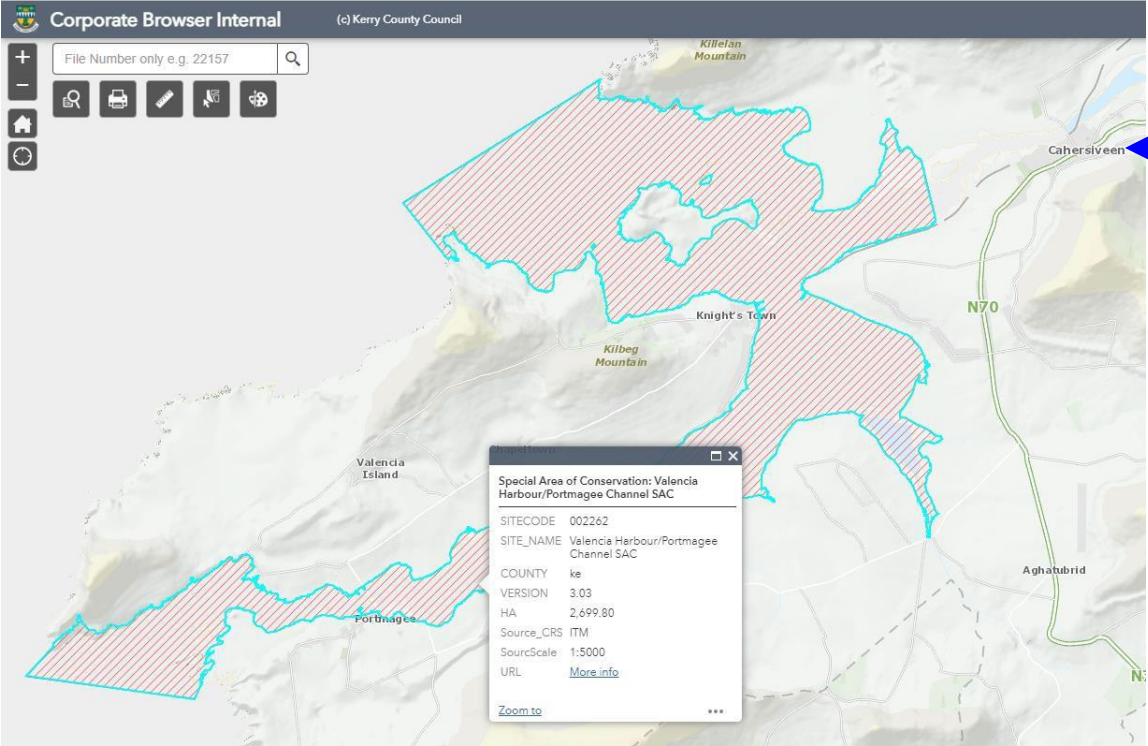
### Achoimre ar Réamhchleachtadh Scagtha AA

Tá na tograí, ag an gceann is gaire dóibh, suite 750m ó agus suas an abhainn ó SAC Chuan Bhéil Inse/Góilín Dairbhre, 600m ó SPA Leithinis Uíbh Ráthaigh agus atá 2.75km le sruth ó SAC Pháirc Náisiúnta Chill Airne, na gCruach Dubh agus Abhantrach Abhainn Chárthaí. Is féidir gach láithreán Eorpach eile (Natura 2000) a scagadh amach ag an réamhchleachtadh seo den Phróiseas Scagtha AA, le cinnteacht, ós rud é nach bhfuil aon bhealaí nascacha brí réalaiócha nó inmharthana idir na forbairtí (foinse) agus láithreáin Eorpacha eile (gabhdóirí). Mar chuid de seo, tugtar faoi deara nach bhfuil aon láithreán Eorpach Natura 2000 eile suite le sruth ó na hoibreacha forbartha a bheartaítear. Tugtar breac-chuntas ar eolas breise ar na láithreáin Eorpacha a dteastaíonn tuilleadh breithnithe orthu sa chuid seo a leanas den tuarascáil seo.

Láithreán Eorpach (Natura 2000): Leithinis Uíbh Ráthaigh SPA 004154	
Ainm	Leithinis Uíbh Ráthaigh SPA 004154
Stádas ainmnithe suímh	Limistéar faoi Chosaint Speisialta
Láithreán Eorpach (Natura 2000) aibhsithe le buí. Cathair Saidhbhín suite in aice leis an tsaighead ghorm.	
Cur Síos Láithreán Natura 2000	<p>Is láithreán mór é SPA Leithinis Uíbh Ráthaigh atá suite ar chósta thiar Chontae Chiarraí. Cuimsíonn an láithreán na codanna cósta arda agus aillte farraige den leithinis ó díreach siar ó Ros Beithe sa tuaisceart, thart go dtí deireadh na leithinse ag Dairbhre agus Ceann Bhólais, agus chomh fada soir le Ceann an Uain sa deisceart. Áirítear leis an suíomh na haille farraige, an talamh in aice le ciumhais na haille (intíre ar feadh 300 m) agus freisin limistéir dummcha ag Doire Fhionáin agus Beiginis. Cruthaíonn an líne bharr láin an teorainn i dtreo na farraige ach amháin ag Ceann Dualaisc/Sléibhe Chill Fhaoláin, áit a bhfuil an limistéar farraige in aice láimhe fad 500 m ó bhun na haille san áireamh chun limistéir a sholáthar do ghníomhaíochtaí sealgaireachta agus sóisialta d'éin mhara ghoir.</p>
Speicis cháilitheacha	<ul style="list-style-type: none"> <li>• Fulmaire (<i>Fulmarus glacialis</i>) [A009]</li> <li>• Fabhcún Gorm (<i>Falco peregrinus</i>) [A103]</li> <li>• Saidhbhéar (<i>Rissa tridactyla</i>) [A188]</li> <li>• Éan Aille (<i>Uria aalge</i>) [A199]</li> </ul>



<b>Láithreán Eorpach (Natura 2000): Leithinis Uíbh Ráthaigh SPA 004154</b>	
	<ul style="list-style-type: none"> <li>• Cág Cosdearg (<i>Pyrrhocorax pyrrhocorax</i>) [A346] Cág Cosdearg (Tá dlúis arda den Chág Cosdearg le fáil ar Dhairbhre, áit a dtugann féarach beostoic deiseanna forleathana beathaithe don speiceas. Bhí an tréad fómhair ba mhó, (42 éan) ag Dairbhre, a breathnaíodh sa tréimhse 2002 go 2004. Tá faraí pobail ar Cheann an Uain gar do Dhoire Fhíonáin agus ar thaobh thiar Dhairbhre)</li> </ul>
Gnáthóga cáilitheacha	Dada
Speicis neamhcháilitheacha agus gnáthóga spéise	Droimneach Mór (63 péire in 1999-2000) agus an Bairéadach (118 éan in 1999), chomh maith le daonraí níos lú d'éin mhara ghoir eile: Crosán (90 péire in 1999-2000), Faoileán Scadán (30 péire in 1999-2000), Broigheall (33 péire in 1999-2000) agus Seaga (11 péire in 1999-2000).
Méid an aonaid	3488Ha
Coinníoll / bagairtí	Tá sé léirithe ag staidéir go dtéann an Cág Cosdearg ar thóir foráiste go príomha laistigh de 300 m de bharr na haille a úsáidtear le haghaidh póraithe. Mar sin, tá tábhacht ar leith ag baint le

Láithreán Eorpach (Natura 2000): SAC Chuan Bhéil Inse/Góilín Dairbhre (Cód an Láithreáin 002262)	
Ainm	SAC Chuan Bhéil Inse/Góilín Dairbhre (Cód an Láithreáin 002262)
Stádas ainmnithe suímh	Limistéar faoi Chaomhnú Speisialta
Láithreán Eorpach (Natura 2000) aibhsithe, agus Cathair Saidhbhín suite in aice leis an tsaighead ghorm.	 <p>The screenshot shows a web-based map interface from Kerry County Council. The map displays the Valencia Harbour/Portmagee Channel SAC, which is highlighted with red hatching. The map includes labels for 'Killean Mountain', 'Kilbeg Mountain', 'Valencia Island', 'Portmagee', 'Knight's Town', 'Cahersiveen', and 'Aghatubrid'. A blue arrow points to the Cahersiveen area. A pop-up window titled 'Valencia Harbour/Portmagee Channel SAC' provides the following details:</p> <ul style="list-style-type: none"> <li>Special Area of Conservation: Valencia Harbour/Portmagee Channel SAC</li> <li>SITECODE: 002262</li> <li>SITE_NAME: Valencia Harbour/Portmagee Channel SAC</li> <li>COUNTY: ke</li> <li>VERSION: 3.03</li> <li>HA: 2,699.80</li> <li>Source_CRS: ITM</li> <li>SourceScale: 1:5000</li> <li>URL: <a href="#">More info</a></li> </ul>
Cur Síos Láithreán Natura 2000	<p>Scarann Cuan Bhéil Inse agus Góilín Dairbhre, ag barr leithinis Uíbh Ráthaigh i gCo. Chiarraí, scarann siad Dairbhre ón móirthír. Tá samplaí tábhachtacha de thrí ghnáthóg, go háirithe sceireacha, góilíní móra éadoimhne agus réileáin láibe taoide sa chainéal, atá thart ar 1 km ar leithead, chomh maith le samplaí i gCuan Bhéil Inse agus Bá Dhualaisce ar an taobh thoir den oileán. Tá raon iontach pobal dríodair sa cheantar freisin lena n-áirítear leapacha d'algaí dearga cailcreacha, ar a dtugtar leapacha méarla de ghnáth. Tá an peann mara <i>Virgularia mirabilis</i> agus réimse bundún uachaise, lena n-áirítear an speiceas neamhchoitianta <i>Edwardsia delapiae</i>, tá siad ina gcomharthaí sóirt de limistéir láib bhog nó gaineamh lábach. Tá pobail cheilpe sna sceireacha uisce éadomhain i limistéir nach bhfuil foscadh acu ó thonngníomhú. In uisce níos doimhne ag an mbealach isteach thiar go Góilín Dairbhre níl aon foscadh nó is beag foscadh atá</p>

<b>Láithreán Eorpach (Natura 2000): SAC Chuan Bhéil Inse/Góilín Dairbhre (Cód an Láithreáin 002262)</b>	
	<p>ag na sceireachta ó thonngníomhú.</p> <p>In SAC Chuan Bhéil Inse/Góilín Dairbhre tá ceithre chineál pobail an-tábhachtach ar leith le fáil laistigh den ghné Góilíní agus bána móra éadoimhne (1160). Áirítear ar na gnáthóga íogaire seo:</p> <ul style="list-style-type: none"> <li>• Pobal ina bhfuil meilsceánaigh ceannasach</li> <li>• Pobal ina bhfuil méarla ceannasach / pobal ina bhfuil meilsceánaigh ceannasach</li> <li>• Pobal ina bhfuil méarla ceannasach</li> <li>• Pobal gaolmhar le <i>Edwardsia delapiae</i></li> </ul>
Speicis cháilitheacha	-
Gnáthóga cáilitheacha	<ul style="list-style-type: none"> <li>• 1140 Réileáin láibe agus réileáin gainimh nach gclúdaítear ag uisce farraige le lag trá</li> <li>• 1160 Góilíní agus bána móra éadoimhne</li> <li>• 1170 Sceireacha</li> </ul>
Coinníoll / bagairtí	Coinníoll de réir IWM 118 (2020) Monatóireacht agus Measúnacht ar Ghnáthóga Muirí Iarscríbhinn I

Láithreán Eorpach (Natura 2000): SAC Chuan Bhéil Inse/Góilín Dairbhre (Cód an Láithreáin 002262)

**Reefs**

SAC Name	Habitat area within the SAC (km <sup>2</sup> )	Area	Structure & functions	Future prospects	Overall site assessment
Valentia Harbour/Portmagee Channel SAC (002262)	9.53	Fav	Fav	Fav	Fav

**Large shallow inlets and bays**

**Table 24** Conservation assessment for the habitat *Large shallow inlets and bays* [1160] within each site monitored. 'Fav' is Favourable. 'U-I' is Unfavourable-Inadequate. 'U-B' is Unfavourable-Bad

SAC Name	Habitat area within the SAC (km <sup>2</sup> )	Area	Structure & functions	Future prospects	Overall site assessment
Valentia Harbour/Portmagee Channel SAC (002262)	26.29	Fav	U-B	U-B	U-B

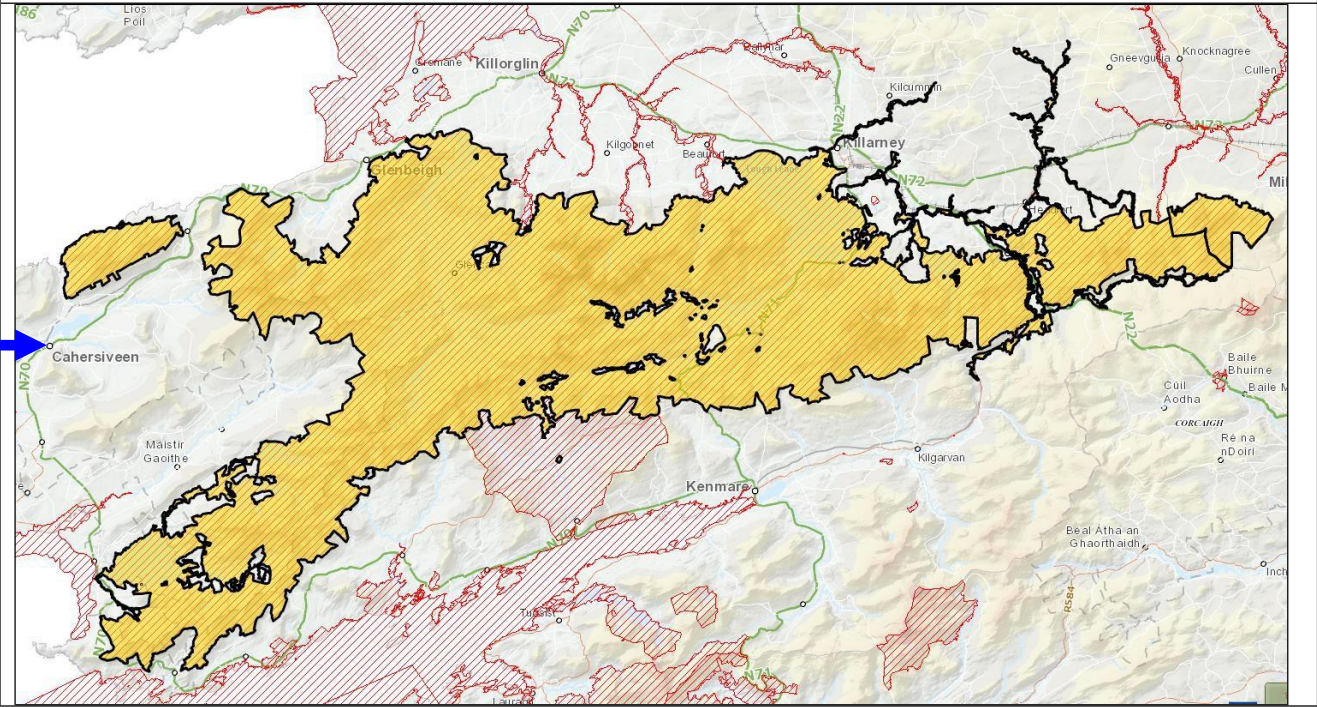
**Mudflats and sandflats not covered by seawater at low tide**

SAC Name	Habitat area within the SAC (km <sup>2</sup> )	Area	Structure & functions	Future prospects	Overall site assessment
Valentia Harbour/Portmagee Channel SAC (002262)	1.23	Fav	Fav	Fav	Fav

**Bagairtí**

Is bagairt do ghnáthóga na réileán gainimh, na réileán láibe agus an inbhir iad athruithe ar shreafaí uiscí taoide, iascaireacht ina gceaptar ribe róibéis i ngaiste, dreideáil agus salú mar go bhféadfaidís athrú a dhéanamh ar shaintréithe ghrinneall na farraige. Is bagairt do réileáin láibe agus réileáin ghainimh iad an speiceas coimhthíoch ionrach, *Spartina anglica*. Aithníodh na brúnna agus na bagairtí móra ar ghnáthóg ghóilíní agus bána móra éadoimhne in Éirinn mar thalmhaíocht, foraoiseacht, doharshaothrú, iascach agus cóireáil agus diúscairt fuíolluisce.

**Láithreán Eorpach (Natura 2000): SAC Pháirc Náisiúnta Chill Airne, na gCruach Dubh agus Abhantrach Abhainn Chárthaí (Cód Láithreáin 000365)**

Ainm	SAC Pháirc Náisiúnta Chill Airne, na gCruach Dubh agus Abhantrach Abhainn Chárthaí (Cód
Stádas ainmnithe suímh	Limistéar faoi Chaomhnú Speisialta
<p>Láithreán Natura 2000 aibhsithe i buí. Baile Chathair Saidhbhín aibhsithe ag an tsaighead ghorm.</p>	
Cur Síos Láithreán Natura 2000	<p>Cuimsíonn an láithreán an-mhór seo sléibhte, aibhneacha agus lochanna leithinis Uíbh Ráthaigh, agus an Dá Chích a shíneann soir ó Chill Airne i dtreo Shráid an Mhuilinn. Is é an réigiún is sléibhtiúla in Éirinn é agus áirítear ann Corrán Tuathail (1039m), an bhuaic is airde sa tír.</p> <p>Is Sean-Ghaineamhchloch Rua atá sa chuid is mó den gheolaíocht thíos faoi na sléibhte. Múnlaíodh na droimeanna agus gleannta suntasacha gaineamhchloiche ag próisis oighreacha agus tá cuid mhór de na lochanna lotha ag moiréin oighreacha. Lonnaithe gar don Atlantach in iardheisceart na hÉireann, tá an láithreán seo faoi réir</p>

Láithreán Eorpach (Natura 2000): SAC Pháirc Náisiúnta Chill Airne, na gCruach Dubh agus Abhantrach Abhainn Chárthaí (Cód Láithreáin 000365)	
	tionchair láidre aigéanacha. Go ginearálta, tá clúdach maith flóra agus fána Lúsatánach, agus tacaíonn na beanna agus na haille arda le fuíll artach-alpacha. Tá an-spéis éiceolaíoch ag baint leis an láithreán, agus tá ar a laghad deich ngnáthóg liostaithe in Iarscríbhinn I de Threoir an AE um
Speicis cháilitheacha	<ul style="list-style-type: none"> <li>• <i>Alosa fallax</i> (Sead fhallacsach Chill Airne),</li> <li>• <i>Trichomanes speciosum</i> (Raithneach Chill Airne),</li> <li>• <i>Najas flexilis</i> (Náiad chaol),</li> <li>• <i>Geomalacus maculosus</i> (Drúchtín ballach Chiarraí)</li> <li>• <i>Euphydrias aurinia</i> (Fritileán Réisc)</li> <li>• <i>Rhinolophus hipposideros</i> (Crú-ialtóg Bheag)</li> <li>• <i>Petromyzon marinus</i> (Loimpre Mhara)</li> <li>• <i>Lampetra planeri</i> (Loimpre Shrutháin Eorpach)</li> <li>• <i>Salmo salar</i> (Bradán Atlantach)</li> <li>• <i>Lampetra fluviatilis</i> (Loimpre Abhann)</li> <li>• <i>Margaritifera margaritifera</i> (Diúilicín Péarla Fionnuisce)</li> <li>• <i>Lutra lutra</i> (Madra Uisce Eorpach)</li> </ul>
Gnáthóga cáilitheacha	<ul style="list-style-type: none"> <li>• Loig ar fhoshraitheanna móna den Rhynchosporion;</li> <li>• Uiscí olagatrófacha ina bhfuil fíorbheagán mianraí de mhachairí gainimh (<i>Littorelletalia uniflorae</i>)</li> <li>• Uiscí bodhra atá olagatrófach go méiseatrófach le fásra den <i>Littorelletea uniflorae</i> agus/nó <i>Isoetia-Nanojuncetea</i>;</li> <li>• Sruthchúrsaí de leibhéal gnáth go leibhéal sléibhe le fásra <i>Ranunculion fluitantis</i> agus <i>Callitriche-Batrachion</i>;</li> <li>• Fraochmhánna tirime na hEorpa;</li> <li>• Foirmíocht <i>Juniperus communis communis</i> ar fhéarmhánna agus féarthailte cailcreacha;</li> <li>• Féarthailte calaimíneacha de <i>Violetalia calaminariae</i>;</li> <li>• Móinéir <i>Molinia</i> ar ithreacha cailcreacha, móinteacha nó cré-síolta (<i>Molinion caeruleae</i>);</li> <li>• Bratphortach;</li> <li>• Seanchoillte darach neamhghasánaí le <i>Ilex</i> agus <i>Blechnum</i> in Éire agus an Bhreatain Mhór;</li> <li>• Fraochmhánna Alpacha agus Bóireacha; Coillte Iúr Éireannach in Éire agus an Bhreatain Mhór;</li> </ul>

Láithreán Eorpach (Natura 2000): SAC Pháirc Náisiúnta Chill Airne, na gCruach Dubh agus Abhantrach Abhainn Chárthaí (Cód Láithreáin 000365)	
	<ul style="list-style-type: none"> <li>• Foraoisí gláracha le <i>Alnus glutinosa</i> agus <i>Fraxinus excelsior</i> (<i>Alno-Padion</i>, <i>Alnion incanae</i>, <i>Salicion albae</i>);</li> <li>• Fraochmhánna fliucha an Atlantaigh Thuaidh le <i>Erica tetralix</i></li> </ul>
Méid an aonaid	76,445Ha
Speicis neamhcháilitheacha agus gnáthóga spéise	<p>Taifeadadh 22 speiceas eile ó Leabhar Dearg na Sonraí, ach níor fhacthas ach dhá cheann déag díobh seo le déanaí. Ba iad na cinn sin Lus an Phiollaire (<i>Pilularia globulifera</i>), Lile Fhionáin (<i>Simethis planifolia</i>), Cúilín Gaelach (<i>Spiranthes romanzoffiana</i>), Ceannbhán Caol (<i>Eriophorum gracile</i>), Cáithluibh Bheag (<i>Logfia minima</i>), Lus Beatha (<i>Stachys officinalis</i>), Gnamhlus Móna (<i>Omalotheca sylvatica</i>), Draighean Fearna (<i>Frangula alnus</i>), Sábhlus Sléibhe (<i>Saussurea alpina</i>), Araflasach (<i>Draba incana</i>), Brómas Mín (<i>Bromus racemosus</i>) and Ibheag Dheilgneach (<i>Polystichum lonchitis</i>). Tá cosaint dhlíthiúil ag na chéad seacht gcinn de na speicis seo (An tOrdú um Flóra (Cosaint), 1999). Tá an láithreán an-tábhachtach do bhrifítí aigéanacha, go háirithe na speicis choillearnaí. Tá samplaí ionadaíocha maithe ann freisin de Phobal an Mhapa Atlantaigh Aelusanna agus pobail sléibhte aigéanacha eile. Ainmníodh coillte agus sléibhte Dharach Chill Airne mar láithreán a bhfuil tábhacht idirnáisiúnta ag baint leis le haghaidh brifítí. I measc na speiceas plandaí spéise eile tá raitheach (<i>Dryopteris affinis</i> subsp. <i>stilluppensis</i>) agus Fionncholl (<i>Sorbus anglica</i>), nach bhfuil le fáil áit ar bith in Éirinn.</p> <p>Tá Coill Chill Áirne suntasach mar gheall ar líon na speiceas neamhchoitianta d'fhungas Myxomycete atá taifeadta, is iad sin <i>Collaria arcyronema</i>, <i>Craterium muscorum</i>, <i>Cribraria microcarpa</i> (an t-aon láithreán atá ar eolas in Éirinn), <i>C. rufa</i>, <i>C. violacea</i>, <i>Diderma chondroderma</i>, <i>D. luicidum</i>, <i>D. ochraceum</i>, <i>Fuligo muscorum</i>, <i>licea marginata</i>.</p> <p>Tá sé speiceas éan ar an láithreán atá liostaithe in Iarscríbhinn I de Threoir an AE maidir le hÉin. Is é tréad beag de ghéanna bánéadanacha Graonlannach, a gheimhrítear ar na tailte portaigh laistigh den Pháirc Náisiúnta, an t-aon tréad rialta san iardheisceart anois. Tá ceann de na dlúis is airde de Fhabhcúin Ghorma ghoir sa tír ar an láithreán, chomh maith le roinnt Meirliún goir. Faightear an Cág Cosdearg i gceantair chósta agus i gceantair intíre an láithreáin, agus tá suas le 30 péire ag pórú.. Is speiceas é an Cuidín a bhaineann leis na lochanna agus na haibhneacha, go háirithe sa Pháirc Náisiúnta agus is dócha go bpóráonn sé. Ar deireadh, síolraíonn</p>

<b>Láithreán Eorpach (Natura 2000): SAC Pháirc Náisiúnta Chill Airne, na gCruach Dubh agus Abhantrach Abhainn Chárthaí (Cód Láithreáin 000365)</b>	
	<p>cúpla péire de Gheabhróg laistigh den láithreán. Cuireann an choillearnach gnáthóg ar fáil d'éin ghoir éagsúla, go háirithe an Ceolaire Garraí, an Caipín Dubh, agus is dócha go bhfuil cúpla péire den Earrdheargán agus den Cheolaire Coille, ar éin neamhchoitianta iad. Is láithreán é Loch Léin le haghaidh fia-éan geimhrithe agus is iad seo a leanas na meánchuntais don dá gheimhreadh 1995/96 agus 1996/97: Praslacha (208), Mallard (350), Pochard (81), Lacha Bhadánach (323) agus Cearc Cheannann/Coileach Ceannann (169).</p> <p>Is díol suntais freisin an fuíoll oighir, Ruabhreac Artach (<i>Salvelinus alpinus</i>), speiceas éisc de chuid Leabhar Dearg na Sonraí, a bhfuil foirm uathúil de le fáil i Loch Chom Sathairn.</p> <p>I measc na speiceas inveirteabrach eile is suntasaí tá: trí phéisteog dhearga a bhfuil tábhacht idirnáisiúnta leo sa Fhleisc; seangán coille (<i>Formica lugubris</i>) ag ceann amháin de cheithre láithreán in Éirinn; seilide (<i>Limnaea involuta</i>), i Loch Crincaum, nach bhfuil le fáil áit eile in Éirinn go bhfios dúinn; dhá shnáthaid mhóra (<i>Cordulea aenea</i> agus <i>Somatochlora arctica</i>), an chéad cheann ag ceann amháin de dhá láithreán atá ar eolas in Éirinn agus ní fhaightear an dara ceann ag láithreán eile in Éirinn go bhfios dúinn; agus roinnt speiceas uisceach agus coillearnach eile nach bhfuil láithreáin eile dá gcuid ar eolas againn in Éirinn.</p>
Méid an aonaid	72,960Ha
Coinníoll / bagairtí	Tá innilt ó chaoirigh agus fia ina bagairt do ghnáthóga áirithe laistigh den láithreán. Tá an chuid is mó de na lochanna an-íogair d'aigéad agus dá bhrí sin leochaileach d'fhoraoisiú laistigh de na dobharcheantair. Bíonn an chuid is mó díobh olagatrófach freisin agus mar sin tá siad i mbaol truailithe cothaitheach. Cuireann innilt isteach ar na portaigh, agus is bagairtí eile dóibh baint móna, dó agus coillteoireacht. Tá an láithreán faoi bhagairt freisin ó speicis ionracha neamhdhúchasacha, lena n-áirítear diúilicíní riabhacha agus róslabhras. Tá clár bainte róslabhrais ar siúl i bPáirc Náisiúnta Chill Áirne agus sna Cruacha Dubha.



## 5. Sainithint cur ar th aonair agus cha fhéidearth anPhlean nó an Ti agus

### Sainithint agus cur síos ar thionchair aonair agus charnacha an Phlean nó an Tionscadail

Déan cur síos ar ghnéithe aonair an tionscadail (ina n-aonar nó comhcheangailte le pleananna nó tionscadail eile) ar dócha go mbeidh tionchar acu ar Láithreáin Eorpacha (Natura 2000).

#### Breithniú ar éifeachtaí ‘comhcheangailte’

Tá na láithreáin forbartha a bheartaítear suite laistigh de limistéar tionchair ‘Phlean Ceantair Áitiúil Uíbh Ráthaigh Thiar’ agus ‘Plean Forbartha Contae Chiarraí 2022-2028’. Leagann na doiciméid seo amach an tábhacht a bhaineann leis an ríocht phoiblí, le hathnuachan uirbeach, le nascacht iompair, le taisteal níos cliste agus le cosaint na bithéagsúlachta. Tugtar faoi deara go bhfuil gníomhaíochtaí do Bharshaothraithe i SAC Chuan Bhéil Inse/Góilín Dairbhre, atá faoi réir Measúnacht Chúí, go bhfuil siad ceadúnaithe tríd an gcóras ceadúnaithe urthrá. Tugtar faoi deara freisin go bhfuil cuid de Ghlasbhealach Chiarraí Theas ceadaithe freisin agus go bhfuil tús curtha leis an tionscadal seo. Tugadh faoi Mheasúnacht Chúí agus Measúnacht Tionchair Timpeallachta do Thionscadal Ghlasbhealach Chiarraí Theas. Seo a leanas tionscadail eile de chuid Chomhairle Contae Chiarraí do cheantar Chathair Saidhbhín:-

#### (i) An Caomhnú, Athchóiriú agus Síneadh ar Thionscadal Fhoirgneamh Carnegie atá beartaithe.

Tá an moladh le caomhnú, athchóiriú agus síneadh a chur le Foirgneamh Carnegie, ar Struchtúr Cosanta é, Taifead ar Dhéanmhais Chosanta Chomhairle Contae Chiarraí (RPS 79-9-2) agus Fardal Náisiúnta na hOidhreachta Ailtireachta (Uimh. Chlárúcháin 21400902). Tá an tionscadal lonnaithe i mBaile Chathair Saidhbhín, ag aomhal Shráid an tSéipéil N70 agus Sráid an Droichid, laistigh de limistéar láithreáin 0.06Ha. Bainfidh an foirgneamh úsáid as na seirbhísí uisce atá ann faoi láthair agus ní aon ghá le tógáil talún chun na hoibreacha a éascú. Níl aon obair dheartha ró-speisialaithe, chasta ná theicniúil ag teastáil. Meastar go ndéanfaí na hoibreacha tionscadail laistigh de 14 mhí. Is tionscadal forbartha uirbigh ar scála measartha beag é seo ar féidir leis leas a bhaint as seirbhísí atá suite laistigh de Chathair Saidhbhín, lena n-áirítear iompar poiblí, seirbhísí miondíola, taitneamhachtaí srl. Éascófar campún láithreáin le háiseanna leasa laistigh de líne dhearg an láithreáin bheartaithe. Seo a leanas na sonraí tábhachtacha:-

- An chuid den díon cothrom dhá stór atá ar chúl an fhoirgnimh seo a scartáil agus na leithris phoiblí atá ann faoi láthair a scartáil.
- Síneadh dhá stór a thógáil a chuireadh oifig thurasóireachta, seomraí cruinnithe,

## Sainithint agus cur síos ar thionchair aonair agus charnacha an Phlean nó an Tionscadail

oifigí, leithris, ceaintín, ardaitheoir, staighre agus staighre éalaithe.

- Oibreacha uasghrádaithe agus caomhnaithe ar an bhfoirgneamh reatha lena n-áirítear spás pobail/taibhithe.
- Leasuithe ar an leagan amach inmheánach le bealach isteach athlonnaithe go Sráid an Droichid agus bealach isteach nua chuig an gclós seachtrach.
- Uasghrádú ar sheirbhísí meicniúla, leictreacha, dóiteáin agus seirbhísí gaolmhara.

### **(ii) Athsholáthar lintéar agus oibreacha coimhdeacha, An Garrán Bán, Cathair Saidhbhín, Co. Chiarraí**

Tá sé mar aidhm ag an togra seo cuidiú le maolú a dhéanamh ar an tsaincheist leanúnach tuilte atá ar chúl Óstán Ring of Kerry, Bóthar Dhairbhre, Cathair Saidhbhín. Tá na nithe seo a leanas i gceist leis na hoibreacha atá beartaithe:-

- Gráta garbh (scáileán garbh) a sholáthar i gcainéal na habhann, 5-10m suas an abhainn ón gceannbhalla
- Suiteáil píopa 2.2m x 900mm chun ceangal leis an bpíopa 700mm atá ann cheana féin i gcarrchlós an óstáin. Thiocfadh sé seo in ionad an lintéir dhronuilleogaigh atá ann cheana féin ag an iontógáil.
- Dúnpholl nua chun an nasc idir an píopa nua agus an píopa 700mm atá ann cheana féin a fhoirmiú. Laghdódh sé seo géire an chúinne ag an láthair seo freisin
- An ceannbhalla a shuiteáil ag an iontógáil
- Balla teorann an óstáin a athchóiriú

Níor tugadh le fios i gcuardach pleanála aon fhorbairtí ceadaithe (neamhthógtha) ar bith eile ag láthair ghinearálta na n-oibreacha a bheartaítear, a d'fhéadfadh éifeachtaí 'comhcheangailte' a bheith mar thoradh orthu.

### **Gnéithe den tionscadal, ina n-aonar nó comhcheangailte, a bhfuil féidearthacht theoriciúil acu go n-eascródh tionchair astu agus gur gá tuilleadh breithnithe a dhéanamh orthu:-**

- Tá riosca teoriciúil truaillithe uisce ag baint le slógadh dríodar, doirteadh breosla nó sceitheadh, agus úsáid táirgí coincríte le linn oibreacha láithreáin. Mar sin, tá féidearthacht theoriciúil ann go mbeidh tionchar ar na tograí seo ar SAC Chuan Bhéil Inse/Góilín Dairbhre agus ar SAC Pháirc Náisiúnta Chill Airne, na gCruach Dubh agus Abhantrach Abhainn Chárthaí, trí thionchar a bheith acu ar cháilíocht uisce in Abhainn na Feartan le linn chéim thógála na moltaí.

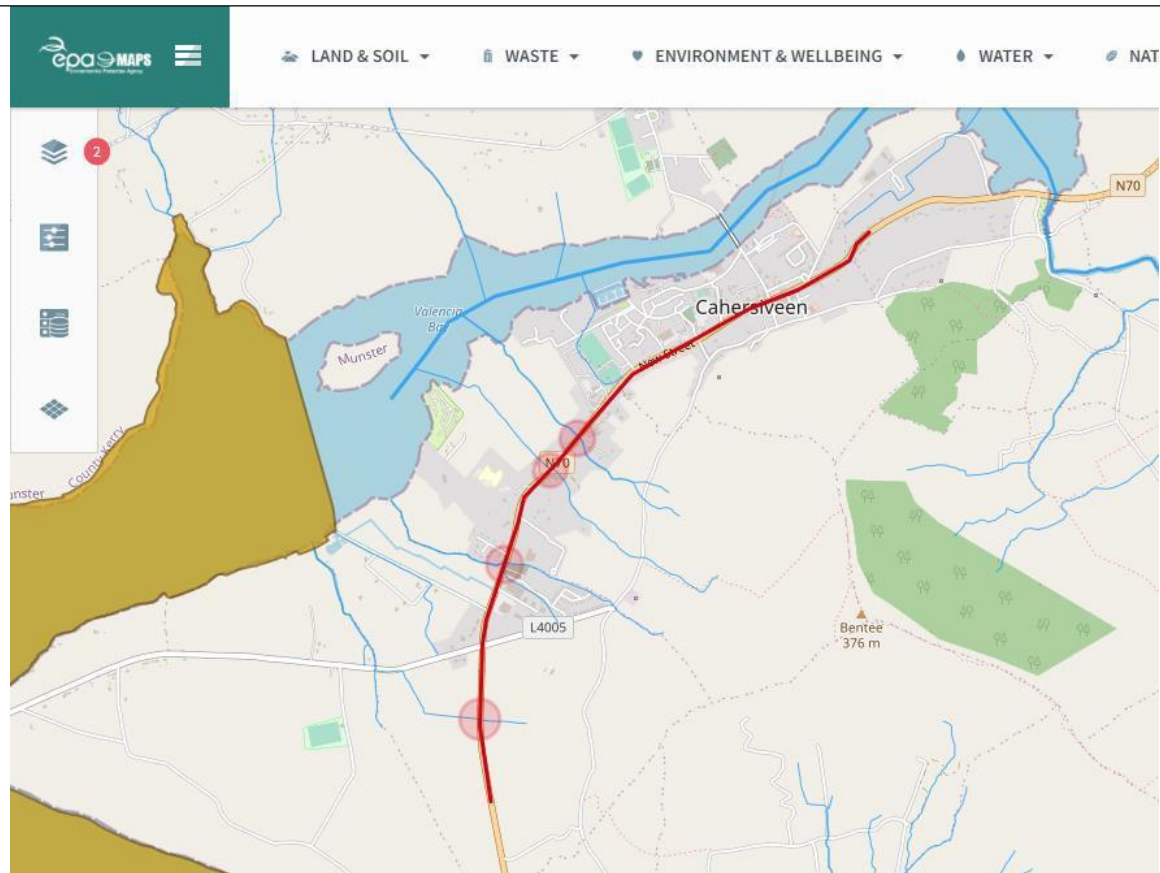
Sainithint agus cur síos ar thionchair aonair agus charnacha an Phlean nó an Tionscadail	
	<ul style="list-style-type: none"> <li>• Cruthaíonn oibreacha tógála torann agus cur isteach ginearálta. Tá an cumas ag na moltaí forbartha freisin torann agus cur isteach ginearálta a ghiniúint ag an gcéim oibriúcháin. Tá féidearthacht theoriciúil go mbeidh tionchar ag na tograí seo ar SPA Leithinis Uíbh Ráthaigh ag na céimeanna tógála agus oibriúcháin trí thorann agus cur isteach ginearálta (cé nach dócha go mbeidh sé amhlaidh nuair a chuirtear suíomh na n-oibreacha i gcoibhneas le teorainneacha an SPA san áireamh).</li> </ul>
<p>Déan cur síos ar aon tionchar díreach, indíreach nó tánaisteach dóchúil a bheidh ag an tionscadal (ina aonar nó comhcheangailte le pleananna nó tionscadail eile) ar láithreáin Natura 2000 de bharr na nithe seo a leanas:</p> <ul style="list-style-type: none"> <li>• Méid agus scála</li> <li>• Tógáil talún</li> <li>• Fad ó Láithreán Natura 2000 nó príomhghnéithe an Láithreáin</li> <li>• Riachtanais acmhainní</li> <li>• Astaíochtaí</li> <li>• Ceanglais tochailte</li> <li>• Riachtanais iompair</li> <li>• Fad na tógála, na hoibríochta srl</li> <li>• Eile</li> </ul>	<p><b>Méid agus scála</b> Cé go bhfuil na moltaí suntasach do Chathair Saidhbhín, tá siad measartha beag ó thaobh méide agus scála de. Cuimsíonn na hoibreacha go ginearálta oibreacha uasghrádaithe ar an mbonneagar atá ann cheana féin agus ath-leithdháileadh spás bóthair agus uirbeach chun críocha na ríochta poiblí agus taistil ghníomhaigh.</p> <p><b>Fad ón Láithreán Eorpach (Natura 2000) nó príomhghnéithe an Láithreáin</b> Tá na tograí, ag an gceann is gaire dóibh, suite 750m ó agus suas an abhainn ó SAC Chuan Bhéil Inse/Góilín Dairbhre, 600m ó SPA Leithinis Uíbh Ráthaigh agus atá 2.75km le sruth ó SAC Pháirc Náisiúnta Chill Airne, na gCruach Dubh agus Abhantrach Abhainn Chárthaí.</p> <p><b>Tógáil talún ar an Láithreán Eorpach</b> Ní theastaíonn aon tógáil talún</p> <p><b>Riachtanais acmhainní agus tochailte</b> Níl aon oibreacha tochailte doimhne nó tochailt ar scála mór ag teastáil. Beidh na riachtanais acmhainní ar ghnáthriachtanais a bhaineann le tionscadail foirgníochta agus bhóthair.</p> <p><b>Astaíochtaí</b> Níl féidearthacht réalaíoch ann do mhéaduithe suntasacha ar astaíochtaí.</p> <p><b>Riachtanais iompair</b> Éascófar oibreacha ag an ngréasán bóithre náisiúnta den dara grád a fhreastalaíonn ar Chathair Saidhbhín.</p> <p><b>Fad na tógála, na hoibríochta srl</b> Táthar ag súil go ndéanfar na hoibreacha seo ar bhonn céimnithe thar thréimhse 2.5 go 3 bliana chun</p>

**Sainithint agus cur síos ar thionchair aonair agus charnacha an Phlean nó an Tionscadail**

bainistíocht tráchta a éascú sa bhaile. Is dócha go dtabharfar faoi ghnéithe den dá thionscadal atá leagtha amach i gcomhthráth, ag brath ar mhaoiniú agus bainistíocht tráchta chuí. Beidh gnéithe oibríochtúla na dtograí buan.

## 6. Measúnú ar thábhacht na dtionchar ar shláine Láithreáin Natura 2000

<p>Déan cur síos ar aon athruithe dóchúla a thiocfaidh chun cinn ar an láithreán mar thoradh ar:</p> <ul style="list-style-type: none"><li>• Laghdú ar limistéar gnáthóige</li><li>• Cur isteach ar phríomhspeicis</li><li>• Ilroinnt gnáthóige nó speiceas</li><li>• Laghdú ar dhlús speiceas</li><li>• Athruithe ar phríomhtháscairí luach caomhantais</li><li>• Athrú aeráide</li></ul>	<p><b>Athruithe ar cháilíocht uisce mar phríomhtháscaire féideartha ar luach caomhantais</b></p> <p>Is féidir le tionscadail tógála dríodar a scaoileadh nuair a bhíonn an ithir suaite, agus tá baol féideatha ann do shruthchúrsaí ó úsáid coincréite agus innealra. Sa chás seo, áfach, is teoranta an fhéidearthacht truaillithe uisce mar go bhfuil nascacht idir oibreacha agus Láithreáin Eorpacha lag agus nach gcuirtear isteach uirthi go ginearálta. Trasnaíonn ceithre shruth bheaga tionscadal feabhsúcháin dromchla bóthair an N70 siar ó dheas ón mbaile ach níl aon oibreacha insrutha ag teastáil sna láithreacha seo nó in aice leo. Ní scaoileann ach ceann amháin díobh seo go díreach chuig SAC Chuan Bhéil Inse/Góilín Dairbhre ag pointe atá 1.2km le sruth ó limistéar na n-oibreacha. Níl aon sruthanna nó aibhneacha fionnuisce ag dul trí nó in aice le limistéar oibreacha ríochta uirbí Chathair Saidhbhín. Tá Inbhear na Fearthan taobh leis an suíomh lastuaidh ach mar atá leagtha amach in S1.3.6 d'Imleabhar 6 de Plean Forbartha Contae (PFC) Chiarraí, baineann baol dríodraithe níos lú le huiscí cósta agus inbhir mar seo ná mar a bhaineann le fionnuisce, toisc gur féidir leo níos mó a chaolú agus is féidir leo a bheith moirtiúil ó nádúr. Leagann an chuid seo den PFC amach freisin gur féidir le córais draenála uirbeacha, cosúil leis na cinn atá le fáil i gCathair Saidhbhín, ról a bheith acu chun freastal go héighníomhach ar dhríodar agus ar rith chun srutha ar dócha go n-eascróidh sé.</p>
--	--



**Thuas: Sruthchúrsaí i gcóngarachta limistéar na n-oibreacha le pointí trasnaithe agus Cuan Bhéil Inse agus Góilín Dairbhre aibhsithe.**

Ag féachaint do nádúr, fairsinge agus suíomh na dtograí, meastar nach dócha go mbeadh aon tionchar inbhraite nó suntasach ag an togra ar na huiscí glactha. Ar an drochsheans go dtarlódh sceitheadh breosla de thaisme bheadh aon doirteadh féideartha teoranta do limistéar sách beag; is beag seans go dtarlódh sceitheadh breosla, áfach. Maidir le húsáid choíncreite, beidh sí réamh-mheasctha nuair a sheachadtar chuig an láithreán í agus láimhseálfar í go rialaithe. Bainfear aon chuid den ábhar seo atá ina dhramháil ar bhonn leanúnach agus treorófar é chuig an sruth dramhaíola cuí

	<p>lena bhainistiú agus lena dhiúscairt. Tugtar faoi deara nach bhfuil aon stoc-chnardh ábhar molta mar gheall ar nádúr uirbeach agus periuirbeach na láithreán agus nach dteastaíonn ach tochairtí éadoimhne agus go ndéanfaí iad seo ar bhonn céimneach chun bainistiú a dhéanamh ar shreabhadh tráchtá feadh bhóthar Tánaisteach Náisiúnta an N70 agus tríd an mbaile. Is féidir úsáid a bhaint as na compúin atá ag Comhairle Contae Chiarraí agus ag Láithreán Chrotaire na hUachtarlainne agus mar sin níl aon ghá le compúin bhreise ar scála mór.</p> <p>Ní dócha go gcuirfeadh aon rith chun srutha dríodair/hidreacarbóin/coincréite a ghinfí ó na tograí aon tionchar inbhraite nó inmholta ar uiscí glactha Inbhear na Feartan – a bhfuil stádas maith acu faoi láthair. Is leor an cumas caolaithe agus an acmhainn sruthlaithe atá ar fáil i gCuan Bhéil Inse agus Góilín Dairbhre thar amhras réasúnta eolaíoch le cinntiú go ndéanfaí truailléin uisce fhéideartha a scaipeadh agus a chomhtháthú ionas nach mbeidh siad le brath laistigh den dobharlach. Ní dhéanfaidh an togra díghrádú suntasach ar leas cáilitheach nó príomhghnáthóg tacaíochta sa cheantar lena n-áirítear laistigh de SAC Chuan Bhéil Inse nó Góilín Dairbhre atá le sruth nó laistigh de SAC Pháirc Náisiúnta Chill Airne, na gCruach Dubh agus Abhantrach Abhainn Chárthaí, atá suite suas an abhainn ó na hoibreacha, nó aon Láithreán Eorpach eile. Ní mheastar gur dócha go mbeidh aon tionchar carnach nó comhcheangailte ar cháilíocht uisce. Mar chuid de seo, tugtar faoi deara go bhfuil bearta cosanta cáilíochta uisce i dTionscadal Ghlasbhealach Chiarraí Theas.</p> <p><b>Laghdú ar dhlús speiceas agus/nó athruithe ar príomhtháscairí luach caomhantais</b>  Níl aon chumas réadúil ag an togra dul i bhfeidhm ar cháilíocht an uisce i sruthchúrsaí nó chun dlús speiceas a laghdú nó príomhtháscairí luach caomhantais a athrú.</p> <p><b>Caillteanas / Laghdú / Ilroinnt ghnáthóige</b>  Is obair shealadach a bheidh sna hoibreacha molta agus beidh siad teoranta do cheantar uirbeach Chathair Saidhbhín agus a bhóithre isteach, agus don chuid is mó laistigh den spás bóithre atá ann cheana féin. Níor taifeadadh speicis ionracha laistigh den limistéar oibreacha a bheartaítear. Tá Bonneagar Iompair Éireann ag cur tionscadal bainistíochta speiceas ionrach i bhfeidhm don N70 le roinnt blianta anuas. Ní bheidh aon chaillteanas, laghdú, nó ilroinnt ghnáthóige, nó tógáil talún ó láithreán Natura 2000 nó ó ghnáthóg atá nasctha ó thaobh feidhme de. Tá gnáthóg de thábhacht fhéideartha dobharchúnna agus gnáthóg crú-ialtóg bheag (foráiste agus comaitéireacht) de thábhacht fhéideartha, mar atá leagtha amach sa Tuarascáil Cuspóra Caomhantais do SAC Pháirc Náisiúnta Chill Airne, na gCruach Dubh agus Abhantrach Abhainn Chárthaí, tá siad bainte go tíreolaíoch ó na hoibreacha láithreáin ní bheadh aon tionchar ag na tograí orthu. Is féidir an fhéidearthacht go mbeadh éifeacht nó tionchar ar ghnáthóga leasanna cáilitheacha nó gnáthóga atá nasctha ó thaobh feidhme de a chur as an áireamh le cinnteacht.</p>
--	--

	<p><b>Cur isteach ar phríomhspeicis</b></p> <p>Ní dócha go gcuirfear isteach ar phríomhspeicis mar thoradh ar an togra seo. Go sonrath, is féidir cur isteach ar na héin a bhaineann le SPA Leithinis Uíbh Ráthaigh, lena n-áirítear an Cág Cosdearg, ag cur san áireamh le cinnteacht de bharr an achair idir oibreacha beartaithe agus gnáthóga de thábhacht fhéideartha, a bhfuil an ceann is gaire díobh suite thar an líne bharr lán ar thailte atá ar an taobh ó thuaidh den inbhear. Ar bhonn níos ginearálta, is féidir a bheith ag súil leis go mbeadh fiadhúlra ag an suíomh seo tar éis dul i dtailte ar fheithiclí/innealra agus gníomhaíochtaí uirbeacha ag an suíomh seo laistigh de limistéar uirbeach bhaile Chathair Saidhbhín agus sa cheantar máguaird. Cé go bhféadfadh torann agus soilsiú san oíche a bheith ina saintréith de thógáil agus d'oibriú an tionscadail, meastar nach bhfuil aon fhéidearthacht réadúil ann go gcuirfí isteach ar speicis leasanna cáilitheacha nó speicis leasanna speisialta caomhantais.</p> <p><b>Athrú aeráide</b></p> <p>Is dócha go mbeidh níos mó imeachtaí adhaimsire ann mar thoradh ar athrú aeráide. Bheadh tionchair dhearfacha maidir leis seo ag na tograí a ionchorpraíonn prionsabail bainistíochta uisce stoirme atá bunaithe ar nádúr.</p>
<p>Déan cur síos ar aon tionchar dóchúil ar láithreán Natura 2000 ina iomláine maidir le:</p> <ul style="list-style-type: none"> <li>• Cur isteach ar na príomhchaidrimh a shainíonn struchtúr an láithreáin</li> <li>• Cur isteach ar phríomhchaidrimh a shainíonn feidhm an láithreáin</li> </ul>	<p><b>Cur isteach ar na príomhchaidrimh a shainíonn struchtúr an láithreáin:</b></p> <p>Ní chuirfidh an togra seo isteach ar na príomhchaidrimh a shainíonn struchtúr na Láithreán Natura 2000 ná ní bheidh tionchar aige orthu.</p> <p><b>Cur isteach ar phríomhchaidrimh a shainíonn feidhm an láithreáin:</b></p> <p>Ní chuirfidh an togra seo isteach ar na príomhchaidrimh a shainíonn feidhm na Láithreán Natura 2000 ná ní bheidh tionchar aige orthu.</p>
<p>Déan cur síos ón méid thuas ar na gnéithe sin den tionscadal, nó ar theaghlaim de</p>	<p>Baintear na hoibreacha tógála a bhaineann leis an tionscadal seo go tíreolaíoch ó Láithreán Eorpacha, tá siad laistigh de cheantar uirbeach Bhaile Chathair Saidhbhín agus a bhóithre isteach, tá siad measartha beag ó thaobh scála, castachta agus fad ama agus níl an cumas acu tionchar suntasach a bheith acu ar Láithreán Eorpacha</p>



<p>gnéithe, i gcás inar dócha go mbeidh na tionchair thuas suntasach nó nuair nach eol méid na dtionchar..</p>	<p>(Natura 2000). Tugtar faoi deara gur tugadh faoi Mheasúnacht Chúí maidir leis na moltaí do Thionscadal Ghlasbhealach Chiarraí Theas. D’ainneoin na fogasachta tíreolaíche atá idir gnéithe den tionscadal seo agus Tionscadal Chiarraí Theas, ní dócha go n-idirghníomhóidh siad ar aon bhealach bríoch mar a d’fhéadfadh tionchar suntasach (carnach) a bheith mar thoradh orthu, go háirithe i bhfianaise nádúr na n-oibreacha atá beartaithe arb é atá i gceist leo go príomha ná oibreacha uasghrádaithe laistigh de limistéar srianta uirbeach agus laistigh de spás bóithre atá ann cheana féin.</p> <p>Tá sé curtha as an áireamh gan amhras réasúnach eolaíoch go bhféadfadh tionchar suntasach a bheith ag an togra, ann féin agus comhcheangailte le pleananna agus tionscadail eile. Dá bhrí sin, is é an tátal atá le baint as an gcleachtadh scagtha le haghaidh Measúnacht Chúí <u>nach</u> bhfuil gá le Ráiteas Tionchair Natura Chéim 2 ná Measúnacht Chúí sa chás seo.</p>
--	--

---

## 7. Tátal na Tuarascála Scagtha le haghaidh Measúnacht

---

### Ráiteas Tátail

Baintear de thátal as gan amhras réasúnach eolaíoch nach dócha go mbeidh tionchar suntasach ag na tionscadail atá beartaithe, ina n-aonar nó i gcomhcheangal le pleananna/tionscadail eile, ar láithreáin Eorpacha (Natura 2000). Meastar mar sin nach bhfuil gá le Ráiteas Tionchair Natura Chéim 2 ná Measúnacht Chuí.

### Cúiseanna leis an Tátal

- Tá suíomh na n-oibreacha molta laistigh de theorainneacha uirbeacha Bhaile Chathair Saidhbhín agus a bhóithre isteach agus tá siad bainte go tíreolaíoch
- de Láithreáin Eorpacha,  
Tá nádúr na n-oibreacha arb ionann iad agus forbairt uirbeach agus oibreacha athnuachana agus uasghrádaithe bonneagair, atá measartha beag ó thaobh scála agus a bheadh céimnithe agus gearr i bhfad agus a mbeadh oibreacha teoranta tochailte i gceist
- leo ag aon suíomh ar leith,  
Níl aon fhéidearthacht réalaíoch ann go gcuirfí isteach ar Speicis Leasanna Cáilitheacha nó ar Speicis Leasanna Speisialta
- Caomhantais, ag céim na tógála nó ag an gcéim oibriúcháin,  
Meastar go bhfuil an baol truaillithe uisce íseal agus d'ainneoin aon truaillithe den sórt sin a d'fhéadfadh teacht chun cinn bheadh
- sé scaipthe go tapa ar shroicheadh na n-uiscí inbhir glactha gan aon tionchar suntasach / féideartha orthu siúd,
- Ní bheadh aon chailteanas ná díghrádú suntasach ar ghnáthóg Eorpach (Natura 2000) nó ar ghnáthóg atá nasctha ó thaobh feidhme de,
- Ní bheadh aon tionchar suntasach díreach nó indíreach ar ghnáthóg cháilitheach nó ar speicis cháilitheacha a bhaineann le

**Nóta\*:** Chun teacht ar an tátal seo, níor braitheadh ar bhearta atá beartaithe chun éifeachtaí diúltacha ar na láithreáin Eorpacha a sheachaint nó a laghdú.



**Eoin Kelleher**  
Executive Planner and Ecologist  
Environmental Assessment Unit

**08.11.2023**