

DRÉACHTPHLEAN FORBARTHA CONTAE CHIARRAÍ 2022-2028

---

# CAIBIDIL 1

# RÉAMHRÁ



**1.0 Réamhrá****1.1 Plean Forbartha Contae Chiarraí 2022-2028, aidhm, fís, agus cuspóirí****1.2 Forléargas ar an gContae****1.3 Comhthéacs Dí****1.4 Próiseas Athbhreithnithe an Phlean****1.5 Cur Chun Feidhme agus Monatóireacht****1.6 Rannpháirtíocht Phoiblí****1.7 Léirmhíniú ar Fhorbairt Inbhuanaithe****1.8 Formáid agus Ábhar an Phlean**

**1.8.1 Pleananna Forbartha Baile Thrá Lí, Chill Airne agus Lios Tuathail 2019-2015 (mar atá forbartha & athraithe)**

**1.8.2 Ceantair Bhardasacha/Toghlímistéir**

**1.8.3 Clár an Phlean Ceantair Áitiúil**

**1.8.4 Struchtúr an Phlean Forbartha**

**1.9 Comhthéacs Beartais Phleanála****1.9.1 Comhthéacs Domhanda**

**1.9.1.1 Éigeandáil Covid 19 agus Breatimeacht**

**1.9.1.2 Cuspóirí Forbartha Inbhuanaithe na Náisiún Aontaithe 2030**

**1.9.2 Comhthéacs Eorpach**

**1.9.2.1 Eoraip 2020**

**1.9.2.2 An Comhaontú Glas don Eoraip - 2019**

**1.9.3 An Comhthéacs Náisiúnta Pleanála**

**1.9.3.1 Tionscadal Éireann 2040**

**1.9.3.2 An Plean Forbartha Náisiúnta**

**1.9.3.3 An Creat Náisiúnta Pleanála**

**1.9.3.4 Ár dToghcháin Tuaithe: Beartas Forbartha Tuaithe 2021-2025**

**1.9.3.5 Tithíocht do Chách - Plean Tithíochta Nua d'Éirinn**

**1.9.3.6 Straitéis 20 Bliain Don Ghaeilge 2010-2030**

**1.9.4 An Comhthéacs Réigiúnach Pleanála**

**1.9.4.1 An Straitéis Réigiúnach Spásúlachta & Gheilleagrach do Réigiún an Deiscirt 2020 (RSES)**

**1.9.4.2 Plean Fiontraíochta Réigiún an Iardheiscirt go dtí 2020**

**1.9.5 An Comhthéacs Áitiúil**

**1.9.5.1 Plean Áitiúil Geilleagrach agus Pobail Chiarraí (PAGP) 2016-2022**

**1.9.5.2 Straitéis & Plean Gníomhaíochta Turasóireachta Chontae Chiarraí 2016-2022**

**1.9.5.3 Straitéis um Oiriúnú don Athrú Aeráide Chomhairle Contae Chiarraí 2019-2024**

**1.9.5.4 Plean Corparáideach Chomhairle Contae Chiarraí 2019-2024 (arna leasú)**

**1.9.5.5 Plean um Théarnamh Geilleagrach COVID-19 Chontae Chiarraí 2021**

**1.10 Ráiteas agus Measúnuithe Timpeallachta**

**1.10.1 Measúnuithe agus Breithniúcháin Timpeallachta**

**1.10.2 Ráiteas Timpeallachta**

**1.11 Ráiteas maidir le Cur Chun Feidhme Treoirínte Aireachta**



## 1.0 Réamhrá

Sonraítear sa Chaibidil seo cúlra reachtach an Phlean, an comhthéacs inar forbraíodh an Plean agus struchtúr foriomlán an Phlean. Chomh maith leis sin, sonraítear sa Chaibidil seo an comhthéacs le haghaidh 10 bPríomhchuspóir na Comhairle a bhfuil na Croíphrionsabail Straitéiseacha ag tacú leo (mar atá sonraithe ag 3.4). Tá tionchar acu seo ar gach Cuspóir Beartais sa Phlean agus táthar ag tacú leo trí níos mó béime a leagan ar chur chun feidhme, faireachán agus meastóireacht.

### 1.1 Plean Forbartha Contae Chiarraí 2022-2028 - Aidhm, Fís, agus Cuspóirí

Cuimsítear i bPlean Forbartha Contae Chiarraí 2022-2028 aidhmeanna, cuspóirí, beartais agus treoirínte chun freastal ar phleanáil chúil agus ar fhorbairt inbhuanaithe Chontae Chiarraí. Is creat pleanála spásúil é an Plean Forbartha Contae a thugann éifeacht do sholáthar forbairt gheilleagrach agus shóisialta inbhuanaithe agus phleanáilte ar bhealach atá comhsheasmhach le pleananna agus straitéisí ardleibhéil cosúil le Tionscadal Éireann 2040, an Creat Náisiúnta Pleanála d'Éirinn agus Straitéis Réigiúnach Spásúlachta agus Gheilleagrach do Réigiún an Deiscirt (RSES), 2020. Is éard atá ann go bunúsach creat ginearálta ina léirítear conas ba cheart dár ngeilleagar, sochaí, timpeallacht agus talamhúsáid forbairt thar shaolré an Chreata.

#### Seo a leanas Fís Phlean Forbartha Contae Chiarraí 2022-2028: -

“Is í an Fhís atá ann freastal ar fhorbairt Chontae Chiarraí mar áit mhealltach, iomaíoch agus inbhuanaithe le maireachtáil inti, cuairt a thabhairt uirthi agus gnó a dhéanamh inti, agus áit ina bhfuil cáilíocht na ndeiseanna fostaíochta agus oideachais, na timpeallachta nádúrtha agus tógtha, na n-eispéireas cultúrtha agus láidreacht agus inmharthanacht na bpobal tuaithe agus uirbeach ag an gcaighdeán is airde agus is féidir”

#### Tá deich bpríomhchuspóir maidir le forbairt an chontae amach anseo sonraithe i bPlean Forbartha Contae Chiarraí 2022-2028:

1. Geilleagar Inbhuanaithe agus Láidir a fhorbairt
2. Aistriú chuig Sochaí Ísealcharbóin agus Sochaí atá Seasmhach ó thaobh na hAeráide
3. Infheistíocht agus Daoine a mhealladh isteach sa Chontae
4. Nascacht inmheánach Fhisiciúil agus Dhigiteach a fheabhsú, ar fud na réigiúin trí chéile agus go hidirnáisiúnta
5. Contae atá Cuimsitheach ar bhonn Sóisialta a chur chun cinn
6. Dlúthlonnaíochtaí Bríomhara mealltacha a chruthú a sholáthraíonn saol ar ardchaighdeán dár saoránaigh
7. Struchtúr na gCeantar Tuaithe agus Sráidbhailte a neartú agus tacú leis na pobail atá ina gcónaí ansin
8. Seirbhísí breise dár saoránaigh, infheisteoirí agus cuairteoirí a chothabháil agus a sholáthar
9. An Timpeallacht Nádúrtha agus Thógtha a chosaint agus a fheabhsú.
10. Chiarraí a fhorbairt mar Chontae Sláintiúil agus Aoisbháúil ina bhfuil deiseanna Foghlama ar feadh an tSaoil

### 1.2 Forléargas ar an gContae

Clúdaíonn limistéar riaracháin Chiarraí limistéar níos mó ná 4,807km<sup>2</sup> agus is é Chiarraí an dara contae i mó i gCúige Mumhan. Tá oirthear Chiarraí buailte ar Chorcaigh agus tá tuaisceart an Chiarraí buailte ar Luimneach. Ciallaíonn an caidreamh láidir feidhmiúil atá idir na trí chontae seo gur comhpháirtí tacaíochta ríthábhachtach é Chiarraí chomh fada is a bhaineann le forbairt réigiún an Deiscirt mar réigiún láidir.



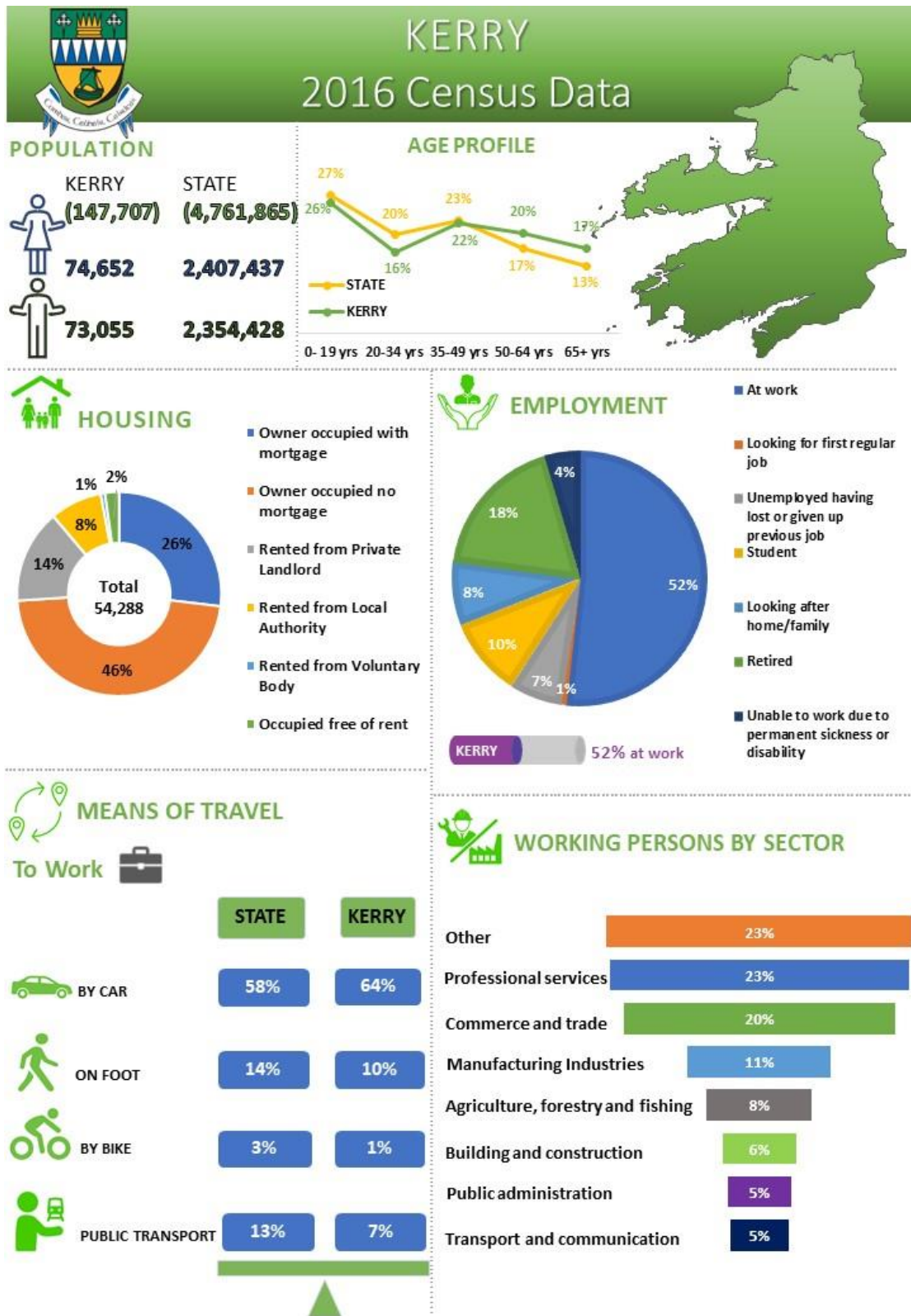
Tá daonra de bhreis is 147,707 duine<sup>1</sup> i gCiarraí atá lonnaithe i ngréasán de bhailte agus sráidbhailte mealltacha agus ar fud cheantar thuaithe an chontae. Tá go leor de na lonnaíochtaí seo ag feidhmiú go neamhspleách, mar onaid shuntasacha fostaíochta áitiúla agus seirbhíse le haghaidh cúlchríoch mór tuaithe.

Tá cineálacha éagsúla tírdhreach le fáil sa Chontae, lena n-áirítear limistéir fhairsinge de cheantair chósta agus sliabhraonta suntasacha lena n-áirítear an bhinn sléibhe is airde in Éirinn, Corrán Tuathail. Tá cuid na pobail is bríomhaire agus is sainiúla ó thaobh cultúir de le fáil i gceantair chósta Chiarraí agus is cuid lárnach d'oidhreacht an Stáit iad agus baineann suntas speisialta leo i gcultúr na hÉireann. Tá cáil ar Chiarraí mar chontae atá thar a bheith mealltach agus mar chuid de na cinn scríbe turasóireachta is fearr in Éirinn.

Is contae tuaithe é Ciarraí atá ag athrú agus ag forbairt mar chontae nua-aimseartha, uailmhianach, bríomhar agus fadbhreathnaitheach. Is contae ilghnéitheach é, tá bailte réigiúnacha tábhachtacha ann, tírdhreach atá go hálainn, cultúr agus oidhreacht shaibhir, poitéinseal suntasach muirí agus tá roinnt cuideachtaí móra náisiúnta, idirnáisiúnta agus domhanda lonnaithe ann, mar aon le tionscal turasóireachta lena mbaineann suntas náisiúnta agus idirnáisiúnta agus earnáil bhríomhar talmhaíochta, iascaigh agus foraoiseachta.

---

<sup>1</sup> Daonáireamh 2016



Figúir 1.1: Sracfhéachaint ar Chiarraí



Ciallaíonn suíomh geografach Chiarraí go bhfuil naisc láidre gheilleagracha, oideachais, chultúrtha agus rochtana ag an gContae le Luimneach (An tIarthar Láir) agus Corcaigh (An tIardheisceart), agus is fianaise ar an méid seo é an nasc atá idir Chiarraí agus Luimneach agus Corcaigh ag tréimhsí éagsúla trí phleanáil réigiúnach, turasóireachta agus comhlachtaí forbartha gheilleagracha. Tá naisc le Corcaigh treisithe le déanaí ó tharla gur cónascadh Institiúid Teicneolaíochta Thrá Lí agus Institiúid Teicneolaíochta Chorcaí agus go bhfuil siad anois ag feidmiú i gcomhpháirt mar Ollscoil Teicneolaíochta na Mumhan.

Chomh maith leis sin, tá Chiarraí suite i réigiún Chonair Geilleagrach an Atlantaigh ar bhealach turasóireachta Bhealach an Atlantaigh Fhiáin, tiománaithe fás agus infheistíocht gheilleagrach. Tá croílár láidir inmheánach geilleagrach ag Chiarraí a áirítear ann na molbhailte nasctha seo a leanas - Trá Lí, Cill Airne agus Cill Orglan freisin a nglactar leo mar thriantán eolais (Mol & Triantán Eolais Chiarraí). Tá raon feidhmeanna níos airde le fáil i dTrá Lí, Cill Airne agus Cill Orglan i gcomparáid le bailte náisiúnta ar cóimhéid leo, lena n-áirítear Ollscoil Teicneolaíochta na Mumhan, institiúid tríú leibhéal nua, mar aon le hardáin áitiúla poist agus tionscal áitiúil, ospidéal phoiblí agus phríobháideacha, agus tionscal turasóireachta láidir agus bríomhar a bhfuil cáil dhomhanda air.

Ainneoin chomh gar is atá Chiarraí do mhórchéantair uirbeacha Luimnigh agus Chorcaí, is léir ó thaighde atá bunaithe ar phatrúin sreafaí oibre comaitéireachta, go bhfuil cónaitheoirí Chiarraí fós ag brath den chuid is mó ar ghníomhaíocht gheilleagrach laistigh den chontae chun deiseanna fostaíochta a chruthú.

Éilíonn fás daonra a chothabháil sa chontae mar aon le céimithe a choimeád geilleagar inmheánach dinimiciúil atá bunaithe ar thionscail dhúchasacha atá ag fás, cáil an chontae a fheabhsú trí ionaid bairr feabhais a fhorbairt agus tionscail a mhealladh chuig an gcontae. Tá Mol & Triantán Eolais Chiarraí sainaitheanta sa Straitéis Réigiúnach Spásúil & Gheilleagrach (RSES) mar thiománaí geilleagrach don Réigiún agus tá ról lárnach ag fás amach anseo i bhforbairt inbhuanaithe an chontae trí dheiseanna fostaíochta, oiliúint ar ardchaighdeán agus deiseanna taighde a sholáthar mar aon le feidmiú mar fhoinsé spreagtha do thuilleadh gníomhaíochta geilleagraí sna ceantair níos imeallaí den chontae.

### 1.3 Comhthéacs Dlí

Tá an bonn, feidhm agus próiseas glactha dlí a bhaineann leis an bPlean Forbartha sonraithe in Achtanna um Pleanáil agus Forbairt 2000 (arna leasú). Sonraítear sa Phlean Forbartha Contae straitéis fhoriomlán le haghaidh pleanáil chuí agus forbairt inbhuanaithe an chontae. Sonraítear ann an creat beartais agus Croisstraitéis ina bhfuil forbairt ar fud an chontae á cur chun cinn agus á rialú thar thréimhse sé bliana an phlean.

D'achtaigh Acht um Pleanáil agus Forbairt (Leasú) 2018 ceanglais reachtacha, chun corprú comhordaithe agus tráthúil an Chreata Náisiúnta Pleanála (NPF) agus an RSES ábhartha i ngach Plean Forbartha Cathrach nó Contae. Sonraítear in Alt 11(1) d'Acht um Pleanáil & Forbairt 2000, arna leasú, forálacha dlí a chuir próisis plean forbartha contae ar fionraí nó a d'iarchuir iad, nó pleananna riachtanacha chun tús a chur le próisis éagsúlaithe nó athbhreithnithe laistigh de shé mhí ó RSES a fhorbairt. Tháinig RSES le haghaidh Réigiún an Deiscirt i bhfeidhm ar an 31 Eanáir 2020.

I ndiaidh na reachtaíochta seo, rinneadh ordú faoi Alt 251A d'Acht um Pleanáil agus Forbairt 2000, arna leasú, ar an 29 Márta, rud ba chúis le síneadh ama a bheith luaithe le raon tréimhsí agus amlínte sonraithe/oiriúnacha faoin Acht seo, agus roinnt Achtanna Pleanála agus rialachán gaolmhar eile. Chuir an dá leasú reachtacha seo moill ar thús a chur leis an athbhreithniú ar an bPlean Forbartha, athbhreithniú nár cuireadh tús leis go dtí Meitheamh 2020.

### 1.4 Próiseas Athbhreithnithe an Phlean



Cuireadh tús leis an athbhreithniú ar Phlean Forbartha Contae Chiarraí ar an 24 Meitheamh 2020, agus i rith na céime tosaigh reáchtáladh Comhairliúchán Phoiblí atá bunaithe ar an Doiciméad Saincheisteanna Straitéiseacha a ullmhaíodh chun plé a spreagadh. Mar gheall ar phaindéim Covid 19, níor reáchtáladh laethanta oscailte phoiblí de réir threoirínte an Rialtais. Reáchtáladh dhá sheimineár gréasáin phoiblí a raibh oifigigh phleanála i láthair acu. Fuarthas 204 aighneacht (scríofa, ar líne agus ríomhphost) ar fad.

Bhreithnigh na Comhaltaí Tofa Tuarascáil an Phríomhfheidhmeannaigh maidir leis an haighneachtaí faighte agus eisíodh treoracha maidir leis na beartais agus cuspóirí a bhí le sonrú sa Phlean chuig an bPríomhfheidhmeannach ag cruinniú a reáchtáladh ar an 15 Márta 2021. Tá an Dréachtphlean seo ullmhaithe ag féachaint do na treoracha atá faighte ó na Comhaltaí Tofa. I ndiaidh ullmhú an Dréachtphlean bhreithnigh na Baill Tofa é ag sraith cruinnithe a reáchtáladh ar an 11 agus 14 Deireadh Fómhair agus ar an 22 agus 23 Samhain, agus cuimsítear sa Dréachtphlean seo anois leasuithe a rinne na Baill Tofa ag na cruinnithe sin. Beidh an Dréachtphlean ar Taispeáint don Phobal le haghaidh tréimhse 10 seachtaine. Déantar cur síos i bPróiseas Athbhreithnithe agus Amlíne Tháscach an Phlean Forbartha atá sonraithe i dTábla 1.1 an próiseas ar fad a bhaineann le hullmhú agus glacadh leis an bPlean Forbartha.

Tá léargas le fáil sa Sceideal atá sonraithe i dTábla 1.1 ar an bpróiseas reachtach agus ar na príomhdhátaí táscaacha atá luaite le hullmhú agus le glacadh an phlean seo.

Próiseas Athbhreithnithe agus Amlíne Tháscach an Phlean Forbartha	
Foilsíú rún na Comhairle an Plean Forbartha Contae a athbhreithniú – céim tosaigh an Chomhairliúcháin Phoiblí (Páipéar Saincheisteanna Straitéiseacha ullmhaithe i gcomhairle le Comhaltaí Tofa)	Meitheamh 2020
Tuarascáil an Phríomhfheidhmeannaigh maidir leis na haighneachtaí faighte i rith chéim tosaigh an Chomhairliúcháin Phoiblí a chur i láthair	Márta 2021
Treoir ó Chomhaltaí don Phríomhfheidhmeannach Dréachtphlean Forbartha a ullmhú	Márta 2021
Dréachtphlean ullmhaithe le cur faoi bhráid Chomhaltaí na Comhairle	Meán Fómhair 2021
An Dréachtphlean Forbartha Contae a bheith á bhreithniú agus á ghlacadh ag Comhaltaí na Comhairle	Samhain 2021
Dréachtphlean (arna leasú ag comhaltaí tofa) ar Taispeáint Phoiblí le haghaidh íostréimhse 10 seachtaine	Nollaig 2021
Ullmhú Tuarascáil an Phríomhfheidhmeannaigh maidir leis an Dréachtphlean	Meastachán Feabhra 2022
Breithniú na gComhaltaí ar Thuarascáil an Phríomhfheidhmeannaigh agus ar aon leasuithe ar an Dréachtphlean	Meastachán Aibreán 2022
Comhairliúchán poiblí maidir leis na leasuithe – 4 seachtaine	Meastachán Lúnasa 2022
Breithníonn Comhaltaí Tuarascáil an Phríomhfheidhmeannaigh maidir le haighneachtaí agus leasuithe agus Glacach leis an bPlean Forbartha Contae	Meán Fómhair 2022

**Tábla 1.1: Próiseas Athbhreithnithe agus Amlíne Tháscach an Phlean Forbartha**



### 1.5 Cur Chun Feidhme agus Monatóireacht

Baineann tábhacht le faireachán a dhéanamh ar an bPlean chun á éifeachtacht a mheas agus a chinntiú go bhfuil cuspóirí an Phlean á gcur i gcrích. Chomh maith leis sin, ní mór go mbeadh plan forbartha in ann freagairt d'ímthosca athraitheacha i rith a shaolré.

Cabhróidh faireachán le saincheistanna a bhaineann le cuspóirí a shainaithint agus ceadóidh sé gníomh ceartaitheach oiriúnach a dhéanamh. Chomh maith leis sin, sainaithneoidh sé cibé acu an bhfuil nó nach bhfuil an Plean fós comhsheasmhach le beartas náisiúnta agus réigiúnach, agus sa chás go dtarlaíonn athruithe ag leibhéal náisiúnta agus/nó réigiúnach, comhairle a thabhairt maidir le cibé acu ar cheart nó nár cheart an Plean a athrú de réir mar is cuí chun comhsheasmhacht leis na pleananna ardleibhéal seo a chinntiú.

De réir Alt 15 den Acht, laistigh de dhá bhliain ón bPlean a fhorbairt, ní mór don Phríomhfheidhmeannach tuarascáil a chur faoi bhráid Chomhaltaí an Údaráis Pleanála maidir leis an dul chun cinn atá déanta i ndáil le cuspóirí an Phlean a chomhlíonadh. Is féidir leis an Údarás Pleanála céimeanna dá leithéid a chur i gcrích bunaithe ar a chumhachtaí ar mhaithe le cuspóirí an Phlean a chomhlíonadh.

Moltar i dTreoirilínite an Phlean Forbartha d'Údaráis Pleanála 2007 agus i ndrúacht-Treoirilínite 2021 a foilsíodh le déanaí (An Roinn Comhshaoil, Oidhreacht agus Rialtais Áitiúil,) go n-ullmhaítear tuarascáil bhliantúil faireacháin agus meastóireachta. Éascóidh an tuarascáil seo sainaithint saincheistanna a bhaineann le cur chun feidhme an Phlean. Soláthróidh an tuarascáil bonn eolais le haghaidh athbhreithniú dhá bhliain a cheanglaítear de réir Alt 15 den Acht. Chomh maith leis sin, soláthróidh sé bonn eolais le haghaidh an athbhreithnithe éigeantaigh ar an bPlean reatha agus ullmhú an Phlean nua a cheanglaítear de réir Alt 11 den Acht, athbhreithniú nach mór tús a chur leis tráth nach déanaí ná ceithre bliana i ndiaidh bhunú an Phlean. Féach ar Imleabhar 1, Aguisíní le haghaidh tuilleadh eolais maidir le Cur Chun Feidhme agus Faireachán.

### 1.6 Rannpháirtíocht Phoiblí

Is gné bhunúsach de phróiseas déanta an Phlean é comhairliúchán leis an bpobal. Ag féachaint do shrianta COVID, áfach, baineadh úsáid as roinnt modhanna malartacha comhairliúcháin lena n-áirítear seimineáir ghréasáin, ceardlanna ar líne le gach CBS agus físchomhdháil le baill den phobal agus le páirtithe leasmhara ábhartha. Is léir gur éirigh go maith leis na modhanna comhairliúcháin seo mar gur tugadh méadú 264% faoi deara sa líon aighneachtaí a fuarthas maidir leis an Doiciméad Saincheistanna Straitéiseacha a foilsíodh i mí Meithimh 2020 i gcomparáid leis an Doiciméad a foilsíodh i mí Márta 2013, an doiciméad a chuir tús leis an bpróiseas a bhain leis an bPlean Forbartha Contae roimhe seo a ullmhú.

Bhí na saincheistanna éagsúla a d'eascair as an bpróiseas comhairliúcháin mar bhonn le hullmhú an Dréachtphlean seo. Cuirfear tuilleadh Comhairliúcháin Phoiblí i gcrích ag céimeanna níos faide anonn i bpróiseas an Phlean mar atá sonraithe i d**Tábla 1.1** thuas.

### 1.7 Léirmhíniú ar Fhorbairt Inbhuanaithe

Úsáidtear an téarma "*Inbhuanaithe*" go minic i bPlean Forbartha Contae Chiarraí 2022-2028. Is éard atá i gceist le *forbairt inbhuanaithe* forbairt a chomhlíonann na riachtanais atá ann faoi láthair gan cur isteach ar chumas na nglúnta a bheidh ann amach anseo freastal ar a gcuid riachtanas féin.

Chun críche an phlean seo, glactar le caomhnú speiceas agus gnáthóg de réir ceanglas Threoir maidir le Gnáthóga agus Threoir maidir le hÉin an AE, mar phríomhghné de straitéisí, beartais agus cuspóirí inbhuanaithe. Ar an gcuma chéanna, as chás go n-úsáidtear an téarma '*ag suíomhanna oiriúnacha*' laistigh den phlean seo, glactar leis go bhfuil cosaint líonra Natura 2000 i gceist. Dá réir sin, ceanglaítear gach beartas agus cuspóir a bhfuil an plan ag tacú leo a chur i gcrích ar bhealach nach bhfuil tionchar díobhálach aige ar láithreáin Natura 2000. Ina theannta sin, ní thacaíonn an plan ach le pleananna agus tionscadail straitéiseacha nó gnéithe díobh sin atá comhoiriúnach le ceanglais na Treorach maidir le Gnáthóga.





## 1.8 Formáid agus Ábhar an Phlean

Tá an Dréachtphlean seo ullmhaithe de réir cheanglais Acht um Pleanáil agus Forbairt 2000 (arna leasú) agus tá na ceanglais éigeantacha ar fad atá luaite le hullmhú Plean Forbartha á gcomhlíonadh aige. Cuimsítear ina measc seo, inter alia, na cuspóirí a bhaineann le criosú na talún, soláthar an bhonneagair, caomhnú agus cosaint na timpeallachta agus comhtháthú pleanála agus forbartha inbhuanaithe le ceanglais shóisialta, phobail agus chultúrtha an cheantair agus daonra an cheantair. Is ceanglas é freisin 'croístraitéis' a fhorbairt don Chontae, nach mór a bheith comhsheasmhach, a mhéid agus is féidir, le cuspóirí forbartha Náisiúnta agus Réigiúnach atá sonraithe sa Chreat Náisiúnta Pleanála (NPF) agus sa Straitéis Réigiúnach Spásúil agus Gheilleagrach (RSES).

Ní dhéantar iarracht sa Phlean Forbartha Contae dúbailt a dhéanamh ar nó straitéisí Contae eile a athbhunú, cosúil le straitéisí forbartha Turasóireachta agus Geilleagracha don Chontae. Ainneoin go bhfuil tionchar ag na straitéisí gaolmhara seo ar ullmhú na Straitéise, tá an Plean dírithe ar fhorbairt fhisiciúil agus ar thalamhúsáid agus conas is féidir leis cabhrú le forbairt gheilleagrach agus shóisialta inbhuanaithe an Chontae a chinntiú.

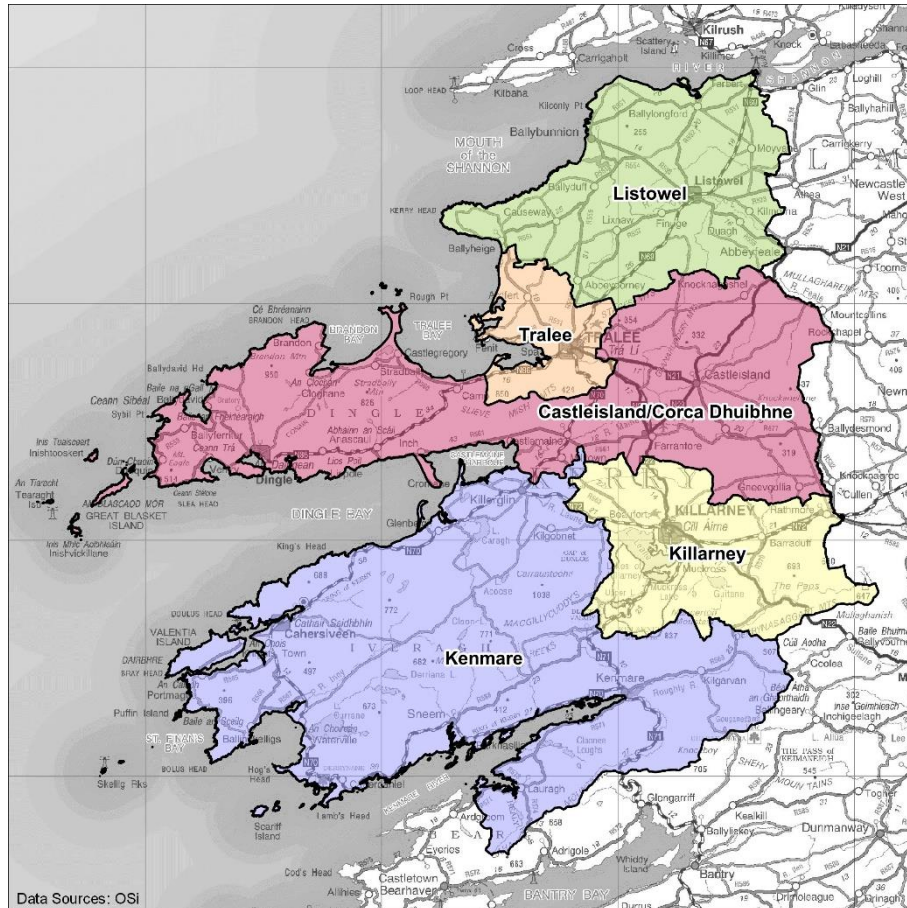
### 1.8.1 Pleananna Forbartha Baile Thrá Lí, Chill Airne agus Lios Tuathail 2019-2015 (mar atá forbartha & athraithe)

Tá Pleananna Forbartha Bhailte Thrá Lí, Chill Airne agus Lios Tuathail 2009-2015 (arna bhforbairt agus arna n-athrú) cuimsithe sa phlean seo agus tá siad le fáil im Imleabhar 2. Is é an Plean Forbartha Contae (PFC) seo an chéad Phlean Forbartha Contae comhdhlúite le haghaidh Chontae Chiarraí ina iomláine, (lena n-áirítear iarcheantair Comhairle Baile Thrá Lí, Chill Airne agus Lios Tuathail). Áirítear sa Phlean Contae creatáí nuashonraithe talamhúsáide agus criosaithe maidir le bailte Thrá Lí, Chill Airne agus Lios Tuathail, agus comhdhlúthaítear ann na téacsanna scríofa a ghabhann leo. Sonrófar sa phlean seo na beartais agus cuspóirí don fhorbairt a dhéanfar amach anseo i mbailte Thrá Lí, Chill Airne agus Lios Tuathail, lena n-áirítear an chroístraitéis don Chontae a chomhlíonadh. Tá na mapáí criosaithe talamhúsáide le haghaidh gach baile le fáil in Imleabhar 2.

### 1.8.2 Ceantair Bhardasacha/Toghlímistéir

Athchumraíodh struchtúr toghchánach an Chontae in 2014 i ndiaidh atheagrú rialtais áitiúil. Tá an Contae roinnte i gcúig cheantar bhardasacha anois, chun críche toghcháin agus rialtais áitiúil. Seo a leanas na cúig cheantar atá i gceist:

- Trá Lí
- Cill Airne
- Lios Tuathail
- Neidín
- Oileán Chiarraí/Corca Dhuibhne



Mapa 1.1: Ceantair Bhardasacha Chontae Chiarraí

### 1.8.3 Clár an Phlean Ceantair Áitiúil

Cuireadh tús le clár pleanáilte chun Pleananna Ceantair Áitiúla (PCAnna) a ullmhú le haghaidh Ceantar Bardasach agus ceantair shainithe gheografacha eile in 2018 agus leanfar leis an obair sin nuair a bheidh an Plean Forbartha Contae curtha i gcrích.

Seo a leanas na PCAnna ar glacadh leo le déanaí le haghaidh na gCeantar Bardasach seo a leanas:

- PCA Cheantar Bardasach Thrá Lí 2018-2024
- PCA Cheantar Bardasach Chill Airne 2018-2024
- PCA Uíbh Ráthach Thiar 2019-2025
- PCA Cheantar Bardasach Lios Tuathail 2020-2026
- PCA Toghcheantar Chorca Dhuibhne 2021-2027

Is é an t-amscála táscach atá luaite le PCA fágtha Chiarraí Theas (Uíbh Ráthach Thoir) Ráithe 4 2022.

### 1.8.4 Struchtúr an Phlean Forbartha

Tá 6 Imleabhar sa Phlean seo.

#### **Imleabhar 1**

Príomhráiteas scríofa a chlúdaíonn na straitéisí atá bunaithe ar thopaic. Cuimsítear i ngach topaic beartais agus cuspóirí a chabhróidh le cuspóirí an Phlean a chomhlíonadh.

#### **Imleabhar 1 A**

- Aguisíní na Ráiteas Scríofa



### **Imleabhar 2**

Cuimsítear ann Pleananna Forbartha Baile agus Mapaí Críosaithe le haghaidh:

- Trá Lí
- Cill Airne
- Lios Tuathail

### **Imleabhar 3**

Cuimsítear ann roinnt Aguisíní ar chuid den Phlean seo iad freisin.

- Liosta & Mapaí de Chearta Slí Poiblí
- Séadchomharthaí Náisiúnta & Séadchomharthaí Cláraithe
- Tírdhreacha Seandálaíocha
- Taifead na nDéanmhas Cosanta
- Limistéir Chaomhantais Ailtireachta

### **Imleabhar 4**

Cuimsítear san Imleabhar seo na mapaí seo a leanas a bhaineann leis an bPlean:

- Mapaí Críosaithe Thrá Lí, Chill Airne & Lios Tuathail
- Cineálacha Ceantar Tuaithe
- Tírdhreacha & Radhairc lena mbaineann Íogaireacht Fhísiúil
- Críosú Gaoithe
- Cúl soláthar Talún Bhéal Átha Longfoirt agus Oileán Thairbirt

### **Imleabhar 5**

Ceanglaíonn próiseas ullmhúcháin an Phlean go soláthraítear 3 Mheasúnacht Timpeallachta dhifriúla. Soláthraítear faisnéis sna measúnachtaí timpeallachta maidir le roinnt príomhfhachtóirí agus feidhmíonn siad mar bhonn eolais le haghaidh lucht déanta beartas agus an phobail maidir leis na héifeachtaí a bheidh ag an bPlean ar ghnéithe áirithe den timpeallacht nuair a chuirfear chun feidhme é. Seo a leanas na trí mheasúnacht atá i gceist:

1. Measúnacht Straitéiseach Timpeallachta (SEA) ina ndéantar measúnú ar na héifeachtaí suntasacha is dócha a bheidh ag an bPlean ar an timpeallacht.
2. Measúnacht Oiriúnach (AA), atá le fáil i dTuarascáil Tionchair Natura (NIR), ina ndéantar measúnú ar an dóchúlacht go mbeidh éifeachtaí díobhálacha ar shláinte an ghréasáin Natura 2000
3. Measúnú Straitéiseach Riosca i gcás Tuilte (SFRA) ar riosca i gcás tuilte i limistéar an phlean.

### **Imleabhar 6**

Cuimsítear ann roinnt Straitéisí agus doiciméad beartais ar chuid den Phlean seo iad freisin.

- Caighdeáin Bainistíochta Forbartha & Treoirínte
- Críosú Talamhúsáide agus Mairís Chríosaithe
- Straitéis Tithíochta/Measúnú ar Riachtanas Éileamh Tithíochta (HDNA)
- Plean Gníomhaíochta Bithéagsúlachta

## **1.9 Comhthéacs Beartais Phleanála**

Bhí tionchar ag roinnt straitéisí/tuarascálacha straitéiseacha, idirnáisiúnta, náisiúnta, réigiúnacha agus áitiúla ar ullmhú an Phlean Forbartha seo. Chomh maith leis sin, bhí tionchar ag Éigeandáil Covid 19 agus Breatimeacht ar ullmhú an Phlean.

### 1.9.1. Comhthéacs Domhanda

#### 1.9.1.1 Éigeandáil Covid 19 agus Breatimeacht

Bhí an Plean seo á ullmhú tráth a raibh dúshlán go leor le sárú ag an tsochaí agus tráth a raibh an geilleagar ag iarraidh teacht chuige féin i ndiaidh thiochar tromchúiseach phaindéim COVID-19. Bainfidh dúshlán shuntasacha le hathshlánú ár ngeilleagair agus atógáil ár ngréasán sóisialta agus pobail sna míonna beaga amach romhainn agus beidh sé an t-atshlánú agus an atógáil sin riachtanach i gcomhthéacs fhorbairt an Chontae trí chéile. Tá freagairt chomhordaithe do na dúshlán gheilleagracha agus shóisialta a chruthaigh COVID-19 comhordaithe ag Comhairle Contae Chiarraí le príomhpháirtithe leasmhara ó na hearnálacha poiblí, príobháideacha agus pobail sa Chontae. I mí Iúil 2021, chomhaontaigh an Chomhairle ar Phlean Ilearnálach um Théarnamh Geilleagrach COVID-19 2021 ina sonraítear na deiseanna agus na gníomhartha a thacóidh leis an atshlánú seo. Chomh maith leis sin, tharraing éigeandáil Covid 19 aird ar go leor de láidreachtaí an Chontae lena n-áirítear spiorad an phobail agus an tábhacht a bhaineann le spásanna caitheamh aimsire amuigh faoin aer agus timpeallachtaí uirbeacha agus tuaithe ar ardchaighdeán.

Tiocfaidh impleachtaí Bhreatimeachta chun solais thar shaolré an Phlean. Ainneoin go bhfuil sé róluath fós chun measúnú a dhéanamh ar impleachtaí fadtéarmacha na dtreochtaí seo, tá sé tábhachtach leanúint le faireachán agus coigeartú beartas de réir mar is gá i rith thréimhse an Phlean. Cé go mb'fhéidir go mbeidh impleachtaí diúltacha le tabhairt faoi deara, beidh deiseanna á gcruthú sa Chontae freisin.

#### 1.9.1.2 Cuspóirí Forbartha Inbhuanaithe na Náisiún Aontaithe 2030

Is plean gníomhaíochta é Clár Oibre 2030 na Náisiún Aontaithe atá dírithe ar dhaoine, an pláinéad agus rathúnas, a bhfuil sé mar aidhm leis inbhuanaitheacht a áireamh ar bhealach níos fearr i bpleanáil agus i mbeartas. Sonraítear sa phlean 17 Sprioc Forbartha Inbhuanaithe (SFlanna) a chomhtháthaíonn trí ghné dhoroinnte d'fhorbairt inbhuanaithe – 1) Geilleagrach, 2) Sóisialta agus 3) Timpeallachta (féach ar Fhigiúr 1.2).



Figiúr 1.2: Spriocanna Forbartha Inbhuanaithe na Náisiún Aontaithe

Ina dhiaidh sin, d'ullmhaigh Éire Plean Forfheidhmithe Náisiúnta Cuspóirí Forbartha Inbhuanaithe 2018-2020 a sholáthraíonn creat maidir le conas a n-éireoidh le hÉirinn an 17 SFI a chomhlíonadh laistigh den tír faoin mbliain 2030 agus a thacóidh lena gcur chun feidhme ag leibhéal domhanda. Tugtar léargas ann ar chur chuige 'uile-Rialtais' maidir leis na SFlanna, a bheidh mar bhonn le príomhshruthú na SFlanna i mbeartais náisiúnta. Cuirfear go leor de na bearta trína n-éireoidh le hÉirinn na SFlanna a chomhlíonadh i gcrích laistigh de

chomhthéacs Thionscadal Éireann 2040 (ina gcuimsítear an Creat Náisiúnta Pleanála go dtí 2040 agus Plean Forbartha Náisiúnta 2018-2027), arb ionann é agus tionscnamh beartais uileghabhálaigh an Rialtais a bheidh mar bhonn lena chinntiú gur tír níos fearr do gach uile dhuine a bheidh in Éirinn. Bíonn tionchar acu sin, dá réir, ar bheartas réigiúnach agus ar an bPlean Forbartha.

Bunphrionsabal den Plean Forbartha seo é Spriocanna Forbartha Inbhuanaithe a chomhlíonadh. Tá na cuspóirí téamacha seo leabaithe go domhain i mBeartais agus i gCuspóirí an Phean agus tá breithniú déanta ar chuid acu mar chuid de cheanglais tuairiscithe agus faireacháin na bPleananna.

Tá an comhthéacs a bhaineann leis seo sonraithe i gCaibidil 2: Todhchaí Inbhuanaithe a Sholáthar. Mar chuid de seo, tá béim ar leith á leagan ar Athrú Aeráide, ar bagairt dhomhanda é lena mbaineann iarmhairtí áitiúla. Cé go mbaineann éiginnteachtaí le suntas agus le méid impleachtaí a athraithe aeráide, tá an Chomhairle tiomanta do dhéileáil le hathrú aeráide ar bhealach réamhghníomhach trí bhreithniú cúramach a dhéanamh ar threoir agus ar straitéisí beartais. Tá aitheantas tugtha do bhrú gan choinne a bheith ar bhithéagsúlacht an domhain freisin.

## 1.9.2 Comhthéacs Eorpach

### 1.9.2.1 Eoraip 2020

Tá spásphleanáil Eorpacha nasctha go dlúth le roinnt beartas agus clár trasnáisiúnta, réigiúnach, geilleagrach agus timpeallachta. I láthair na huaire, tá beartas comhtháthaithe an Aontais Eorpaigh roinnte in 11 Chuspóir Théamacha (CT) (féach ar Fhigiúr 1.3), a bhfuil sé mar aidhm leis éagothroime a laghdú i bhforbairt a dhlínsí agus cur le tosaíochtaí a bhaineann le fás cliste, inbhuanaithe agus uilechuimsitheach atá sonraithe i Straitéis 'Eoraip 2020'.



**Figiúr 1.3: 11 Chuspóir Théamacha AE**

Is é Straitéis Eoraip 2020 clár oibre an Aontais Eorpaigh (AE) le haghaidh fáis agus post, agus tá béim á leagan sa Straitéis ar fhás cliste, inbhuanaithe agus uilechuimsitheach a bhfuil sé mar aidhm leis na laigí struchtúrtha i ngeilleagar na hEorpa a sháru, a iomaíochas agus táirgiúlacht a fheabhsú agus tacú le geilleagar margaidh shóisialta inbhuanaithe. Tá an chéad tréimhse clársceidealaithe AE eile, 2021-2027, á forbairt, agus tá comhtháthú le tabhairt faoi deara idir beartas críochach agus comhtháthaithe sa phróiseas seo, a chiallóidh go mbeidh níos mó béime á leagan ar sholáthar beartais spásúil náisiúnta agus réigiúnach. Tá creat nua curtha chun cinn ag an gCoimisiún Eorpach don Bheartas Forbartha Réigiúnaí agus Comhtháthaithe a bheidh ann amach anseo ina sainiúntaítear 5 phríomhchuspóir:

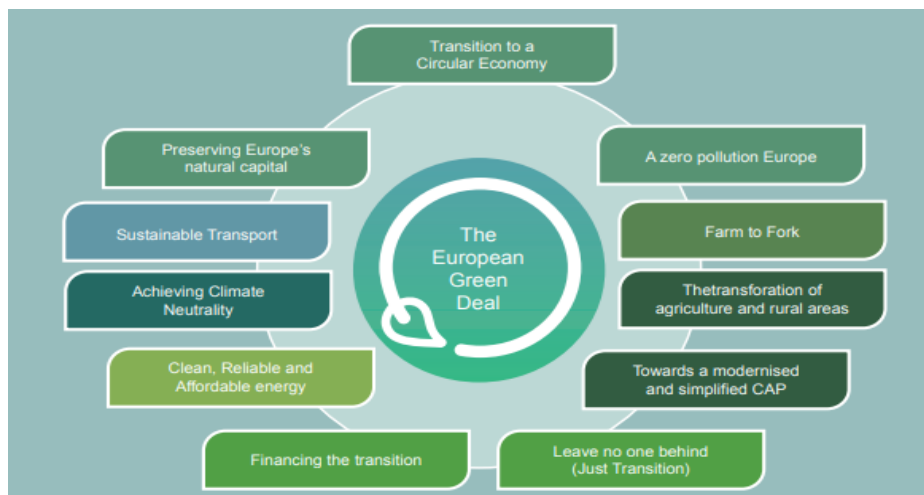
1. Eoraip níos cliste (claoclú nuálach agus cliste geilleagrach).

2. Eoraip ísealcharbóin níos glaise (lena n-áirítear aistriú fuinnimh, an geilleagar ciorclach, oiriúnú don athrú aeráide agus bainistíocht riosca).
3. Eoraip níos nasctha (soghluaisteacht agus nascacht TFC).
4. Eoraip níos sóisialta (Colún Eorpach na gCeart Sóisialta).
5. Eoraip atá níos cóngaraí dá saoránaigh (forbairt inbhuanaithe ceantar uirbeach, tuaithe agus cósta agus tionscnamh áitiúil).

Tá siad seo aistrithe agus comhtháite i mbeartas an Phlean Forbartha Contae de réir mar is cuí. Trí ailíniú éifeachtach beartais a chinntiú, beidh ar chumas an Phlean Forbartha tacú le hinfheistíocht atá dírithe ar thosaíochtaí sainaitheanta ag scála Eorpach, náisiúnta, réigiúnach agus áitiúil, agus cabhrú le deiseanna comhpháirtíochta a shainaitheant agus maoiniú a fháil ó Chláir Oibríochtúla Réigiúnacha AE.

### 1.9.2.2 An Comhaontú Glas don Eoraip - 2019

Is straitéis fáis nua é an Comhaontú Glas don Eoraip a bhfuil sé mar aidhm leis an AE a athrú go dtí sochaí chothrom agus rathúil, le geilleagar nua-aimseartha, tíosach ar acmhainní agus geilleagar iomaíoch nach bhfuil aon ghlanastaíochtaí gás ceaptha teasa á dtuairisciú aige faoin mbliain 2050 agus áit a bhfuil an fás geilleagrach díchúpláilte ó úsáid acmhainní. Tá béim á leagan ar fholláine daoine a fheabhsú, a chinntiú go mbeidh an Eoraip neodrach ó thaobh carbóin de agus go mbeidh an ghnáthóg nádúrtha á cosaint a rachaidh chun tairbhe daoine, an phláinéid agus an gheilleagair. Is iad na haidhmeanna atá luaite leis an gComhaontú Glas a chinntiú go mbeidh an Eoraip neodrach ó thaobh carbóin de faoin mbliain 2050; saol an duine, ainmhithe agus plandaí a chosaint trí thruailliú a laghdú; cabhrú le cuideachtaí feidhmiú mar cheannairí domhanda in earnáil na dtáirgí agus na dteicneolaíochtaí glana; agus cabhrú le haistriú cóir agus cuimsitheach a chinntiú.



Figúir 1.4: An Comhaontú Glas don Eoraip



Figióir 1.5: Torthaí Straitéiseacha Náisiúnta - NPF

### 1.9.3. An Comhthéacs Náisiúnta Pleanála

#### 1.9.3.1 Tionscadal Éireann 2040

Is é Tionscadal Éireann 2040 tionscnamh beartais uileghabhálaigh an Rialtais d'fhonn a chinntiú gur tír níos fearr do chách a bheidh in Éirinn, tír a léiríonn cé muid féin agus céard iad na haidhmeanna atá againn. Cuimsítear i dTionscadal Éireann 2040 Creat Náisiúnta Pleanála 2040 (NPF) agus Plean Forbartha Náisiúnta 2018-2027.

#### 1.9.3.2 An Plean Forbartha Náisiúnta

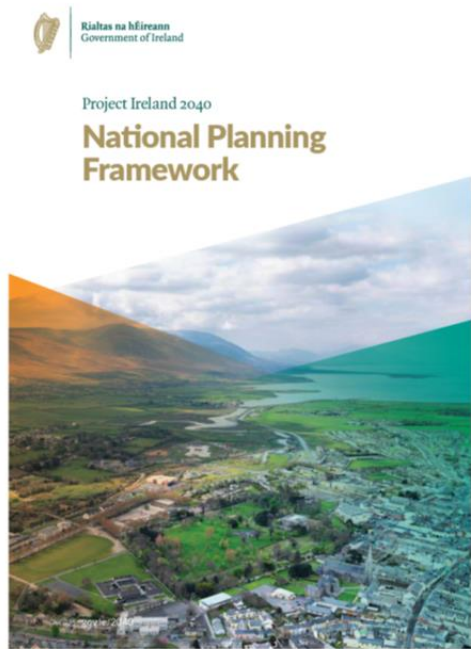
Sonraítear i bPlean Forbartha Náisiúnta 2018 - 2027 (NDP) na tosaíochtaí infheistíochta a bheidh mar bhonn le cur chun feidhme an Chreata Náisiúnta Pleanála.

#### 1.9.3.3 An Creat Náisiúnta Pleanála

Réamh-mheastar in NPF go méadóidh ár ndaonra náisiúnta 1 mhilliún sa 20 bliain amach romhainn. Éileoidh sé seo athrú suntasach sa tuiscint maidir le conas agus cá háit a mbeidh daoine ina gcónaí, ag obair agus ag taisteal, agus chun fás níos cothromaithe a chinntiú i suíomh lasmuigh de Mhórcheantar Bhaile Átha Cliath, áit a bhfuil an daonra ró-ard, a bhfuil an iomarca tithe agus post. Tá an plean seo bunaithe ar Thorthaí Straitéiseacha Náisiúnta agus ar Thosaíochtaí Infheistíochta Straitéiseacha atá sonraithe in NPF.

Sonraítear in NPF comhthéacs Pleananna Réigiúnacha agus Forbartha trí 10 dToradh Straitéiseacha Náisiúnta (TSNanna).

1. **Dlúthfhás;** Áiteanna níos mealltaí a chruthú ar féidir le daoine a bheith ag obair iontu agus ina gcónaí iontu trí fhás inbhuanaithe dlúthbhailte agus dlúthshráidbhailte a bhainistiú.
2. **Inrochtaineacht Réigiúnach Feabhsaithe;** Inrochtaineacht a fheabhsú idir príomhionaid daonra uirbeacha agus a gcuid réigiún.
3. **Geilleagair agus Pobail Tuaithe Treisithe;** Ár gceantair thuaithe a threisiú ionas go mbeidh príomhról acu inár bhféiniúlacht a shainiú, dlús a chur lenár ngeilleagar agus timpeallacht ar ardchaighdeán a chruthú.
4. **Soghluaisteacht Inbhuanaithe;** Mar chuid den phlean náisiúnta um maolú aeráide tacú le húsáid a bhaint as feithiclí leictreacha agus tionscnaimh taistil níos cliste sa chontae.
5. **Geilleagar Láidir, a bhfuil Fiontar, Nuálaíocht agus Scileanna ag tacú leis;** Tionscnóirí geilleagracha réigiúnacha a fhorbairt agus trí thacú le deiseanna chun an geilleagar tuaithe a éagsúlú agus a threisiú, tairbhe a bhaint as an bpoitéinseal a bhaineann le háiteanna.
6. **Nascacht Idirnáisiúnta ar Ardchaighdeán;** Rochtain ar ár gcalafoirt agus aerfoirt a fheabhsú.
7. **Áiseanna agus Oidhreacht Feabhsaithe;** A chinntiú go bhfuil ár mbailte agus sráidbhailte mealltach agus gur féidir leo dea-chaighdeán maireachtála a thairiscint. Infheistiú i riocht phoiblí atá dea-dheartha, lena n-áirítear spásanna poiblí, páirceanna agus sráideanna agus bonneagar caitheamh aimsire. Taitneamhachtaí a sholáthar i gceantair thuaithe cosúil le páirceanna náisiúnta agus foraoise, turasóireacht bunaithe ar ghníomhaíocht agus conairí cosúil le glasbhealaí, gormbhealaí agus bealaí portaigh.
8. **Aistriú chuig Sochaí Ísealcharbóin agus Sochaí atá Seasmhach ó thaobh na hAeráide;** Bunaítear sa Staid Beartais Náisiúnta Aeráide an cuspóir náisiúnta a bhaineann le haistriú chuig geilleagar iomaíoch, ísealcharbóin, seasmhach ó thaobh na haeráide de agus inbhuanaithe ó thaobh na timpeallacht de a chinntiú faoin mbliain 2050.
9. **Bainistíocht Inbhuanaithe Uisce, Dramhaíola agus Acmhainní Timpeallachta eile;** Beidh níos mó tábhachta ná riamh ag baint le caomhnú agus feabhsú cháilíocht na n-acmhainní seo i ndomhan plódaithe agus iomaíoch agus lenár na-acmhainn úsáidí tairbheacha a chruthú ó tháirgí ar glacadh leo mar dhramhaíl roimhe seo, rud a bheidh mar bhonn le buntáistí a chruthú don gheilleagar ciorclach.
10. **Rochtain ar Sheirbhísí Cúraim Sláinte, Oideachais agus Sláinte ar Ardchaighdeán;** Is saintréith shainiúil a bhaineann le háiteanna mealltacha, rathúla agus iomaíocha é rochtain mhaith ar raon seirbhísí oideachais agus sláinte ar ardchaighdeán, i gcoibhneas le scála réigiúin, cathrach, baile, comharsanachta nó pobail. Cumasóidh dlúthfhás cliste i gceantair uirbeacha agus pobail láidre chobhsaí tuaithe soláthar feabhsaithe agus éifeachtach raon seirbhísí inrochtana.



Sonraítear sa Chreat seo an fhís a bhaineann le forbairt agus infheistíocht in Éirinn idir seo agus 2040. Chomh fada is a bhaineann le fás foriomlán daonra agus fostaíochta agus soláthar tithíochta nua, díreofar ar na cúig chathair seo a leanas - Baile Átha Cliath, Corcaigh, Luimneach, Gaillimh agus Port Láirge - agus beifear ag súil go mbeidh na contaetha sin in ann freastal ar 50% den fhás foriomlán náisiúnta, agus go mbeidh bailte, sráidbhailte agus ceantair thuaithe, idir bheag agus mhóra, na hÉireann, in ann freastal ar an 50% eile den fhás.

Tá sé riachtanach go mbeadh úsáid éifeachtúil á baint as an talamh le haghaidh forbairt inbhuanaithe. Leagtar béim sa Chreat Náisiúnta Pleanála (NPF) ar an bpointe gurb é formáid fhisiciúil na forbartha uirbí ceann de na





dúshláin forbartha náisiúnta is mó agus tá dlúthfhás sainaitheanta mar cheann de na Torthaí Straitéiseacha Náisiúnta. Cuimsítear anseo céatadán níos mó d'fhorbairt chónaithe agus d'fhorbairt eile a chur ar fáil laistigh de cheantar foirgnithe reatha lonnaíochtaí agus aistriú ó bhéim a bheith á leagan ar fhorbairt láithreán úrnua chun ár riachtanais forbartha a chomhlíonadh. Riamh anall bhain níos mó deacrachta le tuilleadh dlúthfhorbartha a chruthú i gcomparáid le próiseas leanúnach d'fhorbairt a dhéanamh i suíomhanna Láithreán Úrnua.

D'fhonn déileáil le meath tuaithe, beidh sé mar aidhm le céatadán suntasach d'fhás daonra agus geilleagrach náisiúnta díriú ar chreatlach bailte, sráidbhailte agus ceantar tuaithe níos lú agus béim a leagan ar athfhorbairt tailte tréigthe agus tearc-úsáidte laistigh de bhailte agus sráidbhailte beaga.

Go sonrach, ceanglaíonn NPF go mbeidh 30% de gach teach nua á sholáthar laistigh de lorg tógtha reatha na lonnaíochtaí. Baineann sé seo le lonnaíochtaí ag gach cineál scála laistigh den Chontae, idir na Príomhbhailte agus na sráidbhailte. Éileoidh sé seo go mbeidh úsáid níos fearr á baint as talamh tearcúsáidte lena n-áirítear láithreáin inlíonta agus athfhorbraíochta.

Tacaíonn na NPFanna, Cuspóir Beartais Náisiúnta 15 le forbairt inbhuanaithe ceantar tuaithe trí fhás a spreagadh agus moill a chur ar mheath i gceantair ina bhfuil an fásra daonra íseal nó ag meath le blianta anuas agus trí fhás ceantar a bhfuil tionchar láidir uirbeach acu a bhainistiú ar mhaith le rófhorbairt a sheachaint, agus ag an am céanna pobail bhríomhara tuaithe a chothabáil.

Cé go bhfuil an fhís atá sonraithe sa Chreat Náisiúnta Pleanála dírithe ar 2040, tá an Plean Contae seo dírithe ar an tréimhse idir seo agus 2028. Ní féidir le leibhéal athraithe atá á éileamh in NPF a chur chun feidhme láithreach baill agus beidh sé riachtanach roinnt timthriallta de phróiseas an Phlean Forbartha Contae a chur i gcrích sular féidir patrúin fhadtéarmacha d'fhorbairt inbhuanaithe a chinntiú. Tá an Plean Contae seo dírithe go príomha ar bhonnraith a leagan don athrú inbhuanaithe fadtéarmach.

#### 1.9.3.4 Ár dTodhchaí Tuaithe: Beartas Forbartha Tuaithe 2021-2025

Soláthraítear creat Náisiúnta in Ár dTochcháí Tuaithe atá dírithe ar fhorbairt cheantar tuaithe na hÉireann as seo go ceann roinnt blianta. De bhrí gur contae tuaithe den cuid is mó é Chiarraí, tá an doiciméad beartais seo thar a bheith ábhartha don chontae. Is é an aidhm atá leis an doiciméad beartais seo, forbairt agus athghiniúint ár mbailte agus sráidbhailte tuaithe a chur ag croílár na cinnteoireachta ionas gur ionaid bhríomhara iad a mbeidh fonn ar dhaoine lonnú iontu, a bheith ag obair iontu, saol sóisialta a bheith acu iontu, mar aon le roghanna siúil, rothaíochta agus iompair phoiblí a bheith ar fáil chun daoine agus áiteanna a nascadh lena chéile. Baineann bunspríocanna inghnóthaithe atá le fáil sa doiciméad beartais seo leis na réimsí seo a leanas:

- Cianobair – a mbeidh an Plean Náisiúnta Leathanbhanda ag tacú léi,
- Bailte agus Sráidbhailte Tuaithe a Athbheochan,
- Poist i gCeantair Thuaithe na hÉireann,
- Cónaí faoi Tuath,
- Turasóireacht, Cultúr & Oidhreacht Uathúil Cheantar Tuaithe na hÉireann,
- Tacú le Pobail a dtodhchaí féin a chruthú,
- Talamháocht, an Earnáil Mhuirí agus Foraoiseacht,
- Pobail na nOileán agus an Chósta,
- Aistriú chuig geilleagar aeráidneodrach.



Tá na breithniúcháin seo curtha san áireamh sa phlean lena n-áirítear laistigh de Chroístraitéis an phlean agus Caibidil 9: Forbairt Gheilleagrach.

### 1.9.3.5 Tithíocht do Chách - Plean Tithíochta Nua d'Éirinn

Is é 'Tithíocht do Chách - Plean Tithíochta Nua d'Éirinn', a seoladh i Meán Fómhair 2021, plean tithíochta an rialtais idir seo agus 2030. Is plean ilbhliantúil, ilbhiliún euro é a bhfuil sé mar aidhm leis córas tithíochta na hÉireann a fheabhsú agus tuilleadh tithe de gach uile chineál a chur ar fáil do dhaoine a bhfuil riachtanais dhifriúla tithíochta acu. Is é cuspóir foriomlán an rialtais go mbeadh rochtain ag gach saoránach sa Stát ar thithe ar ardchaighdeán: -

- áit chónaithe a cheannach nó a ligean ar síos ag praghas inacmhainne
- áit chónaithe atá tógtha ar ardchaighdeán agus san áit cheart
- áit chónaithe a chiallaíonn gur féidir leis an duine tairbhe a bhaint as ardchaighdeán saoil

Is í fíis an rialtais maidir leis an gcóras tithíochta san fhadtéarma soláthar seasta tithíochta sna suíomhanna cearta a chinntiú agus córas a bhunú ar gné lárnach dó é inbhuanaitheacht gheilleagrach, shóisialta agus timpeallachta. Meastar go mbeidh ar an meán 33,000 teach nua le cur ar fáil in Éirinn idir 2021 agus 2030.

Tá ceithre chonair sonraithe sa bheartas lena chinntiú go bhfuil tithíocht ar fáil do chách: -

- tacú le húinéireacht tí agus inacmhainneachta mhéadaithe deireadh a chur leis na fadhbanna a bhaineann le bheith gan dídean, cur le soláthar tithíocht shóisialta, agus tacú le cuimsiú sóisialta
- soláthar tithe nua a mhéadú
- déileáil le folúntas agus úsáid éifeachtúil an stoic reatha

Tá tionchar ag **Tithíocht do Chách** ar na beartais atá le fáil sa Phlean Forbartha a bhaineann le hathghiniúint bailte agus sráidbhailte, le dlús a chur faoi sholáthar cóiríocht chónaithe, ceannach talún, éagsúlú na gcineálacha tithíochta, tithíocht a sholáthar bunaithe ar riachtanais, áitribh fholmha a úsáid, réadmhaoín agus talamh oidhreachta, foireann oibre oilte a fhorbairt, bonneagar uisce & fuíolluisce a sholáthar, agus déileáil le dramhaíl tógála. Tráth foilsithe an Dréachtphlean seo, bhí cuspóirí agus gníomhartha **Tithíocht do Chách** díreach fógartha agus beidh siad á mbeachtú sna míonna amach romhainn go háirithe mar thoradh ar fhoilsiú threoirlínte Alt 28 agus forálacha reachtúla leasaitheacha eile. Tacaíonn an plean seo le cur chun feidhme chuspóirí Phlean Tithíocht do Chách.

### 1.9.3.6 Straitéis 20 Bliain Don Ghaeilge 2010-2030

Déantar cur síos i Straitéis 2010-2030 ar na beartais gheilleagracha, shóisialta agus forbartha cultúrtha a bhaineann leis an nGaeltacht agus cuimsítear ann beartais ar leith a bhaineann le tionscnaimh chultúrtha agus theangeolaíochta agus tionscadail atá bunaithe ar an teanga. Sa chomhthéacs seo, baineann tábhacht ar leith le caomhnú agus le cur chun cinn na Gaeilge sa Ghaeltacht chomh fada is a bhaineann le hoidhreachta, cultúr agus saibhreas na teanga a chaomhnú agus a chosaint san áit ar teanga teaghlaigh agus teanga phobail í an Ghaeilge.

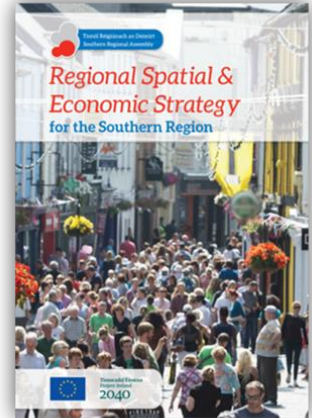
## 1.9.4 An Comhthéacs Réigiúnach Pleanála



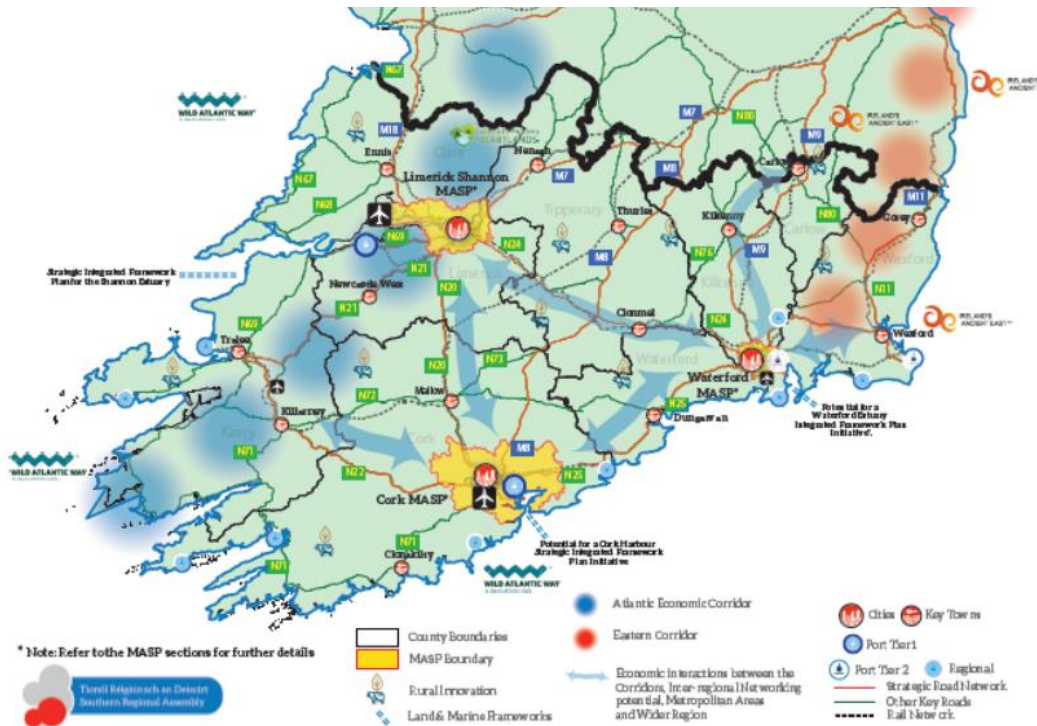
### 1.9.4.1 An Straitéis Réigiúnach Spásúlachta & Gheilleagrach do Réigiún an Deiscirt 2020 (RSES)

In RSES soláthraítear creat forbartha fadtéarmach, straitéiseach le haghaidh forbairt fhisiciúil, gheilleagrach agus shóisialta Réigiún an Deiscirt amach anseo. Sonraítear in RSES an fhís seo a leanas do Réigiún an Deiscirt:

- Cabhrú le gach áit barr a cumais a bhaint amach
- An timpeallacht a chosaint agus a fheabhsú
- Athrú aeráide a chomhrac go rathúil
- Rathúnas geilleagrach agus caighdeán saoil feabhsaithe a chinntiú dá saoránaigh ar fad
- Freastal ar fhás agus ar fhorbairt bhreithe i suíomhanna oiriúnacha



Tá sé mar aidhm le RSES forbairt chothrom réigiúnach a chinntiú agus Tionscadal Éireann 2040 – an Creat Náisiúnta Pleanála a chur chun feidhme ina iomláine. Cuirfear é seo chun feidhme i gcomhpháirt le húdaráis áitiúla agus le gníomhaireachtaí stáit chun an fhís seo a thabhairt chun beochta agus réigiún comhtháite agus inbhuanaithe a chruthú. Tá RSES i bhfeidhm ón 31 Eanáir 2020.



Figiúr 1.6: Mapa Straitéis RSES

#### Áirítear i measc Phríomhghnéithe RSES:

- Comhdhlúthaítear in RSES Toradh Straitéiseach Náisiúnta NPF, is é sin dlúthfhás trí na 3 chathair a neartú, agus Príomhbhailte sa réigiún, lena n-áirítear Trá Lí & Cill Airne, a d’fhéadfaí a fhorbairt.
- Maidir le nascacht réigiúnach a fheabhsú, foráiltear in RSES le haghaidh nasc uasghráidithe iompar agus digiteach sa Réigiún



- Foráiltear in RSES le haghaidh neartú agus feabhsú an chaighdeáin saoil i gceantair thuaithe éagsúla an Réigiúin.
- Tacaíonn RSES le soghluaisteacht inbhuanaithe, trí iompar poiblí, siúl, rothaíocht agus feithiclí leictreacha a sholáthar.
- Is é an aidhm atá ann go mbeidh geilleagar iomaíoch, nuálach agus táirgiúil sa réigiún.
- Tugtar tús áite in RSES don Athrú Aeráide ar fud an Réigiúin, atá mar bhonn leis an aistriú chuig geilleagar ísealcharbóin agus seasmhach ó thaobh na haeráide de.
- Déantar iarracht in RSES nascacht idirnáisiúnta an Réigiúin a bharrfeabhsú.
- Tacaíonn an Straitéis le héagsúlacht, teanga agus cultúr an Réigiúin, mar aon le sócmhainní áineasa agus an oidhreacht nádúrtha agus thógtha.
- Forbairt inbhuanaithe atá á treorú ag plean
- Tacaíonn RSES le coincheap an Réigiúin Shláintiúil agus Foghlama agus Réigiún Idirnáisiúnta ionchuimsitheach.

Bhí tionchar ag an gCreat Náisiúnta Pleanála (NPF) agus ag an Straitéis Réigiúnach Spásúlachta & Gheilleagrach (RSES) do Réigiún an Deiscirt ar na beartais agus cuspóirí a bhaineann le riachtanais agus fás an Chontae amach anseo. Tá forbairt déanta ar na téamaí agus cuspóirí thuasluaite sna beartais agus cuspóirí atá le fáil sna rannóga éagsúla den Phlean Forbartha Contae.

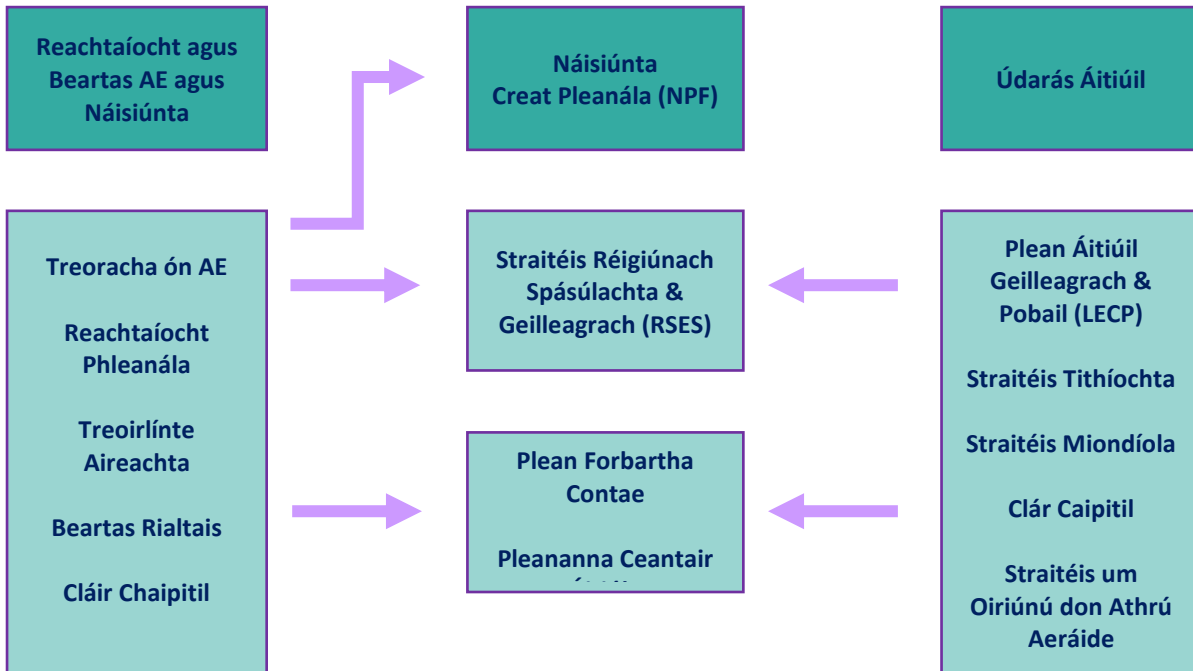
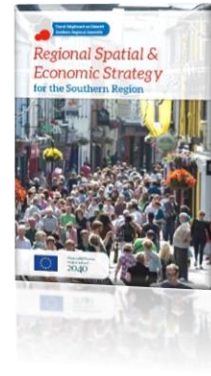
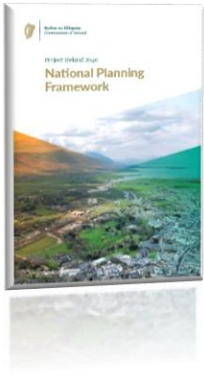
#### **1.9.4.2 Plean Fiontraíochta Réigiún an Iardheiscirt go dtí 2020**

Tá an plean seo ag cur leis an rath a bhí ar an bPlean Gnímh Fostaíochta le haghaidh Réigiún an Iardheiscirt 2015-2017. Sainithníodh sa Phlean seo láidreachtaí agus deiseanna a bhaineann le réigiún an Iardheiscirt. Díreach cosúil leis an bPlean Gníomhaíochta Náisiúnta Fostaíochta do Cheantar an Iardheiscirt, sonraítear sraith gealltanais atá tugtha ag comhlachtaí poiblí, mar aon le roinnt gníomhartha atá le cur i bhfeidhm ag an earnáil phríobháideach, a thacódh le fás fiontar agus le cruthú fostaíochta. Is é an aidhm atá leis an bplean seo a chinntiú go bhfuil sé fós éifeachtach agus gur féidir leis leanúint le poist a chur ar fáil i réigiún an Iardheiscirt agus gur féidir leis déileáil leis an dúshlán a bheidh le sárú againn, lena n-áirítear Breatimeacht.

#### **1.9.5 An Comhthéacs Áitiúil**

##### **1.9.5.1 Plean Áitiúil Geilleagrach agus Pobail Chiarraí (PAGP) 2016-2022**

Tá Plean Áitiúil Geilleagrach agus Pobail (PAGP) 2016-2022 in úsáid taobh leis an bPlean Forbartha Contae agus tá ról níos láidre agus níos soiléire á chur ar fáil ann don rialtas áitiúil i ndáil le forbairt gheilleagrach agus pobail. Tá an creat seo ag tacú leis an bhfís atá sonraithe in *Putting People First: Action Programme for Effective Local Government* (DoECLG). Glactar le Plean Áitiúil Geilleagrach agus Pobail 2016-2022 mar phríomhdhoiciméad a bhfuil tionchar suntasach aige ar an bPlean Forbartha.



**Figiúr 1.7: Comhthéacs an Phlean Forbartha**

Gné lárnach de LECP é an contae a chur chun cinn mar áit ar cheart infheistiú inti, a mbeadh fonn ar dhaoine cónaí ann agus ar mhaith le daoine cuairt a thabhairt air. Cé go mbeidh an obair seo á treorú ag an earnáil phoiblí, beidh ról lárnach ag gnólachtaí atá bunaithe sa cheantar cheana féin in aird ar tharraingt ar an eispéireas dearfach atá mar bhonn le gnó a dhéanamh agus le maireachtáil i gCiarraí. Is den tábhacht é go bhforbraítear an earnáil fiontraíochta sa chontae, trí cheannairí branda cosúil le *Kerry Group* (Lios Tuathail), *Dairymaster* (An Tóchar), *Drioglan* an Daingin (Daingean Uí Chuis) agus *Fexco* (Cill Orglan).

**1.9.5.2 Straitéis & Plean Gníomhaíochta Turasóireachta Chontae Chiarraí 2016-2022**

Is cuid lárnach de Phlean Áitiúil Geilleagrach agus Pobail 2016-2022 Chomhairle Contae Chiarraí é an Straitéis Turasóireachta. Is é an aidhm atá leis an straitéis lántairbhe a bhaint, ar bhealach inbhuanaithe, as an mbealach a gcuireann an earnáil turasóireachta le caighdeán saoil, an geilleagar, fostaíocht agus forbairt pobail áitiúil, trí aird ar leith a thabhairt ar chothabháil agus ar chosaint oidhreachta nádúrtha, thógtha, chultúrtha agus theangeolaíoch an chontae.

**1.9.5.3 Straitéis um Oiriúnú don Athrú Aeráide Chomhairle Contae Chiarraí 2019-2024**

Tá Ciarraí suite laistigh de Réigiún um Ghníomhú ar son na hAeráide Bhord Farraise Theas an Atlantaigh agus glactar le Ciarraí mar cheann den 4 Réigiún um Ghníomhú ar son na hAeráide. Glactar leis an réigiún seo mar an réigiún is soghabhálach i leith an athraithe aeráide as measc cheithre Réigiún um Ghníomhú ar son na



hAeráide na hÉireann, bunaithe ar a shuíomh agus mar gheall ar ghnáthghaotha/stoirmeacha agus frontaí aimsire an Atlantaigh.

Is é an Straitéis um Oiriúnú don Athrú Aeráide seo tús an phróisis pleanála oiriúnaithe i gComhairle Contae Chiarraí agus an chéad chéim i ndáil le cur lenár n-eolas agus tuiscint ar ár n-aeráid athraitheach, seasmhacht a fhorbairt, agus freagairtí éifeachtacha ar na bagairtí atá á gcruthú ag athrú aeráide a chumasú.

Seo a leanas fíis Chomhairle Contae Chiarraí - *ról ceannaireachta a bhaineann le measúnú agus freagairt d'impleachtaí an athraithe aeráide a chomhlíonadh, ról gníomhach a ghlacadh ndáil leis na rioscaí agus deiseanna a bhaineann le haeráid atá ag athrú agus todhchaí sheasmhach a fhorbairt le haghaidh agus i dteannta le pobail Chontae Chiarraí*. Táthar ag tacú leis an bhFís seo trí chur chun feidhme na gníomhartha atá sonraithe faoi chuspóirí ardleibhéil.

#### 1.9.5.4 Plean Corparáideach Chomhairle Contae Chiarraí 2019-2024 (arna leasú)

Sonraítear sa Phlean seo treo straitéiseach, fíis agus cuspóirí Chomhairle Contae Chiarraí le haghaidh na tréimhse idir seo agus 2024.

Seo a leanas na 8 gculpóir straitéiseacha:

- Seirbhísí Poiblí den Chéad Scoth a chur ar fáil dár Saoránaigh
- Tacú le Forbairt Gheilleagrach, Fiontraíocht agus Cruthú Fostaíochta
- Comhpháirtíochtaí Láidre Cumhachtacha a bhunú chun poitéinseal an Chontae a bharrfheabhsú
- Tacú le hinbhuanaitheacht agus aistriú chuig Geilleagar Ísealcharbóin agus Treoir a thabhairt maidir le Gníomhú ar son na hAeráide
- Acmhainn eagraíochta a fhorbairt trí nuálaíocht agus barr feabhais na foirne
- Bonneagar inbhuanaithe a fhorbairt chun freastal ar riachtanais ár saoránach, pobal agus riachtanas gnó amach anseo
- An Pobail níos Leithne a spreagadh, rannpháirtíocht a mhéadú agus ag an am céanna tacú le cuimsiú sóisialta, comhionanna, cearta an duine agus bearta aoisbháúla
- Clár éifeachtach Freagartha do COVID-19 & téarnamh geilleagrach a fhorbairt

Seo a leanas ráiteas misean **Phlean Corparáideach Chomhairle Contae Chiarraí 2019-2024** *'feabhsú geilleagrach, sóisialta, cultúrtha agus timpeallachta ár gcontae a threorú ar bhealach inbhuanaithe d'fhonn a chinntiú go contae iontach í Chiarraí le maireachtáil inti, cuairt a thabhairt uirthi, foghlaim inti, obair inti, gnó a dhéanamh inti agus infheistiú inti. Beidh meas againn ar an am atá caite agus tabharfaimid go fonnmar faoin todhchaí, agus tabharfaimid aitheantas dá n-oidhreacht uathúil chultúrtha agus shóisialta agus spóirt agus dár gceantar Gaeltachta.*  
*Gach rud is féidir a dhéanamh chun saol na ndaoine agus na gcuariteoirí a fheabhsú'*



### 1.9.5.5 Plean um Théarnamh Geilleagrach COVID-19 Chontae Chiarraí 2021

Soláthraítear i bPlean um Théarnamh Geilleagrach COVID-19 Chontae Chiarraí 2021 an creat foriomlán le haghaidh forbairt gheilleagrach an Chontae, sa ghearrthéarma agus sa mheántéarma, agus forbraíodh an Plean mar fhreagairt do na dúshláin agus do na deiseanna nach mór do Gheilleagar Chiarraí déileáil leo. Tá an doiciméad seo comhtháthaithe sa phlean, de réir mar is cuí agus tá sé curtha san áireamh freisin mar aguisín leis an bplean chun críche tagartha.

### 1.10 Ráiteas agus Measúnuithe Timpeallachta

De bhun Alt 10 (1)(D) de na hAchtanna um Pleanáil & Forbairt arna leasú, ní mór go gcuimseofaí i bplean forbartha ráiteas scríofa ina léirítear go bhfuil na cuspóirí forbartha sa phlean forbartha comhsheasmhach, a mhéid agus is féidir, le caomhnú agus cosaint na timpeallachta.

#### 1.10.1 Measúnuithe agus Breithniúcháin Timpeallachta

Ceanglaíonn próiseas ullmhúcháin an Phlean Forbartha Contae go soláthraítear 3 Mheasúnacht Timpeallachta dhifriúla. Soláthraítear faisnéis sna measúnachtaí timpeallachta maidir le roinnt príomhfachtóirí agus feidhmíonn siad mar bhonn eolais le haghaidh lucht déanta beartas agus an phobail maidir leis na héifeachtaí a bheidh ag an bPlean ar ghnéithe áirithe den timpeallacht nuair a chuirfear chun feidhme é.

Seo a leanas na trí mheasúnacht atá i gceist: -

- Measúnacht Straitéiseach Timpeallachta (SEA) ina ndéantar measúnú ar na héifeachtaí suntasacha is dócha a bheidh ag an bPlean ar an timpeallacht.
- Measúnacht Oiriúnach (AA), atá le fáil i dTuarascáil Tionchair Natura (NIR), ina ndéantar measúnú ar an dóchúlacht go mbeidh éifeachtaí díobhálacha ar shláine Láithreán Eorpach (láithreáin Natura 2000)
- Measúnú Straitéiseach Riosca i gcás Tuilte (SFRA) ar an riosca i gcás tuilte sa phlean agus i mbeartais ghaolmhara.

Lena chois sin, ceanglaítear ar an bPlean breithniú a dhéanamh ar reachtaíocht agus treoir timpeallachta ábhartha eile lena n-áirítear, an Chreat-treoir Uisce, an Treoir maidir le Sliogiasc, an Treoir maidir le Cóireáil Fuíolluisce, na hAchtanna um Fhiadhúlra, Achtanna na Séadchomharthaí Náisiúnta agus na hAchtanna um Bainistiú Dramhaíola.

#### 1.10.2 Ráiteas Timpeallachta

Tá Measúnú Straitéiseach Timpeallachta (SEA), Measúnacht Oiriúnach (AA) agus Measúnú Straitéiseach Riosca i gcás Tuilte (SFRA) déanta mar chuid den dréachtphlean seo. Níl aon chuspóirí forbartha sainitheanta ag na measúnuithe seo ar dócha go mbeidh éifeachtaí suntasacha acu ar an Timpeallacht nó tionchair dhíobhálacha ar láithreáin Natura 2000. Breithnítear, dá réir sin, go bhfuil na cuspóirí forbartha atá sonraithe sa Dréachtphlean comhsheasmhach, a mhéid agus is féidir, le caomhnú agus cosaint na timpeallachta.

Leanfar le SEA, AA agus SFRA i rith phróiseas déanta an phlean de réir mar a chuirfear leasuithe i bhfeidhm ar an Dréachtphlean seo.

### 1.11 Ráiteas maidir le Cur Chun Feidhme Treoirlínte Aireachta

De réir Alt 28 d'Achtanna um Pleanáil & Forbairt 2000-2019, ceanglóidh Údarás Áitiúil ráiteas leis an Dréachtphlean Forbartha: -



- A léiríonn conas ar chuir an tÚdarás Pleanála beartais agus cuspóirí an Aire i gcrích, atá le fáil i dTreoirlínte Alt 28, nuair a bhí an Dréachtphlean á ullmhú.
- Más cuí, sa chás gur chinn Údarás Pleanála nach féidir mar gheall ar nádúr agus saintréithe an cheantair, nó cuid den cheantar, beartais agus cuspóirí an Aire atá le fáil sna Treoirlínte a chur chun feidhme; soláthróidh an tÚdarás Pleanála sin cúiseanna maidir leis an gcinneadh agus an chúis nach bhfuil beartais agus cuspóirí an Aire curtha i bhfeidhm.

Breithnítear go bhfuil Treoirlínte Aireachta eisithe chuig Údarás Pleanála maidir lena bhfeidhmeanna faoi na hAchtanna um Pleanáil breithnithe ina n-iomláine nuair a bhí an Plean seo á fhorbairt de réir Alt 28 den Acht um Pleanáil agus Forbairt, 2000, arna leasú. Tá cur síos déanta orthu seo in Aguisín 2 atá le fáil in Imleabhar 1: Aguisíní