

DRÉACHTPHLEAN FORBARTHA CONTAE CHIARRAÍ 2022-2028

CAIBIDIL 11

AN TIMPEALLAIGHT



**11.0 An Timpeallacht****11.1 Réamhrá****11.2 Bithéagsúlacht****11.2.1 Ainmniúcháin Eorpacha/Náisiúnta****11.2.2 Páirc Náisiúnta Chill Airne agus Tearmann Bithsféir UNESCO Chiarraí****11.2.3 Bogaigh****11.2.4 Speicis Ionracha****11.2.5 Plean Uile-Éireann um Pailneoirí 2021-2025****11.2.6 Bonneagar Glas agus Gorm - Conairí Gorma Éiceolaíocha/Uirbeacha****11.2.7 Éiceolaíocht Uirbeach****11.2.8 Coillearnach agus Crainn****11.3 Truailliú Aeir, Torainn agus Solais****11.3.1 Truailliú Aeir****11.3.2 Truailliú Torainn****11.3.3 Truailliú Solais****11.3.3.1 Tearmann Idirnáisiúnta Spéir Dhorcha Chiarraí****11.3.3.2 Soilse agus Bithéagsúlacht****11.4 An Réimse Muirí****11.4.1 Pleanáil Spásúil Mhuirí****11.4.2 Creimeadh Cósta****11.4.3 Dumhcha Gainimh****11.4.4 Laghdú Cósta****11.4.5 Gradaim na dTránna Brataí Goirme agus na gCóstaí Glasa****11.5 Bainistíocht Talamhúsáide & Riosca i gcás Tuilte****11.5.1 Clár CFRAM****11.5.2 Leochaileacht Riosca i gcás Tuilte****11.5.2.1 Tástáil Fírinne an Chuir Chuige Sheicheamhaigh****11.6 Tírdhreach****11.6.1 Beartas Náisiúnta & Réigiúnach****11.6.2 Íogaireacht Tírdhreacha****11.6.3 Ainmniúcháin Tírdhreacha****11.6.3.1 Tírdhreacha atá Íogair ó thaobh Amhairc****11.6.3.2 An Ceantar Tuaithe go Ginearálta****11.6.4 Forbairt i gCeantair Ainmnithe****11.6.5 Amharc agus Radhairc****11.7 Oidhreacht Gheolaíoch**



11.0 An Timpeallacht

11.1 Réamhrá

Is éard atá sa Chaibidil seo beartais agus prionsabail ghinearálta phleanála a chinnteoidh go mbeidh an timpeallacht nádúrtha, bithéagsúlacht agus éiceachórais á gcosaint, agus go mbeidh buntáistí le baint as gach earnáil den tsochaí as, agus go gcabhraíonn an timpeallacht leis na hiarrachtaí atá ar bun cailiteanas na bithéagsúlachta agus díghrádú na n-éiceachóras agus na timpeallachta a iompú droim ar ais. Tá Caibidil 13 Uisce agus Bainistíocht Dramhaíola ag tacú leis an gCaibidil seo.

Gné lárnach de RSES, den Phlean Forbartha Contae agus den Chroístraitéis é cosaint na timpeallacht, ina dtarraingítear aird ar an ngá atá lenár dtimpeallacht a chosaint agus a fheabhsú trí fhorbairt inbhuanaithe, aistriú chun sochaí atá neodrach ó thaobh carbóin de, ina bhfuil saibhreas bithéagsúlachta agus atá seasmhach ó thaobh na haeráide agus geilleagar atá inbhuanaithe ó thaobh na timpeallachta de faoin mbliain 2050.

Cuimsítear i dtimpeallacht nádúrtha Chontae Chiarraí saibhreas gnéithe a áirítear ina measc carachtar an Chontae. Is cuid de phearsantacht ‘glas’ Chiarraí é a tírdhreacha éagsúla agus tá neart ábhar bróid sa Chontae. Tá tionchar ag a suíomh geografach ar na gnéithe seo, na dálaí aeráide, an tionchar domhanda athraitheach ar dhálaí timpeallachta agus aeráide, mar aon le tionchar iompar an duine ag leibhéal áitiúil.

Áirítear i measc timpeallacht nádúrtha an chontae; an tírdhreach uathúil a bhfuil cáil air ar fud an domhain mhóir, lena n-áirítear na sliabhraonta is airde sa tír, páirc náisiúnta Chill Airne & páirc náisiúnta Dhoire Fhionán, aibhneacha salmainidí, foirmíochta drámata cósta lena n-áirítear aghaidheanna géara aille agus trána gainmheacha móra, oileáin cháiliúla lena n-áirítear láithreán oidhreacht domhanda UNESCO, Sceilg Mhichíl agus An Blascaod Mór, na leithinsí suntasach ó An Ribhéar ó Dheas go dtí Béal na Sionainne ó Thuaidh; an éagsúlacht éiceolaíoch idir tírdhreacha cosanta Réigiún an Neidín agus ceantar nocht Iarthar Chiarraí agus na hardtailte, Bithsféar UNESCO Chiarraí lena n-áirítear Páirc Náisiúnta Chill Airne agus Na Cruacha Dubha, féaraigh mhéithe Chiarraí Thuaidh agus na hardtailte móintigh; an fiadhúlra lena n-áirítear Fianna Dúchasacha Chill Airne, cnádán agus diúilicíní péarla. Tá an timpeallacht nádúrtha seo faoi thionchar agus ag síorathrú mar thoradh ar thionchar na haeráide measartha, neart báistí agus gnáthghaotha thiar theas agus tionchar an Aigéin Atlantaigh.

Mar aon lena luach intreach féin, soláthraíonn an timpeallacht nádúrtha deiseanna le haghaidh gníomhaíochtaí áineasa, fostaíocht agus turasóireacht inbhuanaithe agus chomh maith leis sin soláthraíonn an timpeallacht acmhainní nádúrtha cosúil le huisce óil agus amhábhair ar féidir leo forbairt inbhuanaithe a éascú. Tá sé riachtanach na gnéithe seo a chosaint ag na caighdeáin a cheanglaítear i reachtaíocht náisiúnta agus i dTreoracha Eorpacha, agus ag an am céanna forbairt inbhuanaithe a éascú i suíomhanna oiriúnacha chun fás agus forbairt inbhuanaithe gheilleagrach a éascú.

Baineann suntas ar leith freisin le caomhnú na bithéagsúlachta i gCiarraí ó tharla oidhreacht shaibhir nádúrtha de ghnáthóga fiadhúlra, speiceas, gnéithe agus tírghnéithe geolaíocha a bheith ann, lena n-áirítear gnéithe áirithe a mbaineann tábhacht idirnáisiúnta leo.

11.2 Bithéagsúlacht

Le blianta beaga anuas, tá an téarma “bithéagsúlacht” in úsáid seachas focail níos coitianta cosúil le “fiadhúlra”, “oidhreacht nádúrtha” nó “dúlra”. Is éard a chiallaíonn an téarma ‘bithéagsúlacht’ “an saol uile ar Domhan” agus tá ról lárnach aice i gconas a bhfeidhmíonn “an dúlra” mórthimpeall orainn agus conas a sholáthraíonn sé go leor seirbhísí dúinn. “Seirbhísí éiceachórais” a thugtar orthu agus áirítear ina measc aer glan, uisce, bia, breosla, cógais, caitheamh aimsire agus cosaint ó theagmhais adhaimsire a sholáthar. Chomh maith leis sin, tacaíonn bithéagsúlacht le pailniú; ithirhorthúlacht agus rialaíonn sí ár n-aeráid. Tacaíonn bithéagsúlacht le go leor dár ngníomhaíochtaí geilleagracha, táirgeadh bia go háirithe. Chomh maith leis sin, tá bithéagsúlacht ag tacú lenár sláinte agus lenár bhfolláine. Tharraing COVID-19 agus na srianta a cuireadh i



bhfeidhm dá bharr aird ar luach na timpeallachta nádúrtha i gcomhthéacs ár sláinte fhisiciúil agus folláine mheabhairshláinte.

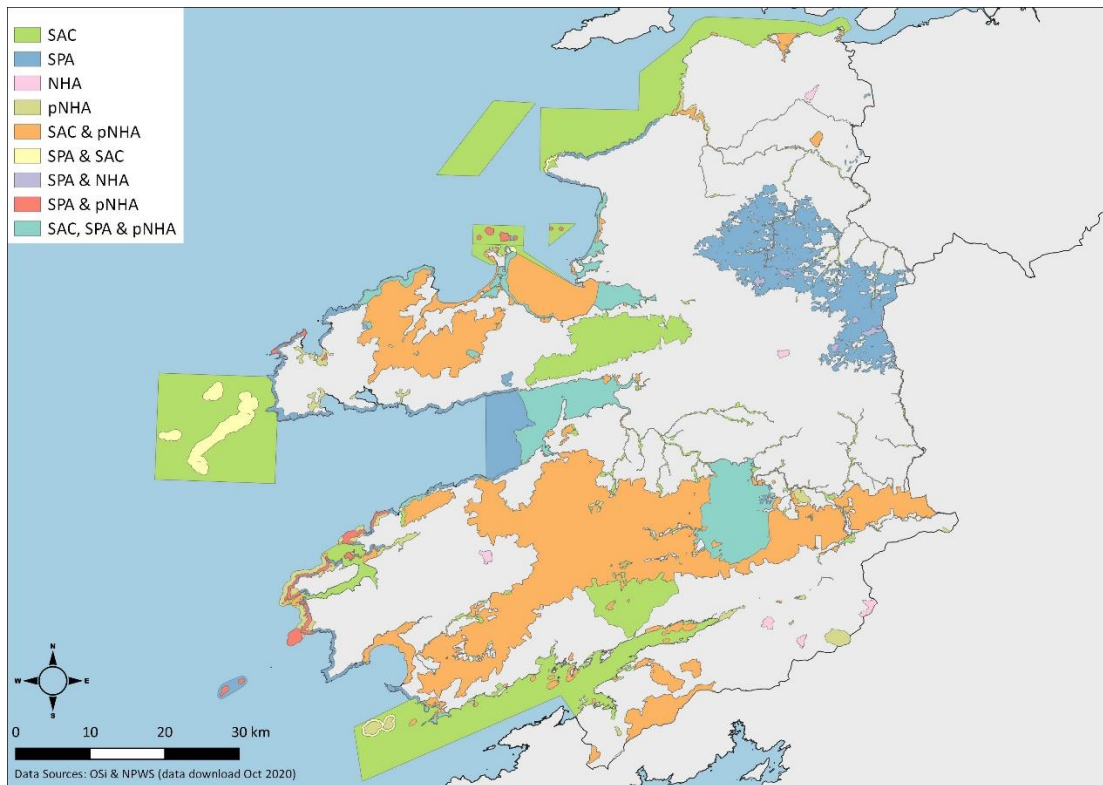
I mbeagán focal, tá bithéagsúlacht riachtanach i gcomhthéacs shaol an duine. Tacaíonn bithéagsúlacht le gníomhaíochtaí uile an duine nach mór. Ábhar mór buartha, áfach, is ea go bhfuil meath suntasach i mbithéagsúlacht dhomhanda á dtuairisciú in go leor tuarascálacha idirnáisiúnta. Tá fianaise ar an méid seo le fáil sa tuarascáil is déanaí a d'fhoilsigh EPA - Tuarascáil maidir le Staid na Timpeallachta 2020. Ar an gcuma chéanna, tarraingítear aird i dtuarascálacha foilsithe EPA maidir le Stádas Cháilíocht an Uisce in Éirinn, 2013-2018 (foilsithe in 2019) ar roinnt treochtaí náisiúnta ar ábhar imní iad a bhaineann le sláinte éiceolaíoch agus cáilíocht an uisce in aibhneacha, lochanna, inbhir, screamhuisce agus uiscí cósta na hÉireann. I dteannta leis na treochtaí seo atá le tabhairt faoi deara sa domhan nádúrtha ar ábhar mór buartha iad tá dúshláin eile le sárú a bhaineann leis an athrú aeráide. Ní éireoidh le hÉirinn, nó Chiarraí go deimhin, teacht slán ó iarmhairtí na dtreochtaí domhanda seo.

Tá bithéagsúlacht éagsúil agus ilchineálach le fáil i gCiarraí. Tá breis is 40% den chontae ainmnithe faoi ghréasán Natura 2000 fianaise ann féin ar shuntas oidhreacht nádúrtha an chontae ag leibhéal Eorpach. Is iad na príomhbhagairtí don bhithéagsúlacht laistigh agus lasmuigh de cheantair ainmnithe, cailteanas gnáthóg, díghrádú agus/nó ilroinnt. Mar phlean talamhúsáide, tá ról tábhachtach ag an bPlean Forbartha Contae i bpatrúin forbartha inbhuanaithe a threorú agus ar an tslí sin cosaint agus bainistíocht inbhuanaithe ár mbithéagsúlachta, acmhainní nádúrtha san áireamh, a chosaint. Tá dlús curtha le déanaí freisin faoi bhithéagsúlacht mar mhodh chun athrú aeráide a mhaolú agus dul in oiriúint dó. Go háirithe, tairgeann sé réitigh dúlrbhunaithe le haghaidh go leor de na dúshláin aeráide atá le sárú againn. Tacaítear le cur chuige iltairbhí nó comhthairbhí i ndáil le caomhnú na bithéagsúlachta sa Phlean Forbartha Contae seo. Tá cuspóirí/beartais curtha san áireamh a bhfuil sé mar aidhm leo bithéagsúlacht an chontae a chosaint, a cumas freagairtí dearfacha/iltairbhí/comhthairbí don athrú aeráide a thairiscint agus treochtaí meatha a iompú droim ar ais.

11.2.1 Ainmniúcháin Eorpacha/Náisiúnta

Tá an bhithéagsúlacht á cosaint i reachtaíocht Idirnáisiúnta, Eorpach agus Náisiúnta, go háirithe Treoracha an AE maidir le Gnáthóga agus Éin, an tAcht um Pleanáil agus Forbairt (Leasú), 2001 (arna leasú), Rialacháin an AE (Gnáthóga Nádúrtha) 2011 agus Achtanna um Fhiadhúlra na hÉireann (1976 agus 2000)

Is éard atá i gceist le láithreáin Natura 2000 (ar a dtugtar Láithreáin Eorpacha freisin, tá an dá théarma in úsáid sa phlean seo), gréasán uile-AE de limistéir chosanta dúlra ar a dtugtar Limistéir faoi Chosaint Speisialta (SPAnna) agus Limistéir faoi Chaomhnú Speisialta (SACanna). Is iad seo croílár bheartas dúlra & bithéagsúlachta an Aontais Eorpaigh agus tá siad bunaithe ar na Treoracha maidir le Gnáthóga agus maidir le hÉin. Is é an aidhm atá le gréasán Natura 2000 marthanacht fhadtéarmach na speiceas agus na ngnáthóg is luachmhaire agus is mó atá i mbaol san Eoraip a chinntiú. Tá sé mar aidhm leis an bplean seo an Gréasán Natura 2000 sa Chontae a chosaint agus a bhainistiú. Déanfaidh an tÚdarás Pleanála gach plean agus tionscadal a mheas d'fhonn a chinntiú go bhfuil Airteagal 6 den Treoir maidir le Gnáthóga á chomhlíonadh de réir *Mheasúnacht Chuí Pleananna agus Tionscadal in Éirinn* DEHLG (2010).



Mapa 11.1: Láithreáin Ainmnithe (SAC/SPA/NHA/pNHA)

Déantar forbairt díolmhaithe a dhídhíolmhú (i.e., forbairt a dteastaíonn cead pleanála lena haghaidh) sa chás go dteastaíonn Measúnacht Chuí le haghaidh oibreacha/forbartha. D'fhéadfaí dearbhú Alt 5 a lorg ón gComhairle maidir le cibé acu an bhfuiltear ag glacadh le haon obair bheartaithe (i) mar fhorbairt agus (ii) mar fhorbairt nach bhfuil díolmhaithe.

Áirítear i measc limistéar caomhantais atá ainmnithe go náisiúnta Limistéir Oidhreachta Nádúrtha (NHAnna) agus Limistéir Oidhreachta Nádúrtha molta (pNHAnna). Is ainmniúchán náisiúnta iad NHAnna a bunaíodh le hAcht um Fhiadhúlra (Leasú) 2000. Tá 9 NHA i gCiarraí atá ainmnithe le haghaidh gnáthóga talamh portaigh. Is láithreáin iad pNHAnna nach bhfuil stádas NHA luaithe leo ach lena mbaineann luach éiceolaíoch nó geolaíoch dá ainneoin sin. Tá 61 pNHA i gCiarraí (tá dúbailt i gceist le go leor láithreán Natura 2000) atá cosanta ag forálacha an Phlean Forbartha Contae.

Tá liosta de na hainmniúcháin caomhnaithe dúlra sa chontae le fáil in Imleabhar 1: Aguisíní agus á dtaispeáint ar Mhapa 11.1.

Bithéagsúlacht

Is cuspóir de chuid na Comhairle é:

- KCDP 11-1** A chinntiú go bhfuil ceanglais reachtaíocht ábhartha AE agus náisiúnta á gcomhlíonadh ag an gComhairle le linn di a cuid feidhmeanna a chur i gcrích, lena n-áirítear ceanglais Threoracha an AE maidir le hÉin agus Gnáthóga.
- KCDP 11-2** Luach agus sláine caomhnaithe dúlra na Limistéar Oidhreachta Nádúrtha (NHAnna) agus na Limistéar Oidhreachta Nádúrtha molta (pNHAnna) a chothabháil. Áireofar anseo aon láithreáin eile a d'fhéadfaí a ainmniú ag leibhéal náisiúnta i rith shaolré an phlean i gcomhar leis na gníomhaireachtaí stáit ábhartha.
- KCDP 11-3** Oibriú le gach páirtí leasmhar chun oidhrecht nádúrtha an Chontae a chaomhnú, a bhainistiú agus a fheabhsú más féidir lena n-áirítear gach gnáthóg, speiceas, tírdhreach agus oidhrecht



gheolaíoch lena mbaineann leas caomhnaithe agus tuiscint agus feasacht mhéadaithe ar oidhreacht nádúrtha an Chontae a chur chun cinn.

- KCDP 11-4** Tacú le réitigh dúlrahunaithe chun cuspóirí náisiúnta a chomhlíonadh a chabhróidh le geilleagar atá neodrach ó thaobh carbóin de a sholáthar faoin mbliain 2050.
- KCDP 11-5** Tacú le gníomhartha atá sonraithe sa Phlean Gníomhaíochta Náisiúnta Bithéagsúlachta agus i bPlean Gníomhaíochta Bithéagsúlachta Chomhairle Contae Chiarraí 2022 – 2028 agus na gníomhartha sin a éascú.
- KCDP 11-6** Tacú le grúpaí pobail atá i mbun tionscadal bithéagsúlachta agus le haon deiseanna a d'fhéadfadh a bheith mar thoradh ar mhaoiniú/ar dheontais bithéagsúlachta.
- KCDP 11-7** Tacú le soláthar inbhuanaithe rochtana agus faisnéise ag láithreáin oidhreachta nádúrtha ar fud an chontae, ag suíomhanna oiriúnacha.
- KCDP 11-8** Tacú le taifeadadh sonraí bithéagsúlachta sa chontae agus atreorú na sonraí chuig Ionad Náisiúnta le Sonraí Bithéagsúlachta.
- KCDP 11-9** Tacú le scéimeanna um Chomhshaol Talmhaíochta; Fóram Rochtana na gCruach Dubh, Cumann Caomhnaithe an Mhachaire; EIPanna; tionscadail EU LIFE agus cláir bhithéagsúlachta eile atá bunaithe nó beartaithe a chur i bhfeidhm sa chontae.

11.2.2 Páirc Náisiúnta Chill Airne agus Tearmann Bithsféir UNESCO Chiarraí

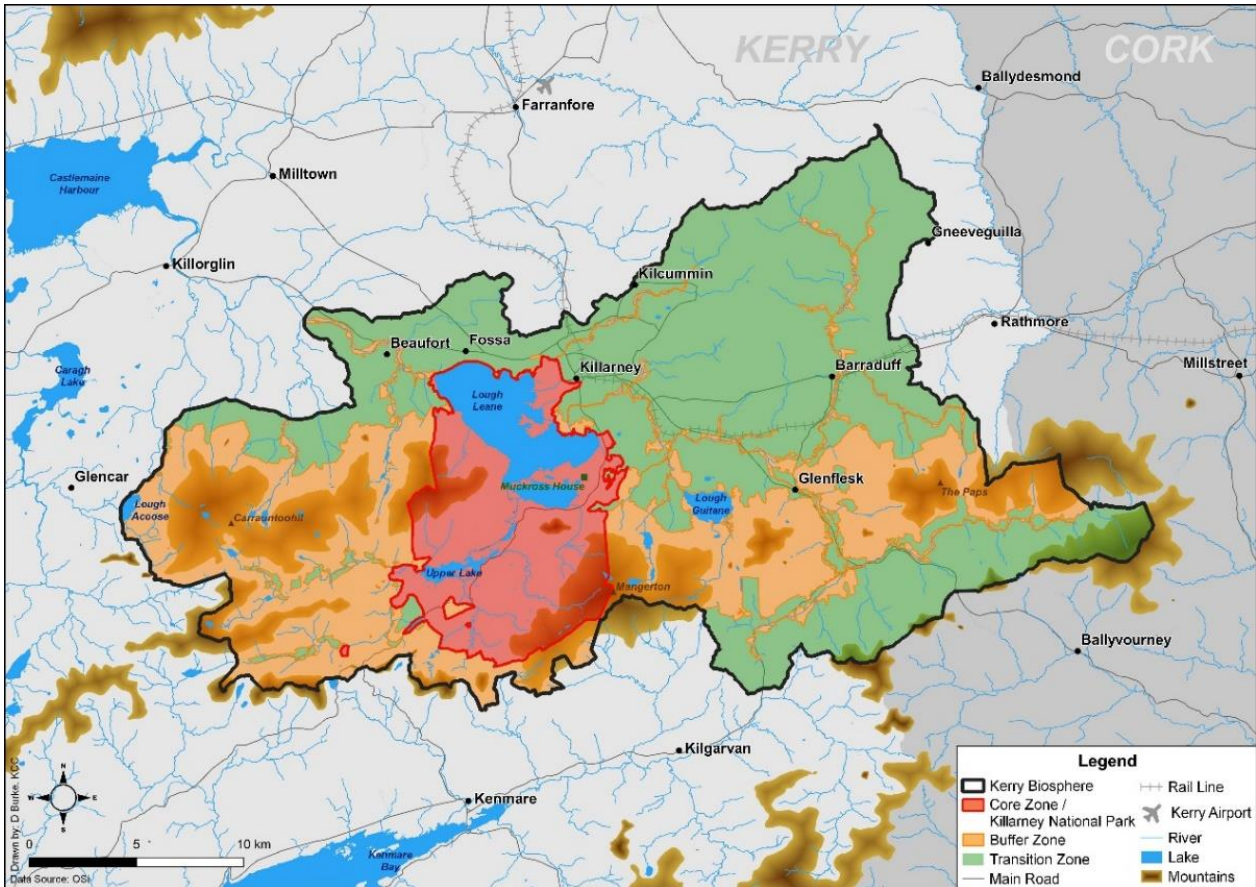
Tá go leor gnéithe lena mbaineann tábhacht náisiúnta agus idirnáisiúnta le fáil i bPáirc Náisiúnta Chill Airne cosúil le hadhmad darach dúchasach agus coillte iúir mar aon le neart crann síorghlas, tor, bríffit agus léicean neamhchoitianta a n-éiríonn thar cionn leo in aeráid shéimh Chill Airne.

Tá iar-Thearmann Bithsféir Pháirc Náisiúnta Chill Airne á bhainistiú ag an tSeirbhís Páirceanna Náisiúnta agus Fiadhúlra (NPWS), athdheartha, athainmnithe agus forbartha de réir chritéir Thearmann Bithsféir UNESCO. Anois áirítear i mBithsféar Chiarraí Páirc Náisiúnta Chill Airne, na Cruacha Dubha agus codanna eile den Limistéar faoi Chaomhantas Speisialta (SAC) ar an taobh theas agus thoir den Pháirc Náisiúnta mar mhaolán, agus baile Chill Airne agus dobharcheantar Loch Léin mar idirchrios. Lasmuigh den Pháirc Náisiúnta, is comhpháirtí gníomhach é Comhairle Contae Chiarraí i dteannta le NPWS i mbainistíocht an chreasa maoláin agus an idirchreasa sa tearmann bithsféir chun tacú le NPWS.

Páirc Náisiúnta Chill Airne agus Tearmann Bithsféir UNESCO Chiarraí

Is cuspóir de chuid na Comhairle é:

- KCDP 11-10** Tacú le NPWS le bainistíocht leantach Pháirc Náisiúnta Chill Airne.
- KCDP 11-11** Oibriú le NPWS agus le comhpháirtithe eile chun tacú le Tearmann Bithsféir UNESCO Chiarraí agus le cur chun feidhme na dtionscnamh atá sonraithe i dTuarascáil Thréimhsiúil 2017.



Mapa 11.2: Tearmann Bithsféir Chiarraí

11.2.3 Bogaigh

Tá ról luachmhar agus tairbheach ag bogaigh i ndáil le rialú tuilte, íonú uisce, gnáthóg fiadhúlra agus caitheamh aimsire. Cuimsítear i mbogaidh raon leathan gnáthóg lena n-áirítear seascainn, riasca, talamh portaigh, fraoch fliuch agus limistéir idirthaoideacha. Tá roinnt talamh portaigh lena mbaineann éagsúlacht éiceolaíoch deartha sa chontae lena n-áirítear roinnt atá laistigh de SACanna agus NHanna. D’fhéadfadh go mbeadh bogaidh, tailte portaigh go háirithe, ag feidhmiú mar linnte carbóin tábhachtacha agus d’fhéadfadh go mbeadh gnéithe lena mbaineann spéis sheandálaíoch le fáil iontu. Tairgeann roinnt bogach sa Chontae deiseanna oideachais, caitheamh aimsire agus micreaghnó, go háirithe Ionad Bogach Bhá Thrá Lí.

Tá dhá Láithreán, ainmniúchán idirnáisiúnta le haghaidh láithreán bogaigh a thacaíonn le daonraí suntasacha d’éin uisce geimhrithe, le fáil sa chontae. Tá na láithreáin seo suite i Loch na dTrí gCaol

agus i mBá Thrá Lí, agus tá siad luaite in ainmniúcháin SPA freisin.

Tá tograí a bhaineann le draenáil/míntíriú bogach á rialú ag Rialacháin Phleanála agus Forbartha, 2001 (arna leasú). Áirítear anseo na forálacha ábhartha a bhaineann leis an Treoir maidir le Measúnacht Tionchair Timpeallachta. Tacaíonn an plean seo le cosaint bogach mar atá sainithe sna rialacháin agus sa Dréacht-Treoir d’Údaráis Phleanála maidir le Draenáil agus Míntíriú Bogach, an Roinn Comhshaoil, Pobail agus Rialtais Áitiúil, 2011 (nó leaganacha eile a bheidh ann amach anseo).

Bogach

Is cuspóir de chuid na Comhairle é:

KCDP 11-12 Tacú le húsáid inbhuanaithe bogach, lena n-áirítear ár láithreáin Ramsar, le haghaidh úsáidí oideachais, caitheamh aimsire nó turasóireachta más cú agus comhoiriúnach le hainmniúcháin chosanta timpeallachta.



KCDP 11-13 Tacú le gníomhartha atá sainaitheanta in *Ag Climitise* lena n-áirítear bearta feirme chun carbón a leithlisiú trí bhogaigh a bhunú ag suíomhanna oiriúnacha.

11.2.4 Speicis Ionracha

Go minic deirtear gurb ionas speicis plandaí agus ainmhithe ionracha an dara baol is mó do bhithéagsúlacht ar fud an domhain i ndiaidh scriosadh gnáthóg. D'fhéadfadh go mbeadh tionchar diúltach acu ar speicis dhúchasacha, d'fhéadfaidís gnáthóga a athrú agus d'fhéadfaidís éiceachórais iomlána a chur i mbaol trí fhadhbanna tromchúiseacha a chruthú don timpeallacht, do thalmhaíocht agus don gheilleagar. Bíonn sé de nós ag speicis ionracha atáirgeadh go tapa agus bíonn sé deacair iad a dhíothú nuair a bhíonn siad bunaithe in áit éigin. Baineann riosca ar leith le taobhanna bóthair agus tailte athfhorbraíochta/tréigthe mar gheall ar a inrochtaine is atá siad agus mar gheall ar na méideanna móra d'ithir shuaite a bhíonn le fáil ag na suíomhanna seo de ghnáth. Dá réir sin, baineann tábhacht ar leith le cosc a chur ar ghluaiseacht ithreach atá éillithe le hábhar iomadúla (e.g., síolta, riosóim / fréamhacha, gearrthóga ó bhearradh fála nó píosa eile) ó limistéar amháin go limistéar eile.

Speicis Ionracha

Is cuspóir de chuid na Comhairle é:

- KCDP 11-14** A chinntiú go bhfuil speicis ionracha á mbainistiú de réir fhorálacha Rialacháin CE (Éin agus Gnáthóga) (IR 477 de 2011), arna leasú, go háirithe Alt 49, Alt 50 agus an Tríú Sceideal. Ní mór cloí le dea-chleachtais, atá á gcur i dtoll a chéile agus nuashonraithe ag údarais iomchuí, i ndáil le bainistiú speiceas ionrach go háirithe ar láithreáin a bhfuil sé beartaithe obair fhorbartha a chur i gcrích iontu.
- KCDP 11-15** Feasacht mhéadaithe a éascú i gcomhar le páirtithe leasmhara ábhartha agus bearta bithshlándála a chur chun feidhme chun leathadh speiceas ionrach a chosc, go háirithe feadh sruthchúrsaí.
- KCDP 11-16** Soláthar láithreán oiriúnach sa Chontae a éascú chun speicis ionracha agus ithir éillithe a dhiúscairt agus a bhainistiú, sa bhreis ar na treoirlínte dea-chleachtais agus ar fhorálacha CE (Éin agus Gnáthóga) (IR 477 de 2011) arna leasú le.

11.2.5 Plean Uile-Éireann um Pailneoirí 2021-2025

Sonraítear i bPlean Uile-Éireann um Pailneoirí 2021-2025 na bearta bainistíochta nádúrtha a bhfuil sé mar aidhm leo breis gnáthóg agus bia a chur ar fáil le haghaidh pailneoirí fiáine. Cuimsítear i measc na ngníomhartha bainistíocht féarach, laghdú ar úsáid lotnaidicídí, bainistiú gearradh fála sceach agus coimeád bóithre agus limistéir páirceanna neamhbhainistithe. Tacaíonn an Chomhairle le cur chun feidhme Plean Uile-Éireann um Pailneoirí 2021-2025 (agus aon phleananna athsholáthair) agus tabharfar aird ar ghníomhartha an Plean seo nuair a bheidh páirceanna, spásanna oscailte agus ciumhaiseanna bóthair á mbainistiú.

Plean Uile-Éireann um Pailneoirí 2021-2025

Is cuspóir de chuid na Comhairle é:

- KCDP 11-17** Tacú le gníomhartha ón bPlean Uile-Éireann um Pailneoirí lena n-áirítear moltaí an phlean maidir le bainistiú féarach agus speicis a thacaíonn le pailneoirí.

11.2.6 Bonneagar Glas agus Gorm - Conairí Éiceolaíoch

Is geadáin gnáthóige iad conairí/ clocha cora éiceolaíoch nach gá go mbeadh ardluach caomhantais luaite leo ach a fheidhmíonn chun nascacht éiceolaíoch leis an tírdhreach a chothabháil. Ceadáíonn conair éiceolaíoch gluaiseacht fiadhúlra idir limistéir lena mbaineann leas ard caomhantais nó trí limistéir nach bhfuil ar a gcumas ach ar éigean tacú leis na speicis seo. Áirítear i measc na samplaí de chonairí éiceolaíochta teorainneacha garraithe a gcuimsítear iontu ballaí cloiche, fála sceach agus crannteorainneacha, a thacaíonn le



bithéagsúlacht trí bhia agus foscadh a chur ar fáil le haghaidh plandaí agus ainmhithe. D'fhéadfaí iad a áireamh i dtograí a bhaineann le bonneagar glas. Is féidir conairí éiceolaíocha a rangú mar bhonneagar gorm, sruthchúrsaí go bunúsach. Chomh maith leis sin, feidhmíonn siad mar chosáin ar a dtaistealaíonn agus a scaipeann speicis ar fud na tuaithe trí chéile. D'fhéadfadh Conairí Gorma Uirbeacha go leor comhthairbhí a sholáthar lena n-áirítear bainistíocht níos éifeachtaí riosca uirbeach i gcás tuilte, rochtain feabhsaithe, breis spás oscailte phoiblí atá níos inúsáidte agus bithéagsúlacht feabhsaithe. Bunaithe ar fhairsinge bhunachar talún Thairbirt-Bhéal Átha Longfoirt agus a shuíomh i gcoibhneas le ceantair lena mbaineann luach caomhantais, tá sé tábhachtach a nascacht éiceolaíoch ag leibhéal tírdhreacha a chur san áireamh mar chuid de thograí forbartha a bhaineann leis an gceantar seo.

Bagairt bhunúsach do bithéagsúlacht laistigh agus lasmuigh de limistéir chosanta é díghrádú gnáthóg, ilroinnt agus cailteanas na gconairí éiceolaíocha seo. D'fhéadfadh go mbeadh tionchar suntasach ag tionchar carnach cailteanas gnéithe ar chonairí éiceolaíocha ar bhonn incriminteach nó i láithreáin éagsúla ar bithéagsúlacht sa Chontae, lena n-áirítear ar ghnáthóga agus ar speicis ainmnithe agus neamhainmnithe. Chun déileáil leis an bhfadhb seo, ceanglóidh Comhairle Contae Chiarraí, áit ar gá, go mbeidh mapáil gnáthóg den láithreán forbartha beartaithe i dteannta le gach iarratas pleanála. D'fhéadfadh go mbeadh mapáil gnáthóg úsáideach ag leibhéal straitéiseach chun gnéithe tírdhreacha lena mbaineann luach éiceolaíoch a shainaithint. Le blianta beaga anuas, tá mapáil gnáthóg ullmhaithe le haghaidh na mbailte seo a leanas - Trá Lí, Cill Airne, Lios Tuathail, Cathair Saidhbhín agus Tairbeart. Tacaíonn an Plean Forbartha Contae le mapáil leanúnach gnáthóg ag leibhéal straitéiseach chun bonn eolais a sholáthar le haghaidh pleanáil talamhúsáide amach anseo sa Chontae agus i gCeantair Bhardasacha.

Bonneagar Glas agus Gorm– Conairí Gorma Éiceolaíocha/Uirbeacha

Is cuspóir de chuid na Comhairle é:

KCDP 11-18	A cheangal, má gá, go mbeadh mapa gnáthóg i dteannta le tograí atá á n-ullmhú de réir Threoir Dea-Chleachtas na Comhairle Oidhreachta maidir le Suirbhé agus Mapáil Gnáthóg, 2011.
KCDP 11-19	Coimeád agus cruthú gnéithe lena mbaineann luach bithéagsúlachta áitiúil, conairí agus gréasáin éiceolaíocha a nascann limistéir lena mbaineann ardluach caomhantais cosúil le sruthchúrsaí, coillearna, fála scean, bainc chré agus bogaigh a spreagadh agus a éascú.
KCDP 11-20	Príomhlímistéir sa Chontae a shainaithint, i gcomhar le comhlachtaí ábhartha eile, áit a mbainfeadh tairbhe ar leith le mapáil gnáthóg chun gnéithe de bithéagsúlacht áitiúil a thaifeadh agus más cuí an fhaisnéis seo a chomhtháthú sa phróiseas bainistíochta forbartha agus ullmhaithe plean.
KCDP 11-21	Tacú le comhtháthú agus feabhsú sruthchúrsaí nádúrtha i dtograí forbartha ag féachaint do threoir IFI - <i>Pleanáil Sruthchúrsaí sa Timpeallacht Uirbeach</i> .

11.2.7 Éiceolaíocht Uirbeach

Uaireanta glactar leis nach bhfuil gnáthóga uirbeacha chomh tábhachtach céanna le gnáthóga tuaithe, ach go minic bíonn lonnaithe uirbeacha suite taobh le príomhionaid bithéagsúlachta, cosúil le feadh aibhneacha nó ar an gcósta. I gceantair uirbeacha, tacaíonn gnáthóga saorga cosúil le páirceanna agus gnéithe uisce le fiadhúlra, agus is féidir é seo a fheabhsú trí bhainistíocht feabhsaithe atá oiriúnach don fhiadhúlra. Aimsíodh i staidéar atá déanta gur timpeallachtaí éagsúla le haghaidh flóra iad láithreáin athfhorbraíochta, go háirithe na láithreáin sin a mhaireann le haghaidh tréimhse níos faide ar shubstráit lag nó faoi réimsí suaite. Chomh maith leis sin, d'fhéadfadh gairdíní príobháideacha fiadhúlra a spreagadh agus d'fhéadadh foirgnimh bithéagsúlachta a chur san áireamh trí gnéithe cosúil le díonta glasa agus ballaí beo. D'fhéadfadh go mbeadh ról tábhachtach ag na gnéithe seo i dtacú le bithéagsúlacht i gceantair uirbeacha.



Éiceolaíocht Uirbeach

Is cuspóir de chuid na Comhairle é:

KCDP 11-22 Tacú le tionscadail cosúil le tionscadal neadaithe an ghabhláin gaoithe (atá comhoiriúnach le cosaint ár n-oidhreacht ailtireachta); tionscnaimh pailneoirí, cur crann, córais draenála uirbeacha inbhuanaithe nádúrbhunaithe agus gníomhartha eile a bhfuil sé mar aidhm leo an fiadhúlra uirbeach a fheabhsú.

11.2.8 Coillearnacha agus Crainn

Soláthraíonn crainn agus coillearnacha, go háirithe ina siúd ina crainn dhuillsilteacha leathanduilleacha, acmhainn luachmhar i dtéarmaí na bithéagsúlachta agus cur le tírdhreach éagsúil, spéisiúil agus mealltach. Déanfaidh Comhairle Contae Chiarraí iarracht crainn, grúpaí crann agus limistéar coillearnaigh lena mbaineann tábhacht ar leith mar gheall ar an luach bithéagsúlachta nó taitneamhachta a bhaineann leo a chosaint. Déanfar breithniú cúramach ar an tionchar a d'fhéadfadh a bheith ag na forbairtí beartaithe ar chrainn. Spreagfar úinéirí talún agus forbróirí chun crainn agus fála sceaigh atá ann cheana féin a choimeád más cuí agus chun crainn bhreise, speicis dhúchasach, bunáitithe sa cheantar áitiúil agus a bhí ag fás sa cheantar áitiúil más féidir, a chur. Is éard atá i gceist le bunáitíocht áitiúil plandaí a úsáid a d'fhás ó shíolta áitiúla nó ó ábhar bunáitithe áitiúil eile. D'fhéadfadh go mbeadh galair i bplandaí a fhaightear lasmuigh den Chontae a d'fhéadfadh stoic dhúchasacha a chur i mbaol (e.g., críonadh siar fuinseoige). Sa chás go bhfuil an Chomhairle sásta nach féidir crainn atá ag fás sa cheantar cheana féin a choimeád, mar gheall ar dhálaí nó suíomh mífhábhach, mar shampla, ceanglófar go mbeidh plandaí athsholáthair inghlactha, speicis dhúchasacha, á gcur. Chomh maith leis sin, tabharfaidh an Chomhairle aird ar na Treoirínte um Chaomhnú Crann.

Sonraítear i Straitéis Bainistíochta Cheantar Bardasach Thrá Lí 2020-2025 cur chuige Cheantar Bardasach Thrá Lí maidir le crainn atá faoina chúram in ionaid uirbeacha a bhainistiú ar mhaithe le lántairbhe a bhaint as an mbuntáiste fadtéarmach laistigh den timpeallacht thógtha. Tá straitéisí bainistíochta crann le cur i dtoll a chéile le haghaidh gach Ceantar Bardasach sa chontae.

Coillearnacha agus Crainn

Is cuspóir de chuid na Comhairle é:

- KCDP 11-23** Gníomhartha na straitéise bainistíochta crann le haghaidh na gceantar bardasach faoi seach a éascú agus tacú leo.
- KCDP 11-24** Tacú le caomhnú agus feabhsú leibhéal ginearálta an chlúdaigh crann leathanduilleach ar fud an Chontae i limistéir uirbeacha agus thuithe agus a chinntiú go gcoimeádann tograí forbartha na crainn atá ann cheana féin agus/nó go soláthraíonn siad plandaí dúchasacha breise. Soláthrófar bonn eolais más cuí i dTuarascáil ar an Suirbhé Crann.
- KCDP 11-25** Spreagfar speicis crann dúchasach bunáitithe áitiúla a chur ar fáil lena n-áirítear iad siúd atá molta sa *Phlean Uile-Éireann um Pailneoirí* mar chuid de scéimeanna tírdhreachaithe forbartha.
- KCDP 11-26** Oibriú le páirtithe leasmhara chun an bithéagsúlacht a chosaint agus a fheabhsú go hinbhuanaithe agus más cuí, leasanna tírdhreacha agus caitheamh aimsire coillearnach sa Chontae.

11.3 Truailiú Aeir, Torainn agus Solais

Baineann tábhacht le timpeallacht níos glaine chun pobal sláintiúil agus bríomhar a chruthú. Baineann tábhacht ar leith le caighdeán aeir agus torainn a fheabhsú ionas nach mbeidh ar dhaoine déileáil le leibhéal dhoghlaigh truailithe a bhféadfadh tionchar a bheith acu ar a sláinte agus/nó folláine.



11.3.1 Truailliú Aeir

Tuairiscítear i dTuarascáil EPA maidir le Caighdeán an Aeir in Éirinn 2019, gurb é ábhar cáithnínach ó dhó breoslaí soladacha, adhmaid, gual agus móin san áireamh, is cúis leis an mbagairt is mó do shláinte an duine agus go bhfuil an fhadhb is mó le tabhairt faoi deara i mbailte beaga agus i gceantair thuaithe. Is é an dara cúis is mó atá le cruthú truailléan, dé-ocsaíd nítrigine ó charranna, go háirithe ceantair uirbeacha ina bhfuil go leor tráchta. Éilíonn cosaint chaighdeán an aeir freagairtí tras-earnálacha chun déileáil le hastaíochtaí truaillithe aeir ó iompar (díosal), fuinneamh (móin, bithmhais) agus téamh baile (breosla soladach). Tá Trá Lí agus Cill Airne rangaithe mar “Chriosanna Ísle Deataigh” faoi Rialacháin maidir le Gual Toiteach 2012-2020.

Leanfaidh an Chomhairle ar aghaidh lena hiarrachtaí caighdeán an aeir a fheabhsú trí aird a thabhairt ar an Treoir um Uasteorainneacha Astaíochtaí Náisiúnta (NECD) agus Rialacháin maidir le Caighdeán Cháilíocht an Aeir 2011 (I.R. Uimh. 180 de 2011) a chuireann chun feidhme Treoir 2008/50/CE maidir le caighdeán an aeir chomhthimpeallaigh agus aer níos glaine don Eoraip. Chomh maith leis sin, spreagfaidh an Chomhairle úsáid a bhaint as an teicneolaíocht is fearr atá ar fáil (BAT) i saoráidí tionsclaíocha sonracha a bhféadfadh astaíochtaí uathu a bheith ag cruthú deacrachtaí, lena n-áirítear aer agus boladh.

Tá beartais agus cuspóirí an phlean seo airdeallach ar agus comhsheasmhach le Plean Gníomhaithe ar son na hAeráide 2019 agus NPF. Go háirithe, comhtháthaítear sa phlean seo talamhúsáid agus pleanáil, tugtar tús áite d'fhorbairt láithreán inlíonta agus athfhorbraíochta, do shiúl, rothaíocht agus iompar poiblí i gcomparáid leis an gcarr príobháideach agus spreagtar foirgneamh a thógáil atá éifeachtúil ó thaobh fuinnimh de agus bonneagar glas. Cabhróidh sé seo le hábhar cáithnínach atmaisféarach, le dé-ocsaíd nítrigine agus hastaíochtaí GHG a laghdú thar shaolré an phlean seo agus ar an tslí sin cabhróidh sé le caighdeán an aeir a fheabhsú freisin.

11.3.2 Truailliú Torainn

D'fhéadfadh truailliú torainn tarlú i suíomhanna éagsúla lena n-áirítear láithreáin tógála, bóithre ar a bhfuil go leor tráchta, láithreáin thionsclaíocha, láithreáin a bhfuil tionchair shuntasacha acu ar thimpeallacht agus ar chaighdeán saoil daoine, ar áiseanna cónaithe agus ar phobail i gceantar.

Sainnithnítear in Acht fán nGníomhaireacht um Chaomhnú Comhshaoil 1992, torann mar fhoirm de thruailliú timpeallachta agus cuimsítear ann forálacha chun déileáil le torann *“ar núis é, nó a chuirfeadh sláinte an duine i mbaol nó a dhéanfaidh damáiste do mhaoin nó dochar don timpeallacht.”* Tá an Eagraíocht Dhomhanda Sláinte airdeallach ar an tuiscint níos fearr atá againn ar na tionchair sláinte a bhaineann le nochtadh do thorann timpeallachta mar atá sonraithe i *dTreoirlínte maidir le Torann Timpeallachta do Réigiún na hEorpa 2018*.

Foráiltear i reachtaíocht reatha maidir le torann in Éirinn le haghaidh rialú straitéiseach torann timpeallachta ó bhonneagar agus tionscal suntasach. Chomh maith leis sin, foráiltear sa reachtaíocht le haghaidh rialú torainn ag foinsí sonracha agus an modh inar féidir é seo a chur i gcrích. Tá sé mar aidhm leis an Treoir maidir le Torann Timpeallachta (2002/49/CE) córas Eorpach a bhunú chun foinsí de thorann timpeallachta a shainnithint, aird an phobail a tharraingt ar sonraí ábhartha maidir le torann agus na céimeanna riachtanacha a chur i gcrích chun nochtadh do thorann a sheachaint, a chosc nó a laghdú. Trasuódh an Treoir in Éirinn le IR 549 de 2018 Rialacháin na gComhphobal Eorpach (Torann Timpeallachta) 2018. Faoi na rialacháin seo, tá Plean Gníomhaíochta maidir le Torann (2019) ullmhaithe ag TII agus Comhairle Contae Chiarraí chun déileáil le torann timpeallachta ó phríomhbhóithre náisiúnta sa chontae.

Ceanglaíonn téarmaí Cheadúnaithe PIC na Gníomhaireachta um Chaomhnú Comhshaoil nach mór do chomhlachtaí áirithe teorainn a chur le truailliú timpeallachta a tharlaíonn mar thoradh ar ghníomhaíochtaí tionsclaíocha chun ceadúnas feidhmiú a fháil. Tá cur síos déanta ar na critéir a bhaineann le truailliú torainn le fáil i bhfoilseachán na Gníomhaireachta um Chaomhnú Comhshaoil dar teideal “Nóta Treorach maidir le Torann: Iarratais ar Cheadúnais, Suirbhéanna agus Measúnú i nDáil le Gníomhaíochtaí Sceidealaithe (NG4)”,



foilsithe i mí Eanáir 2016. Moltar sa doiciméad seo cur chuige bunaithe ar an “Teicníc is Fearr atá ar Fáil” maidir le measúnú agus maolú truailliú torainn. Cuimsítear sa doiciméad seo eolas maidir le gnáthleibhéil teorann le haghaidh torainn i rith an lae (55dB LAr,T), sa tráthnóna (50dB LAr,T) agus i rith na hoíche (45dB LAr,T), ag suíomhanna íogaire, ó shaoráidí ceadúnaithe.

De réir NPO 65 de NPF, tacóidh an Chomhairle le bainistiú réamhghníomhach torainn áit ar dócha go mbeidh tionchair dhíobhálacha shuntasacha aige ar shláinte agus ar chaighdeán saoil agus leanfar le torann timpeallachta a bhainistiú trí phleanáil talamhúsáide, bainistíocht tráchta agus rialú foinsí torainn. Déanfar é seo d’fhonn a chinntiú go bhfuil gach forbairt a dhéanfar amach anseo deartha agus tógtha ar bhealach a chinnteoidh go mbeidh cur isteach ó thorann á íoslaghdú.

Truailliú Aeir agus Torainn

Is cuspóir de chuid na Comhairle é:

- KCDP 11-27** Caighdeán aeir maith agus bearta tacaíochta a fheabhsú agus a chothabháil chun éifeachtaí díobhálacha ar shláinte an duine agus ar an timpeallacht inár gceantair uirbeacha agus thuaithe a chosc.
- KCDP 11-28** Tacú le forbairt foirgneamh agus bailte, córas teasa le hastaíochtaí áitiúla nialasacha, pleanáil bonneagair ghlais agus réitigh dearaidh nuálacha agus bearta atá mar bhonn le caighdeán an aeir a fheabhsú agus bonneagar glas a sholáthar.
- KCDP 11-29** Tacú le haistriú córa iompair ó charr príobháideach go dtí modhanna eile taistil agus tacú le húsáid a bhaint as iompar poiblí mar bhealach chun astaíochtaí gás ceaptha teasa a laghdú agus caighdeán an aeir a fheabhsú.
- KCDP 11-30** Bearta bainistíochta tráchta a chur i gcrích cosúil le teorainneacha luais a laghdú, sruth tráchta a rialú, príomhionaid ina dtarlaíonn torann timpeallachta a mhaolú, plódú tráchta a bhainistiú, dromchla bóthair a fheabhsú agus bóithre a chothabháil agus tacú le húsáid a bhaint as feithiclí leictreacha.
- KCDP 11-31** Tacú le bearta, a fhorbraítear ar leibhéal náisiúnta, ó Phlean Gníomhaithe ar son na hAeráide 2019 agus pleananna a chuirtear i dtoll a chéile ina dhiaidh sin chun criosanna tiomána astaíochtaí ísle agus astaíochtaí nialasacha a bhunú.
- KCDP 11-32** A chinntiú go ndéantar measúnacht oiriúnach ar aon iarratas a d’fhéadfadh a bheith mar bhonn le núis torainn agus go moltar agus go gcuirtear chun feidhme aon bhearta oiriúnacha a bhfuil sé mar aidhm leo aon núis a mhaolú.
- KCDP 11-33** Tacú le *Plean Gníomhaíochta maidir le Torann, Babhta 3* 2019 Chomhairle Contae Chiarraí agus aon leaganacha eile a fhorbrófar i rith shaolré an phlean seo.
- KCDP 11-34** Aidhmeanna na bPleananna Gníomhaíochta maidir le Torann reatha agus amach anseo a áireamh i bpleananna ceantair áitiúla, ceantair níos mó a chosaint ó thorann bóthair. Ba cheart breithniú speisialta a dhéanamh ar chuspóirí criosaithe, teorainneacha luais agus lonnaíochtaí bunaithe laistigh den cheantar.
- KCDP 11-35** Tairbhe a bhaint as cur chuige straitéiseach, má cuí, chun torann timpeallachta a bhainistiú d’fhonn a chinntiú nach mbeidh ar bhaill den phobal déileáil le hardleibhéil torainn i bhforbairtí nua.



KCDP 11-36	Gach iarratas pianála a mheas ag féachaint do thorann agus den tionchar a d'fhéadfadh a bheith acu ar ghabhdóirí íogaireachta torainn de réir Threoirlínte na hEagraíochta Domhanda Sláinte agus na Gníomhaireachta um Chaomhnú Comhshaoil ' <i>Treoirlínte maidir le Torann Timpeallachta do Réigiún na hEorpa</i> ' 2018, agus foilseachán de chuid na Ríochta Aontaithe, ' <i>ProPG: Planning & Noise, Professional Practice Guidance on Planning & Noise New Residential Development, Bealtaine 2017</i> '.
KCDP 11-37	A chinntiú go mbeidh gach tionscadal bonneagar bóthair nua á meas de réir Threoir Bhoneagar Iompair Éireann (TII) agus bearta maolaithe atá curtha ar fáil de réir mar is cuí.

11.3.3 Truailiú Solais

Nuair a úsáidtear soilsiú saorga go míchuí nó go hiomarcach, d'fhéadfadh sé a bheith mar bhonn le truailiú solais. Tá éifeachtaí díobhálacha aige seo ar an timpeallacht, ar ár sláinte, ar bhithéagsúlacht agus ar ár n-aeráid (trí dhramhaíl fuinnimh).

Tá ceithre chomhpháirt luaite le truailiú solais:

- Dallrú - gile iomarcach is cúis le míchompord amhairc.
- Breo spéir - gile spéir na hoíche os cionn ceantar cónaithe.
- Treaspás solais - solas ag titim áit nach bhfuil beartaithe nó áit nach bhfuil gá leis.
- Tranglam - grúpaí geala, mearbhallacha agus iomarcacha foinsí solais.

11.3.3.1 Tearmann Idirnáisiúnta Spéir Dhorcha Chiarraí

Is ceantair iad Tearmainn Spéir Dhorcha (www.darksky.org) atá aitheanta mar cheantair ina bhfuil caighdeán eisceachtúil nó speisialta oícheanta réaltacha agus timpeallacht oíche atá á cosaint go sonrach le haghaidh cúiseanna eolaíochta, nádúrtha, oideachais, cultúrtha, oidhreachta nó poiblí. Tá achar de thart ar 700 km² luaite le Tearmann Spéir Dhorcha Chiarraí agus áirítear ann Na Cealla/An Fhail Mhór, Cathair Saidhbhín, An Caladh, Dairbhre, Dromad, An Gleann, Baile an Sceilg, An Coireán agus Doire Fhionán/Cathair Dónall.

Cuirtear san áireamh sa Phlean an poitéinseal a bhaineann leis an Tearmann Spéir Dhorcha mar ní suntasach is díol spéise do thurasóirí, agus dá thoradh, baineann tábhacht le rialú truailiú solais sa cheantar. Tá sé seo fíor go háirithe i ndáil le ceantair shléibhtiúla agus talamh portaigh áit nach bhfuil aon truailiú solais nó beagán truailiú solais, a bhfuil pobail thuithe in aice láimhe ag freastal orthu.

Is cuspóir de chuid an phlean seo é agus áit a bhfuil na hacmhainní ar fáil chuig, an córas soilsithe poiblí ar fud Chiarraí a athsholáthar le córas soilsithe atá níos éifeachtúla ó thaobh fuinnimh de, a shábhálann airgead, agus nach gcuireann isteach ar shoilsiú atá oiriúnach don tearmann spéir dorcha. Chomh maith leis sin, spreagfaidh an Chomhairle bearta a thacóidh le Tearmann Idirnáisiúnta Spéir Dhorcha Chiarraí thar shaolré an Phlean.

Truailiú Solais

Is cuspóir de chuid na Comhairle é:

KCDP 11-38	A cheangal go n-áireofar i dtogra le haghaidh forbartha a bhfuil soilsiú seachtrach san áireamh iontu, a léiríú go soiléir go bhfuil an scéim soilsithe oiriúnach chun críche slándála agus oibre agus chomh maith leis sin a chinntiú go bhfuil scéimeanna soilsithe seachtracha agus scéimeanna soilsithe deartha ar mhaithe lena chinntiú go laghdaítear doirteadh solais rud a chinnteoidh go mbeidh an réadmhaoín, an fiadhúlra agus an timpeallacht mórthimpeall á cosaint.
KCDP 11-39	Tacú le Tearmann Idirnáisiúnta Spéir Dhorcha Chiarraí agus a chinntiú go bhfuil cuspóirí Tearmann Idirnáisiúnta Spéir Dhorcha Chiarraí á gcomhlíonadh ag gach solas seachtrach nua.



11.3.3.2 Soilse agus Bithéagsúlacht

D'fhéadfadh go mbeadh tionchar ag soilsíú iomarcach nó treoch ar speicis oíche agus go mbeadh tionchar ag a leithéid ar a gcumas beathaithe nó taistil. Bíonn speicis ialtóg áirithe níos íogaire do thruailliú solais na speicis eile. Tá daonraí lena mbaineann tábhacht idirnáisiúnta den Chrú-ialtóg Bheag i gCiarraí, atá ainmnithe in Aguisín II, speicis ialtóige atá leochaileach do thruailliú solais agus do chaillteanas agus ilroinnt gnáthóga mar thoradh air sin.

Soilse agus Bithéagsúlacht

Is cuspóir de chuid na Comhairle é:

KCDP 11-40 Nóta Iontaobhas Caomhnaithe na nIaltóga 2018, 08/18 *Bats and Artificial Lighting in the UK Guidelines* a chur san áireamh nuair a bhíonn sonraíochtaí soilsithe á roghnú le haghaidh forbairtí agus/nó sainchomhairle maidir le hIaltóga, d'fhonn a chinntiú go gcloítear le ceanglais na Treorach maidir le Gnáthóga, Airteagal 10 san áireamh.

11.4 An Réimse Muirí

Tá 684km de chósta i gCiarraí, acmhainn shuntasach i ndáil le taitneamhacht amhairc, caitheamh aimsire, turasóireacht, bithéagsúlacht, cuanta/calafóirt, iascaireacht agus muirshaothrú / dobarshaothrú. Tá raon éagsúil gnáthóg le fáil ar an gcósta, lena n-áirítear iad siúd lena mbaineann tábhacht náisiúnta agus idirnáisiúnta agus luach intreach radhairc nádúrtha agus taitneamhachta speisialta, gnáthóga nach mór iad a chosaint go cuí.

Bunaítear le Treoir 2008/56/CE, an Treoir Réime um Straitéis Mhuirí (MSFD), creat ina gceanglaítear ar Bhallstáit an AE bearta oiriúnacha a chur i bhfeidhm dá réir chun Stádas Maith Comhshaoil (GES) sa timpeallacht mhuirí a chomhlíonadh nó a chothabháil faoin mbliain 2020. Tá sé mar aidhm leis an Treoir uiscí mara na hEorpa a chosaint trí úsáid a bhaint as cur chuige éiceachórais a ghlacadh i ndáil le bainistiú ghníomhaíochtaí an duine, agus ag an am céanna tacú le húsáid inbhuanaithe earraí agus seirbhísí mara le haghaidh ghlúnta an lae inniu agus ghlúnta na todhchaí. Ceanglaíonn an Treoir ar gach Ballstát straitéis mhuirí a fhorbairt, a áirítear ann GES a shainiú, spriocanna agus táscairí timpeallachta a shonrú, cláir mhonatóireachta a chur chun feidhme le haghaidh measúnú leanúnach agus Cláir Beart a fhorbairt agus a chur chun feidhme chun GES a chomhlíonadh nó a chothabháil.

Tá sé seo ábhartha go háirithe i gcomhthéacs chósta Chiarraí agus na hoileáin amach ón gcósta lena mbaineann tábhacht shuntasach éiceolaíoch agus is fianaise ar an méid sin é líon agus fairsinge na láithreán ainmnithe Natura 2000 ar oileáin, leithinsí agus inbhir agus an líon speiceas cosanta atá le fáil sna ceantair sin.

An Earnáil Mhuirí

Is cuspóir de chuid na Comhairle é:

KCDP 11-41 Tacú le cur chun feidhme Chreat na Straitéise Muirí (agus/nó aon straitéis eile a eascraíonn as) faoin Treoir Réime um Straitéis Mhuirí (2008/56/CE)

KCDP 11-42 Glacadh le cur chuige éiceachórais maidir le measúnú an tionchair a d'fhéadfadh a bheith ag tograí forbartha ar limistéir chósta agus mhuirí. Ceanglófar ar thograí a léiriú nach mbeidh aon tionchar díobhálach suntasach ar na príomhthréithe timpeallachta.

11.4.1 Pleanáil Spásúil Mhuirí

Tá deis mhaith ag an gContae fás geilleagrach a fheabhsú trí úsáid inbhuanaithe a bhaint as a acmhainn mhuirí. Is ionann Creat Náisiúnta um Pleanáil Mhuirí 2021 (NMPF) agus creat le haghaidh cur chuige comhordaithe, comhtháite agus trasteorann maidir le forbairt agus fás inbhuanaithe na ngeilleagar mhuirí agus cósta. Déanfaidh an Chomhairle iarracht ról gníomhach a bheith aici i gcur chun feidhme chuspóirí NMPF.



Is é beartas na Comhairle tacú le comhtháthú úsáidí difriúla sa timpeallacht mhuirí agus comhsheasmhacht agus ailíniú a chinntiú idir pleananna ardleibhéil cosúil leis an gCreat Náisiúnta um Pleanáil Mhuirí, cuir chuige réigiúnacha maidir le pleanáil spásúil mhuirí agus pleananna áitiúla bainistíochta cósta agus pleananna bainistíochta comhtháite na limistéar cósta.

Tá an Chomhairle airdeallach ar an ról speisialta atá ag ár lonnáiocthaí cósta agus glactar leis gur féidir leis na hearnálacha turasóireachta agus áineasa cabhrú tacú le tionscail agus gníomhaíochtaí muirí nua. Chomh maith leis sin, baineann tábhacht gheilleagrach le hlascaireacht agus le Dobharshaothrú sna ceantair chósta agus baineann deiseanna forbartha leo trí éagsúlú agus forbairt bithacmhainní lena n-áirítear bia, dobharshaothrú agus athnuaiteáin amach ón gcósta.

Déanfaidh an Chomhairle infheistíocht a aimsiú le haghaidh forbairt inbhuanaithe an bhonneagair (fisiciúil agus sóisialta), rochtain (bonneagar cé, saoráidí tabhairt i dtír gabhála agus seirbhísí farantóireachta paisinéara agus lastais), nascacht réigiúnach (gréasáin iompair agus digiteach), fás fiontar agus tionscnaimh de chuid Údarás Áitiúil, Údarás na Gaeltachta, pobal áitiúil agus páirtithe leasmhara eile a sholáthar chun fás ar an oileán agus i measc pobal cois cósta a neartú agus a fhás go hinbhuanaithe trí roghnú láithreáin stuama agus indéantacht timpeallachta.

Pleanáil Spásúil Mhuirí

Is cuspóir de chuid na Comhairle é:

KCDP 11-43	Tacú le cuspóirí Chreat Náisiúnta um Pleanáil Mhuirí 2021 (NMPF) agus iad a chur chun feidhme.
KCDP 11-44	Ailíniú agus comhsheasmhacht a chinntiú idir pleanáil talamhúsáide agus aigéanbhuanaithe, agus comhordú a chinntiú, a thacaíonn le cosaint na timpeallacht muirí agus le fás an gheilleagair mhuirí.
KCDP 11-45	Tacú le forbairt comhpháirtíochtaí nua i measc fiontar san earnáil tháirgiúil, pobal cois cósta agus gníomhaireachtaí poiblí chun tacú le forbairt inbhuanaithe na hacmhainne muirí agus an Gheilleagair Ghoirm.
KCDP 11-46	Tacú le hinfeistíocht agus le forbairt agus feabhas inbhuanaithe an bhonneagair mhuirí ar mhaithe leis an méid tairbhe agus is féidir a bhaint as an ról atá ag a leithéid i gcruthú fostaíochta agus i bhfás na bpobal cósta.

11.4.2 Creimeadh Cósta

Is próiseas nádúrtha dinimiciúil á creimeadh cósta a chiallaíonn go bhfuil cuid den talamh á chreimeadh agus go bhfuil dríodar á bhaint ón áit. Go hiondúil, tarlaíonn an próiseas seo go mall ach uaireanta d'fhéadfadh go mbeadh luas faoin ráta creimthe, mar thoradh ar athrú aeráide mar shampla. Tarraingíodh aird sa staidéar a rinne an Coimisiún Eorpach, dar teideal *Ag Maireachtáil le Creimeadh Cósta san Eoraip*, a cuireadh i gcrích in 2004, ar roinnt tátal tábhachtach lena n-áirítear an pointe go bhfuil roinnt idirghabhálacha a rinneadh roimhe seo, cé gur réitigh siad fadhbanna creimthe i gceantair áitiúla, mar bhonn le dlús a chur le creimeadh cósta ag suíomhanna eile nó go deimhin go raibh siad mar bhonn le fadhbanna timpeallachta eile. D'fhéadfadh go mbeadh na meicníochtaí atá mar bhonn le creimeadh agus breisiú (sil-leagan) an-chasta agus ní mór iad a thuiscint d'fhonn a chinntiú go gcuirtear córais bhainistíochta oiriúnacha i bhfeidhm.

Tá sé tugtha faoi deara go bhfuil creimeadh tapa ag tarlú i limistéir fhairsinge de chósta bog mórtimpeall na hÉireann, san oirthear go háirithe.

Tá creimeadh cósta ag tarlú ar bhonn leanúnach i gCiarraí le blianta beaga anuas. Tá limistéir de chósta bog ag Ros Beithe/Inse, An Bheannach/Baile Uí Thaidhg agus feadh leithinis an Mhachaire an-leochaileach. Chun



teacht ar thuiscint ar chreimeadh cósta sna ceantair chósta mhóra seo, tá dhá staidéar cósta coimisiúnaithe, Staidéar Cósta Bhá Thrá Lí agus Staidéar Cósta Oirthear Bhá an Daingin - Loch na dTrí gCaol. Táthar ag súil go gcuirfear na staidéir seo i gcrích thar shaolré an phlean seo.

Is é an aidhm fhoriomlán atá leis an dá staidéar seo tabhairt faoi imscrúdú mionsonraithe maidir le bainistíocht riosca tuilte agus creimeadh cósta agus plean oiriúnach a fhorbairt chun na rioscaí aitheanta do shláinte an duine, don timpeallacht (le béim shonrach ar Láithreáin Eorpacha), don oidhreacht chultúrtha agus do ghníomhaíocht gheilleagrach a bhainistiú ar an mbealach is fearr agus is féidir. Soláthróidh na staidéir eolas bonnlíne freisin maidir le patrúin chreimthe agus dríodraithe i limistéir chósta agus conas a d'fhéadfadh bearta cosanta agus tuilte cur isteach ar na patrúin seo. Samhlaítear go mbeidh an fhaisnéis seo mar bhonn le hidirghabhálacha a úsáidfeadh amach anseo. Glactar leis sna staidéir agus tá siad bunaithe ar an tuiscint go mbeidh reachtaíocht ábhartha AE – ach níl teoranta do na Treoracha maidir le Gnáthóga, Measúnú Tionchair Timpeallachta agus na Creat-treoracha Uisce, á gcomhlíonadh aon idirghabhálacha poitéinsiúla.

Creimeadh Cósta

Is cuspóir de chuid na Comhairle é:

KCDP 11-47	Tacú le agus cur chun feidhme na moltaí agus na ngníomhartha atá ag eascairt ó Staidéar Cósta Leanúnach ar Bhá Thrá Lí agus Bá an Daingin Thoir/Loch na dTrí gCaol, faoi réir an Mheasúnaithe Tionchair Timpeallachta agus na Treorach maidir le Gnáthóga a chomhlíonadh.
KCDP 11-48	Cosc a chur ar aon oibreacha cosanta cósta nach raibh faoi réir próiseas dearaidh aitheanta agus nach ndearnadh a mheas i dtéarmaí an tionchair is dócha a bheidh acu ar na timpeallachtaí muirí agus cósta.
KCDP 11-49	Srian a chur le forbairt i gceantair chósta ar dócha go mbeidh an próiseas creimthe nádúrtha mar bhonn le hinmharthanacht a leithéid sin d'fhorbairt a chur i mbaol.
KCDP 11-50	Idirghabhálacha láithreáinsonracha a éascú agus tacú leo a bhfuil sé mar aidhm leo an riosca a bhaineann le creimeadh cósta a laghdú, faoi réir measúnú timpeallachta.
KCDP 11-51	Tacú le cothabháil agus/nó athsholáthar oiriúnach bonneagar cosanta cósta atá ann cheana féin chun bonneagar criticiúil atá ann cheana féin a chosaint.

11.4.3 Dumhcha Gainimh

Is foirm de chosaint chósta nádúrtha iad dumhcha gainimh agus d'fhéadfadh go mbeadh tionchar tromchúiseach ag cur isteach ar dhumhcha ar an gcósta. Tá creimeadh tromchúiseach ag tarlú do dhumhcha gainimh in go leor ceantar áineasa aitheanta sa Chontae.

Tá sé beartaithe ag an gComhairle tacú le cosaint na gceantar seo, más féidir, trí bhearta bainistíochta oiriúnacha a chur i bhfeidhm i gcomhairle leis na gníomhaireachtaí agus úinéirí talún ábhartha.

Tá gnéithe fisiciúla deasa dumhcha gainimh agus bithéagsúlacht ghaolmhar le fáil sa chontae a chruthaíonn cuid den timpeallacht nádúrtha is spéisiúla in Éirinn. Go háirithe, tá an Machaire, an Bheannach, Inse, Ros Beithe agus Caisleán Ghriaire ainmnithe le haghaidh gnáthóg agus speiceas dumhcha gainimh ionghafa, ach, tá roinnt dúshlán le sárú ag na gnáthóga seo. Áirítear ina measc dúshláin fhadtéarmacha a bhaineann le creimeadh cósta ar dócha go gcuirfidh athrú aeráide leo, agus dúshláin ghearrtéarmacha a bhaineann le gníomhaíochtaí áineasa agus turasóireachta. Ní mór dúshláin áineasa agus caitheamh aimsire a fhorbairt agus a bhainistiú ar bhealach inbhuanaithe d'fhonn a chinntiú nach gcuirtear isteach go hiomarcach ar an timpeallacht. Ní mór do na páirtithe leasmhara ábhartha ar fad an poitéinseal a bhaineann le cur isteach ar an bhfiadhúlra (solas, torann etc.), satailt agus creimeadh fás / dumhcha gainimh íogair agus an poitéinseal a



bhaineann le tabhairt isteach / scaipeadh speiceas ionrach a tugadh isteach sa cheantar a bhainistiú go cúramach.

Dumhcha Gainimh

Is cuspóir de chuid na Comhairle é:

- KCDP 11-52** Cosc a chur ar ábhar, cumascáin, gaineamh agus gairbhéal trá a bhaint, lena n-áirítear ábhar a bhaint ó éiceachórais dumhcha gainimh.
- KCDP 11-53** Dumhcha gainimh an Chontae a chosaint, (lena n-áirítear gnáthóga ionghafa), agus cosc a chur ar aon fhorbairt a dhéanfadh damáiste do shláine (éiceolaíoch agus radharc) na gceantar seo.
- KCDP 11-54** Spásanna páirceála do charranna a sholáthar agus saoráidí tráchtála a bhaineann leis an trá a rialáil i gceantair Dumhcha Gainimh/ceantair chósta an Mhachaire, Inse, na Beannaí agus suíomhanna eile cois cósta chun sláine na ndumhcha gainimh a chosaint. Ní mór go dtabharfaí aird in aon togra ar ainmniúcháin chaomhnú an dúlra agus tírdhreacha. Ní mór go mbeadh Airteagal 6 den Treoir maidir le Gnáthóga á chomhlíonadh aon oibreacha beartaithe.
- KCDP 11-55** Oibriú le páirtithe leasmhara áitiúla agus le heagraíochtaí pobalbhunaithe chun tionscnaimh pobail a éascú agus tacú leo, tionscnaimh a bhfuil sé mar aidhm leo na ceantair chósta a chosaint ó chreimeadh agus éifeachtaí an athraithe aeráide a mhaolú, faoi réir measúnú timpeallachta.

11.4.4 Laghdú Cósta

Is éard atá i gceist le laghdú cósta laghdú na n-éiceachóras cósta (e.g., trána, riasca goirt, láib agus réileáin ghainimh) idir leibhéal na farraige atá ag ardú agus línte cladaigh nádúrtha nó saorga, lena n-áirítear cosaintí crua-innealtóireachta.

De réir staidéar a rinne an Coimisiún Eorpach in 2004 dar teideal ‘Ag Maireachtáil le Creimeadh Cósta san Eoraip’, tá éifeacht creimeadh, bonneagar agus forbairt cósta agus forbairtí cosaintí chun iad a chosaint mar bhonn le crios cósta cúng a chruthú in go leor ceantar.

De ghnáth, bíonn tionchar ag laghdú cósta ar cheantair ísle agus idirthaoideacha, a bheadh ag athrú d’athruithe ar leibhéal na farraige, stoirmeacha agus taoídí go nádúrtha seachas sin ach nach féidir leo é seo a dhéanamh mar thoradh ar bhacainní fisiciúla.

Laghdú Cósta

Is cuspóir de chuid na Comhairle é:

- KCDP 11-56** A chinntiú go gcuirtear Laghdú Cósta san áireamh nuair a bhíonn tograí forbartha cósta á bhforbairt agus á meas.

11.4.5 Gradaim na dTránna Brataí Goirme agus na gCóstaí Glasa

Tá Gradam an Bhrait Ghoirm á reáchtáil ag An Taisce-Iontaobhas Náisiúnta na hÉireann thar ceann na Fondúireachta um Oideachas Comhshaoil. Is é an Brat Gorm ceann de na héicilipéid is so-aitheanta ar domhan. Ní mór do thránna agus muiríní a mbronntar an gradam seo orthu critéir a chomhlíonadh a bhaineann le cáilíocht uisce, soláthar eolais, oideachas timpeallachta, sábháilteacht agus bainistíocht tránna. Ag tránna ní mór go mbeadh sárchaighdeán á chomhlíonadh ag an uisce snámha de réir Threoir um Uisce Snámha an AE¹.

¹ <http://www.beachawards.ie/>



Bronntar Gradam an Chósta Ghlais ar thránna ag a bhfuil caighdeán an uisce an-mhaith, ach baineann suntas leo freisin i ngeall ar an timpeallacht nádúrtha, gan mhilleadh rud a chiallaíonn go mbíonn siad suite i gceantair níos tuaithe / níos iargúlta de ghnáth.

Gradam na dTránna Brataí Goirme agus na gCóstaí Glasa

Is cuspóir de chuid na Comhairle é:

- KCDP 11-57** Tacú le tionscnaimh chósta cosúil le Gradam an Chósta Ghlais agus scéim an Bhrait Ghoirm agus iarracht a dhéanamh a chinntiú go bhfuil ceantair chósta agus uiscí snámha á gcothabháil ag an leibhéal is airde agus is féidir chun acmhainní áineasa luachmhar a sholáthar sa Chontae.
- KCDP 11-58** Tacú le grúpaí pobail áiseanna leithris, seomraí feistis agus áiseanna páirceála a sholáthar agus a bhainistiú ag tránna brait ghoirm agus suíomhanna cósta oiriúnacha eile áit ar cuí agus faoi réir measúnú timpeallachta.

11.5 Bainistíocht Talamhúsáide & Riosca i gcás Tuilte

Is próiseas nádúrtha é tuilte a d'fhéadfadh tarlú am ar bith ag suíomhanna éagsúla. Is éard atá i gceist talamh a bheith á chlúdach ag uisce go sealadach agus cruthaíonn sé riosca do dhaoine, pobail, maoin, bonneagar agus don timpeallacht.

D'fhéadfadh go mbeadh forbairt a lonnú i gceantar lena mbaineann riosca i gcás tuilte a bheith mar bhonn le damáiste do mhaoin, brú a chur ar dhaoine agus a bheith mar bhonn le hanacair, fadhbanna le hárachas maoin a fháil agus éilimh ina dhiaidh sin ar chaiteachas ar oibreacha cosanta ó thuilte. Dá réir sin, is céim riachtanach i ndáil le tionchair ghaolmhara tuilte a bhainistiú é riosca i gcás tuilte a thuiscint agus cinntí eolasacha a dhéanamh chun déileáil lena leithéid sin de thionchair.

Tá ról lárnach ag an gcóras pleanála i mbainistíocht talamhúsáide agus tuilte agus tá ról lárnach aige sa cholún bainistíochta riosca i gcás tuilte - an colún dar teideal *Cosc*. Sonraítear creat in An Córas Pleanála agus Treoirlínte Bainistíochta Riosca i gcás Tuilte 2009 chun measúnú a dhéanamh ar an riosca i gcás tuilte ag gach céim den phróiseas pleanála.

Is iad na treoirphrionsabail gur cheart forbairt a sheachaint i gceantair riosca (mura féidir a leithéid a fhírinniú ar fhorbairt inbhuanaitheachta níos leithne), tairbhe a bhaint as úsáidí nach bhfuil chomh leochaileach céanna sa chás nach féidir seachaint indéanta agus maolú agus bainistiú riosca sa chás nach bhfuil seachaint agus ionadaíocht indéanta. Tá sé riachtanach ar mhaithe le bainistíocht inbhuanaithe fhadtéarmach an riosca i gcás tuilte go gcuirtear an baol riosca i gcás tuilte atá ann faoi láthair agus a d'fhéadadh a bheith ann amach anseo san áireamh chun cruthú rioscaí nua i gcás tuilte a sheachaint nó a íoslaghdú, rioscaí a d'fhéadfadh a bheith i gceist mar thoradh ar fhorbairt mhíchúí amach anseo.

Tá dhá phríomhchúis le tuilte, tuilte cósta agus tuilte intíre. Tarlaíonn tuilte cósta nuair a bhíonn leibhéal na farraige níos airde ná mar a bhíonn go hiondúil, mar thoradh ar bhorrthaí stoirme den chuid is mó, rud is cúis leis an bhfarraige a bheith ag cur thar maoil isteach ar an talamh. Tarlaíonn tuilte intíre mar thoradh ar bháisteach le haghaidh tréimhse fhada agus/nó báisteach throm agus áirítear ann sreafaí thar tír, tuilte abhann, tuilte ó chórais draenála saorga, tuilte screamhuisce agus tuilte inbhir. Chomh maith leis sin, d'fhéadfadh tuilte tarlú mar gheall ar dheacrachtaí leis an mbonneagar uisce.

Chomh maith leis sin, d'fhéadfadh go mbeadh forbairt tailte mar bhonn le rith chun srutha ráta agus toirt teagmhas báistí chuig líonraí séarachais agus sruthchúrsaí a mhéadú. In imthosca áirithe, d'fhéadfadh go mbeadh a leithéid sin de mhéaduithe mar bhonn le tuilte. Is cuspóir de chuid an phlean seo é a chinntiú go bhfuil rith chun srutha uisce dromchla ó fhorbairtí críochnaithe teoranta dá ráta láithreán nua agus go bhfuil bearta oiriúnacha á gcur chun feidhme trí dheardh nó córais draenála uirbeacha inbhuanaithe (SUDanna).



11.5.1 Cláir CFRAM agus ICPSS (Féach ar S13.2.4 Bainistíocht Uisce Stoirme freisin)

Is í Oifig na nOibreacha Poiblí (OPW) an eagraíocht atá i gceannas ar riosca i gcás tuilte a bhainistiú in Éirinn. Chuir OPW an clár náisiúnta um Measúnú agus Bainistíocht Riosca i gcás Tuilte Dobharcheantair (CFRAM) i gcrích ina ndéileáiltear le príomh-chomhpháirteanna an Bheartais Náisiúnta Tuilte (2004) agus le ceanglais Threoir an AE maidir le Tuilte [2007/60/EC], i gcomhpháirt le húdaráis áitiúla agus comhlachtaí poiblí eile.

In 2011, sainithníodh sa Réamh-mheasúnú Náisiúnta i gcás Tuilte (PFRA) pobail a bhfuil riosca suntasach i gcás tuilte luaite leo dá dtagraítear dóibh mar Limistéir um Measúnú Breise (AFAnna), a raibh Staidéar CFRAM dírithe orthu an t-am sin agus na Pleananna Bainistíochta Riosca i gcás Tuilte (FRMPanna) i ngach Ceantar Abhantraí (UOM). Áiríodh i measc na sonraí a bailíodh taifid stairiúla maidir le tuilte agus báisteach, suirbhéireacht ardaifigh ar thuilemhánna, agus suirbhéanna mionsonraithe cainéil/struchtúir ar aibhneacha roghnaithe. Bhí na cinntí a rinneadh maidir le guais tuilte bunaithe ar shamhlacha hidrálacha (sa chás gur dócha go mbeidh tuilte in aibhneacha nó san fharraige i rith teagmhas dáiríre) agus riosca i gcás tuilte (an tionchar a bheidh ag a leithéid ar dhaoine, ar an ngeilleagar agus ar an timpeallacht).

Tá 15 cheantar AFA i gContae Chiarraí - Mainistir Ó dTorna, Béal Átha Longfoirt, An Bheannach, Oileán Ciarraí, Daingean Uí Chúis, Gleann Fleisce, Neidín, Cill Airne, Lios Tuathail, Baile an Mhuilinn, *Moneycashen*, An Caladh, Stáisiún Cumhachta Thairbirt, Trá Lí agus An Tulaigh (Oileán Ciarraí). Sonraítear sna FRMPanna ábhartha le haghaidh na ndobharcheantar seo (UOM21, UOM22, UOM23, UOM24) an straitéis, lena n-áirítear tacar de bhearta molta, le haghaidh bainistíocht chostéifeachtach, inbhuanaithe agus fhadtéarmach riosca i gcás tuilte, lena n-áirítear ceantair a bhfuil riosca suntasach i gcás tuilte luaite leo. Tá mapaí tuarthacha tuilte srutha foilsithe ag OPW tríd chlár CFRAM le haghaidh AFAnna, lena n-áirítear mapaí Criosanna Tuilte.

Lena chois sin, soláthraítear i Staidéar ar Straitéis Cosanta Cósta na hÉireann (ICPSS) Oifig na nOibreacha Poiblí comhthéacs straitéiseach reatha agus comhthéacs todhchaíoch (suas go dtí 2100) mapaí guaise tuilte cósta agus mapa straitéiseacha creimeadh cósta le haghaidh líne chósta na tíre.

Bainistíocht Talamhúsáide agus Riosca i gcás Tuilte

Is cuspóir de chuid na Comhairle é:

- KCDP 11-59** Leanúint ar aghaidh ag obair le hOifig na nOibreacha poiblí chun, faoi réir measúnú timpeallachta, Pleananna Bainistíochta Riosca i gcás Tuilte ag eascairt ó staidéar CFRAM a chur chun feidhme agus déileáil le haon rioscaí i gcás tuilte faoi láthair agus amach anseo a eascraíonn ó fhoinsí riosca i gcás tuilte cósta, abhann, báistiúil, screamhuisce.
- KCDP 11-60** Tacú le forbairt inbhuanaithe oibreacha caipitiúla faoin gclár infheistíochta caipitil tuilte faoi Pleananna Bainistíochta i gcás Riosca le haghaidh UOM24, UOM23, UOM22 agus UOM21 forbartha faoi phróiseas CFRAM agus sa bhreis ar an measúnú timpeallachta.
- KCDP 11-61** Breithniú a dhéanamh ar réimsí sainaitheanta lena mbaineann riosca tuilte faoi staidéar CFRAM agus ICPSS agus aon staidéar/anailís eile coimisiúnaithe ag an gComhairle/gníomhaireachtaí stáit gaolmhara chun bonn eolais a sholáthar le haghaidh beartas pleanála, cinntí bainistíochta forbartha agus tionscadail chaipitiúla.
- KCDP 11-62** Aird a thabhairt ar mholtaí agus fhorálacha an Chórais Phleanála agus na Bainistíochta Riosca i gcás Tuilte agus iad a chur chun feidhme (DoEHLG 2009).
- KCDP 11-63** Idirchaidreamh a dhéanamh le OPW maidir leis na ceisteanna ar fad a bhaineann le draenáil aibhneacha agus faoiseamh tuilte, go háirithe nuair a bhítear ag déileáil le haon iarratais toilithe forbartha in aice leis na cainéil draenála tábhachtacha.



- KCDP 11-64** Gnéithe iompair, coimeádta agus stórála tuilte sa tírdhreach, lena n-áirítear bogaigh, a chosaint agus a fheabhsú go hinbhuanaithe.
- KCDP 11-65** A chinntiú go soláthraíonn forbairtí i gceantair ar thalamh ard dóibh maolúcháin uisce stoirme chun creimeadh abhann nó tuilte le sruth a sheachaint faoi réir measúnuithe cobhsaíochta hidreolaíochta agus talún/móna.

11.5.2 Leochaileacht Riosca i gcás Tuilte

Braitheann leochaileacht na forbartha do thuilte ar nádúr na forbartha, áitíocht agus na modhanna tógála a úsáideadh. Braitheann rangú talamhúsáidí difriúla agus cineálacha forbartha mar an-leochaileach, réasúnta leochaileach nó comhoiriúnach le huisce ar an gcumas sábháilteacht daoine a bhainistiú i rith teagmhas tuilte agus na himpleachtaí fadtéarmacha a bheidh ag a leithéid ar athshlánú fheidhm agus struchtúr na bhfoirgneamh. Na Treoirínte Pleanála maidir leis an gCóras Pleanála agus Bainistíocht Riosca i gcás Tuilte (DoEHLG 2009) agus rangáitear na cineálacha difriúla forbartha de réir na Leochaileachta i gcás Riosca Tuilte.

Aicme Leochaileachta	Talamhúsáidí agus cineálacha forbartha a áirítear ina measc*:
Forbairt an-leochaileach (lena n-áirítear bonneagar riachtanach)	Stáisiúin de chuid an Gharda Síochána, otharcharranna agus stáisiúin dóiteáin agus ionaid ceannais nach mór a bheadh in ann feidhmiú i rith tuilte. Ospidéal. Rochtain éigeandála agus pointí éalaithe. Scoileanna. Tithe cónaithe, hallaí cónaithe mic léinn agus brúnna. Institiúidí cónaithe cosúil le hárais cúraim chónaithe, árais do leanaí agus tithe seirbhísí sóisialta. Páirceanna carbhán agus tithe soghluaiste. Tithe cónaithe atá deartha, tógtha nó curtha in oiriúint do dhaoine scothaosta nó, daoine eile maol-luaineachta; agus Bonneagar riachtanach, cosúil le hiompar príomhúil agus dáileadh fónas, lena n-áirítear stáisiúin chumhachta giniúna leictreachais agus fostáisiúin, cóireáil uisce agus séarachais, agus foinsí poitéinsiúla suntasacha truailithe (láithreáin SEVESO, láithreáin IPPC, etc.) sa chás go dtarlaíonn tuilte.
Forbairt nach bhfuil chomh leochaileach sin	Foirgnimh a úsáidtear le haghaidh: miondíol, caitheamh aimsire, trádstóráil, institiúidí tráchtála, tionsclaíochta agus neamhchónaitheacha. Talamh agus foirgnimh a úsáidtear le haghaidh carbháin agus campáil saoire nó ligean ar cíos gearrthéarmach, faoi réir pleananna sonracha rabhaidh agus aslonnaithe. Talamh agus foirgnimh a úsáidtear le haghaidh talmhaíocht agus foraoiseacht. Cóireáil fuíollábhair (seachas dramhaíl líonadh talún agus ghuaiseach). Oibriú agus próiseáil mianraí; agus Bonneagar iompair áitiúil.
Forbairt atá comhoiriúnach le huisce	Bonneagar rialaithe tuilte. Dugaí, muiríní agus céanna. Saoráidí nascleanúna. Tógáil, deisiú agus díchoimeáil long, próiseáil agus cuisniú éisc duga agus gníomhaíochtaí comhoiriúnacha nach mór a lonnú taobh leis an uisce. Áineas agus turasóireacht uisce (seachas cóiríocht chodlata). Stáisiúin gardaí tarrthála agus gardaí cósta. Áiseanna áineasa cosúil le spás amuigh faoin aer, saoráidí spóirt agus áineasa amuigh faoin aer agus saoráidí riachtanacha cosúil le seomraí feistí; agus



	Cóiríocht choimhdeach codlata nó chónaithe do bhaill foirne a theastaíonn ó úsáidí sa chatagóir seo (faoi réir plean sonrach rabhaidh agus aslonnaithe).
*Ba cheart úsáidí nach bhfuil liostaithe anseo a mheas bunaithe ar fhiúntas	

**Tábla 11.1 Rangú leochaileachta cineálacha forbartha éagsúla
(Na Treoirínte Pleanála maidir leis an gCóras Pleanála agus Riosca i gcás Tuilte, 2009)**

Is é beartas na Comhairle tacú le húsáid modhanna bainistíochta nádúrtha tuilte le haghaidh forbairt agus athfhorbairt chun an riosca i gcás tuilte atá ann do phobail a laghdú. Is éard atá i gceist le bainistíocht nádúrtha tuilte athrú, athchóiriú nó úsáid saintréithe tírdhreacha chun uisce dromchla a bhainistiú chun riosca i gcás tuilte a laghdú.

11.5.2.1 Tástáil Fírinne an Chuir Chuige Sheicheamhaigh

Cinntíonn an cur chuige seicheamhach go bhfuil forbairt, forbairt nua atá leochaileach do thuilte go háirithe, dírithe ar thalamh a bhfuil riosca íseal i gcás tuilte luaite leis.

Tá an Tástáil Fírinne atá sonraithe sna *Treoirínte Pleanála maidir leis an gCóras Pleanála agus Riosca i gcás Tuilte (DoEHLG 2009)* deartha chun dianmheasúnú a dhéanamh ar oiriúnacht, nó cibé gné eile, criosanna agus forbairtí atá leochaileach do thuilte atá á meas i gceantair lena mbaineann riosca measartha nó ard i gcás tuilte.

Chomh maith leis sin, d'fhéadfadh go mbeadh ról suntasach ag pleanáil spásúil i gcinntiú go bhfuil rith chun srutha uisce dromchla agus go bhfuil truailliú á scaipeadh ag dearadh forbairtí, trí úsáid a bhaint as Córais Draenála Inbhuanaithe (SuDS). Chomh maith leis sin, cinnteoidh an chomhairle go mbeidh uisce dromchla ó chomhchórais séarachais á atreorú.

Is é beartas an Údaráis Phleanála:

- Glacadh le cur chuige seicheamhach maidir le bainistíocht riosca i gcás tuilte nuair a bhíonn fo-phleananna agus pleananna ceantair áitiúla á bhforbairt chun forbairt atá leochaileach do thuilte a threorú amach ó cheantair tearcfhorbartha atá sainaitheanta mar cheantair lena mbaineann riosca i gcás tuilte.
- Criosáigh/ainmnigh talamh a bheidh in úsáid le haghaidh forbairt atá leochaileach do thuilte lena mbaineann riosca ard nó measartha i gcás tuilte (Crios A & B) sa chás gur féidir é a léiriú go soiléir, ar bhonn fianaise láidir, go sásóidh an criosú nó an t-ainmniúchán an tástáil fírinne atá sonraithe in An Córas Pleanála agus Treoirínte Bainistíochta Riosca i gcás Tuilte (DoEHLG 2009).
- Glacadh le cur chuige straitéiseach, comhtháite, inbhuanaithe agus réamhghníomhach maidir le bainistíocht do bhforbairt sa Chontae chun riosca i gcás tuilte a laghdú agus a bhainistiú.
- Forbairt mhíchuí a sheachaint i gceantair lena mbaineann riosca i gcás tuilte agus réitigh bainistíochta uisce inbhuanaithe a chomhtháthú (cosúil le SuDS, íoslaghdú dromchlú neamhscagach agus díonta glasa) chun spásanna sábháilte a chruthú de réir na dtreoirínte.
- Tairbhe a bhaint as deiseanna chun bithéagsúlacht agus áineas a fheabhsú agus a chinntiú go bhfuil láithreáin agus gnáthóga atá íogair ó thaobh na timpeallachta de á gcosaint.
- Más cuí, ba cheart ceantair stórála tuilte agus/nó réitigh dúlrbhunaithe eile ar riosca i gcás tuilte a fhorbairt.

Tá Measúnú Straitéiseach Riosca i gcás Tuilte curtha i gcrích don phlean seo agus úsáidte mar bhonn leis na criosanna talamhúsáide. Tá Mapaí Tuilte ar a léirítear na ceantair i dTrá Lí, Cill Airne agus Lios Tuathail atá i mbaol tuilte le fáil in Imleabhar 2 freisin.



Tástáil Fírinnithe an Chuir Chuige Sheicheamhaigh Is cuspóir de chuid na Comhairle é:

KCDP 11-66	Tacú le hinfheistíocht i dtionscadail a fhorbrófar amach anseo trí ghníomhaireachtaí caiteachais chaipitiúil a bhfuil sé mar aidhm leo scéimeanna faoisimh tuilte a sholáthar, sa bhreis ar mheasúnú timpeallachta.
KCDP 11-67	Tacú le húsáid a bhaint as réitigh nádúrbhunaithe i scéimeanna tuilte agus oibreacha cosanta cósta.
KCDP 11-68	Tacú le bearta chun acmhainní agus pobail chósta a bhainistiú agus a chosaint i gcoinne creimeadh cósta, tuilte agus bagairtí eile.

11.6 Tírdhreach

“Tá ról leas phoiblí thábhachtach ag an tírdhreach sna réimsí cultúrtha, éiceolaíocha, timpeallachta agus sóisialta, agus is ionann é agus acmhainn a thacaíonn le gníomhaíocht gheilleagrach agus a bhféadfadh a chosaint, bainistíocht agus pleanáil cabhrú le poist a chruthú; cabhraíonn sé le cultúir áitiúla a fhorbairt agus is comhpháirt thábhachtach é d’oidhreacht nádúrtha agus chultúrtha na hEorpa, a chuireann le folláine agus comhdhlúthú daonna fhéiniúlacht na hEorpa; is gné thábhachtach de chaighdeán beatha daoine i ngach áit é: i gceantair uirbeacha agus faoin tuath, i gceantair díghrádaithe agus i gceantair ardcháilíochta, i gceantair fhíoráille agus i ngnáthcheantair; is príomhghné é d’fholláine aonair agus shóisialta agus cuimsítear ina chosaint, bainistíocht agus pleanáil cearta agus freagrachtaí do chách” (An Coinbhinsiún um Thírdhreach na hEorpa, 2000).

11.6.1 Beartas Náisiúnta & Réigiúnach

Sonraítear sa Straitéis Náisiúnta Tírdhreacha d’Éirinn 2015-2025 creat beartais ardleibhéil a bhfuil sé mar aidhm leis cothromaíocht a chinntiú idir cosaint, bainistíocht agus pleanáil an tírdhreacha agus comhlíontacht leis an gCoinbhinsiún um Thírdhreach na hEorpa a chinntiú, a tháinig i bhfeidhm in 2004.

Tá sé mar aidhm le NPO 61 i NPF cosaint, bainistiú agus athrú tírdhreacha a éascú trí Mhapa Sainghné Tírdhreacha Náisiúnta a ullmhú agus treoir a fhorbairt maidir le hullmhú treorach maidir le measúnuithe áitiúla ar nádúr an tírdhreacha (lena n-áirítear sainghnéithe tírdhreacha stairiúla) chun cur chuige comhsheasmhach i ndáil le pleanáil tírdhreacha a áirithiú.

Tugtar faoi deara in RSES gur príomhshócmhainní iad tírdhreacha agus muirdhreacha éagsúla ár réigiúin nach mór iad a chosaint go cúramach. Is cuspóir de chuid RSES (RPO 129) é Straitéis Náisiúnta Tírdhreacha a fhorbairt chun cosaint na timpeallachta a éascú, bainistíocht agus forbairt treorach maidir le measúnachtaí áitiúla ar nádúr an tírdhreacha, (lena n-áirítear tréithriú tírdhreach uirbeacha agus stairiúil) chun cur chuige comhsheasmhach a chinntiú i ndáil le measúnú ar nádúr an tírdhreacha, go háirithe thar theorainneacha pleanála agus riaracháin.

Níl an Mapa Sainghné Tírdhreacha Náisiúnta agus an Straitéis Réigiúnach Tírdhreacha curtha i gcrích go dtí seo. Dá réir sin, chun bonn eolais a chur ar fáil don phlean seo, tá *Athbhreithniú Tírdhreacha* mionsonraithe curtha i gcrích ag an gComhairle chun bonn eolais a chur ar fáil le haghaidh ceantar lena mbaineann íogaireacht radhaic agus radhairc chosanta. Cuirfear san áireamh in aon athbhreithniú a dhéanfar amach anseo ar CDP na Straitéisí Náisiúnta agus Réigiúnacha nuair a bheidh siad curtha i gcrích.

11.6.2 Íogaireacht Tírdhreacha

Is iad tírdhreacha áille Chiarraí ceann de shaintréithe an Chontae agus ceann de na sócmhainní geilleagracha is tábhachtaí an Chontae freisin. Tá ceantair shuntasacha ann a mbaineann tábhacht leis an tírdhreach iontu, a mbaineann tábhacht ní hamháin lena luach bunúsach mar áiteanna lena mbaineann áilleacht nádúrtha ach freisin de bhrí go soláthraíonn siad sócmhainn dháiríre do chónaitheoirí agus do chuairoteoirí araon, i dtéarmaí



úsáidí áineasa, turasóireachta nó úsáidí eile. Is beag contae eile a bhfuil an oiread sin tírdhreacha difriúla le fáil iontu agus atá anseo - na tránna agus na cnoic áille gan mhilleadh agus talamh féarach Chiarraí Thuaidh, an cósta garbh agus fiántas sléibhtiúil ard Chiarraí Theas & Thiar.

Is leis an earnáil turasóireachta a bhaineann an seans is mó go mbeidh poist á gcruthú i gceantair thuaithe sa ghearrthéarma agus sa mheántéarma. Lena chois sin, tá ról lárnach ag an tírdhreach sa chaighdeán beatha a thacaíonn le mealltacht Chiarraí mar shuíomh a mheallann infheistíocht isteach. Tá sé riachtanach, dá réir sin, go bhfuil tírdhreacha Chiarraí á gcosaint, agus is príomhchuspóir den Phlean Forbartha seo an méid sin.

Aithnítear tábhacht an tírdhreacha agus na taitneamhachta amhairc agus an ról atá ag pleanáil i gcosaint an tírdhreacha agus na taitneamhachta amhairc in Acht um Phleanáil agus Forbairt 2000 (leasú), a cheanglaíonn go n-áirítear i bPleananna Forbartha cuspóirí chun sainghné an tírdhreacha a chaomhnú, lena n-áirítear caomhnú radharc agus féidearthachtaí agus taitneamhachtaí áiteanna agus gnéithe lena mbaineann áilleacht nádúrtha nó spéis.

Tá *Athbhreithniú Tírdhreacha* Chontae Chiarraí le fáil in Imleabhar 1– Aguisíní. Áirítear san athbhreithniú seo próiseas a bhfuil sé mar aidhm leis éagsúlachtaí sa tírdhreach a shainiú agus cur síos a dhéanamh orthu. Déantar iarracht ann an meascán uathúil comhpháirteanna agus gnéithe (saintréithe) atá mar bhonn le huathúlacht tírdhreach a shainiú agus a mhíniú.

San Athbhreithniú Tírdhreacha, déantar cur síos ar thírdhreacha an chontae i dtéarmaí cineáil, déantar measúnú ar an tionchar atá ag cineálacha forbartha éagsúla ar na tírdhreacha seo, sainítear ceantair tírdhreacha, agus ina dhiaidh sin déantar cinneadh maidir le hÍogaireacht amhairc na dtírdhreach.

Ar deireadh, sainiúitear san athbhreithniú na tírdhreacha agus na hamhairc ba cheart a chosaint sa Phlean Forbartha Contae.

Íogaireacht Tírdhreacha

Is cuspóir de chuid na Comhairle é:

KCDP 11-69	Aird a thabhairt ar aon Mheasúnú ar Nádúr an Tírdhreacha, Measúnú Réigiúnach Tírdhreacha agus Mapa Sainghné Tírdhreacha, agus foilsíú Threoirínte Alt 28 maidir le Measúnú ar Nádúr an Tírdhreacha.
KCDP 11-70	Tírdhreacha an Chontae a chosaint mar phríomhshócmhainn gheilleagrach agus taitneamhacht shárluachmhar a chuireann le caighdeán saoil daoine.
KCDP 11-71	Tírdhreacha an Chontae a chosaint trína chinntiú nach mbíonn aon tionchar díobhálach ag aon fhorbairtí nua ar charachtar, sláinte, sainiúlacht nó luach radhairc a gceantair. Ní cheadófar aon fhorbairt a bhféadfadh tionchar míchuí a bheith aige ar aon tírdhreacha dá leithéid.

11.6.3 Ainmniúcháin Tírdhreacha

Nuair a bhí na hainmniúcháin tírdhreacha á n-ullmhú don Chontae, thug an tÚdarás Pleanála aird ar an Athbhreithniú Tírdhreacha ar Chontae Chiarraí ina ndéantar cur síos ar chaighdeán an tírdhreacha, agus ar leibhéal na forbartha reatha agus ar chumas an tírdhreacha déileáil le tuilleadh forbartha gan é a athrú an iomarca.

Ainmniúcháin nach bhfuil ag brath go hiomlán ar ordlathas chaighdeán na dtírdhreach. Chomh maith leis sin, tá fianaise le fáil in ainmniúcháin ar thábhacht an tírdhreacha do thaitneamhacht fhoriomlán ceantair agus an tábhacht a bhaineann leis i gcomhthéacs pobal laistigh den dá cheantar.



Tá dhá ainmniúchán tírdhreacha sonraithe don chontae.

- 1 **Limistéar atá Íogair ó thaobh Amhairc de**
- 2 **An Ceantar Tuaithe go Ginearálta**

Tá sé tábhachtach go mbeadh forbairt i ngach ceantar comhtháite lena timpeallachta chun an éifeacht ar an tírdhreach a íoslaghdú agus an poitéinseal forbartha a uasmhéadú. Ba cheart go gcuirfí san áireamh i bhforbairt i gceantair atá lasmuigh de cheantair ainmnithe, ina ndearaí, topagrafaíocht, fásra, teorainneacha reatha agus sainghnéithe an cheantair.

Ní cheadófar forbairt nach féidir í a chomhtháthú ina timpeallacht.

11.6.3.1 Limistéir atá Íogair ó thaobh Amhairc

Is éard atá i limistéir atá íogair ó thaobh amhairc na tírdhreacha fíoráille ar fud an Chontae atá leochaileach d'athrú. Tá sliabhraonta garbha, sraithradhairc chósta áille agus ceantair fiáine gan mhilleadh i measc cuid de na sainghnéithe atá le fáil laistigh den ainmniúchán seo.

Tá na ceantair seo an-leochaileach d'fhorbairt. Sna ceantair seo, ní bhreithneofar forbairt ach faoi réir comhtháthú sásúil sa tírdhreach agus comhlíontacht le planáil cheart agus forbairt inbhuanaithe an cheantair.

Tá cáil náisiúnta agus idirnáisiúnta ar an gContae i ngeall ar a áilleacht radhairc. Is den riachtanas é go mbeadh áilleacht agus carachtar nádúrtha an Chontae á chothabháil, agus go mbeadh na ceantair seo á gcosaint.

11.6.3.2 An Ceantar Tuaithe go Ginearálta

Go ginearálta tá níos mó acmhainne ag tírdhreacha tuaithe laistigh den ainmniúchán seo déileáil le forbairt ná mar atá ag tírdhreacha lena mbaineann íogaireacht radhairc. D'ainneoin acmhainn níos airde na gceantar seo déileáil le forbairt, is den tábhacht é go bhfuil na tograí ainmnithe chun comhtháthú ina dtimpeallacht chun an éifeacht ar an tírdhreach a íoslaghdú agus an poitéinseal forbartha a uasmhéadú.

Ba cheart go gcuirfí san áireamh i bhforbairtí beartaithe, ina ndearaí, topagrafaíocht, fásra, teorainneacha reatha agus sainghnéithe an cheantair. Ní cheadófar forbairt nach féidir í a chomhtháthú ina timpeallacht.

11.6.4 Forbairt i gCeantair Ainmnithe

Mar atá sonraithe thuas agus de réir Chuspóir 11-69 agus Chuspóir 11-70 is fachtóir suntasach é cosaint an tírdhreacha i mbeartais atá á bhforbairt le haghaidh ceantar tuaithe. Ba cheart a thabhairt faoi deara ní hamháin go mbaineann luach taitneamhachta leis na tírdhreacha agus leis an radharc tíre, is sócmhainn gheilleagrach thábhachtach iad freisin. Dá réir sin, tá cosaint na sócmhainne seo fíorthábhachtach chomh fada is a bhaineann le poitéinseal an Chontae a fhorbairt.

Tá tionchar ag meascán de na fachtóirí seo a leanas ar chumas limistéir forbairt a ionsú ó thaobh radhairc de:

1. Topagrafaíocht - go hiondúil beidh forbairt ar limistéir ardaithe le feiceáil ó limistéar forleathan; ní bheidh forbairt i limistéir imfhálaithe.
2. Fásra - is féidir le limistéir a thacaíonn le (nó a d'fhéadfadh tacú le) crainn, fála scean arda agus fásra adhmadaigh forbairt nua a cheilt ó radharc. Ní dócha go mbeidh forbairt nua á ceilt ag limistéir nach bhfuil ar a gcumas tacú lena leithéid d'fhásra.
3. Forbairt - tá seans ann nach mbeidh forbairt nua chomh feiceálach céanna i gcomhthéacs forbairt reatha sa tírdhreach.

Tá tírdhreacha atá íogair ó thaobh radhairc de suntasach bunaithe ar a gcaighdeán áilleachta agus radhairc agus tá neart deiseanna suntasacha ag baint leo chun gníomhaíochtaí turasoíreachta agus áineasa tuaithe a



fhorbairt. Déanfaidh an Chomhairle iarracht a chinntiú go bhfuil cothromaíocht idir cosaint na dtírdhreach íogair agus forbairt shocheacnamaíoch oiriúnach na gceantar seo. Níl bac ar fhorbairt i limistéir atá íogair ó thaobh radhairc de, áfach, ach ceanglófar ar thograí forbartha a léiriú go bhfuil caighdeáin radhairc an tírdhreacha á chomhtháthú acu agus go mbeidh meas acu air.

Beidh na forálacha seo a leanas i bhfeidhm i ndáil le forbairt i gceantair tírdhreacha atá íogair ó thaobh Radhairc de:

- Níl aon suíomh malartach don fhorbairt bheartaithe i gceantair lasmuigh den ainmniúchán.
- Beidh tograí aonair á ndearadh ag féachaint don tírdhreach agus do na struchtúir atá ann cheana féin agus beidh siad láithreánaithe ar bhealach a chinnteoidh nach mbeidh tionchar díobhálach acu ar charachtar, sláinte agus uathúlacht an tírdhreacha nó na timpeallachta nádúrtha.
- Ní mór go mbeadh aon togra deartha agus láithreánaithe d'fhonn a chinntiú nach bhfuil sé rófheiceálach. Tá an dualgas, dá réir sin, ar an iarratasóir suíomhanna rófheiceálacha a sheachaint. Ba cheart gnéithe atá sa láithreán cheana féin, lena n-áirítear crainn agus fáлта seach, a choimeád chun sciath a chruthú don fhorbairt.
- Beidh aon togra faoi réir na gceanglas Bainistíochta Forbartha atá sonraithe sa phlean seo a bhaineann le dearadh, méid an láithreáin, draenáil etc.
- Beidh an struchtúr nua suite taobh le nó ag suíomh oiriúnach atá chomh gar agus is féidir don struchtúr feirme nó teach teaghlaigh atá ann cheana féin. Beidh aonaid tithíochta cónaithe aonair á ndearadh ag féachaint don tírdhreach, do na struchtúir atá ann cheana féin agus beidh siad láithreánaithe ar bhealach a chinnteoidh nach mbeidh tionchar díobhálach acu ar charachtar an tírdhreacha nó ar an timpeallacht nádúrtha. Coimeádfar sainghnéithe atá sa suíomh cheana féin, lena n-áirítear crainn agus fáлта seach, agus glacfar leo mar chuid de scéim chuimsitheach tírdhreachaithe. Chomh maith leis sin, ní mór suíomhanna malartacha a bhreithniú.
- Tá síneadh á chur le forbairt i gceantair chósta gan mhilleadh le seachaint.

D'ainneoin ainmniúchán tírdhreacha an láithreáin, sa chás go bhfuil bonneagar á mholadh ag an Údarás Áitiúil nó aon chomhlacht forordaithe eile, is féidir na hoibreacha seo a bhreithniú bunaithe ar fhiúntas ar bhonn an cháis de réir phleanáil agus fhorbairt chuí an cheantair.

11.6.5 Amhairc agus Radhairc

Tá amhairc agus radhairc d'áilleacht nádúrtha a bhfuil aitheantas idirnáisiúnta acu le fáil i gContae Chiarraí. Tá sé riachtanach na mbóithre poiblí seo atá in aice láimhe a chosaint agus a chaomhnú ar fud an Chontae. Ní cheadófar aon fhorbairt a chuireann bac air nó a chuireann isteach go hábhartha ar aon cheann de na radhairc/amhairc seo.

Tá roinnt láithreacha amhairc ag Bealach an Atlantaigh Fhiáin feadh an bhealaigh. Chun an oiread tairbhe agus is féidir a bhaint as na deiseanna a bhaineann le Bealach an Atlantaigh Fhiáin, cosnófar na láithreacha amhairc. Oibreoidh an Chomhairle le Fáilte Ireland chun na láithreacha amhairc seo a fhorbairt go hinbhuanaithe, agus chun láithreacha amhairc breise a shainaithe feadh an bhealaigh.

Amhairc agus Radhairc

Is cuspóir de chuid na Comhairle é:

- KCDP 11-72** Na radhairc agus na hamhairc atá sainithe ar Mhapaí atá le fáil in Imleabhar 4 a chaomhnú.
- KCDP 11-73** Forbairt inbhuanaithe Láithreacha Amhairc atá ann cheana féin agus sainaithe Láithreacha Amhairc nua a éascú feadh Bhealach an Atlantaigh Fhiáin i gcomhar le *Fáilte Ireland*, agus ag an am céanna a chinntiú go bhfuil saintréithe timpeallachta an cheantair á gcosaint trí chur chun feidhme cuspóirí, caighdeáin agus treoirínthe cosanta timpeallachta an Phlean seo.



KCDP 11-74 Cosc a chur ar fhorbairtí a bhfuil éifeacht ábhartha acu ar radhairc atá ainmnithe sa phlean seo ó bhóithre poiblí nó glasbhealaí i dtreo gnéithe áille agus/nó ceantair phoiblí.

11.7 Oidhreacht Gheolaíoch

Tá go leor suíomhanna lena mbaineann leas geolaíoch suite sa chontae. Áirítear i measc na mbuaicphointí Conair amfaibiach i nDairbhre, laibhe bhólcánach i gceantar Cheann Sratha, iontaisí Siolúracha, cailc Chill Airne agus roinnt sil-leagan agus gnéithe oighreacha.

Go dáta, tá breis is 100 Láithreán Geolaíoch Contae (LGC) sainaitheanta ag Suirbhéireacht Gheolaíochta Éireann (GSI) i gCiarraí. Níl ach méid teoranta eolais ar fáil faoi na láithreáin seo agus tacaítear sa Phlean Forbartha Contae le breis iniúchta ar LGC i gcomhairle le GSI. Tá liosta agus suíomh garbh LGC le fáil in Imleabhar 1 - Aguisíní.

Tuigeann Comhairle Contae Chiarraí go mbaineann deiseanna le baint agus cruthú gearrthaca carraige chun cur lenár dtuiscint agus feasacht ar ár nOidhreacht Gheolaíoch.

Oidhreacht Gheolaíoch

Is cuspóir de chuid na Comhairle é:

- KCDP 11-75** Iarracht a dhéanamh gnéithe tábhachtacha lena mbaineann leas geolaíoch a chaomhnú agus a chosaint agus luach caomhnaithe na ngnéithe sin nó na limistéar lena mbaineann leas geolaíoch a chosaint.
- KCDP 11-76** Tacú le hiniúchadh a dhéanamh ar láithreáin gheolaíochta oidhreachta an chontae i gcomhar le Suirbhéireacht Gheolaíochta Éireann agus tacú le tionscnaimh a chuireann lenár dtuiscint agus feasacht gheolaíoch.