

DRÉACHTPHLEAN FORBARTHA CONTAE CHIARRAÍ 2022-2028

CAIBIDIL 12

FUINNEAMH





- 12.0 Fuinneamh**
- 12.1 Réamhrá**
- 12.2 Líonra Gáis**
- 12.3 Eangach Tarchuir**
- 12.4 Caomhnú Fuinnimh**
- 12.5 Fuinneamh In-athnuaite**
 - 12.5.1 Spriocanna Náisiúnta agus Freagairt don Athrú Aeráide**
 - 12.5.2 Forléargas Beartais agus Comhthéacs Reachtúil**
 - 12.5.2.1 Straitéis Réigiúnach Spásúil & Gheilleagrach Beartas Fuinnimh In-athnuaite**
 - 12.5.2.2 Modheolaíocht le haghaidh Straitéisí Fuinnimh In-athnuaite Údaráis Áitiúil (LARES), SEAI 2013**
 - 12.5.3 Forbairt Reatha Fuinnimh In-athnuaite**
 - 12.5.3.1 Stádas Reatha Fhorbairt an Ghaothfhuinnimh**
 - 12.5.3.2 Stádas Reatha Fhorbairt an Ghrianfhuinnimh**
 - 12.5.3.3 Stádas Reatha Fhorbairt na Hidreachumhachta**
 - 12.5.3.4 Stádas Reatha an Bhithfhuinnimh**
 - 12.5.4 Beartas Fuinnimh In-athnuaite**
 - 12.5.4.1 Gaothfhuinneamh**
 - 12.5.4.1.1 Dréacht-Treoirínite Athbhreithnithe Fhorbairt an Ghaothfhuinnimh (DHPLG)**
 - 12.5.4.1.2 Sainaitint Ceantar Gaothfhuinnimh**
 - 12.5.4.1.3 Réimsí Beartais Gaothfhuinnimh**
 - 12.5.4.1.4 Le Breithniú**
 - 12.5.4.1.5 Achair Scartha**
 - 12.5.4.1.6 Mí-oiriúnach le haghaidh Gaothfhorbairt**
 - 12.5.4.1.7 Ceantair Athchumhachta**
 - 12.5.4.1.8 Síneadh ar Fheirmeacha Gaoithe Reatha**
 - 12.5.4.1.9 Tuirbíní Aonúsáideora**
 - 12.5.4.2 Grianfhuinneamh**
 - 12.5.4.3 Hidreachumhacht**
 - 12.5.4.3.1 Tionchair Timpeallachta**
 - 12.5.4.3.2 Suíomh**
 - 12.5.4.4 Bithfhuinneamh & Téamh Ceantair**
 - 12.5.4.4.1 Suíomh agus Tionchair**
 - 12.5.4.5 Fuinneamh Aigéin**
 - 12.5.4.5.1 Dréacht-Chreat Náisiúnta Pleanála Mara 2019**
 - 12.5.4.6 Stóráil Cadhnra le haghaidh Fuinneamh In-athnuaite**
 - 12.5.5 Comhairliúchán Pobail, Leas Pobail & Tionscadail Phobail**



12.0 Fuinneamh

12.1 Réamhrá

Tá infhaighteacht fuinnimh fíorthábhacht i ndáil le forbairt agus leathnú leanúnach fostaíochta i gContae Chiarraí. Tá sé riachtanach go bhfuil dóthain acmhainne ag Chiarraí chun riachtanais reatha agus riachtanais na todhchaí a chomhlíonadh. Tá Comhairle Contae Chiarraí airdeallach ar an gceanglas a bhaineann le táirgeadh agus dáileadh fuinnimh. Is é beartas na Comhairle tacú le agus foráil a dhéanamh le haghaidh forbairt inbhuanaithe acmhainní fuinnimh dúchasacha, agus béim a leagan ar sholáthairtí fuinnimh in-athnuaite, ar mhaithe le dul chun cinn geilleagrach agus pleanáil agus forbairt inbhuanaithe oiriúnach an chontae.

Chomh maith leis sin, glactar le forbairt bhonneagar tarchuir leictreachais slán agus iontaofa mar phríomhfhachtóir i ndáil le tacú le forbairt gheilleagrach agus infheistíocht a mhealladh chuig an gContae. Tacaíonn an Chomhairle le forbairt soláthar leictreachais atá sábháilte, slán agus iontaofa agus a thacaíonn agus a éascaíonn forbairt gréasáin leictreachais feabhsaithe agus a éascaíonn tionscadail bhonneagair tarchuir nua a d'fhéadfaí a fhorbairt thar shaolré an phlean faoi Straitéis Forbartha Eangaí (2017) EirGrid.

Maidir le giniúint cumhachta, tá Chiarraí ábalta forbairt inbhuanaithe saoráidí giniúna cumhachta sa chontae a spreagadh agus a éascú. Leanfaidh an Chomhairle ag tacú le hathnuachan an bhonneagair agus le forbairt inbhuanaithe na líonraí leictreachais agus gáis. Tá poitéinseal suntasach sa Chontae, chomh fada is a bhaineann le fuinneamh malartach a fhorbairt cosúil le gaothfhuinneamh, grianfhuinneamh, bithmhais, geoiteirmeach, hidreachumhacht agus fuinneamh tonnta. Áirítear na hacmhainní gaoithe agus tonn atá le fáil i gCiarraí i measc na n-acmhainní is saibhre san Eoraip.

Oibreoidh an Chomhairle i gcomhpháirt leis na soláthraithe seirbhíse reatha chun feabhsú agus uasghrádú an bhonneagair agus na líonraí reatha a éascú (faoi réir an mheasúnaithe timpeallachta cuí agus an phróisis phleanála) agus tacóidh siad le cosaint conairí fuinnimh straitéiseacha ó chúngach ó fhorbairtí eile a d'fhéadfadh cur isteach ar sholáthar na líonraí fuinnimh. Ar an tslí seo, cinnteofar gur féidir riachtanais fuinnimh an daonra amach anseo agus na forbartha geilleagraí laistigh de cheantair ainmnithe fáis agus ar fud an chontae a sholáthar ar bhealach inbhuanaithe agus go bhfuil acmhainn ar fáil ag scála áitiúil agus réigiúnach chun freastal ar riachtanais a bheidh ann amach anseo. D'fhonn a chinntiú go bhfuil fuinneamh agus fás comhtháite, tacóidh an Chomhairle leis mbeartas nua um ghníomhú ar son na haeráide chun pleanáil fuinnimh a ailíniú le spásphleanáil.

Tacaíonn an Chomhairle le forbairt inbhuanaithe ionad sonraí ar féidir iad a sheirbhísiú trí fhoinsé fuinnimh in-athnuaite a úsáid (faoi réir measúnaithe comhshaoil oiriúnach agus an phróisis phleanála) ag suíomhanna oiriúnacha spásúla a bhaineann úsáid éifeachtach as an líonra tarchuir reatha. Tacófar leis an bpoitéinseal a bhaineann le fuíollteas a aisghabháil ó ionaid sonraí chun tacú le tionscadail dícharbónaithe poitéinsiúla cosúil le scéimeanna téimh ceantair. Chomh maith leis sin, tacaíonn an chomhairle le líonraí fuinnimh in-athnuaite poiblí áitiúla neartaithe agus inbhuanaithe, micrighiniúint in-athnuaite, tionscadail agus naisc thuaithe cliste aeráide idir tionscnamh den chineál sin agus an eangach.

Chomh fada is a bhaineann le cosaint na timpeallachta lena n-áirítear taitneamhacht chónaithe, beidh aon phleananna, tionscadail nó gníomhaíochtaí a dteastaíonn toiliú lena n-aghaidh mar thoradh ar an mbeartas fuinnimh atá sonraithe sa chaibidil seo faoi réir na measúnuithe timpeallachta ábhartha lena n-áirítear SEA, EIA agus AA más cuí.



Fuinneamh

Is cuspóir de chuid na Comhairle é:

KCDP 12-1 Tacú le soláthar fuinnimh in-athnuaite iontaofa agus é a éascú sa Chontae, agus béim a leagan ar sholáthairtí fuinnimh ó acmhainní in-athnuaite a mhéadú agus ag an am céanna bithéagsúlacht, oidhreacht sheandálaíoch agus thógtha, agus an tírdhreach agus concláiste cónaithe a chosaint agus a chothabháil agus spásphleanáil agus pleanáil fuinnimh sa chontae a chomhtháthú.

12.2 Líonra Gáis

Tá Líonraí Gáis Éireann (GNI) freagrach as an líonra gáis atá faoi úinéireacht an stáit a fheidhmiú, a thógáil agus a chothabháil (30% de phríomhfhuinneamh na hÉireann). Is é an aidhm atá ann go mbeadh an líonra gáis “neodrach ó thaobh carbóin de” faoin mbliain 2050. Is breosla thar a bheith solúbtha agus éifeachtúil é gás in-athnuaite ar féidir lántairbhe a bhaint as sa líonra gáis reatha. Chomh maith leis sin, tá an acmhainn ag an líonra gáis freastal ar ualaí nua mar chuid den Straitéis um Oiriúnú don Athrú Aeráide. Trí níos mó úsáide a bhaint as an líonra gáis is féidir slándáil bhreise fuinnimh a sholáthar ag costas réasúnta íseal.

Tá éileamh suntasach ar ghás in-athnuaite¹ ón earnáil thionsclaíoch mar bhreosla téimh agus iompair. Ina theannta sin, bainfidh buntáiste suntasach dícharbónaithe don earnáil talmhaíochta agus thionsclaíoch leis an ngeilleagar ciorclach. Tá poitéinseal suntasach ann go mbeadh an Réigiún ar thús cadhnaíochta i ndáil le comhtháthú na hearnála bithgháis agus an táirgthe bithgháis mar phríomhghné den talmhaíocht inbhuanaithe.

Tacaíonn an Chomhairle le neartú an líonra gáis go hinbhuanaithe atá á chur ar fáil do lonnaíochtaí seirbhísí agus ceantair fostaíochta sa Réigiún, agus le dlús a chur faoi fhorbairt an bhonneagair chun tionscadail fuinnimh straitéiseacha sa chontae a chumasú, lena n-áirítear Cúlóláthar Talún Thairbirt/Bhéal Átha Longfoirt, agus síneadh an Líonra Gáis idir Lios Tuathail agus lonnaíochtaí Mhol agus Triantán Eolais Chiarraí - Trá Lí, Cill Airne agus Cill Orglan.

Líonra Gáis

Is cuspóir de chuid na Comhairle é:

KCDP 12-2 Tacú le húsáid a bhaint as gás in-athnuaite chun cabhrú le hastaíochtaí carbóin a laghdú sna hearnálacha talmhaíochta, tionsclaíoch, teasa agus iompair mar aon le deiseanna fostaíochta áitiúla inbhuanaithe a chur ar fáil.

KCDP 12-3 Tacú le leathnú an líonra gháis, lena n-áirítear saoráid iompórtála gáis a éascú ag Cúlóláthar Talún Thairbirt/Bhéal Átha Longfoirt, agus leathnú an líonra chomh fada le lonnaíochtaí Mhol agus Triantán Eolais Chiarraí - Trá Lí, Cill Airne agus Cill Orglan.

KCDP 12-4 Tacú le hinfheistíocht chun gás in-athnuaite a fhorbairt go hinbhuanaithe agus bonneagar athbhreoslaithe Gás Nádúrtha Comhbhrúite (CNG) a sholáthar.

¹ Is breosla glan, in-athnuaite agus neodrach ó thaobh carbóin de é Gás In-athnuaite. Tá tuiscint mhaith ag daoine ar an bpoitéinseal a bhaineann leis mar bhreosla in-athnuaite le haghaidh córas teasa, leictreachais agus iompair mar fhreagairt do ghealltanais an AE feidhmiú mar gheilleagar atá éifeachtúil ó thaobh fuinnimh de agus ísealcharbóin ag an am céanna. Tá Líonraí Gáis Éireann airdeallach ar an úsáid is féidir a bhaint as bithmheatán mar bhreosla in-athnuaite a d'fhéadfadh inbhuanaitheacht an líonra gáis nádúrtha a fheabhsú go suntasach agus spleáchas ar ghás nádúrtha iompórtáilte a laghdú.

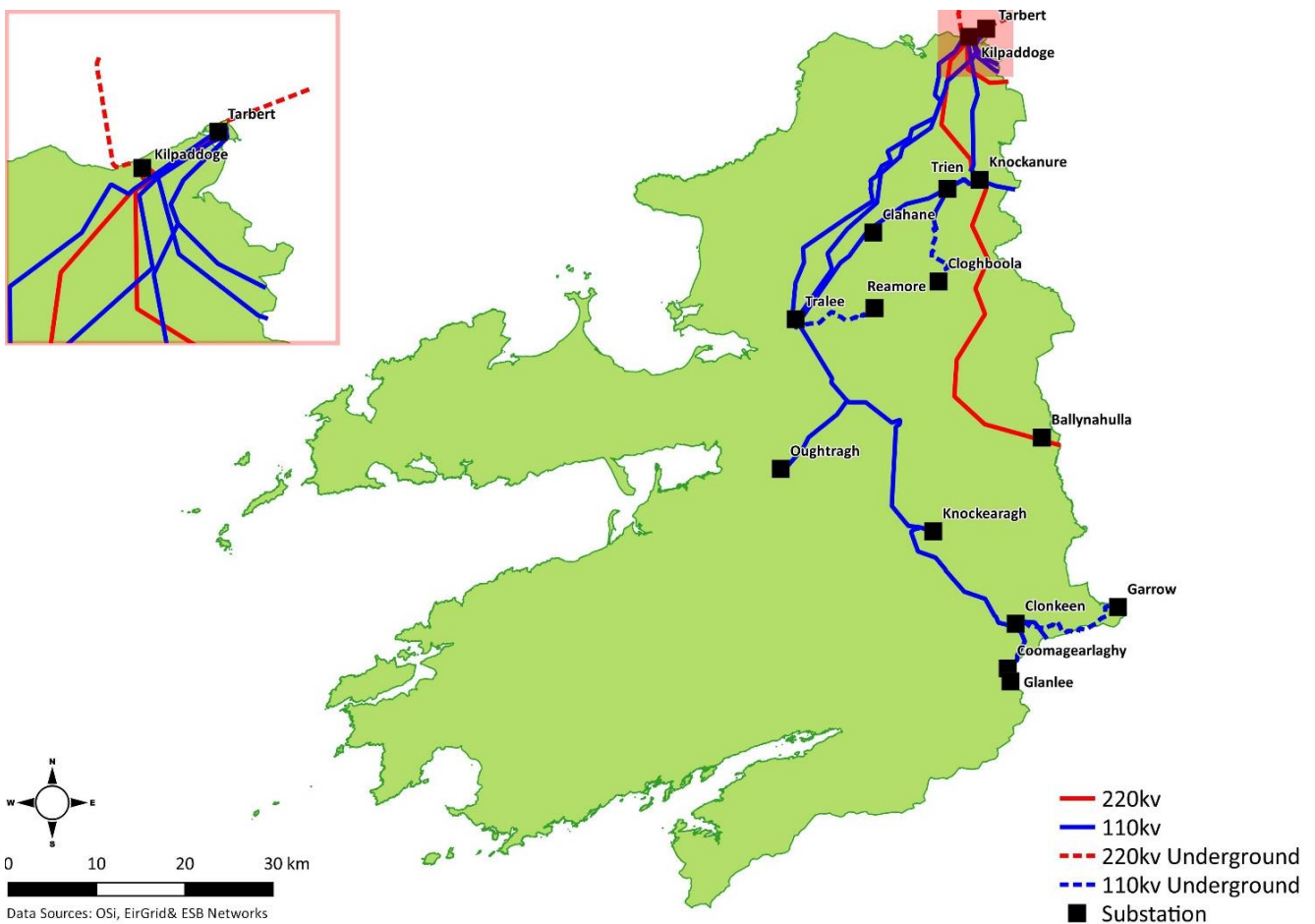
KCDP 12-5 Forbairt Ionad Sonraí inbhuanaithe ag suíomhanna oiriúnacha atá á gcumhachtú ag fuinneamh in-athnuaite sa chás gur féidir a léiriú nach mbeidh aon tionchar díobhálach suntasach ag a leithéid ar na timpeallacht thógtha agus nádúrtha, carachtar amhairc an tírdhreacha ná conláistí cónaithe. Deiseanna a lorg chun fuíollteas a aisghabháil chun tacú le tionscadail dícharbónaithe poitéinsiúla cosúil le scéimeanna téimh ceantair.

12.3 Eangach Tarchuir

Glactar le forbairt bhonneagar tarchuir leictreachais slán agus iontaofa mar phríomhfhachtóir i ndáil le tacú le forbairt gheilleagrach agus infheistíocht a mhealladh chuig an gContae.

Tá níos mó iomaíochta ann anois in earnáil an tsoláthair leictreachais agus d'fheadfadh ionaid ghiniúna nua nascadh leis an líonra leictreachais chun cumhacht a aistriú ón áit a bhfuil sí á táirgeadh go dtí an áit a bhfuil ar chumhacht.

Tacaíonn Comhairle Contae Chiarraí le cothabháil agus uasghrádú an bhonneagair leictreachais ardvoltais reatha, agus le soláthar stáisiún claochladáin ardvoltais nua agus línte cumhachta lastuas ardvoltais faoi réir gan aon tionchar díobhálach suntasach a bheith ag a leithéid ar an timpeallacht nó ar láithreáin Natura 2000. D'fheadfadh go mbeadh a leithéid sin de bhonneagar ag teastáil chun an líonra tarchuir a threisiú, bunaithe ar éileamh méadaithe ar leictreachas ó chustaiméirí reatha, agus nasc a bhunú le haghaidh custaiméirí nua agus custaiméirí mór-éilimh (i.e., an earnáil thionsclaíoch).



Mapa 12.1: Líonra & Fostáisiúin Tarchuir



Eangach Tarchuir

Is cuspóir de chuid na Comhairle é:

- KCDP 12-6** Soláthar bonneagar fuinneamh inbhuanaithe a éascú, ar mhaithe le foráil a dhéanamh le haghaidh tuilleadh forbartha fisiciúla agus geilleagraí sa Chontae.
- KCDP 12-7** Tacú le forbairt inbhuanaithe soláthairtí feabhsaithe leictreachais agus gáis agus iad a éascú, mar aon le hacmhainn bhreise giniúna leictreachais agus líonraí gaolmhara, chun freastal ar riachtanais reatha agus thodhchaíocha an Chontae.
- KCDP 12-8** A chinntiú go bhfuil láithreánú líne cumhachta leictreachais á bhainistiú i dtéarmaí an tionchair fhisiciúil agus amhairc atá ag na líne seo ar an timpeallacht nádúrtha agus thógtha, luach caomhantais láithreáin Natura agus go háirithe ceantair ina bhfuil tírdhreach íogair. Nuair a bhíonn láithreán línte cumhachta sna ceantair seo á mbreithniú, breithneofar iad a lonnú faoi thalamh nó bealaí malartacha a roghnú.
- KCDP 12-9** Tacú le cur chun feidhme Chlár Infheistíochta Ghreille 25 EirGrid (agus na cláir a thagann ina dhiaidh), faoi réir breithniúchán tírdhreacha, chónaithe, taitneamhachta agus timpeallachta.

12.4 Caomhnú & Éifeachtúlacht Fuinnimh

Tá Comhairle Contae Chiarraí tiomanta d'éifeachtúlacht fuinnimh úsáide deiridh agus d'úsáid fuinnimh in-athnuaite a mhéadú i gach tionscadal tógála nua.

Caomhnú & Éifeachtúlacht Fuinnimh

Is cuspóir de chuid na Comhairle é:

- KCDP 12-10** Tacú le caomhnú agus éifeachtúlacht fuinnimh trí thomhaltas laghdaithe agus teicneolaíocht fuinnimh in-athnuaite a áireamh i gcaighdeáin dearaidh tógála.
- KCDP 12-11** Soláthar inbhuanaithe an bhonneagair luchtaithe le haghaidh feithicilí leictreacha a éascú.

12.5 Fuinneamh In-athnuaite

Tá sé riachtanach ar mhaithe le forbairt gheilleagrach agus shóisialta an chontae amach anseo go mbeadh rochtain ag an bpobal ar fhuinneamh slán, glan agus inacmhainne. Leanfaidh an Chomhairle ag tacú le agus ag éascú forbairt inbhuanaithe na hearnála fuinnimh in-athnuaite de réir na gcuspoirí straitéiseacha atá sonraithe ag an Roinn Cumarsáide, Ghníomhú ar son na hAeráide agus Comhshaoil, agus ag an am céanna cinnteofar go mbeidh cothromaíocht idir an gá atá le forbairt nua agus an gá atá le sócmhainní timpeallachta, cultúrtha agus oidhreachta an chontae a chosaint.

D'fhéadfadh go mbeadh tionchar diúltach ag fuinneamh in-athnuaite (RE) agus teicneolaíochtaí gaolmhara ar oidhreacht nádúrtha agus thógtha an Chontae, agus ar chonláiste cónaitheoirí, mura ndéantar a leithéid a bhainistiú go cuí. Chuige sin, bunaítear sa Phlean Forbartha Contae creat ina mbainfidh na cuspóirí agus beartais atá sonraithe ann lántairbhe as acmhainní fuinnimh in-athnuaite, agus cuimsítear sa Phlean freisin beartais agus cuspóirí a bhfuil sé mar aidhm leo luachanna oidhreachta agus conláistí cónaithe an Chontae a chosaint. Ar an tslí seo is féidir cothromaíocht a chinntiú idir soláthar forbairtí fuinnimh in-athnuaite agus caomhnú agus cosaint na timpeallachta nádúrtha agus tógtha.



Fuinneamh In-athnuaite

Is cuspóir de chuid na Comhairle é:

KCDP 12-12 Lántairbhe a bhaint as forbairt gach fuinneamh in-athnuaite ag suíomhanna oiriúnacha ar bhealach atá comhsheasmhach le pleanáil chúí agus forbairt inbhuanaithe an Chontae.

12.5.1 Spriocanna Náisiúnta agus Freagairt don Athrú Aeráide

Tugtar gealltanas sa Phlean Gníomhaithe ar son na hAeráide² a d'fhoilsigh an Rialtas in 2019 i ndáil le glanchórais fuinnimh carbóin nialasacha a chinntiú do shocháí na hÉireann agus tír atá athléimneach, bríomhar agus inbhuanaithe a chruthú ag an am céanna. Bunaítear i bPlean Gníomhaithe ar son na hAeráide 2019 conair dícharbónaithe go dtí 2030 atá comhsheasmhach le sprioc an AE - Glanastaíochtaí Nialasacha - a chomhlíonadh faoi 2050. Chun an leibhéal riachtanach laghdaithe astaíochtaí a chomhlíonadh, faoin mbliain 2030 tá sé mar aidhm ag an bPlean an méid seo a leanas a chinntiú:

- Astaíochtaí CO₂ ón earnáil a laghdú 50–55% i gcoibhneas le réamh-mheastacháin 2030 Réamh-PFN.
- Soláthrófar céimniú amach luath agus iomlán giniúint leictreachais guail agus móna.
- Méadófar an leictreachas arna ghiniúint ó acmhainní in-athnuaite go dtí 70%, a gcuimseofar ann, go tásach:
 - ar a laghad 3.5 GW d'fhuinneamh in-athnuaite amach ón gcósta, leasaíodh é seo go 5GW i *gClár an Rialtais 2020*
 - suas le 1.5 GW de ghrianfhuinneamh ar scála eangaí
 - suas le 8.2 GW ar fad den acmhainn gaoithe méadaithe ar talamh
- Freastal ar 15% den éileamh leictreachais trí úsáid a bhaint as foinsí in-athnuaite atá luaite i gconradh faoi PPAanna Corparáideacha.

12.5.2 Forléargas Beartais agus Comhthéacs Reachtúil

Ullmhaíodh an chaibidil seo i ndiaidh breithniú a dhéanamh ar reachtaíocht ábhartha Eorpach agus náisiúnta, agus creataí pleanála áitiúla ina soláthraítear an bonn reachtúil le haghaidh beartais pleanála d'fhorbairt agus úsáid acmhainní fuinnimh in-athnuaite agus cosaint na timpeallachta. Is éard atá sa chaibidil seo fíis a thacaíonn le agus chuireann chun cinn forbairt forbairtí fuinnimh in-athnuaite ar bhealach cothrom agus inbhuanaithe.

Comhthéacs Idirnáisiúnta/Eorpach		
Treoir an AE maidir le Fuinneamh In-athnuaite 2009/28/CE atá dírithe ar thacú le húsáid fuinnimh ó acmhainní in-athnuaite	Prótacal Kyoto & Creat Beartais an AE 2030 don aeráid agus don fhuinneamh	Comhaontú Pháras
An Comhaontú Glas don Eoraip An Dlí Aeráide Eorpach 2020		



Náisiúnta							
An Plean Náisiúnta don Aeráid 2019 & An Plean Náisiúnta Fuinnimh agus Aeráide (NECP) 2021-2030							
An Straitéis maidir le	An Plean Gníomhaíochta	An Plean Náisiúnta maidir le	An Páipéar Bán ar Fhuinneamh	Treoirlínte Eatramhacha	Dréacht-Treoirlínte Athbhreithnit	An Plean Náisiún	An Scéim Tacaíocht a do

² <https://www.dccae.gov.ie/en-ie/climate-action/publications/Pages/Climate-Action-Plan.aspx>

Fuinneamh In-athnuaithe 2012-2020, (DCENR)	Náisiúnta maidir le Fuinneamh In-athnuaithe (NREAP) 2017	hÉifeachtúlacht Fuinnimh (NEENP) 2017-2020	mh – Aistriú na hÉireann go Todhchaí Fuinnimh Ísealcharbóin 2015-2030 (DCENR)	d’Údaráis Phleanála maidir le Pleananna Reachtúla, Fuinneamh In-athnuaithe agus athrú aeráide (2017)	he maidir le Forbairt Ghaothfhuinnimh (DHPLG 2019)	ta um Oiriúnú 2018	Leictreacht In-athnuaithe (RESS)
--	--	--	---	--	--	--------------------	----------------------------------



Contae	
Plean Forbartha Contae Chiarraí 2022-2028	Plean Áitiúil Geilleagrach agus Pobail 2016-2022

Figiúr 12.1: Comhthéacs beartais do bheartas fuinnimh in-athnuaithe

12.5.2.1 Straitéis Réigiúnach Spásúil & Gheilleagrach Beartas Fuinnimh In-athnuaithe

Tacaíonn an Straitéis Réigiúnach Spásúil agus Gheilleagrach le taighde agus forbairt ar acmhainní fuinnimh in-athnuaithe i réigiún an deiscirt. Tacaíonn RPO na 95-104 go háirithe giniúint fuinnimh in-athnuaithe (ar talamh agus ar muir), uasghrádú na heangaí chun acmhainní fuinnimh in-athnuaithe a chomhtháthú, agus nuálaíocht agus taighde (lena n-áirítear stóráil fuinnimh agus gabháil carbóin).

Sonraítear in RPO 98 gur cuspóir é tacú le forbairt Straitéis Fuinnimh In-athnuaithe Réigiúnach. Ag féachaint don obair shuntasach atá déanta ag Chiarraí go dtí seo maidir le réadú spriocanna gaothfhuinnimh, is den tábhacht é go dtugtar aird in aon Straitéis Réigiúnach ar an acmhainn suiteáilte seo atá ceadaithe lena n-áirítear forbairtí nach bhfuil tógtha fós, nuair a bhíonn suíomhanna oiriúnacha eile á meas sa réigiún ina iomláine.

12.5.2.2 Modheolaíocht le haghaidh Straitéisí Fuinnimh In-athnuaithe Údaráis Áitiúil (LARES), SEAI 2013

Tá sé mar aidhm leis an modheolaíocht seo cur chuige comhsheasmhach a chinntiú i ndáil le hullmhú Straitéis Fuinnimh In-athnuaithe Údaráis Áitiúil (LARES), agus cabhrú le húdaráis áitiúla straitéisí láidre, comhordaithe agus inbhuanaithe a fhorbairt de réir oibleagáidí náisiúnta agus Eorpacha.

Is féidir príomhchuspóirí na modheolaíochta seo a achoimriú mar seo a leanas:

- cur chuige struchtúrtha a sholáthar i ndáil le Straitéis Fuinneamh In-athnuaithe Údaráis Áitiúil (LARES) a ullmhú.
- eolas agus tacaíocht a chur ar fáil d’údaráis áitiúla ar mian leo LARES a chruthú.
- comhsheasmhacht a éascú i ndáil le forbairt straitéisí fuinnimh in-athnuaithe údaráis áitiúil.
- tacú le húdaráis áitiúla beartais agus cuspóirí sonracha a fhorbairt ina bpleananna forbartha.
- cabhrú le húdaráis áitiúil faisnéis thrédhearcach a chur ar fáil don phobal agus d’fhorbróirí ionchasacha maidir le forbairt fuinnimh in-athnuaithe i gceantar údaráis áitiúil amach anseo.
- príomhacmhainní fuinnimh in-athnuaithe agus ceantar forbartha a bheith á sainiúint go comhsheasmhach ag údaráis áitiúla a éascú.

Baineadh tairbhe as LARES nuair a bhí an chaibidil seo á hullmhú.

Úsáideadh *Dréacht-Treoirlínte Athbhreithnithe maidir le Forbairt Gaothfhuinnimh 2019* (DHPLG) chun ceantair a shainaitheint atá oiriúnach le haghaidh forbairt gaothfhuinnimh agus chun bonn eolais a sholáthar le haghaidh beartas gaothfhuinnimh.

12.5.3 Forbairt Reatha Fuinnimh In-athnuaite

Tá líon suntasach tionscadal éagsúla ceadaithe agus tógtha ar fud an Chontae lena n-áirítear forbairtí gaothfhuinnimh, grianfhuinnimh, hidreachumhachta agus bithfhuinnimh. Is é gaothfhuinneamh an fhoirm is mó d'fhuinneamh in-athnuaite atá forbartha sa chontae.

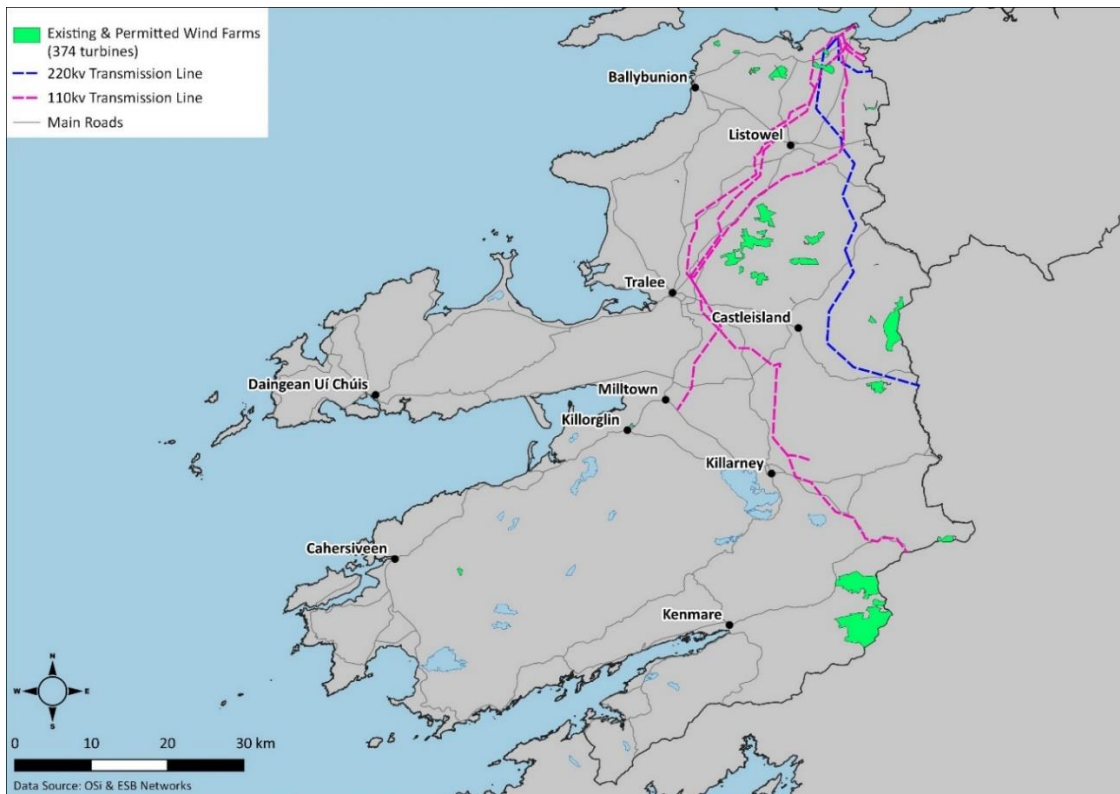
12.5.3.1 Stádas Reatha Fhorbairt an Gaothfhuinnimh

Go dtí seo, tá 362 tuirbín gaoithe forbartha sa Chontae. Tá cead planála tugtha chun 12 thuirbín bhreise a fhorbairt (tá 24 tuirbín á n-achomharc chuig An Bord Pleanála, agus tá iarratas Bonneagair Straitéisigh 12 thuirbín á bhreithniú faoi láthair), a d'fhéadfadh a bheith mar bhonn le 374 tuirbín gaoithe ar fad a bheith ag feidhmiú sa Chontae³. Tarraingítear aird i Mapa 12.2 ar shuíomh agus ar dháileadh na bhforbairtí gaoithe ceadaithe agus tógtha sa Chontae.

Is féidir leis an 362 tuirbín gaoithe atá tógtha, atá le fáil i thart ar 25 feirm ghaoithe, thart ar 742MW de leictreachas a ghiniúint, arb ionann é agus thart ar 18% den ghiniúint gaoithe Náisiúnta ina hiomláine. Tá Contae Chiarraí ag cur ar bhealach suntasach leis na spriocanna náisiúnta maidir le fuinneamh in-athnuaite a chomhlíonadh ag féachaint do mhórchríoch an Chontae agus daonra an Chontae - 6.8% agus 3.1% de na figiúirí náisiúnta iomlána faoi seach.

Líon tuirbíní gaoithe ceadaithe	374
Líon tuirbíní gaoithe forbartha	362

Tábla 12.1: Tuirbíní gaoithe á fhorbairt i gContae Chiarraí



Mapa 12.2: Forbairtí Reatha/Ceadaithe Fuinnimh In-athnuaite

³ Staid i mí Iúil 2021

12.5.3.2 Ionchur Chiarraí i gComhthéacs Réigiúnach

Is léir ó Thábla 12.2 go bhfuil Réigiún an Deiscirt⁴ ag soláthar beagnach 60% de acmhainn giniúna gaoithe náisiúnta. Tá Chiarraí freagrach as 742MW nó 30.2% den fhiúir iomlán Réigiúnach a sholáthar, ainneoin nach bhfuil daonra an chontae cothrom le ach 9.3% de dhaonra an réigiúin trí chéile agus go bhfuil 16% de mhórchríoch an réigiúin i gCiarraí.

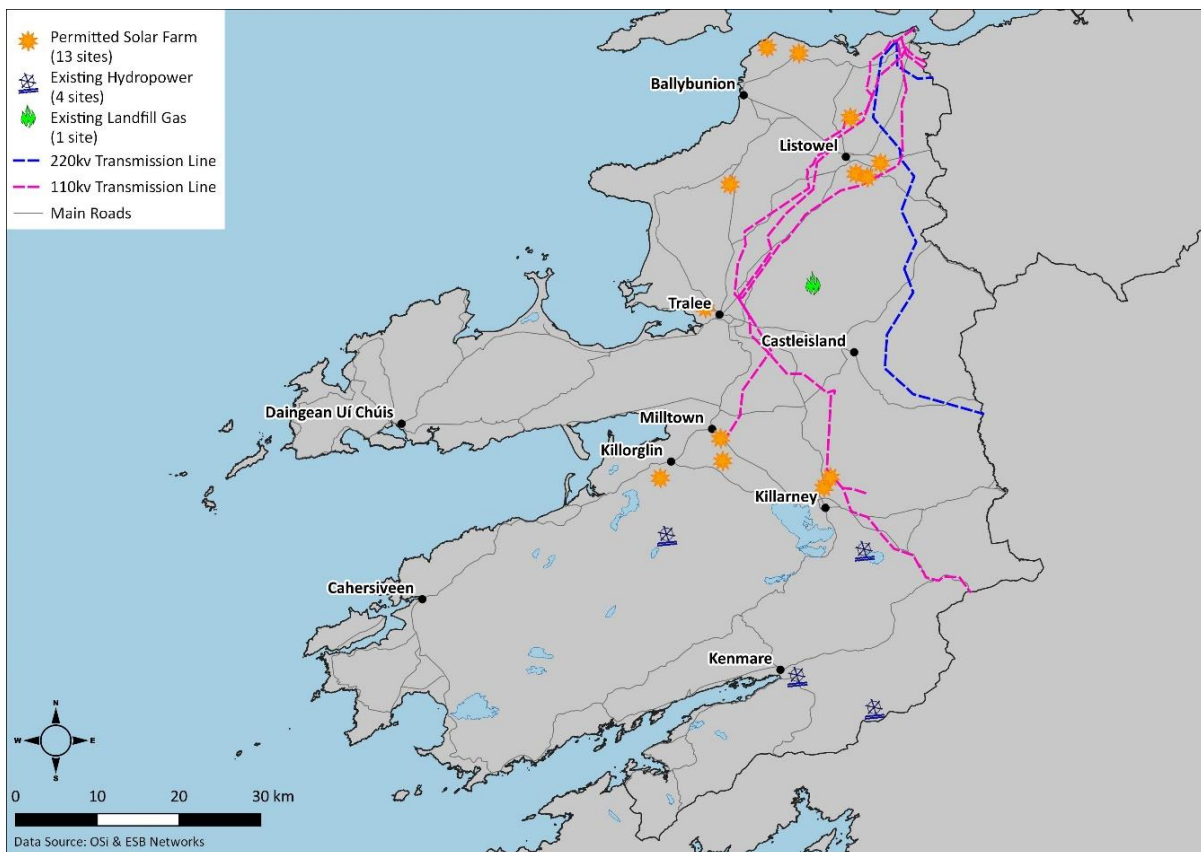
Réigiún	MW	% den Iomlán
Deisceart	2483.314	59.3%
Tuaisceart & Iarthar	1496.232	35.7%
Oirthear & Lár Tíre	211.1903	5.0%

Tábla 12.2: Giniúint gaoithe de réir an Réigiúin (Feabhra 2021)

12.5.3.3 Stádas Reatha Fhorbairt an Ghrianfhuinnimh

Go dtí seo, tá cead tugtha 13 ghrianfheirm a fhorbairt sa Chontae (tá iarratas amháin á mheas faoi láthair). Tá suíomh na ngrianfheirmeacha le feiceáil ar Mhapa 12.3.

Tá an líon iarratas pleanála atá á ndéanamh ag úinéirí tithe, gnóthaí agus feirmeacha chun painéil photovoltaic a shuiteáil ar dhíonta nó laistigh de chúirtealáiste áitribh ag méadú. Cabhróidh siad seo leo a n-éilimh fuinnimh aonair a chomhlíonadh.



Mapa 12.3: Forbairtí Reatha/Ceadaithe Fuinnimh In-athnuaithe

⁴ Na contaetha seo a leanas - Ceatharlach, An Clár, Corcaigh, Chiarraí, Cill Chainnigh, Luimneach, Tiobraid Árann, Loch Garman & Port Láirge.



12.5.3.4 Stádas Reatha Fhorbairt na Hidreachumhachta

Tá ceithre scéim hidrileictreachais, beaga, sa chontae, ag na suíomhanna atá sonraithe ar Mhapa 12.3. Astu seo, tá trí cinn nasctha leis an eangach náisiúnta.

Ainm	Abhainn	MEC (mw)	Nasctha le hEangach
Muileann Gharrán na Fuinseoige	An tSimhin	0.6	Tá
<i>Trewell</i>	Abha Oileán Úcaire	1.2	Tá
Scéim Hidrileictreach Abha na Sleachaine	Abha na Sleachaine	0.485	Tá
Comhairle Contae Chiarraí	Loch Coiteáin	0.25	Níl

Tábla 12.3: Cumhacht Hidrileictreach i gCiarraí

12.5.3.5 Stádas Reatha Fhorbairt an Bhithfhuinnimh

Tá córas i Líonadh Talún Chiarraí Thuaidh ag Moing na Meannán a bhfuil an acmhainn aici 0.33MW de leictreachas a ghiniúint agus tá sé nasctha leis an Eangach. Tá féidearthacht cur le méid an chórais seo amach anseo.

12.5.4 Beartas Fuinnimh In-athnuaite

Tá forbairt shuntasach déanta i ndáil le Fuinneamh In-athnuaite i gCiarraí. Bunaithe ar na hacmhainní atá ar fáil sa Chontae, faoi réir phrionsabail na pleanála cuí agus na forbartha inbhuanaithe, tá féidearthacht ann freisin go ndéanfaí tuilleadh forbartha, ach tá forbairt faoi réir srianta freisin. Tá beartais forbartha dá réir sin, ag féachaint do:

- Srianta Bonneagair
- Srianta Timpeallachta
- Srianta Teicneolaíochta agus Spásúla
- Poitéinseal Fuinnimh In-athnuaite laistigh den Dlíne
- Spriocanna Náisiúnta an Bheartais Fuinnimh In-athnuaite agus an Cumas Ionchuir
- Cuspóirí Geilleagracha agus Jabchruthúcháin
- *Dréacht-Treoirlínte Athbhreithnithe maidir le Forbairt Gaothfhuinnimh, 2019*
- *Treoirlínte Eatramhacha d'Údaráis Phleanála maidir le Pleananna Reachtúla, Fuinneamh In-athnuaite agus Athrú Aeráide, 2017*

12.5.4.1 Gaothfhuinneamh

Is é beartas na Comhairle tacú le, i bprionsabal agus i suíomhanna oiriúnacha, le forbairt inbhuanaithe acmhainn gaothfhuinnimh i gContae Chiarraí. Cuireann an doiciméad beartais seo leis na beartais a forbraíodh roimhe seo a raibh sé mar aidhm leo uirlis nuashonraithe a fhorbairt chun suíomhanna oiriúnacha le haghaidh forbairt gaothfhuinnimh a shainaithe agus measúnú a dhéanfar amach anseo ar iarratais phleanála gaothfhuinnimh sa Chontae a threorú.

Tá an tÚdarás Pleanála airdeallach ar an bpointe go bhfuil teicneolaíocht fuinnimh in-athnuaite ag athrú go leanúnach, agus go mbeidh sé riachtanach freagairtí beartais a oiriúnú dá réir sin.

12.5.4.1.1 Dréacht-Treoirlínte Athbhreithnithe Fhorbairt an Gaothfhuinnimh (DHPLG)

Baineann na Treoirlínte seo le hiarratais phleanála agus le breithniúcháin ar thograí forbartha gaothfhuinnimh amach anseo, lena n-áirítear athchumhachtú agus athnuachan forbairt reatha gaothfhuinnimh. Tá athbhreithniú á dhéanamh ar Threoirlínte 2006 chun cuntas a dhéanamh de bheartas agus spriocanna reatha náisiúnta agus AE fuinnimh in-athnuaite agus chun comhsheasmhacht níos fearr a chinntiú sa chur chuige a bhaineann le pleanáil d'fhorbairt gaothfhuinnimh ar an talamh, agus breis cinnteachta agus soiléire a sholáthar don chóras pleanála, do thionscal an gaothfhuinnimh agus do phobail áitiúla.



Ba cheart a thabhairt faoi deara, áfach, go mbaineann na treoirlínte seo le saincheistanna talamhúsáide agus timpeallachta a bhaineann le gaiothfhuinneamh ar an talamh agus ní dhéileáiltear iontu le saincheistanna a bhaineann le comhaontuithe ceannaigh, nithe a bhaineann le hacmhainn eangaí nó gaiothfhuinneamh ar muir.

Tá fianaise le fáil ar na Ceanglais Shonracha Beartais Phleanála (SPPR) atá sonraithe sna *Dréacht-Treoirlínte Forbartha Gaiothfhuinnimh* sna beartais sa chaibidil seo a bhaineann le forbairt gaiothfhuinnimh. Ní mór d'údaráis phleanála agus don Bhord Pleanála SPPRanna a chur i bhfeidhm le linn dóibh a gcuid feidhmeanna a chur i gcrích.

Gaioth

Is cuspóir de chuid na Comhairle é:

KCDP 12-13 A chinntiú go mbeidh tionscadail á ndearadh agus á bhforbairt de réir *Dhréacht-Treoirlínte Athbhreithnithe maidir le Forbairt Gaiothfhuinnimh* (DHPLG, 2019) agus aon nuashonrú ar na treoirlínte seo a bhaineann le láithreánú, leagan amach agus staidéar timpeallachta.

12.5.4.1.2 Sainaitheant Ceantar Forbartha Gaiothfhuinnimh

Ionas gur féidir cabhrú le húdaráis phleanála príomhcheantair a shainaitheant ina bhfuil acmhainní gaiothfhuinnimh ar féidir iad a shaothrú ar bhealach comhsheasmhach le planáil chúí agus forbairt inbhuanaithe, tá cur chuige céim ar chéim á mholadh sna *Dréacht-Treoirlínte Athbhreithnithe maidir le Forbairt Gaiothfhuinnimh* (DHPLG, 2019). Áirítear sa chur chuige ordaithe seo anailís mhapála ar na príomhchritéir timpeallachta, tírdhreacha agus theicniúla nach mór a chothromú chun an suíomh is oiriúnaí le haghaidh forbairt gaiothfhuinnimh a shainaitheant. Tá ceantair sainaitheanta, dá bharr sin, bunaithe ar anailís chuimsitheach a rinneadh, agus tá na mionsonraí a bhaineann leis sin le fáil in Imleabhar 1, Agusín 6 (*Modheolaíocht Criosaithe Gaoithe*).

Breithníodh an tionchar ar an tírdhreach mar chuid den *Mhodheolaíocht Criosaithe Gaoithe* chun cinneadh a dhéanamh maidir le híogaireacht agus acmhainn na dtírdhreacha déileáil le gaiothfhorbairt gan an bonn a bhaint ar bhealach suntasach den tírdhreach i gceist.

Bunaithe ar thoradh na hanailíse seo agus ar an measúnú, tá ceantair ar féidir iad a bhreithniú le haghaidh forbairtí gaiothfhuinnimh sainaitheanta, féach Mapa 12.4.

12.5.4.1.3 Réimsí Beartais Gaiothfhuinnimh

Ar aon dul le treoir náisiúnta, tá ceantair áirithe den Chontae ainmnithe mar 'Ceantair ar féidir iad a Bhreithniú'. Tá 'ceantair athchumhachtaithe' sainaitheanta freisin. Tá cur síos déanta ar an modheolaíocht a bhaineann le hainmniú na gceantar seo le fáil sa *Mhodheolaíocht Criosaithe Gaoithe*, Imleabhar 1, Agusín 6.

Déanfar iarratais ar fheirmeacha gaoithe sna ceantair seo a mheas ar bhonn an cháis, faoi réir luasanna gaoithe inmharthana, acmhainní agus srianta timpeallachta agus tionchair charnacha a bhfuil Airteagal 6 den Treoir maidir le Gnáthoga agus de Threoir EIA á comhlíonadh acu.

Glactar leis nach bhfuil ceantair lasmuigh de 'Ceantair ar féidir iad a Bhreithniú' agus 'Ceantair athchumhachta' oiriúnach le haghaidh forbairt feirmeacha gaoithe tráchtála mar gheall ar a n-íogaireacht ag eascairt as acmhainní tírdhreacha, éiceolaíocha, áineasa agus/nó cultúrtha agus oidhreacht thógtha.

12.5.4.1.4 Le Breithniú

Ag féachaint do:

- Acmhainn chomhshamhlaithe an tírdhreacha déileáil le forbairtí gaiothfhuinnimh



- Tionchar carnach na bhforbairtí reatha gaiothfhuinnimh agus na bhforbairtí beartaithe gaiothfhuinnimh
- Tionchar carnach forbairtí reatha agus beartaithe eile
- Tionchar ar ghabhdóirí íogaireachta sa timpeallacht agus i láithreáin Eorpacha/Natura 2000

D'fhéadfadh go mbeadh forbairt gaiothfhuinnimh i gceantair atá 'le breithniú' oiriúnach, ag brath ar charachtar an tírdhreacha agus ar an tionchar a d'fhéadfadh a bheith ag an bhforbairt bheartaithe. Tá srianta ag baint le hacmhainn na gceantar seo agus déanfar faireachán ar thionchar carnach na gaiothfhorbartha sna ceantair seo. Beidh aon togra faoi réir pleanáil chuí, forbairt inbhuanaithe agus treoirlínte atá sonraithe sa chaibidil seo.

Is é beartas na Comhairle:

- A chinntiú go bhfuil measúnú teicniúil maidir le cobhsaíocht fána, soghabháiltacht an láithreáin forbartha i leith sciortha talún agus an tionscadal beartaithe i dteannta le hiarratais ar ghaiothfhorbairt.
- A chinntiú go dtugtar aird i ngach togra le haghaidh forbairt gaiothfhuinnimh (lena n-áirítear an nasc eangaí) ar éifeacht chernach na forbartha ar an timpeallacht i gcomhpháirt leis an bhforbairt trí chéile agus le forbairt reatha/ceadaithe eile sa cheantar.
- A chinntiú go léirítear i ngach togra comhréireacht le feirmeacha gaioithe reatha agus ceadaithe chun tranglam físiúil a sheachaint agus a léiriú gur tugadh aird ar na héifeachtaí carnacha a d'fhéadfadh a bheith i gceist, más cuí.
- A chinntiú go dtabharfar aird i ngach iarratas ar an tionchar a d'fhéadfadh a bheith ag an bhforbairt ar an timpeallacht thógtha reatha, go háirithe réadmhaoin chónaithe in aice láimhe agus ceantair eile lena mbaineann íogaireacht concláiste.
- A chinntiú go gcuimsítear i bhforbairt tuirbíní gaioithe íosfhad slánachair mar atá sonraithe i nDréacht-Treoirlínte Forbartha Gaiothfhuinnimh 2019 (DHPLG).
- A chinntiú go bhfuil teorainneacha srianta torainn comhsheasmhach lena bhfuil sonraithe i nDréacht-Treoirlínte Forbartha Gaiothfhuinnimh 2019 (DHPLG).
- A chinntiú nach mbíonn aon réadmhaoin in aice láimhe ag déileáil le caochaíl scáile agus de réir Dhréacht-Treoirlínte Forbartha Gaiothfhuinnimh 2019 (DHPLG).
- A chinntiú go dtabharfar aird i ngach iarratas ar an tionchar a bheidh ag aon togra le haghaidh forbairt gaiothfhuinnimh ar ghníomhaíochtaí gaolmhara turasóireachta agus áineasa.
- A chinntiú go bhfuil Airteagal 6 den Treoir maidir le Gnáthóga, Treoir EIA agus An Chreat-treoir Uisce á chomhlíonadh ag gach iarratas, agus más cuí, ba cheart go mbeadh 2 bhliain ar a laghad de shuirbhé bliantúil éan (póru agus geimhriú) curtha i gcrích de réir treoirlínte dea-chleachtas.
- A chinntiú, ar a laghad, go mbeidh tuirbíní suite fad slánachair atá cothrom le hairde bharr lann an tuirbín ó bhóithre náisiúnta agus iarnróid. Braithfidh an slánachair ó bhóithre eile ar an láithreán atá i gceist agus déanfar cinneadh maidir leis seo ag céim an iarratais.

Forbairt Gaiothfhuinnimh

Is cuspóir de chuid na Comhairle é:

KCDP 12-14 Forbairt inbhuanaithe forbairt gaiothfhuinnimh a éascú i gceantair atá le breithniú ag suíomhanna oiriúnacha inar féidir a léiriú chun sástachta an údarais phleanála nach mbeidh aon tionchar díobhálach suntasach ag a leithéid ar choncláiste chónaithe, ar an timpeallacht thógtha agus nádúrtha, nó ar charachtar amhairc an tírdhreacha.

12.5.4.1.5 Achair Scartha

Tá líon suntasach tithe aonuaire i ngach ceantar tuaithe ar fud an Chontae. Is é an t-aon eisceacht atá ann na ceantair shléibhtiúla níos airde. Dá bhrí sin, tá, de bharr riachtanais, tithe lonnaithe i gceantair atá le breithniú mar cheantar atá oiriúnach le haghaidh forbairt gaiothfhuinnimh. Nuair a bheidh láithreáin á sainaitheint agus nuair a bheidh tuirbíní á n-eagrú, ní mór go ndéanfaí breithniú cúramach i dtograí forbartha ar na tionchair a d'fhéadfadh a bheith ag a leithéid ar chonláiste cónaithe, agus tá aon slánachair íosta sonraithe sna treoirlínte gaiothfhuinnimh.

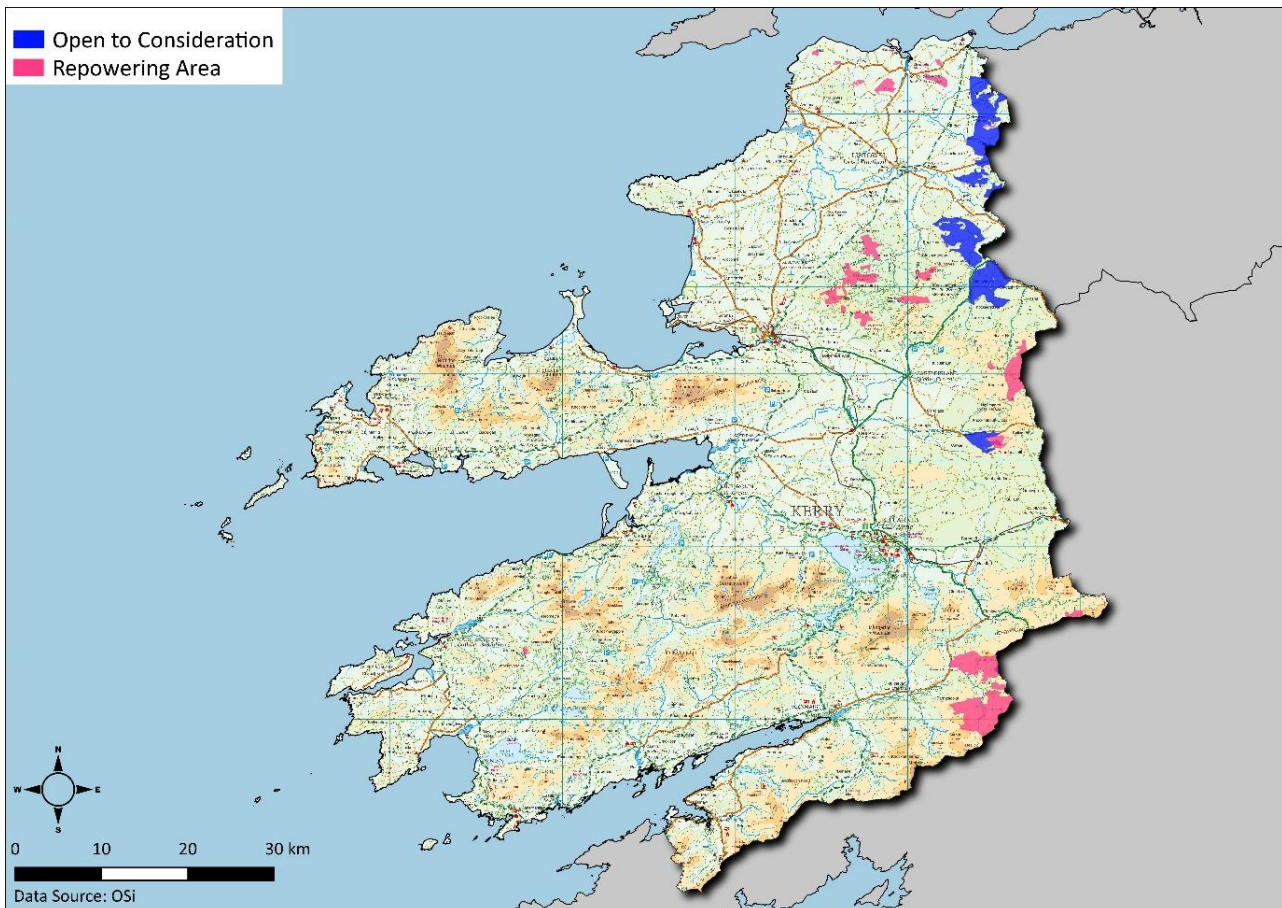
12.5.4.1.6 Mí-oiriúnach le haghaidh Gaiothfhorbairt

Glactar leis nach bhfuil na ceantair seo oiriúnach le haghaidh forbairt feirmeacha gaioithe mar gheall ar íogaireachtaí amhairc, timpeallachta nó éiceolaíocha nó mar gheall ar an tionchar a d'fhéadfadh a bheith ag a leithéid ar shaoráidí áineasa nó cultúrtha nó ar ghabhdóirí íogaireachta.

Tionscadail Gaiothfhuinnimh

Is cuspóir de chuid na Comhairle é:

KCDP 12-15 A chinntiú nach mbreithneofar tionscadail gaiothfhuinnimh i gceantair atá lasmuigh de cheantair atá 'Le Breithniú' agus 'Ceantair Athchumhachta' de ghnáth.



Mapa 12.4: Ceantair Gaothfhuinnimh

12.5.4.1.7 Ceantair Athchumhachta

De réir mar atá forbairt ag teacht ar theicneolaíocht tuirbíní gaioithe, tá an poitéinseal ag feirmeacha gaioithe agus ag láithreáin reatha a fhorbraítear inniu cur go mór le héifeachtúlacht agus le hacmhainn trí thuirbíní níos sine a uasghrádú chuig teicneolaíocht níos éifeachtúla nó iad a athsholáthar le tuirbíní níos mó amach anseo.



Tugtar faoi deara, i gcásanna áirithe, gur bunaíodh cuid de na feirmeacha gaoithe reatha sa cheantar athchumhachta roimh ainmniúchán an Láithreáin Eorpaigh.

D'fhéadfaí athchumhachtú forbairt gaothfhuinnimh reatha a bhreithniú laistigh de nó in aice le láithreáin Eorpacha. Déileálfar leis na hiarratais seo ar bhonn an cháis de réir na gcaighdeán dea-chleachtais timpeallachta agus Airteagal 6 den Treoir maidir le Gnáthóga a bheith á chomhlíonadh.

Bunaithe ar thoradh Chás C-164/17 Chúirt Bhreithiúnais an Aontais Eorpaigh (CBAE), beidh sé riachtanach i gcás feirmeacha gaoithe in/in aice le SPAnna atá ainmnithe le haghaidh Phóru an Chromán na gCearc, nuair a bheidh iarratas ar athchumhachtú á dhéanamh, Ráiteas Tionchair Natura (NIS) a chur ar fáil atá bunaithe ar an mbreithiúnas seo. Áireofar anseo uasghráduithe, athnuachan, athchumhachtú nó síneadh a chur le ceadanna pleanála reatha le haghaidh feirmeacha gaoithe.

Ceantair Athchumhachta

Is cuspóir de chuid na Comhairle é:

- KCDP 12-16** (a) Athsholáthar inbhuanaithe tuirbíní a éascú nó tionscadail fuinnimh athchumhachta i gceantair atá sainaitheanta mar 'Ceantair Athchumhachta' agus ceantair atá 'Le Breithniú'.
 (b) A chinntiú nach mbeidh tograí athchumhachta laistigh de nó gar do SPAnna atá ainmnithe le haghaidh Phóru Chromán na gCearc mar bhonn le gnáthóg easnamhach a bheith ar fáil do Chromán na gCearc de réir chuspóirí caomhaontais an SPA. Mar chuid den athchumhachtú seo, ní cheadófar tograí a mbeidh deireadh á chur acu le gnáthóg bhreise sealgaireachta Chromán na gCearc laistigh den SPA.
 (c) A chinntiú go mbeidh gach beart maolaithe atá sonraithe i Ráiteas Tionchair Natura, curtha ar fáil chun tacú le tograí Athchumhachta laistigh de nó gar do SPAnna atá ainmnithe le haghaidh Phóru Chromán na gCearc cinnte i gcomhthéacs amhrais eolaíochta agus ní mór fianaise láidir a sholáthar freisin lena n-áirítear obair shuirbhéireachta bliantúil éaneolaíoch de 2 bhliain ar a laghad.
 (d) A chinntiú nach ionann tograí athchumhachta laistigh de nó gar do SPAnna atá ainmnithe le haghaidh Phóru Chromán na gCearc agus riosca imbhualite doghlachta do Chromán na gCearc.
- KCDP 12-17** A chinntiú go bhfuil Ráiteas Tionchair Natura faoi Airteagal 6 den Treoir maidir le Gnáthóga le gach iarratas má tá an láithreán suite laistigh de nó gar do Limistéar faoi Chaomhnú Speisialta (is iarrthóir) nó Limistéar faoi Chosaint Speisialta má tá an láithreán laistigh de dhobharcheantar Limistéar faoi Chaomhnú Speisialta (is iarrthóir).

12.5.4.1.8 Síneadh ar Fheirmeacha Gaoithe Reatha

In imthosca áirithe, d'fhéadfaí síneadh ar fheirm ghaoithe reatha a bhreithniú faoi réir caighdeán timpeallachta dea-chleachtais agus sa chás gur féidir bonneagar atá ann cheana féin a úsáid. Ní bhreithneofar síneadh ar fheirmeacha gaoithe reatha laistigh de láithreáin Natura 2000.

Síneadh a chur le Feirmeacha Gaoithe Reatha

Is cuspóir de chuid na Comhairle é:

- KCDP 12-18** Breithnigh síneadh ar fheirm ghaoithe reatha sa chás gur féidir a léiriú chun sástachta an údaráis phleanála nach mbeidh aon tionchar díobhálach suntasach ag a leithéid ar chonláiste cónaithe, ar an timpeallacht thógtha agus nádúrtha, nó ar charachtar amhairc an tírdhreacha.
- KCDP 12-19** A chinntiú nach gceadaítear síneadh ar fhorbairtí feirm ghaoithe reatha atá lonnaithe laistigh d'ainmniúcháin Natura 2000.



12.5.4.1.9 Tuirbíní Aonúsáideora

Is é beartas na Comhairle, más cuí, forbairt gaothfhuinnimh ar scála beaga chun freastal ar fhorbairt aonúsáide a éascú, monarcha déantúsaíochta nó úsáid tráchtála eile mar shampla, faoi réir na gcritéar seo a leanas:

- Ginfear an fuinneamh le húsáid ar an láithreán go príomha, agus beidh áis ann an ghiniúint sa bhreis a easpórtáil chuig an eangach Náisiúnta Leictreachais.
- Ní bheidh tionchar díobhálach ag an togra ar thaitneamhacht chónaithe/radhairc áite/bealaí turasóireachta/oidhreacht ailtireachta, go háirithe i ndáil le torann, caochail scáile agus tionchair fhísiúla.
- Má ta sé suite laistigh de nó gar do SPA, SAC nó NHA, b'fhéidir go mbeadh gá le Measúnú bunaithe ar an Treoir maidir le Gnáthóga agus/nó Measúnacht Tionchair Timpeallachta.

Tuirbíní Aonúsáideora

Is cuspóir de chuid na Comhairle é:

KCDP 12-20 Forbairt gaothfhuinnimh ar scála beaga a éascú más cuí chun freastal ar fhorbairtí aonúsáideora faoi réir an Phlean Forbartha Contae agus caighdeáin timpeallachta deachleachtais a chomhlíonadh.

12.5.4.2 Grianfhuinneamh

Is iad na ceantair is oiriúnú le haghaidh scéimeanna Fónais ar scála Fótvoltach Gréine (USSPV) ceantair chomhréidhe nó fánaí níos ísle/laistigh d'fhillteacha i dtírdhreacha ísealchríche droimneacha sheacas ar cheantair ardtalaimh, fánaí sofheicthe nó cinn tír/ceantair cois cósta. Ina theannta sin, tá tírdhreacha ar a bhfuil cuma imfhálaithe (e.g., á soláthar ag coillearnach nó ag fála arda) níos oiriúnú le haghaidh forbairt Fótvoltach gréine i gcomparáid le tírdhreacha oscailte nach bhfuil imfhálaithe.

D'fhéadfadh, in imthosca áirithe, go mbeadh tionchar diúltach ag teicneolaíochtaí gréine ar an taitneamhacht amhairc i gceantair thuaithe agus uirbeacha. Ní mór breithniú a dhéanamh freisin ar thionchair amhairc ar dhéanamhais chosanta, limistéir chaomhantais ailtireachta agus réadmhaoin stairiúil eile agus a cúirtealáiste. Nuair a bheidh tograí le haghaidh forbairtí gréine á mbreithniú, ceanglófar ar iarratasóirí a léiriú, laistigh de na srianta atá forchurtha ag ceanglais theicniúla, go bhfuil eagrú beartaithe na ndéanmhas agus na bpainéal ag cabhrú le tionchair amhairc a íoslaghdú. Cosnófar láithreacha conláistí ainmnithe sa Chontae ó fhorbairt mhíchuí.

Tacaíonn Rannóg 9.7.6. den Phlean Forbartha Contae le talmhaíocht inbhuanaithe agus le forbairt a bhaineann le talmhaíocht i gContae Chiarraí agus déantar iarracht cur leis an mbealach a bhfuil an hearnálacha talmhaíochta agus bia ag cur leis an ngeilleagar áitiúil. Tá tuilleadh tacaíochta fós á léiriú dó seo i gCuspóir KCDP 9-52 agus KCDP 9-53. Bheadh cailteanas talamh talmhaíochta táirgiúil ar ardchaighdeán chun feirme grianfhuinnimh a fhorbairt ag teacht salach lar na cuspóirí seo agus, dá réir sin, bheadh an t-údarás pleanála ag cur i gcoinne a leithéid.

Is é beartas an Údaráis Pleanála, dá réir sin, a chinntiú go bhfuil miontuairisc maidir le tailte láithreán an iarratais mar aon le mionsonraí táirgiúlachta, le haghaidh na 10 mbliana sula ndearnadh an t-iarratas pleanála, i dteannta le hiarratais phleanála ar USSPV.

Leanfaidh an Chomhairle ar aghaidh ag tacú le agus ag éascú forbairt inbhuanaithe grianfhuinnimh (USSPV) ag suíomhanna oiriúnacha, ag tacú le dearadh éighníomhach grianfhuinnimh agus grian téamh uisce i bhfoirgnimh nua agus i bhfoirgnimh atá á n-iarfheistiú, lena n-áirítear foirgnimh talmhaíochta. Lena chois sin, más féidir, tacófar le foinsí grianchumhachta a shuiteáil i bhfoirgnimh phoiblí, lena n-áirítear scoileanna.



Grianfhuinneamh

Is cuspóir de chuid na Comhairle é:

- KCDP 12-21** USSPV a éascú sa chás gur féidir a léiriú chun sástachta an údaráis phleanála nach mbeidh aon tionchar díobhálach suntasach ag a leithéid ar an timpeallacht thógtha agus nádúrtha, ar charachtar amhairc an tírdhreacha nó ar an gconláiste cónaithe.
- KCDP 12-22** Cosa a chur ar thalamh talmhaíochta táirgiúil a bheith á chailleadh ar mhaithe le forbairt USSPV Fóntais ar scála Fótavoltach Gréine a cheadú.

12.5.4.3 Hidreachumhacht

Is féidir hidrileictreachas a ghiniúint trí úsáid a bhaint as na modhanna seo a leanas, sruth na habhann, gaibhniú uisce (dambaí) nó taisceadh caidéalaithe.

12.5.4.3.1 Tionchair Timpeallachta

Ní mór go mbreithneodh togra hidreachumhachta tionchair amhairc ar an tírdhreach, tionchair gheolaíoch, tionchair ar uisce dromchla, tionchair ar éiceolaíocht na talún agus an fhionnuisce, an Plean Bainistíochta Abhantraí ábhartha faoin gCreat-treoir Uisce, agus tionchair ó thorann ginte i rith na céime tógála agus oibríochtúla. Ceanglófar ar aon tograí le haghaidh suíomhanna giniúna hidreachumhachta déileáil le saincheisteanna cosúil le bealaí éisc; cosaint / gríl iasc; cothabháil leibhéil nádúrtha sruthchúrsaí; agus cáilíocht an uisce. Moltar d'iarratasóirí athbhreithniú a dhéanamh ar *Threoirlínte IFI maidir le Pleanáil, Dearadh, Tógáil & Oibriú Scéimeanna Hidrileictreacha Beaga*.

12.5.4.3.2 Suíomh

Ní cheadófar scéimeanna hidrileictreacha beaga lena n-áirítear taisceadh caidéalaithe laistigh de láithreáin Natura 2000 nó laistigh de Cheantair Oidhreachta Nádúrtha ainmnithe agus beartaithe áit a bhféadfadh tionchar díobhálach a bheith acu ar shláine na láithreán sin. Anuas air sin, ní bhreithneofar a leithéid de scéim ar bhonn ex situ i gcomhthéacs na limistéar seo atá íogair go héiceolaíoch sa chás go mbeidh tionchar díobhálach ag tograí ar chuspóirí caomhantais agus ar leasanna cáilitheacha láithreáin Natura 2000, ar shláine éiceolaíoch NHA/pNHanna, gnáthóga agus/nó speicis chosanta atá ainmnithe faoi reachtaíocht Náisiúnta agus Eorpach.

Hidreachumhacht

Is cuspóir de chuid na Comhairle é:

- KCDP 12-23** Tacú le forbairt ionad fuinneamh hidrileictreach beag i ndobharlaigh oiriúnacha sa chás go bhfuil na moltaí atá le fáil i “dTreoirlínte maidir le Pleanáil, Dearadh, Tógáil agus Oibriú Scéimeanna Hidrileictreacha Beaga” atá foilsithe ag an bPríomh-Bhord Iascaigh agus ag na Boird Iascaigh Réigiúnacha á gcomhlíonadh ag tograí.
- KCDP 12-24** (a) Ná ceadaiigh forbairtí hidreachumhachta i láithreáin Natura 2000 nó laistigh de Limistéir Oidhreachta Náisiúnta ainmnithe agus beartaithe nó, ex situ i gcomhthéacs na limistéar seo lena mbaineann íogaireacht éiceolaíoch sa chás go mbeidh tionchar díobhálach ag na tograí ar shláine láithreáin Natura 2000; tionchar ar shláine éiceolaíoch NHA/pNHanna, nó gnáthóga speiceas cosanta (gan ceadúnas cuí) mar atá ainmnithe faoi reachtaíocht Náisiúnta agus Eorpach.
- (b) Ná ceadaiigh forbairtí hidreachumhachta sna dobharlaigh uisce seo a leanas lena mbaineann íogaireacht shuntasach:
- Loch Léin
 - Na Coirríní
 - Abhainn an Ghaorthaidh Mhín
 - Dubhabhainn Chiarraí



- Abhainn Chárthaí
- An Abhainn Mhór
- Dubhainn Mumhan

12.5.4.4 Bithfhuinneamh & Téamh Ceantair

Tá poitéinseal suntasach bithfhuinnimh le fáil i gCiarraí, mar atá in Éirinn trí chéile, i bhfoirm talamh talmhaíochta, foraoiseacht, dramhaíl athchúrsáilte ó ionaid chóireála cathartha agus teaglaigh, foinsí talmhaíochta agus tionsclaíochta. Is féidir na foinsí seo ar fad a úsáid chun leictreachas a ghiniúint, breosla a chruthú don earnáil iompair, seirbhísí téimh/fuaraithe a chur ar fáil don earnáil tógála nó foinsé d'amhábhair bhithcheimiceach d'earnáil thionsclaíoch na hÉireann.

12.5.4.4.1 Suíomh agus Tionchair

Is próiseas tionsclaíoch é breosla a ghiniúint ó bhithmhais, lena n-áirítear díleá anaeróbach, a dhéantar ar scála tráchtála a bhféadfadh struchtúir mhór agus naisc eangaí a bheith i gceist leis. Ba cheart go mbeadh a leithéid d'ionaid suite i láithreáin athfhorbraíochta, gar do cheantair thionsclaíochta nó comhshuite taobh le tionscail phróiseála adhmaid eile. Breithneofar tograí le haghaidh ionad bithfhuinnimh ar thailte atá curtha i leataobh le haghaidh úsáidí tionsclaíochta. Ar mhaithe le tionchair tráchtála a íoslághdú, ba cheart go mbeadh suíomhanna gar don phointe éilimh agus go mbeadh bóithre poiblí ag freastal orthu le dóthain acmhainne déileáil le sreafaí tráchtála méadaithe agus gar do chonairí iompair.

Tá breithniúcháin tráchtála i gceist de bhrí nach mór breosla bithmhaise a sheachadadh óna phointe táirgthe go dtí an t-ionad cuí. Tá sé riachtanach a chinntiú nach bhfuil achar fada le taisteal d'fhonn a chinntiú go laghdaíonn astaíochtaí dé-ocsaíde carbóin ón iompar aon bhuntáiste carbóin is féidir a bhaint as bithmhais a laghdú go suntasach. Déanfar breithniú iomchuí ar aon saincheisteanna a bhaineann le giniúint tráchtála agus cosaint acmhainn iompair bóithre nuair a bheidh iarratas á mheas.

D'fhéadfadh i gcásanna áirithe go mbeadh torann (innill, coirí, trealamh láimhsithe agus trácht) chomh hard sin go gcuireann sé isteach ar thaitneamhacht úsáideoirí in aice láimhe, go háirithe i gceantair chónaithe. Chomh maith leis sin, d'fhéadfadh go mbeadh tionchar díobhálach ag ionaid bithmhaise ar thaitneamhacht amhairc. Ní cheadófar suiteálacha bithfhuinnimh i gceantair ina bhféadfadh tionchar a bheith ag a leithéid ar thaitneamhacht chónaithe nó amhairc.

Tá an poitéinseal ag cineálacha áirithe suiteálacha bithmhaise boladh a chruthú agus astaíochtaí a théann isteach san aer. Ceanglófar ar thograí a léiriú go bhfuil na fachtóirí seo breithnithe agus nach gcruthóidh an scéim astaíochtaí agus boladh. Moltar d'iarratasóirí dul i gcomhairle le Roinn Timpeallachta na Comhairle chun bearta maolaithe a shainiú agus a fhorbairt sa chás go meastar gá a bheith lena leithéid.

Bithfhuinneamh & Téamh Ceantair

Is cuspóir de chuid na Comhairle é:

KCDP 12-25 Forbairt inbhuanaithe monarchan bithfhuinnimh a éascú, lena n-áirítear díleáiteoirí anaeróbacha, trí chaighdeán bainistíochta forbartha ar thailte atá criosaithe go cuí a chomhlíonadh. Ní cheadófar suiteálacha bithfhuinnimh i gceantair ina bhféadfadh tionchar a bheith ag a leithéid sin d'fhorbairtí ar thaitneamhacht chónaithe nó amhairc. Ba cheart iad a fhorbairt gar don phointe éilimh agus go mbeadh bóithre poiblí ag freastal orthu le dóthain acmhainne déileáil le sreafaí tráchtála méadaithe agus gar do chonairí iompair.

KCDP 12-26 I gceantair thuaithe, tograí le haghaidh forbairtí beaga do mhonarchana bithfhuinnimh a bhreithniú atá gar don ábhar bunaidh agus sa chás go bhfuil an acmhainn ag bóithre déileáil le sreafaí tráchtála méadaithe. Ba cheart go mbeadh a leithéid sin d'ionaid, más féidir, lonnaithe gar d'fhoirgnimh talmhaíochta atá tógtha cheana féin. Ní cheadófar



suiteálacha bithfhuinnimh i gceantair ina bhféadfadh tionchar a bheith ag a leithéid sin d'fhorbairtí ar thaitneamhacht chónaithe nó amhairc.

- KCDP 12-27** Cosc a chur ar fhorbairtí bithfhuinnimh i láithreáin Natura 2000 nó laistigh de Limistéir Oidhreachta Náisiúnta ainmnithe agus beartaithe nó, ex situ i gcomhthéacs na limistéar seo lena mbaineann íogaireacht éiceolaíoch sa chás go mbeidh tionchar díobhálach ag na tograí ar: sláine láithreáin Natura 2000; tionchar ar shláine éiceolaíoch NHA/pNHanna, nó gnáthóga speiceas cosanta (gan ceadúnas cuí) mar atá ainmnithe faoi reachtaíocht Náisiúnta agus Eorpach.
- KCDP 12-28** Tacú le suiteáil scéimeanna téimh ceantair agus iad a éascú, scéimeanna a bheidh á n-éascú ag foinsí breosla in-athnuaite agus atá á dtáirgeadh ar bhealach inbhuanaithe.

12.5.4.5 Fuinneamh Aigéin

Síneann limistéar muirí na hÉireann chomh fada le himeall na scairbhe ilchríochaí agus clúdaítear beagnach 900,000km². Tá an céatadán is mó de seo le fáil in iarthar na hÉireann, ina gcuimsítear limistéir amach ó chósta Chontae Chiarraí. Tá eastóscadh an fhuinnimh mhuirí fós ag luathchéimeanna na tógála, ach cosúil le gaoth ar an talamh, tá gach cuma ar an scéal go bhforbrófar gaoth ar muir níos tapúla agus go mbeidh an fhorbairt seo oibríochtúil níos tapúla. Tá sé beartaithe ag an Rialtas go mbeidh fuinneamh muirí ag cur ar bhealach suntasach le soláthar an leictreachais teaghlaigh agus go bhforbrófar é ionas gur féidir é a easpórtáil chuig tíortha eile.

Mar atá thuasluaite, ba é an sprioc a bhí sonraithe i bPlean Gníomhaithe ar son na hAeráide 2019 go mbeadh 3.5GW d'fhuinneamh in-athnuaite á fháil ó gaoth ar muir. Athraíodh an figiúr seo go dtí 5GW ag deireadh 2020. De réir mar a bheidh forbairt ag teacht ar theicneolaíocht gaoth ar muir, go háirithe teicneolaíocht foluana gaoth ar muir, glactar leis go mbeidh cósta an Atlantaigh, lena n-áirítear codanna de Chiarraí, oiriúnach don teicneolaíocht a bheidh in úsáid. Tá taighde agus forbairt thapa á ndéanamh ar an bhféidearthacht a bhaineann le húsáid a bhaint as gaoth ar muir agus foirmeacha eile de theicneolaíochta tacaíochta "glasa" cosúil le hidrigin "ghlas". Táthar ag súil go ndéanfar forbairt sa réimse seo thar shaolré an Phlean seo.

12.5.4.5.1 Creat Náisiúnta um Pleanáil Mhuirí 2021

Braitheann uailmhianta na hÉireann le haghaidh na hearnála fuinnimh in-athnuaite ar muir ar réimeas ceadúnaithe agus rialála a sholáthar le haghaidh fuinneamh in-athnuaite ar muir. Soláthróidh sé seo cinnteacht do thionscnóirí tionscadail agus conair chun infheistíocht chuí a dhéanamh i bhfuinneamh in-athnuaite ar muir. Sonraítear sa chreat cuspóirí agus tosaíochtaí pleanála fadtéarmacha Rialtas na hÉireann chun ár bhfarraigí a bhainistiú thar amfráma 20 bliain. Sonraítear sa chreat cuspóirí sonracha agus beartais phleanála mara le haghaidh na ngníomhaíochtaí ar fad a réachtálfar i bhfarraigí na hÉireann, idir dhobharshaothrú agus chóireáil fuíolluisce. Cuirfear na gníomhaíochtaí seo ar fad i láthair i gcomhthéacs cholúin na mbreithniúchán geilleagrach, timpeallachta agus sóisialta a bhaineann leo. Chomh maith leis sin, sonraítear sa chreat an cur chuige atá beartaithe a ghlacadh amach anseo maidir le hainmniúcháin spásúla le haghaidh gníomhaíochtaí muirí lena n-áirítear forbairt fuinnimh in-athnuaite amach ón gcósta, nó limistéir chosanta mhuirí ainmnithe, agus cuirfidh an tAire Cultúir, Oidhreachta agus Gaeltachta san áireamh an gréasán reatha de láithreáin ainmnithe Eorpacha faoin Treoir maidir le hÉin agus faoin Treoir maidir le Gnáthóga.

Tacóidh an Creat Náisiúnta um Pleanáil Mhuirí, i dtéarmaí Fuinnimh In-athnuaite, le tograí fuinnimh amach ón gcósta a chabhróidh leis an stát an sprioc seo a leanas a chomhlíonadh - ar a laghad 5GW d'acmhainn fuinneamh gaoithe amach ón gcósta a chomhlíonadh faoi 2030.



Fuinneamh Aigéin

Is cuspóir de chuid na Comhairle é:

KCDP 12-29 Tacú le forbairt inbhuanaithe bonneagar ar talamh, lena n-áirítear naisc eangaí, chun forbairt tionscadal fuinnimh amach ón gcósta a éascú ag suíomhanna oiriúnacha agus tuilleadh measúnuithe timpeallachta a dhéanamh.

12.5.4.6 Stóráil Cadhnra le haghaidh Fuinneamh In-athnuaite

Stóráilann Córais Stórála Fuinneamh Cadhnra (BESS) fuinneamh ón eangach nó go díreach ón bhfoinse ghiniúna. Feabhsaíonn siad slándáil agus cobhsaíocht na heangaí trí leictreachas a ghineann foinsí in-athnuaite idirthréimhseacha a stóráil ionas gur féidir é a úsáid nuair a bhíonn éileamh suntasach ar leictreachas.

Stóráil Cadhnra le haghaidh Fuinneamh In-athnuaite

Is cuspóir de chuid na Comhairle é:

KCDP 12-30 Forbairt inbhuanaithe córas Stórála Cadhnra a éascú ag suíomhanna oiriúnacha ag nó gar don bhonneagar fuinnimh reatha, faoi réir ceanglas agus breithniúchán a bhaineann le: taitneamhacht chónaithe, tírdhreach; oidhreacht chultúrtha; láithreáin Natura 2000 agus an Treoir maidir le Gnáthóga & an Treoir maidir le hÉin; cuspóirí na Creat-treorach Uisce; an Treoir maidir le Tuilte; bonneagar leictreachais; agus sláinte & sábháilteacht.

12.5.5 Comhairliúchán Pobail, Leas Pobail & Tionscadail Mhicreaghiniúna/Pobail

Tá pobail á gcur san áireamh sa Scéim Tacaíochta do Leictreachas In-athnuaite (RESS) nua. Éascaíonn RESS breis rannpháirtíochta pobail in, agus úinéireacht ar thionscadail leictreachais in-athnuaite mar chuid den scéim. Tá beartais agus bearta tacaíochta bunaithe chun an méid seo a leanas a chinntiú:

- Tacaíocht airgeadais le haghaidh tionscadal atá á dtreorú ag an bpobal i luathchéimeanna forbartha tionscadail lena n-áirítear staidéar féidearthachta agus forbartha
- Leas Pobail agus
- Deiseanna maoinithe agus infheistíochta le haghaidh pobal agus saoránach i ngach tionscadal RESS.

Tuigeann Comhairle Contae Chiarraí go bhféadfadh próiseas rannpháirtíochta pobail atá pleanáilte go maith agus éascaithe go héifeachtach agus curtha i gcrích go hionraic agus go cothrom an dóchúlacht go mbeidh glacadh ag an bpobal le tionscadail bheartaithe i réimse an fhuinnimh in-athnuaite a fheabhsú. Tacaíonn an Chomhairle le prionsabail *Aistriú Cóir* a chiallaíonn nach bhfuil aon bhall den phobal á ligean i ndearmad de réir mar a bheidh iarrachtaí á ndéanamh go mbeimid neodrach ó thaobh na haeráide de. Tugtar aitheantas sa phlean seo don saoránach mar rannpháirtí gníomhach i gcóras fuinnimh na todhchaí agus déanfaidh an chomhairle iarracht tacú le tionscnamh cosúil le Pobail Fuinnimh Inmharthana (SEC) le linn dúinn aistriú chuig sochaí ísealcharbóin.

Agus aitheantas á thabhairt don obair mhór atá déanta ag Contae Chiarraí cheana féin chun spriocanna náisiúnta le haghaidh leictreachas ginte ar bhonn in-athnuaite a chomhlíonadh, i nDréachtphlean Forbartha Contae Chiarraí moltar agus tacaítear le húsáid a bhaint as micrighiniúint agus giniúint fuinnimh in-athnuaite ar scála beag faoi úinéireacht an phobail (mar atá sonraithe i bPlean Gníomhaithe ar son na hAeráide 2021) mar an bealach is fearr chun na spriocanna foriomlána le haghaidh giniúint leictreachais a chomhlíonadh ón bhfuinneamh in-athnuaite a theastaíonn ó Chomhairle Contae Chiarraí.

Tá ról tábhachtach le himirt ag micrighiniúint agus giniúint ar scála beaga sna spriocanna Náisiúnta um Oiriúnú don Athrú Aeráide a chomhlíonadh. Chomh maith leis sin, cruthaíonn sé deiseanna le haghaidh custaiméirí baile, pobail, feirmeoireachta agus custaiméirí tráchtála beaga chun na chéad chéimeanna a ghlacadh i ndáil le hinfeistíocht a dhéanamh i dteicneolaíochtaí in-athnuaite, a bhféadfadh ról a bheith acu in éileamh leictreachais agus bailte agus gnóthaí a dhíchárbonú. Cuspóir de chuid an Phlean seo é tacú le forbairt inbhuanaithe scéimeanna micrighiniúna ag suíomhanna oiriúnacha. Cuirfidh sé seo ar chumas feirmeoirí, uathghineadóirí agus pobail lántairbhe a bhaint as a rannpháirtíocht san aistriú fuinnimh.



D'fhonn aon tionchar féideartha a d'fhéadfadh a bheith ag forbairt fuinnimh in-athnuaite ar an bpobal a fhritháireamh, is é beartas Chomhairle Contae Chiarraí forbróirí a lorg a thacóidh le pobail áitiúla trí acmhainní a chur ar fáil le haghaidh Cistí Leasa Pobail. Glactar leis go bhfuil sé réasúnta go mbeadh forbairtí fuinnimh in-athnuaite ag cur le saol an phobail atá suite laistigh de raon 20km ón láithreán forbartha laistigh den chontae, ag ráta de €2/MWh.

Is é beartas na Comhairle:

- A cheangal go gcuireann forbróirí tionscadal fuinnimh in-athnuaite beartaithe mórsála comhairliúchán pobail i gcrích de réir dea-chleachtais agus go gcuirfear tús leis an gcomhairliúchán nuair a chuirtear tús le pleanáil an tionscadail.
- A chinntiú go bhfuil gach leas pobail á dáileadh ar thionscadail atá ag tacú leis an bpobal laistigh de raon 20km ón láithreán, díreach laistigh den chontae.
- Tacú le tionscadail phobail inbhuanaithe a dhéanann iarratas ar an Scéim Tacaíochta do Leictreachas In-athnuaite agus ar an Scéim Tacaíochta Náisiúnta Mircrighiniúna.

Comhairliúchán Pobail, Leas Pobail & Tionscadail Phobail

Is cuspóir de chuid na Comhairle é:

KCDP 12-31	Tacú le prionsabail <i>Aistriú Cóir</i> le linn don phobal iarrachtaí a dhéanamh feidhmiú mar shochaí agus geilleagar atá neodrach ó thaobh na haeráide de.
KCDP 12-32	Tacú leis an aistriú chuig geilleagar ísealcharbóin agus geilleagar ciorclach trí mheicníochtaí cosúil le Ciste Iomaíoch Ghníomhú ar son na hAeráide agus/nó Maoiniú <i>Aistriú Cóir</i> .
KCDP 12-33	A chinntiú go mbaineann leasanna pobail le gach forbairt fuinnimh in-athnuaite sa chontae.
KCDP 12-34	Tionscadail fuinnimh in-athnuaite faoi úinéireacht/faoi threoir an phobail ag scála cuí ag suíomhanna oiriúnacha a éascú. Cuimseofar anseo ceanglais agus breithniúcháin a bhaineann le: taitneamhacht chónaithe, tírdhreach; oidhreacht chultúrtha; láithreán Natura 2000 agus an Treoir maidir le Gnáthóga & an Treoir maidir le hÉin; cuspóirí na Creat-treorach Uisce; an Treoir maidir le Tuilte; agus bonneagar leictreachais.
KCDP 12-35	Tacú le líonraí fuinnimh in-athnuaite áitiúla/poiblí neartaithe agus inbhuanaithe, micrighiniúint in-athnuaite, tionscadail agus naisc thuithe cliste aeráide idir tionscnaimh den chineál sin agus an eangach.
KCDP 12-36	Oibriú le páirtithe leasmhara, tacú le agus ról ceannaireachta a ghlacadh chun cabhrú leis an bpobal feidhmiú mar rannpháirtí gníomhach i gcórais fuinnimh todhchaí an chontae