

# CAIBIDIL 8

# GAELTACHTAÍ, CULTÚR & OIÐHREACHT





- 8.0 Réamhrá**
- 8.1 Ceantair Ghaeltachta**
  - 8.1.1 Comhthéacs Polasaí**
    - 8.1.1.1 Polasaí Náisiúnta
    - 8.1.1.2 Polasaí Réigiúnach
  - 8.1.2 Meath na Gaeilge le déanaí**
  - 8.1.3 Caomhnú na Gaeilge**
    - 8.1.3.1 Polasaithe na Gaeilge
    - 8.1.3.2 Ráitis Tionchar Teanga & Clásal Seilbhe
  - 8.1.4 Páirtithe Leasmhara sa Ghaeltacht & Forbairt Eacnamaíoch**
    - 8.1.4.1 Meitheal Uíbh Ráthaigh
    - 8.1.4.2 Údarás Na Gaeltachta
    - 8.1.4.3 Mol Cruthaitheach & Nuála Daingean Uí Chúis
    - 8.1.4.4 Leithinis Chorca Dhuibhne 2030
- 8.2 Cultúr**
  - 8.2.1 Ealaíon & Cultúr
- 8.3 Oidhreacht Ailtireachta**
  - 8.3.1 Séadchomharthaí Taifeadta Seandálaíochta
  - 8.3.2 Tírdhreach Seandálaíochta
  - 8.3.3 Seandálaíocht faoi Uisce
- 8.4 Oidhreacht Thógtha Ailtireachta**
  - 8.4.1 Oidhreacht Thógtha
  - 8.4.2 Taifead Struchtúr Cosanta (RPS)
  - 8.4.3 Limistéar Caomhnú Ailtireachta (ACA)
  - 8.4.4 Ailtireacht Dúchasach
  - 8.4.5 Tírdhreach Stairiúil
  - 8.4.6 Tionscnamh UNESCO um Chábla Trasatlantach Oileán Dairbhre



## 8.0 Réamhrá

Sa chaibidil seo tá na polasaithe ginearálta pleanála agus prionsabail a aithníonn an tábhacht atá lenár n-oidhreacht a aithint le meas, maraon le hómós do chúrsaí teanga, seandálaíochta, ailtireachta agus cultúrtha do na glúinte atá le teacht trí bhearta cosanta, bainistíochta agus maisithe nó trí fhorbairt leochaileach ár n-acmhanní.

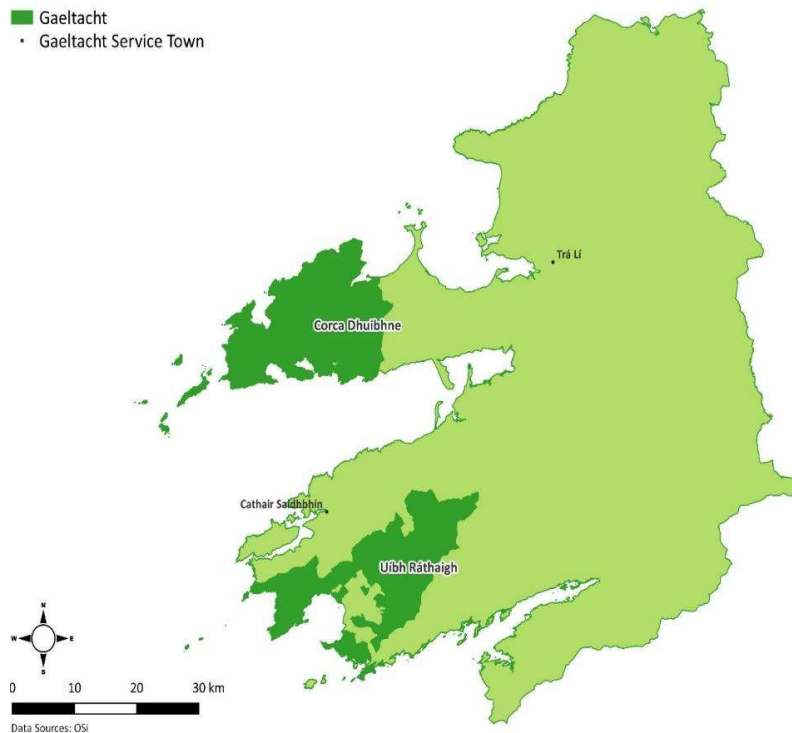
Gné eisceachtúil anso in Éirinn is ea ár saibhreas oidhreacht ailtireachta sa Chontae. Cuimsítear Suíomh Oidhreacht Domhanda UNESCO Sceilg Mhichíl, na bailte stairiúla/oidhreacht mar Lios Tuathail agus An Neidín, tithe móra tuaithe, tírdhreach dúiche, líon suntasach tithe dúchasacha agus muilinn tionsclaíocha. Tá nasc idir an oidhreacht teangeolaíoch is cultúrtha agus an léargas atá againn orainn féin mar dhaoine, po bail agus Contae. Cuid lárnach de character agus tarraingt an Chontae is ea ár n-oidhreacht a mheallann an-chuid turasóireachta agus infheistíochta.

## 8.1 Ceantair Ghaeltachta

Gné tábhachtach de thraidisiún an chontae idir theangeolaíoch, sóisialta agus cultúrtha is ea ceantair Ghaeltachta Chorca Dhuibhne and Leithinis Uíbh Ráthaigh. Tá na limistéir seo an-shaibhir maidir le nósanna, béaloideas, scríbhneoireacht, ceol, suímh seandálaíochta agus stairiúla. Ní mór gach aon iarracht a dhéanamh ar thraidisiúin na Gaeltachta a chosaint is a choimeád.

Go háirithe, aithnítear na ceantair úd ón oidhreacht teangeolaíoch mar, i measc Gaeltachtaí eile, is ansiúd a labhraítear Gaeilge fós mar theanga an phobail. Tá sé rithábhachtach an teanga a chaomhnú ní hamháin sna Gaeltachtaí ach ar fud na tíre ar fad. Tá sé mar pholasaí ag Comhairle Contae Chiarraí an Ghaeilge a choimeád is a chur chun cinn mar theanga bheo laethúil agus dá réir sin coimeádfar agus neartófar na gréasáin shóisialta a chothaíonn an Ghaeilge mar theanga an phobail.

Sa bhliain 2016 tháinig méadú beag ar dhaonra na gceantar Ghaeltachta sa chontae ó 8,729 i 2011 go 8,756 i 2016.



Léarscáil 8.1: Ceantair Ghaeltachta & Bailte Seirbhísí



### 8.1.1 Comhthéacs Polasaí

#### 8.1.1.1 Polasaí Náisiúnta

Aithníonn an NPF gur gné ríthábhachtach é an Ghaeilge a bheith fós beo mar theanga pobail agus í mar bhunús chun pobal dátheangach a thógaint in Éirinn, soláthraítear timpeallacht mar a thagann forás agus éabhlóid go nádúrtha i suíomh nua-aimseartha.

Tá sé ríthábhachtach freisingo gcoimeádtar an Ghaeilge mar theanga bheo na Gaeltachta is go gcuirtear an teanga chun cinn lasmuigh den Ghaeltacht. Beidh gá le tacaíochtaí don phróiseas pleanála teanga agus caithfear an t-údarás forbartha, sin Údarás na Gaeltachta, a neartú.

Iarrann NPO 29 ar thacú le feidhmiú na bpleananna teanga sna Limistéir Phleanála Teanga Gaeltachta, Bailte Seirbhísí Gaeltachta agus Gréasáin Teanga na Gaeilge.

Rug Acht na Gaeltachta 2012 tionscadail isteach chun na ceantair Ghaeltachta a phleanáil is a fhorbairt maidir le húsáid na Gaeilge. B'iad na bearta ba mhó ná na Limistéir Phleanála Teanga (LPA) a fhorbairt maraon le Bailte Seirbhísí Gaeltachta (GST). Comhartha aitheantais is ea na GST gur admháidh go raibh seirbhísí de dhíth chun tacú le ceantair Ghaeltachta maidir le hacmhainní digiteach agus oideachasúil.

#### 8.1.1.2 Polasaí Réigiúnach

Cuireann an RSES le héagsúlacht chultúrtha i bpobail ar fud na tíre, aithnítear an tábhacht a bhaineann le hoidhreacht chultúrtha, an Ghaeilge agus ceantair Ghaeltachta, ár gceol, ealaíon, béaloideas agus cluichí.

Anuas air sin tacaíonn an RSES le feidhmeanna reachtúla Údarás na Gaeltachta faoi Acht na Gaeltachta 2012. Aithníonn an RSES ainmiúchán an GST agus suiteáil na LPA sa cheantar mar láithreacha spásúla a thacaíonn le fás agus inmhathanacht na gceantar Gaeltachta. Tá dhá LPA sa chontae, Chiarraí Thiar agus Chiarraí Theas. Is iad na limistéir GST ná Daingean Uí Chúis, Cathair Saidhbhín agus Trá Lí. Bíonn tús áite anois ag pleanáil teanga agus caithfidh gach LPA agus GST plean teanga a chruthú is é á ullmhú ag eagraíocht stiúrtha.

### 8.1.2 Meath na Gaeilge le déanaí

Ceist deacair agus casta is ea caomhnú na Gaeilge agus ní fhéadfaí an réimse leathan bearta chuige a chuimsiú laistigh de Phlean Forbartha Contae. Tá sé riachtanach, mar sin féin, go dtacaíonn an Plean Forbartha Contae leis an nGaeilge agus go gcuimsíonn sé straitéisí agus tionscadail amach anso chun úsáid laethúil na Gaeilge a spreagadh is a chur chun cinn. Léiríonn Tábla 8.1 na cainteoirí laethúla Gaeilge sna Limistéir Phleanála Teanga.

	2011			2016		
	Daonra (3+ bliana)	Labhraíonn Gaeilge gach lá lasmuigh den chóras oideachais	%	Daonra (3+ bliana)	Labhraíonn Gaeilge gach lá lasmuigh den chóras oideachais	%
Chorca Dhuibhne (Ciarraí Thiar)	6,714	2,380	35.4	6,708	1,928	28.7
Uíbh Ráthach (Ciarraí Theas)	1,735	148	8.5	1,753	121	6.9

Tábla 8.1: % Cainteoirí Laethúla Gaeilge de réir Cheantar Pleanála Teanga (CSO)



### 8.1.3 Caomhnú na Gaeilge

Is iad na topaicí is mó a gcaithfear smaoineamh orthu maidir le caomhnú na Gaeilge (i gcomhthéacs an phlean seo um úsáid talún) ná déamagrafaic, cúrsaí eacnamaíochta, áiseanna agus bonneagar. Le déanaí tá an Chomhairle an-ghníomhach maidir leis na ceantair Ghaeltachta i gCiarraí a chur chun cinn. Sa Scéim Gaeilge IV, 2018-2021, iarrann Comhairle Contae Chiarraí an soláthar seirbhísí trí mheán na Gaeilge a bhrú ar aghaidh do lucht na Gaeltachta. Tá géarghá lena leithéid de bhearta chun slánú na Gaeilge agus an cultúr gaolmhar a thabhairt slán. Meastar go mba chóir áiseanna um mhúineadh na Gaeilge a sholáthar dóibh siúd a mbíonn a leithéid de sheirbhís uathu.

Agus a cuid dualgaisí á gcur i gcrích faoi Acht na dTeangacha Oifigiúla 2003 tá dréacht a bplean féin ag an gComhairle mar an soláthar seo a leanas:

- Polasaí soiléir um chomharthaíocht dhátteangach
- Freastal ar ghá an phobail agus seirbhísí a sholáthar as Gaeilge
- Freastal go hiomlán as Gaeilge ar ghá na Gaeltachta, agus
- Daoine a cheapadh chun seirbhísí a sholáthar trí Ghaeilge, de réir gá

Tá sé mar pholasaí ag Comhairle Contae Chiarraí tacú le Tobar Dhuibhne 2017 (Plean Teanga d'Iarthar Chiarraí), Plean Teanga Daingean Uí Chúis agus Meitheal Idiráisiúnte Gaeltacht Uíbh Ráthaigh (2019). Cuirfidh Comhairle Contae Chiarraí úsáid comharthaíocht traidisiúnta as Gaeilge chun cinn ar aghaidh siopaí, fógraíocht, ainmneacha eastáit tithíochta/plaiceanna 7rl. Aithníonn an Chomhairle freisin an tionchar a bhíonn ag Coláistí Samhraidh agus Gaelscoileanna ar chúrsaí sóisialta is fostaíochta sa cheantar agus éascófar na háiseanna úd a fhorbairt fós as seo amach.

Bíonn tionchar cultúrtha agus eacnamaíoch ag an nGaeltacht ar na bailte a ndéantar freastal orthu. Ar an gcuma céanna, bíonn tionchar ag na bailte úd ar an nGaeltacht fhéin. Faoi Acht na Gaeltachta, 2012 mínítear Bailte Seirbhísí Gaeltachta (Trá Lí, Daingean Uí Chúis agus Cathair Saidhbhín) mar bhailte suite laistigh de nó gar do Limistéir Phleanála Teanga Gaeltachta ag a mbíonn ról suntasach i soláthar seirbhísí poiblí, fóillíochta, sóisialta agus tráchtála sna ceantair chéanna. Ar son an Achta aithníodh 26 Limistéar Phleanála Teanga Gaeltachta. Tacaíonn Comhairle Contae Chiarraí le polasaithe dearfacha chun tionchar na mbailte úd ar an nGaeilge mar theanga an phobail agus an teaghlaigh a chothú is a threisiú.

Éascaíonn Comhairle Contae Chiarraí iad siúd ag a mbíonn gá lárnach eacnamaíoch le cónaí sa Ghaeltacht. Idir Márta 2015 agus Meitheamh 2021, ceadaíodh 71.4% de na hiarratais phleanála sna Gaeltachtaí Corca Dhuibhne agus Uíbh Ráthach. Is fíor, áfach, de réir Daonáireamh 2016 (CSO) go bhfuil 2,068 tigh saoire i gceantair Ghaeltachta agus sin 32.5% de stoc tithíochta na Gaeltachta. In ED áirithe tuaithe is tithe saoire iad breis is 50% den stoc tithíochta. D'fhéadfadh brú óna leithéid sin d'fhorbairt agus aistriú daoine nach cainteoirí Gaeilge iad cur isteach go mór ar inmharthanacht teanga na Gaeilge.

#### 8.1.3.1 Polasaithe na Gaeilge

Ní mór do pholasaithe agus tonscaid a chuireann an Ghaeilge chun cinn ceann a thógaint den mhéid seo a leanas:

- Déamagrafaíocht  
Bíonn gá le daonra mór is iad óg go leor chun beocht na teanga a choimeád sa tsiúl
- Factóirí Eacnamaíoch  
Bíonn gá le geilleagar beomhar chun deis a thabhairt don daonra dúchasach fanacht laistigh den Ghaeltacht. Dhéanfaí dochar dá mbéarfaí scuainí móra oibríthe isteach nach labhrann Gaeilge ar chor ar bith.



- Áiseanna  
Thabharfadh réimse áiseanna dóthain seans do dhaoine an Ghaeilge a fhoghlaim idir aoisghrúpaí agus daoine ó chúlraí éagsúla. Chaithfeadh na háiseanna úd soláthar a dhéanamh mar thimpeallacht don phobal chun oibriú, foghlaim agus cairdeas a chruthú idir theangeolaíoch/cultúrtha.
- Bonneagar  
Chaithfí scáil na Gaeilge idir theanga agus cultúr a chruthú laistigh de bhuntáistí ábhartha an cheantair mar fhoirgintí, comharthaíocht 7rl.

Tá sé tábhachtach a chinntiú go mbíonn forbairtí laistigh de na ceantair aitheanta Gaeltachta ar son leas na teanga chomh maith le pobail Gaeltachta Chorca Dhuibhne and Uíbh Ráthaigh.

Tá limistéir áirithe sa Ghaeltacht a léiríonn go maith traidisiún is cultúr na háite. Go mórmhór tá Oileáin na mBlascaodaí maidir le litríocht is saol an oileáin a léiríonn cultúr a bhfuil tábhacht nach beag leo maidir le cultúr traidisiúnta a sheasann don tábhacht ar bhonn Náisiúnta.

Dá bhrí sin is beart criticiúil tábhachtach é an líon cainteoirí slánaithe a choimeád os cionn 67% agus a chinntiú go méadaítear an riar daoine óga a labhrann Gaeilge. Tá se mar pholasáig ag an gComhairle:

- Tacú le glúinte óga na dtuismitheoirí óga Gaeltachta chun a gcuid leanaí a thógaint trí Ghaeilge
- A chinntiú go dtacaíonn an córas oideachais le tuismitheoirí a thógann leanaí trí Ghaeilge agus mar thoradh beidh próiseas ar siúl trí mheán na Gaeilge
- Plé le daoine óga faoi leochaileacht na teanga agus an tábhacht a bhaineann lena n-iompar teanga féin ó thaobh todhchaí labhairt na Gaeilge de
- Díriú ar na cearta teangeolaíocha agus gá a bhíonn ag cainteoirí dúchais Gaeilge
- Próiseas iomlán straitéiseach a chruthú do phleanáil teanga na Gaeilge agus profa Gaeltachta a bheith ann do ghníomhaíochtaí faoi réir eagraíochtaí stáit
- Straitéisí dírithe ar fhorbairt eacnamaíoch sa Ghaeltacht a chruthú thart ar an dteanga
- Spreagadh agus comhairle a sholáthar do ghnóthaí áitiúla maidir le deachleachtais na teangan
- Céatadán forbairtí ilaonaid a choimeád do chainteoirí Gaeilge

### 8.1.3.2 Ráitis Tionchar Teanga & Clásal Seilbhe

Éileoidh an Chomhairle Contae Ráiteas Tionchar Teanga do mholtaí tithíochta do trí thigh nó níos mó i gceantair Gaeltachta chun an Ghaeilge agus an cultúr a chosaint is a neartú. Seolfar gach aon iarratas ar thrí thigh nó níos mó i gceantar Gaeltachta ar aghaidh go dtí An Coimisinéir Teanga chun a thuairim a fháil. Beidh Clásal Glactha Teanga a leanfaidh 15 bliana ag baint le forbairtí ceadaithe. Beidh an caighdeán líofachta sa Ghaeilge don Chlásal Glactha Teanga mar an caighdeán ag Leibhéal B2 Meánleibhéal 2 i scrúduithe Teastas Eorpach na Gaeilge (TEG) agus bainfidh sé le ball fásta ainmnithe den teaghlach.

Tuigeann Comhairle Contae Chiarraí a cuid dualgais faoi Alt 10(2)(m) den Acht (Leasú) um Phleanáil agus Forbairt 2000 chun cuspóirí um oidhreacht teanga agus cultúrtha na Gaeltachta a chosaint agus san áireamh beidh an Ghaeilge a chur chun cinn mar theanga an phobail. Is fíor, áfach, go bhfuil dualgais faoin Acht Tithíochta ar an gComhairle an gá atá ag iarrthóirí le tithíocht shóisialta a chur san áireamh beag beann ar chumas teanga. Má thugtar tigh i gceantar Gaeltachta do dhaoine nach bhfuil Gaeilge acu, spreagfaidh an Chomhairle na tionóntaithe nua chun scileanna sa Ghaeilge a fhoghlaim trí áiseanna do mhúineadh na teanga atá cheana féin ann.

#### Caomhnú na Gaeilge

#### Tá sé mar chuspóir ag an gComhairle

**KCDP 8-1** An Ghaeltacht a chur chun cinn is a fhorbairt mar ionad oidhreachta teanga agus cultúir i dteannta polasaithe a spreagfaidh forbairt inmharthana eacnamaíoch chun pobail



bheomhara a chinntiú.

<b>KCDP 8-2</b>	Iarracht a dhéanamh ar an aitheantas uathúil cultúrtha a fheabhsú agus inmharthanaacht na bpobal Gaeltachta a dhaingniú sa toadhcaí.
<b>KCDP 8-3</b>	Soláthar áiseanna a chinntiú do theagasc / foghlaim na Gaeilge maraon le siamsa traidisiúnta agus cultúrtha a chur i láthair trí mheán na Gaeilge.
<b>KCDP 8-4</b>	A chinntiú go soláthraítear seirbhísí na Comhairle trí Ghaeilge de réir Acht na dTeangacha Oifigiúla 2003.
<b>KCDP 8-5</b>	Forbairt scoileanna Lánghaeilge/Coláistí Samhraidh ag áiteanna oiriúnacha a spreagadh sa cheantar.
<b>KCDP 8-6</b>	Éascú agus tacú le Tobar Dhuibhne (2017), Plean Teanga Daingean Uí Chúis agus Plean Teanga Chiarraí Theas (2019).
<b>KCDP 8-7</b>	A chinntiú go mbíonn forbairtí mar a bhfuil scata aonaid chónaithe (3 nó níos mó) i lonnaíocht sa Ghaeltacht faoi réir riachtanais teanga agus seilbhe agus san áireamh beidh an Ghaeilge á chur chun cinn mar theanga an phobail.
<b>KCDP 8-8</b>	A chinntiú go gcoimeádtar íosmhéid mar 66 % d'Fhorbairtí Tithíochta ar thaile zónáilte mar R1 agus R4 laistigh de cheantair Ghaeltachta do Chainteoirí Gaeilge. Is í Comhairle Contae Chiarraí a chinnteoidh is a dhéanfaidh measúnú ar an gcaighdeán a bheidh ag teastáil.
<b>KCDP 8-9</b>	Forbairt inmharthana turasóireachta a chur chun cinn is a éascú i nGaeltachtaí an Chontae i bpáirt le hÚdarás na Gaeltachta agus na háisín-teachtaí reachtúla eile forbartha.
<b>KCDP 8-10</b>	Tacú ar bhonn inmharthana lenár gceantair Ghaeltachta mar láithreacha tábhachtacha do Thurasóireacht na Gaeilge.

#### 8.1.4 Páirtithe Leasmhara sa Ghaeltacht & Forbairt Eacnamaíoch

Aithníonn Comhairle Contae Chiarraí an saothar a dheineann na comhlachtaí ar fad agus tacóimid le hÚdarás na Gaeltachta agus páirtithe leasmhara eile is iad ag díriú ar an nGaeilge mar theanga bheo a chaomhnú is a neartú chomh maith le fiontair/fostaíocht a chothú.

Ról bunúsach atá ag an Údarás is ea bonn eacnamaíoch na gceantar Gaeltachta a neartú. Ag cuimhneamh ar an éagsúlacht shóisialta-teanga atá sa Ghaeltacht, cuireann an tÚdarás bearta ar fáil chun cur le buntáistí iomaíochta na Gaeltachta maidir le fiontar.

Tacóidh an Chomhairle le Plean Straitéiseach Údarás na Gaeltachta 2021-2025. Iarrann an Plean seo ar Inmharthanacht na Gaeltachta a Éascú is a Neartú i dtreo an Ghaeltacht a fhorbairt mar réigiún cruthaitheach, nuálach inmharthana. Seoltar an straitéis úd don Ghaeltacht go tráthúil criticiúil ag díriú ar phobail shéanmhar inmharthana. Tá dhá phríomhchuspóirí agus cúig cuspóirí straitéiseacha anois ag Údarás na Gaeltachta mar threoir do thionscadail nua forbartha is infheistíocht in acmhainní daonna, nádúrtha agus caipitiúla ar son leas an phobail agus na timpealleachta. Tá an príomhchuspóir acu le bheith i bhfeidhm i 26 ceantar planála teanga agus trí bhaile seirbhísí Gaeltachta faoi dheireadh na bliana 2025.



Oibríonn Údarás na Gaeltachta go dlúth le grúpaí pobail chun scéimeanna fostaíochta pobail a riaradh, maraon le tacú le clubanna óige agus scéimeanna fiontair pobal. Soláthraítear spreagadh agus tacaíocht do lucht gnó chun gnó a bhunú, a fhorbairt nó a lonnú i gceantar Gaeltachta. Mar shampla bíonn moil digiteach *gteic* a chuimsíonn deasc te agus áiseanna i bpáirt dóibh siúd a oibríonn sa bhaile nó i gcéin agus eFhoireann. Bíonn spás oifige feistithe go hiomlán acu, aonaid ghoir agus rochtain ardluas idirlíon ann chun nuáil agus forbairt coincheap a éascú.

Iarrfaidh an Chomhairle freisin dul ag obair le Comhaontas Turasóireachta Chorca Dhuibhne, Meitheal Idiráisinteachta Ghaeltacht Uíbh Ráthaigh agus aon ghrúpa eile pobail chun turasóireacht agus earnála eile gaolmhara a chur chun cinn is a fhorbairt sna Gaeltachtaí.

#### 8.1.4.1 Meitheal Uíbh Ráthaigh

D'fhoilsigh Meitheal Idiráisinteachta Ghaeltacht Uíbh Ráthaigh plean cuimsitheach trasearnála athbhunaithe don réigiún mí Iúil 2019 a dhírigh ar fhostaíocht agus caighdeán beatha. Iarrtar ar 145 post lánaimseartha a chruthú maraon le méadú daonra 3% agus bearta nuála i bhfiontair éagsúlachta, mol digiteach agus méadú ar an líon turasóirí. Sa tuairisc freisin luaitear méadú 5% i gcainteoirí laethúla Gaeilge agus athbhunú ar choláiste samhraidh don Ghaeilge chun cur i gcoinne an titim ar leibhéal na Gaeilge labhartha sa cheantar. Tacaíonn an Plean seo le haidhmeanna Mheitheal Uíbh Ráthaigh maraon le haon tuairiscí/pleananna/gnímh a bhíonn idir lámha acu.

#### 8.1.4.2 Údarás Na Gaeltachta

Feidhmíonn Údarás na Gaeltachta mar údarás réigiúnach reachtúil forbartha agus mínítear a gcuid freagrachtaí in Acht na Gaeltachta 2012. Orthusan tá forbairt na Gaeltachta idir shóisialta-eacnamaíoch agus sóisialta-teanga maraon le hinmharthanacht na gceantar Gaeltachta idir eacnamaíoch, teanga, cultúr agus idirghníomhú sóisialta.

D'fhorbair Údarás na Gaeltachta gréasán mol digiteach sna ceantair Ghaeltachta ar fad ar a dtugtar *gteic*. Bíonn spás don bhfiontar, oifigí agus gníomhaíochtaí gaolmhara. Ar an gcuma san feabhsófar bonneagar agus áiseanna do lucht gnó nó dóibh siúd a bhíonn ag obair i gcéin. Sin áiseanna, seirbhísí agus deiseanna fostaíochta i láithreacha Gaeltachta. Is mór na buntáistí iad siúd mar spás leathan oifige, oifigí príobháideacha is cruinnithe maraon le háiseanna comhdhála ar líne. Forbairt ríthábhachtach anois is ea an gréasán seo don Ghaeltacht go mórmhór mar gheall ar obair i gcéin. Féach ar Chaibidil 8 mar a bhfuil breis eolais ar fáil faoi mhoil chomhoibrithe.

#### 8.1.4.3 Mol Cruthaitheach & Nuála Daingean Uí Chúis

Tá Mol Cruthaitheach agus Nuála Daingean Uí Chúis (Mol Daingean Uí Chúis) suite i bPáirc Gnó Údarás na Gaeltachta sa Chúilín, Daingean Uí Chúis. Fiontar pobail is ea an Mol ag a bhfuil tacaíocht ó Fhiontar Éireann, Eir, Údarás na Gaeltachta, Comhairle Contae Chiarraí, Net Feasa, agus Cumann Lucht Trádála Daingean Uí Chúis. Tá sé mar aidhm acu deiseanna a sholáthar trí thionscainm chomhoibrithe, scileanna lárnacha agus nua a fheabhsú agus cur go mór le fiontraíocht ar Leithinis Chorca Dhuibhne. Tá sé mar chuspóir sa phlean seo an Mol a éascú agus tacú leis.

Tá oifigí Réigiúnach Údarás na Gaeltachta suite i bPáirc Ghnó Daingean Uí Chúis. Bíonn deiseanna eile don cheantar á soláthar ag Comharchumann Forbartha Chorca Dhuibhne Teo agus Meitheal Forbartha na Gaeltachta Teoranta i mBaile an Fheirtéaraigh.

#### 8.1.4.4 Leithinis Chorca Dhuibhne 2030

Seo tionscadal idir chomhshaol agus geilleagar ar Leithinis Chorca Dhuibhne is é mar aidhm acu dul i dtreo todhchaí inmharthana, ba mhaith leo an leithinis a aistriú i dtreo pobal a bheadh in ann maireachtaint ar leibhéal íseal charbóin. I measc na dtionscnaimh tá máistirphlean Fuinnimh, Feirmeoireacht Mhionchruinne, Monatóireacht ar Cháilíocht uisce na Mara maraon le Turasóireacht & Iompar Inmharthana. Éascóidh an chomhairle tionscnaimh agus tionscadail ábhartha faoi reir caighdeán phleanála agus comhshaoil.





### Páirtithe Leasmhara Gaeltachta & Forbairt

#### Tá sé mar aidhm ag an gComhairle:

<b>KCDP 8-11</b>	Tacú le hÚdarás na Gaeltachta agus páirtithe leasmhara is é mar aidhm acu an Ghaeilge a neartú is a chaomhnú mar theanga bheo maraon le fiontar/fostaíocht a chothú.
<b>KCDP 8-12</b>	Tacú le láithreacha oiriúnacha a ainmniú mar ghréasáin a aithníonn úsáid na Gaeilge i saothar forbairt pobail mar táid ag cur le húsáid na Gaeilge i bpobail atá lasmugh den Ghaeltacht.
<b>KCDP 8-13</b>	Tacú le leathanbhanda ar ardchaighdeán a sholáthar agus gréasán mol digiteach ag Údarás na Gaeltachta a fhorbairt.
<b>KCDP 8-14</b>	Na ceantair Ghaeltachta a chur chun cinn mar ionaid eacnamaíoch agus tacú le ról Údaras na Gaeltachta is iad ag forbairt neart eacnamaíoch agus deiseanna sa Ghaeltacht maraon le slíte chun tacú le rochtain fostaíochta agus fiontar sóisialta.
<b>KCDP 8-15</b>	Tacú leis na gnímh a d'éirigh as an dTuairisc agus Plean Gnímh 2019-2022 ag Meitheal Idiráisiúnteachta Ghaeltacht Uíbh Ráthaigh agus le haon straitéisí a leanfaidh iad siúd.
<b>KCDP 8-16</b>	Tacú le Mol Cruthaitheach & Nuála Daingean Uí Chúis (Mol Daingean Uí Chúis).

## 8.2 Cultúr

Tá oidhreacht uathúil sa Chontae idir theanga agus cultúr is cruthaíonn a leithéid leas tábhachtach sóisialta is eacnamaíoch. Laistigh den Chontae tá mórán séadchomharthaí, Páirc Náisiúnta Chill Airne, Tearmann Bithsféar Chill Airne agus Na Blascaodaí chomh maith le tearmainn dúlra, institiúidí cultúrtha, bailte stairiúla agus sráidbhailte.

Anuas air sin go léir féadfar an saibhreas cultúrtha a bhrath sa phobal, bíonn beocht agus saibhreas i Siamsa Tíre, na gailearaithe ealaíona, músaeim, téatair agus ceantair Ghaeltachta chomh maith le féilte a bhfuil clú agus cáil orthu. Bíonn ról tabhachtach ag bainistíocht ár n-oidhreacht idir ailtireachta is cultúrtha mar cuirtear le caighdeán beatha an phobail agus neartú an gheilleagair.

Cuirfidh an Chomhairle an éagsúlacht chultúrtha chun cinn ar fud an chontae, aithneofar tábhacht ár n-oidhreacht chultúrtha, an Ghaeilge fhéin agus na ceantair mar a labhraítear í, ár gceol, ealaíon, béaloideas agus cluichí. Anuas air sin cothaítear ár n-éagsúlacht chultúrtha i dtreo todhchaí inmharthana don phobal agus féadfar mórán buanna sa Chontae seo a thaispeáint os comhair an tsaoil.

Tá Comhairle Contae Chiarraí tiomanta don chultúr, teanga, ealaíon, leabharlanna agus oidhreacht eile a chosaint is a chur chun cinn agus fáilteofar roimis foirmeacha eile cultúrtha. Tá sé mar aidhm ag an gComhairle go mbeidh ainm in airde ag Chiarraí mar cheannaire sa chultúr faoin mbliain 2028, mar creideann an Chomhairle gur fiú go mór infheistíocht a dhéanamh san ealaíon, cultúr, oidhreacht agus teanga i dtreo pobail an chontae a bheith sásta, sláintiúil, rathúil agus ag dul chun cinn.

### 8.2.1 Ealaíon & Cultúr

Tá cultúr beo beathaíoch sa Chontae is é suite go daingean i measc an phobail, cuimsítear an Ghaeilge, saibhreas oidhreacht agus ealaíona traidisiúnta, dearadh & ceirdeanna maraon le cleachtais ealaíona nua-aimseartha. Meallann an contae daoine a dtaitníonn na hábhair úd go mór leo, faightear ionsparáid ón



dtírdhreach, muirdhreach agus beocht an cheantair. Ar ndóigh cuireann an réimse leathan úd ábhar cruthaitheach go mór le turasóirí a tharraingt isteach sa chontae.

Tacaíonn an Plean leis an gClár Éire Ildánach agus an saothar a dhíríonn ar na Cúig Cholún a bhaineann le hÉire Ildánach fad is a thacaítear le gréasán cruthaitheach agus moil chultúrtha agus spás á soláthar freisin don ealaíon agus cultúr sna pobail áitiúla.

Léirigh Straitéis Ealaíon Chontae Chiarraí 2016-2021 agus an Straitéis Cruthaitheacht agus Cultúrtha Éire Ildánach do Chontae Chiarraí 2018-2022 go bhfuil gá le spás fisiceach chun seans a thabhairt do lucht ealaíona a gcuid saothair a chruthú, a thaispeáint agus a roinnt leis an bpobal. Is léir an méid sin i lonnaíochtaí mar Daingean Uí Chúis, Lios Tuathúil, Oileán Chiarraí agus Cill Airne mar a mbíonn éileamh ar spás chun ealaíon a thaispeáint don phobal. Tá sé mar pholasaí sa phlean seo tacú le haidhmeana an Straitéis Ealaíona Chontae Chiarraí.

Aithníonn an Chomhairle an tábhacht a bhaineann le tacú le cruthaitheacht i measc an phobail agus táthar chun saothrú i gcomhar le páirtithe leasmhara chun freastal ar riachtanais na hearnála, tacú le hinfheistíocht i mbonneagar, spás oibre a éascú do ghníomhaíochtaí chultúrtha, uasghrádú a dhéanamh ar na háiseanna atá cheana féin ann maraon le foirgintí oidhreachta a chur in oiriúint is a bhreith ar ais in úsáid.

### Ealaíon & Cultúr

#### Tá sé mar aidhm ag an gComhairle:

- KCDP 8-17** Tacú le feidhmiú spriocanna agus gnímh ag Straitéis Ealaíon Chontae Chiarraí 2016-2021 agus iad siúd a thagann ina diaidh.
- KCDP 8-18** Oidhreacht chultúrtha agus teanga a chaomhnú trín straitéis lonnaíochtaí agus cuspóirí forbartha an Phlean seo.
- KCDP 8-19** Earnáil bheomhar chultúrtha agus cruthaitheach a fhorbairt sa Chontae mar áis lárnach a chuirfidh fás ar fhiontar, nuáil, athghiniúint, mórtas ceantair agus forbairt pobail, sláinte agus leas. Tacófar leis na bearta a bheidh faoi Chultúr 2025, Straitéis Éire Ildánach 2017-2022 agus an Plean Gnímh don bhForbairt Tuaithe.
- KCDP 8-20** Tacú le gréasán láidir mol ealaíon phobail agus chultúrtha mar láithreacha don chomhoibriú agus cruthaitheacht.
- KCDP 8-21** Tacú le hinfheistíocht i mbonneagar agus tionscadail a fhorbróidh ról na n-ealaíon, oidhreacht agus cultúr sa chontae.

le carachtar agus tarraingt na lonnaíochtaí agus ceantair thuaithe.

Tá fuílleach iarsmaí thart ar fud an Chontae ó dháta Méisiliteach (c.6,000 BC) ag Cuan an Chaoil ar Leithinis Chorca Dhuibhne go dtí na heaglaisí deireanacha meánaoiseacha atá le feiscint i mórán reiligí ansiúd timpeall. De dheasca gnímh fhoirgníochta agus athrú ar nósanna feirmeoireachta bíonn seandálaíocht agus ailtireacht faoi bhagairt. Ní acmhainní inathnuaite iad seandálaíocht agus ailtireacht agus caithfidh an ghlúin reatha caomhnú agus cosaint a chinntiú don todhchaí. Maidir le cinntí a dhéanamh faoi thionscnaimh agus forbairtí oidhreachta caithfear plé le leibhéal measúnú comshaoil a chuimseoidh tionchar ar ghabhdóirí eile mar ghnéithe cosanta.

#### 8.3.1 Séadchomharthaí Taifeadta Seandálaíochta



I dTaifead na Séadchomharthaí & na nÁiteanna do Chontae Chiarraí tá 8,221 séadchomhartha aonair liostáilte do Chontae Chiarraí. Ó bunaíodh an Taifead úd i 1997 mar gheall ar fhorálacha an Acht (Leasú) Séadchomharthaí Náisiúnta 1994 fuarthas eolas ar mhórán séadchomharthaí agus gnéithe eile. Ar Thaifead na Séadchomharthaí agus na Láithreán (SMR) tá 11,388 séadchomhartha aonair sa chontae.

Anuas air sin, fós féin tá saibhreas mór ábhar seandálaíoch ar fud an chontae. D'fhéadfadh an líon iomlán suímh seandálaíochta agus séadchomharthaí a bheith suas le 12,500.

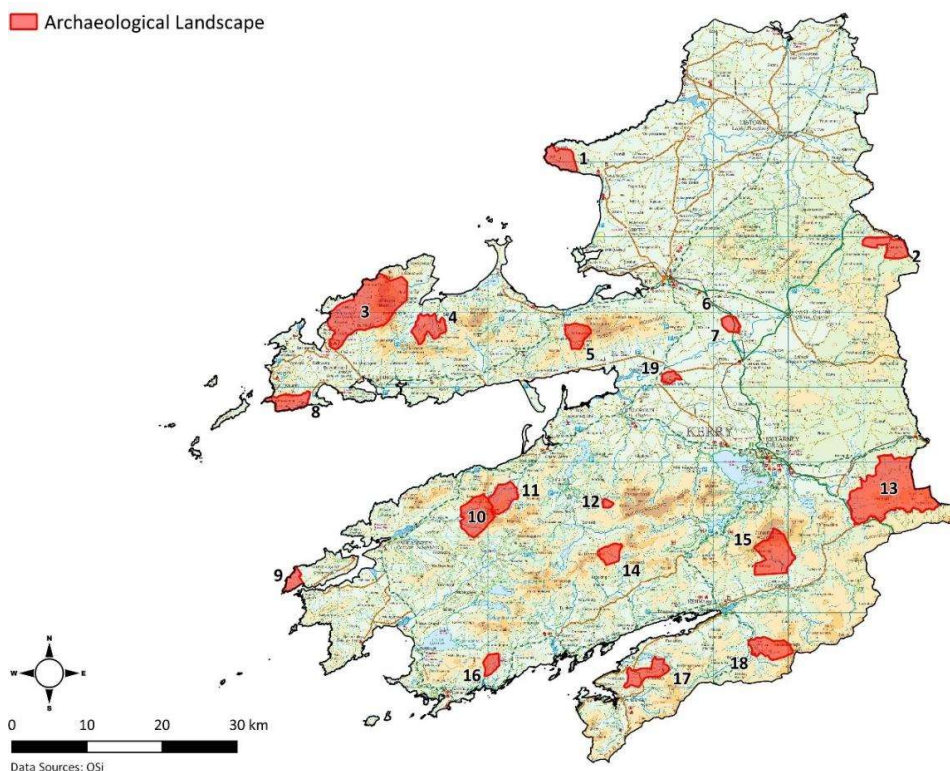
I measc na dtaifead tá líon séadchomharthaí ag a bhfuil cosaint speisialta toisc iad a bheith faoi choimirce an stáit. Féadfar sonraí na séadchomharthaí úd a fháil ag

<https://www.archaeology.ie/sites/default/files/media/pdf/monuments-in-state-care-kerry.pdf>

Sa chontae freisin tá Suíomh Oidhreachta Domhanda UNESCO mar Sceilg Mhichíl agus trí cinn de shéadchomharthaí atá ar ainmniú Dúnta Cloiche an Iarthair mar 'Líostáil Triaileach' – An Stéig, Cathair Conraoi & Binn na bPort

### 8.3.2 Tírdhreach Seandálaíochta

Toisc saibhreas oidhreachta seandálaíoch sa Chontae ní haon iontas go bhfuil tírdhreach suntasach againn idir réigiúnach, náisiúnta agus uaireanta idirnáisiúnta, ní mór iarracht a dhéanamh ar iad a chosaint is a chaomhnú. Aithníodh 19 tírdhreach agus tá cur síos iomlán orthusan in **Imleabhar 3**. Tá an tírdhreach tábhachtach úd liostáilte don chosaint speisialta agus béim faoi leith ar na séadchomharthaí agus láithreacha a chosaint maidir le radharcra agus léargas.



**Léarscáil 8.2: Tírdhreach Aitheanta mar Sheandálaíoch Suntasach**

1. An Tigh Dubh/Gleann Doire (Ceann Chiarraí)
2. Brosnach Thiar/An Carraigín/Mín an Mhúcháin
3. Cnoc Bhréanainn & Ceantar
4. Loch an Dúin/An Chill Mhór/Baile Uí Uaithnín
5. Cathair Conraoi/An Bheithíneach/Currach Cuileannach



6. Béal Átha na Ceartan
7. An Gleann Bán/An Garrán Darach
8. Com Dhíneol Thuaidh & Theas/Fán/Gleann Fán
9. Bré, Cuan Dairbhre
10. Tír Ó Maoill/Gort na nGiolla/Cathair Leithuileann/An Cabhlach
11. An Chill Dubh Uachtar & Íochtar, Leitir Thiar agus Com Satharn
12. Doire na Féinne
13. An Dá Chích
14. Bealach Béime/Na Doiríní
15. An Mhangarta/Coimín an Dubhfhásaigh/An Báisín/Sleacht/Na Cnoicíní
16. An Stéig
17. Drom Buachalla Uachtar agus Íochtar/Coill na nÚraí
18. Droim an Ghoirtín/Crionghort/An Chorr Ghráig/Eimín
19. Coill an Chlocháin/An Bhreac-choill

### 8.3.3 Seandálaíocht faoi Uisce

Tá oidhreacht shaibhir faoi uisce i gCiarraí sna bealaí uisce muirí, ar an gcósta agus intíre. Mar shampla tá na longbháití aitheanta mar árthaigh an Armada an *Santa Maria De La Rosa* is an *Trinidad* agus na hárthaigh Francacha mar *La Bayonnesse* agus *La Vipère*.

Níl aon suímh crannóg aitheanta sa chontae ach ní hionann san is a rá nách mbíonn ábhar nó gnéithe a bhaineann le suímh ar thalamh, ar an dtrá nó de réir gníomhaíocht laistigh de/ar na locha agus aibhneacha féin – mar dhroichid, gaistí-iasc agus ardáin. Thitfeadh lámhdhéantúsáin i locha agus aibhneacha de bharr dríodair rialta nó cailliúint trí thimpist, go mórmhór ag crosaire nó de bharr pointe átha.

Tógadh roinnt déantúsán ó chúrsaí uisce mar shampla biorán Lus Gréine, ualach tua ó áth ar Abhainn an Leamhain, ualach tuanna copair ón Abha Chárthainn gar do Chathair Saidhbhín, adharca cré-umha ó Loch Léin maraon le roinnt déantús ó na dumhchanna ag Baile Uí Fhiacha gar do Bhaile an Bhuinneánaigh. Toisc leibhéil chreimeadh ag méadú mar gheall ar athrú aeráide caithfidh go mbeidh a leithéid de dhéantús agus gnéithe idirthaoideacha ar fáil ar an gcósta as seo amach.

Tá an tAonad Seandálaíochta faoi Uisce (UAU), An Roinn Ealaíon, Oidhreacht agus na Gaeltachta ag plé le liosta longbhá in uisce na hÉireann a chruthú, san áireamh beidh Cósta Chiarraí, a chur le chéile. I Liosta Longbhá na hÉireann cuimsítear gach longbhá atá ar eolas do na blianta suas go dtí 1945 agus an bhliain sin san áireamh. Go dtí seo tá thart ar 7,000 tuairisc acu is iad istigh i mbunachar sonraí na longbhá.

Aithníonn an Chomhairle An Plean earnála Oiriúnaithe Athrú Aeráide don Oidhreacht Tógtha agus Seandálaíochta (2019) agus éascófar saothar na gníomhaíochtaí agus tosaíochtaí a bheidh ansiúd.

### Oidhreacht Thógtha

Tá sé mar chuspóir ag an gComhairle:

**KCDP 8-22** (i) Caomhnú *in situ* a dhéanamh ar gach aon suíomh, gné agus ábhar a bhaineann le seandálaíocht laistigh den chontae. Maidir lena leithéid de chaomhnú caithfear ceann a thógaint de chomhairle agus moltaí ón Seirbhís Náisiúnta Séadchomharthaí, An Roinn Cultúir, Oidhreachta & Gaeltachta, Músaem Náisiúnta na hÉireann agus An Seandálaí Contae.

(ii) A chinntiú go mbeidh forbairt mholta (de bharr láthair, méid nó nádúr) a d'fhéadfadh baint le hoidhreacht seandálaíochta an chontae faoi réir Measúnú Seandálaíochta a chruthódh maolú seandálaíoch – zóin eadarghabhálacha/toirmisc, monatóireacht,



triaileacha seandálaíoch réamhforbartha, tochailt seandálaíoch agus/nó diúltú do chead pleanála. Baineann sé seo le ceantair atá gar do shéadchomharthaí seandálaíochta, suímh fhorbartha atá an-leathan ar fad (leath heactár nó níos mó) nó fad (1km nó níos mó) agus forbairt a éilíonn Measúnú Tionchar Comhshaoil.

- KCDP 8-23** Cosaint agus caomhnú séadchomharthaí seandálaíochta agus gnéithe, nár liostáil leadh fós sa Taifead Séadchomharthaí & Áiteanna (RMP), Taifead Suímh & Séadchomharthaí (SMR) agus a leithéid eile nach bhfuil cuntas orthu, trí athbhreithniú leanúnach ar mhianach seandálaíoch ceantar an phlean. Agus an cosaint úd a bheith ar fáil tógfaidh an Chomhairle ceann den chomhairle agus na moltaí ón Seirbhís Náisiúnta Séadchomharthaí, An Roinn Cultúir, Oidhreacht & Gaeltachta agus an Seandálaí Contae.
- KCDP 8-24** An oidhreacht seandálaíoch faoi uisce sa chontae a chosaint is a chaomhnú. Agus moltaí á mheas don bhforbairt tógfaidh an Chomhairle ceann de Mhianach Seandálaíoch aibhneacha, locha agus comhshaoil idirthaoideach nó fothaoideach.
- KCDP 8-25** A chinntiú nach mbaineann forbairt (san áireamh beidh foraoiseacht, fuinneamh inathnuaite agus tionscail eastóscacha) laistigh de láthair séadchomhartha taifeadta, zón mianach nó tírdhreach seandálaíochta le suíomh na háite agus go ndeintear dearadh cuí tuisceanach le carachtar an séadchomhartha/gné/tírdhreach agus an suíomh atá thart air.
- KCDP 8-26** Cosaint ghníomhach na 19 tírdhreach a míníodh in imleabhar 3 a choimeád agus béim faoi leith ar na suímh tírdhreach, radharcanna go dtí agus ón dtírdhreach agus séadchomharthaí/gnéithe a bheith le feiscint laistigh de na radharcanna ar thírdhreach.
- KCDP 8-27** Reiligí seandálaíoch/stairiúil laistigh den chontae a chosaint, coinneáil in eagar de réir dlí a spreagadh is a chur chun cinn de réir dlí, prionsabail chaomhnaithe agus an cleachtas is fearr.
- KCDP 8-28** Oidhreacht seandálaíoch idir thionscail, mílteach agus iar-mheánaoiseach a chaomhnú mar a mhínítear i suímh mar mhuilinn, tithe solais, cuanta, stáisiún cábla Cuan Dairbhre, batairí gunnaí, túir agus dúichí. Ba chóir moltaí don athnuachan, oibríochtaí nó athfhorbairt na suíomh úd a bheith faoi réir measúnú iomlán ailtireachta agus seandálaíochta.
- KCDP 8-29** Feasacht phoiblí a chur chun cinn agus rochtain oiriúnach ar shéadchomharthaí a éascú trí phlé leis an bpobal agus comhairle chuí de réir gá.
- KCDP 8-30** Feasacht ar thionchar athrú aeráide a chur chun cinn ar sheandálaíocht an chontae maraon le haitheantas cuí, measúnú agus bearta oiriúnaithe a laghdódh riosca aeráide a chur chun cinn chomh maith le straitéisí do sheandálaíocht an chontae.
- KCDP 8-31** Leanúint den taighde agus taifeadadh a choimeádann cuntas ar oidhreacht seandálaíoch an chontae agus rochtain phoiblí in am tráth ar thorthaí tochailt agus taighde seandálaíoch.



## 8.4 Oidhreacht Thógtha Ailtireachta

### 8.4.1 Oidhreacht Thógtha

Tá oidhreacht shaibhir ailtireachta sa chontae mar fhoirgintí náisiúnta tábhachtacha, tithe faoin dtuath, eaglaisí agus tithe níos lú freisin mar thithe ceann tuí, aghaidh traidisiúnta siopaí agus boscaí poist. Léiríonn an méid sin forbairt an Chontae i gcaitheamh na mblíanta agus í ag ceangailt an lá atá inniu ann leis an am atá caite maidir le haitheantas cultúrtha. Cuireann an éagsúlacht leathan seo le carachtar speisialta an Chontae, má chailítear é ní thiofáidh sé arís. Ba chóir féachaint ar ár bhfoirgintí stairiúla agus dreach na mbailte mar bhuntáiste lena gcaomhnú agus a fheabhsú ar son mhuintir an chontae agus cuairteoirí araon.

I gCuid IV den Acht um Phleanáil agus Forbairt tá bonn dlíthiúil faoi chaomhnú ailtireacht thógtha Chiarraí. I dTaifead na Struchtúr Cosanta tá liosta de na struchtúir ag a bhfuil cosaint reachtúil mar gheall ar chatagóirí atá suimiúil agus suntasach. Ligeann an tAcht freisin do ghrúpaí struchtúir agus láithreacha mar a bhfuil carachtar speisialta faoin ainmniú Ceantar Caomhnú Ailtireachta (ACA). Tá sé mar pholasaí ag an gcomhairle cosaint agus caomhnú na struchtúr cosanta agus a láithreacha a lorg maraon leis na ceantair ainmnithe don chaomhnú ailtireachta.

Tá oidhreacht ailtireachta Chiarraí leochaileach maidir le hathrú aeráide, go mórmhór le méadú ar bháisteach, aimsir níos teo, stoirmeacha, míoiriúint, péisteanna agus caonach, ithir ag bogadh agus damáiste stoirme. Chuirfeadh a leithéid de thionchar le creatlach a chailliúint (damáiste do dhíonta, taobh istigh, sonraí a chailliúint, inmhíolú tirim agus lobhadh, damáiste tuilte, titim bunsraithe, riosca folús de dheasca damáiste 7rl). Bíonn na struchtúir úd in ann tacú le gnéithe cosanta mar sciathán leathair agus scréachóg reilige, gnéithe a thagann lenár n-oidhreacht tógtha. Féadfaidh an chailliúint fholáigh ar struchtúirí stairiúla cur isteach ar an mbithéagsúlacht ar bhonn diúltach. Tá sé mar pholasaí ag an gComhairle dul i ngleic leis an dtionchar athrú aeráide ar a chuid buanna oidhreacht ailtireachta.

Tá sé mar pholasaí freisin ag an gComhairle tacú le foirgintí atá againn a choimeád toisc go gcuireann atógáil go mór le hastaíochtaí carbóin, anuas air sin cailítear an carbón a bhí cheana féin ann. Go mórmhór, aithníonn an Chomhairle go bhfuil ról maolaithe ag na struchtúir stairiúla maidir le hathrú aeráide toisc a bhfuinneamh inchollaithe, úsáid ábhar áitiúla nádúrtha agus cur le fás dlúth.

Leanfaidh an chomhairle den saothrú le húinéirí na bhfoirgneamh stairiúla, struchtúir chosanta agus áitribh sna Ceantair Caomhnú Ailtireachta trí Thionscnamh Caomhnú Tógála Chiarraí. Mar chuid den obair seo leanfaidh an Chomhairle de sheimineáir faoin gcaomhnú, ceardlanna praiticiúla agus oiliúint, treoracha comhairle, ceardlanna deontais, foirne uirlisí agus físeáin ar scileanna traidisiúnta.

#### Oidhreacht Thógtha

##### Tá sé mar chuspóir ag an gComhairle:

- |                  |   |
|------------------|---|
| <b>KCDP 8-32</b> | Plean Oidhreacht Ailtireachta a ullmhú don Chontae a chuireadh oidhreacht mhuirí, tionsclaíoch agus talmhaíocht.  |
| <b>KCDP 8-33</b> | Tacú agus éascú leis an gcomhshaol stairiúil ailtireachta atá i gCiarraí a athnuachan trín tionscnamh Caomhnú Tógála Chiarraí.  |
| <b>KCDP 8-34</b> | Dul i ngleic leis an dtionchar athrú aeráide de réir Plean Oiriúnaithe Earnála um an Athrú Aeráide don Oidhreacht Ailtireachta agus Tógtha agus Straitéis Oiriúnaithe Athrú Aeráide Chomhairle Contae Chiarraí 2019-2024. |



- KCDP 8-35** Fás agus forbairt Ailtireacht Chiarraí (Clár Chiarraí Éire Ildánach) a éascú agus tacú leo.
- KCDP 8-36** Coimeád, deisiú agus uasghrádú foirgintí stairiúla, struchtúir, droichid bhóithre is bóithre iarainn agus tolláin ar fud an chontae a chur chun cinn, faoi réir measúnaithe comhshaoil.
- KCDP 8-37** A chinntiú go gcuireann tionscnaimh athnuachana sa chontae le patrún lonnaithe an cheantair idir fhisiciúil, sóisialta, ailtireachta agus stairiúla.

#### 8.4.2 Taifead Struchtúr Cosanta (RPS)

Tá an Chomhairle tar éis Taifead Struchtúr Cosanta (RPS) a ullmhú agus tá an liosta iomlán Struchtúr Cosanta agus Struchtúir Mholta Cosanta ar fáil in Imleabhar 3. Féadfar struchtúr a chur ar an RPS má bhaineann sé le suim san ailtireacht, seandálaíocht, stair, cultúr, ealaíon, eolaíocht, cúrsaí sóisialta nó teicniúla. Muna mhínítear go soiléir, clúdaíonn an chosaint an struchtúr laistigh agus lasmuigh, cóiriú agus fearais, maraon le gach struchtúr laistigh den chúirtealáiste. De ghnáth ciallaíonn cúirtealáiste an talamh atá leis an struchtúr cosanta, ach meastar gach cás ar a thuilleanas. Bíonn dualgas dlíthiúil ar an úinéir/sealbhóir a chinntiú go gcaomhnaítear an struchtúr is nach gcuirtear i mbaol é trí dhíobháil, meath ná damáiste.

Bíonn gá le cead pleanála dá gcuirfeadh obair agus forbairt isteach ar an struchtúr nó ar aon chuid de. Féadfaidh úinéir nó sealbhóir cur isteach ar dheimhniú faoi Alt 57 den Acht (Leasú) um Phleanáil agus Forbairt 2000 ón Údarás Pleanála maidir leis an saghas oibre nach gcuirfeadh isteach go hábhartha ar charachtar an struchtúir agus aon oibreacha a d-éileodh nó nach n-éileodh cead pleanála.

#### Taifead Struchtúr Cosanta (RPS)

Tá sé mar chuspóir ag an gComhairle:

- KCDP 8-38** A chinntiú go mbeidh aon fhorbairt, maolú, athrú nó síneadh a bhaineann le struchtúr cosanta agus/nó a shuíomh, san áireamh beidh gnéithe deartha agus radharcra tírdhreach, ag teacht le carachtar speisialta an struchtúir chéanna.
- KCDP 8-39** Tacú le húinéirí struchtúr cosanta chun deisiúcháin chaomhnaithe agus athnuachan a dhéanamh ar na struchtúir chosanta.
- KCDP 8-40** Cosc a chur ar scartáil nó athruithe míoiriúnacha dá mbeadh tionchar diúltach acu ar nádúr riachtanach an struchtúir chosanta.
- KCDP 8-41** Athbhreithniú a dhéanamh ar an dTaifead Struchtúr de réir gá le linn tréimhse an Phlean.

#### 8.4.3 Limistéar Caomhnú Ailtireachta (ACA)

Roghnaítear Limistéir Chaomhnú Ailtireachta (ACA) go speisialta mar cuireann siad le carachtar agus oidhreacht Chontae Chiarraí. Séard is ACA ann ná láthair, ceantar, grúpa struchtúr nó dreach sráide atá suimiúil ar chúis éigin, féadfaidh siad a bheith uirbeach nó faoin dtuath. Ní gá go mbeadh Struchtúir Chosanta laistigh de ACA. Aithníonn an Chomhairle go bhfuil ról tábhachtach ag ACA sa Chontae mar táid uathúil agus tarraingteach, bíonn conláistí radharcra iontu, mórtas ceantair agus turasóireacht. Iarrtar ar a gcarachtar speisialta a chosaint is a fheabhsú in aon mholadh forbartha. Maidir le ACA ag obair ar struchtúr lasmuigh, beidh díoluaine ann más rud é nach gcuireann na hoibreacha céanna isteach go hábhartha ar charachtar na háite. Beidh gá le cead pleanála chun oibreacha suntasacha a dhéanamh ar ACA lasmuigh, dá



gcuirfeadh an obair athrú ar charachtar an ACA. Ceadáíonn an t-ainmniú seo athrú agus forbairt ar cheantar ach san am gcéanna coimeádtar an carachtar bunúsach agus éagsúlacht.

### Limistéar Caomhnú Ailtireachta (ACA)

Tá sé mar chuspóir ag an gComhairle:

- KCDP 8-42** A chinntiú go dtéann forbairtí in ACA i bhfeidhm go dearfach ar charachtar intreach an cheantair, go dtugtar ómós don dreach sráide agus leagan amach mar atá, agus go dtagtar lena bhfuil cheana féin ann maidir le dearadh, ábhair, trácht, radharcra agus déine úsáid an tsuímh.
- KCDP 8-43** Treascart a shéanadh in ACA maraon le baint struchtúir is gnéithe a chuimsíonn sonraí teorann, troscán sráide, duirleoga, pábháil, boscaí poist, caidél uisce agus a chinntiú go dtugann gnéithe nua ómós don charachtar a bhaineann le carachtar an chomhshaoil stairiúil ACA.

#### 8.4.4 Ailtireacht Dúchasach

San ailtireacht dúchasach tuigtear de ghnáth bailte agus láithreacha oibre an daonra ghinearálta a thóg muintir na háite trí ábhar áitiúil a úsáid. Bhí an saghas seo ailtireachta comónta go leor roimhe seo ach níl sé chomh flúirseach san anois. Cailltear foirgintí ceann tuí anois sa chontae agus déanfaidh an Chomhairle iarracht mhór ar na cinn atá fós againn a spreagadh is a éascú mar fhoirgintí dúchasacha. Go príomha, tá mórán ceachtanna le foghlaim againn ón ailtireacht dúchasach, mar shampla tigh a shuiteáil chun fuinneamh 'saor' a úsáid agus a bheith in ann saothrú leis an dtírdhreach.

De nádúr is iad foirgintí dúchasacha is fearr inmharthana mar úsáidtear ábhair áitiúla a fhreagraíonn do chúinsí áitiúla trí úsáid íseal. Tá sé mar pholasáí ag an gComhairle iad a chur chun cinn idir uirbeach is tuaithe sa chontae agus iarradh ar iad a choimeád ar fud an chontae. D'fheadfaí iad a choimeád is a bhreith isteach i moltaí forbartha toisc go gcuireann siad le cáilíocht tírdhreach an Chontae, go bhfuil fuinneamh iontu is go gcabhraíonn siad le fás dlúth.

### Ailtireacht Dúchasach

Tá sé mar chuspóir ag an gComhairle:

- KCDP 8-44** Coimeád, meas agus athbhunú an oidhreacht thógtha dúchasach á gcur chun cinn i gCiarraí a spreagadh trí struchtúir nua-aimseartha a sheachaint agus na foirgintí céanna a chosaint nuair a chuireann siad le carachtar an cheantair mar is samplaí eisceachtúla iad de chineál struchtúir neamhchoitianta.
- KCDP 8-45** Cothú tuisceanach, oiriúnú agus athúsáid oidhreacht dúchasach an chontae a chur chun cinn, san áireamh beidh struchtúir ceann tuí atá aitheanta don ról sa turasóireacht, athbheochan eacnamaíoch, athrú aeráide agus cáilíocht bheatha.
- KCDP 8-46** Suirbhé dúchasach Leithinis Chorca Dhuibhne a líonadh agus suirbhé dúchasach a dhéanamh ar Leithinis Uíbh Ráthaigh le linn tréimhse an Phlean.





### 8.4.5 Tírdhreach Stairiúil

Bhíodh dearadh agus leagan amach gairdíní stairiúla, dúichí, páirceanna, coillte agus eastáit mar thaispeántais ealaíona. Úsáideadh coillte, uisce agus imlínte tírdhreach chun radharc áirithe speisialta a chruthú. Bhíodh gairdíní faoi fhallaí, tithe geata, fallaí teorann, geataí ornáideacha agus dealbha ann chun íomhá poiblí an eastáit a chruthú don daonra thart timpeall. Bíonn na gnéithe úd mar naisc leis an am atá caite agus na scileanna is traidisiúna bhíodh sa tsochaí agus sa gheilleagar lena linn sin.

Dhein an Liosta Náisiúnta Oidhreacht Ailtireachta suirbhé ar na gairdíní stairiúla i gCiarraí agus fuarthas nach mór 150 dúiche nó gairdín stairiúla, nílid ar fad ann fós. Níor mhór staidéar agus anailís bhreise chun measúnú cruinn a dhéanamh ar iomláine na ngnéithe a fhanann fós ann ón acmhainn tábhachtach úd.

Ar phríomhghnéithe tírdhreach deartha bíonn:

- Suíomh a bhaineann le struchtúr cosanta, foirgintí laistigh dena leithéid de struchtúr, limistéar caomhnú ailtireachta a bheith ann
- Foirgneamh amaidí, teach geata, leachta
- Radhairc agus sraithradhairc
- Garráin, gasraí crann, ascaill i dtreo foirgneamh stairiúil nó láthair
- Páirceann fia nó gairdíní faoi fhallaí agus úlloird
- Páirceanna – go minic iad an-mhór ar fad mar shuíomh don tigh bunúsach, spás an-mhór gan teorainn laistigh, scataí crann, talamh coille, crainn samplacha agus ascaillí
- Gnéithe uisce – an-mhór mar chanál nó abhainn, locháin, locha nó fiu an cósta

#### Tírdhreach Stairiúil

Tá sé mar chuspóir ag an gComhairle:

- KCDP 8-47** Breis taighde agus anailís a dhéanamh chun an tírdhreach stairiúil i gCiarraí a aithint, suirbhé a dhéanamh air agus caomhnú an tírdhreach a chur chun cinn
- KCDP 8-48** Go mbeidh moltaí forbartha laistigh de tírdhreach deartha stairiúil tuisceanach agus go dtugtar ómós don oidhreacht ailtireachta agus an luach spás glas ar an suíomh.

### 8.4.6 Tionscnamh UNESCO um Chábla Trasatlantach Oileán Dairbhre

Tá Fundúireacht an Chábla Trasatlantach Oileán Dairbhre tar eis stádas suíomh mar Oidhreacht Domhanda a lorg don stáisiún cábla agus foirgintí gaolmhara. Tacaíonn Comhairle Contae Chiarraí leis sin agus beifear ag obair le Comhlacht Forbartha Oileán Dairbhre, Fundúireacht Cábla Tras-Atlantach Oileán Dairbhre, An Roinn Cultúir, Oidhreacht agus na Gaeltachta agus áisínteachtaí is institiúidí eile in Éirinn agus thar lear chun an sprioc úd a bhaint amach.

#### Tionscnamh UNESCO Trasatlantach Dairbhre

Tá sé mar chuspóir ag an gComhairle:

- KCDP 8-49** Bearta a éascú is tacú leo i dtreo ainmniúchán an Fhoirgnimh “An Chéad Teachtaireacht”, Ardán an Chábla, Stáisiún Cábla Tras-Atlantach Oileán Dairbhre, an Struchtúr sa Pháirc Teileagraf, agus an grúpa suímh ghaolmhara mar Shuíomh Oidhreachta srathach treas-náisiúnta UNESCO lena suíomh páirtí i *Hearts Content*, Talamh an Éisc, Ceanada.



- 8.0 Réamhrá**
- 8.1 Ceantair Ghaeltachta**
  - 8.1.1 Comhthéacs Polasaí**
    - 8.1.1.1 Polasaí Náisiúnta**
    - 8.1.1.2 Polasaí Réigiúnach**
  - 8.1.2 Meath na Gaeilge le déanaí**
  - 8.1.3 Caomhnú na Gaeilge**
    - 8.1.3.1 Polasaithe na Gaeilge**
    - 8.1.3.2 Ráitis Tionchar Teanga & Clásal Seilbhe**
  - 8.1.4 Páirtithe Leasmhara sa Ghaeltacht & Forbairt Eacnamaíoch**
    - 8.1.4.1 Meitheal Uíbh Ráthaigh**
    - 8.1.4.2 Údarás Na Gaeltachta**
    - 8.1.4.3 Mol Cruthaitheach & Nuála Daingean Uí Chúis**
    - 8.1.4.4 Leithinis Chorca Dhuibhne 2030**
- 8.2 Cultúr**
  - 8.2.1 Ealaíon & Cultúr**
- 8.3 Oidhreacht Ailtireachta**
  - 8.3.1 Séadchomharthaí Taifeadta Seandálaíochta**
  - 8.3.2 Tírdhreach Seandálaíochta**
  - 8.3.3 Seandálaíocht faoi Uisce**
- 8.4 Oidhreacht Thógtha Ailtireachta**
  - 8.4.1 Oidhreacht Thógtha**
  - 8.4.2 Taifead Struchtúr Cosanta (RPS)**
  - 8.4.3 Limistéar Caomhnú Ailtireachta (ACA)**
  - 8.4.4 Ailtireacht Dúchasach**
  - 8.4.5 Tírdhreach Stairiúil**
  - 8.4.6 Tionscnamh UNESCO um Chábla Trasatlantach Oileán Dairbhre**



## 8.0 Réamhrá

Sa chaibidil seo tá na polasaithe ginearálta pleanála agus prionsabail a aithníonn an tábhacht atá lenár n-oidhreacht a aithint le meas, maraon le hómós do chúrsaí teanga, seandálaíochta, ailtireachta agus cultúrtha do na glúinte atá le teacht trí bhearta cosanta, bainistíochta agus maisithe nó trí fhorbairt leochaileach ár n-acmhanní.

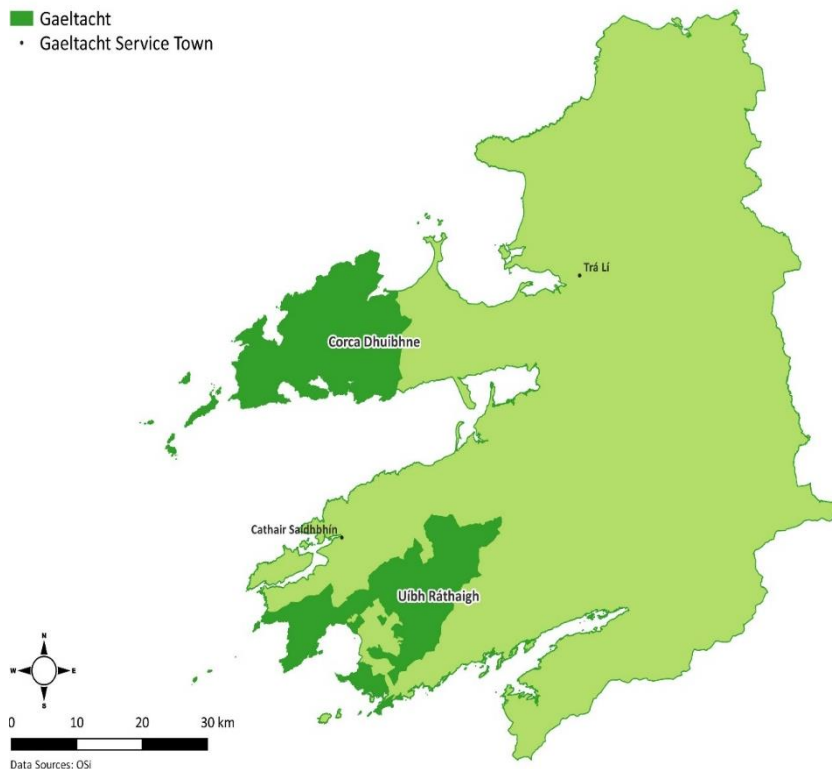
Gné eisceachtúil anso in Éirinn is ea ár saibhreas oidhreacht ailtireachta sa Chontae. Cuimsítear Suíomh Oidhreachta Domhanda UNESCO Sceilg Mhichíl, na bailte stairiúla/oidhreachta mar Lios Tuathail agus An Neidín, tithe móra tuaithe, tírdhreach dúiche, líon suntasach tithe dúchasacha agus muilinn tionsclaíocha. Tá nasc idir an oidhreacht teangeolaíoch is cultúrtha agus an léargas atá againn orainn féin mar dhaoine, pobail agus Contae. Cuid lárnach de character agus tarraingt an Chontae is ea ár n-oidhreacht a mheallann an-chuid turasóireachta agus infheistíochta.

## 8.1 Ceantair Ghaeltachta

Gné tábhachtach de thraidisiún an chontae idir theangeolaíoch, sóisialta agus cultúrtha is ea ceantair Ghaeltachta Chorca Dhuibhne and Leithinis Uíbh Ráthaigh. Tá na limistéir seo an-shaibhir maidir le nósanna, béaloideas, scríbhneoireacht, ceol, suímh seandálaíochta agus stairiúla. Ní mór gach aon iarracht a dhéanamh ar thraidisiún na Gaeltachta a chosaint is a choimeád.

Go háirithe, aithnítear na ceantair úd ón oidhreacht teangeolaíoch mar, i measc Gaeltachtaí eile, is ansiúd a labhraítear Gaeilge fós mar theanga an phobail. Tá sé rithábhachtach an teanga a chaomhnú ní hamháin sna Gaeltachtaí ach ar fud na tíre ar fad. Tá sé mar pholasaí ag Comhairle Contae Chiarraí an Ghaeilge a choimeád is a chur chun cinn mar theanga bheo laethúil agus dá réir sin coimeádfar agus neartófar na gréasáin shóisialta a chothaíonn an Ghaeilge mar theanga an phobail.

Sa bhliain 2016 tháinig méadú beag ar dhaonra na gceantar Ghaeltachta sa chontae ó 8,729 i 2011 go 8,756 i 2016.



Léarscáil 8.1: Ceantair Ghaeltachta & Bailte Seirbhísí



### 8.1.1 Comhthéacs Polasaí

#### 8.1.1.1 Polasaí Náisiúnta

Aithníonn an NPF gur gné ríthábhachtach é an Ghaeilge a bheith fós beo mar theanga pobail agus í mar bhunús chun pobal dátheangach a thógaint in Éirinn, soláthraítear timpeallacht mar a thagann forás agus éabhlóid go nádúrtha i suíomh nua-aimseartha.

Tá sé ríthábhachtach freisin go gcoimeádtar an Ghaeilge mar theanga bheo na Gaeltachta is go gcuirtear an teanga chun cinn lasmuigh den Ghaeltacht. Beidh gá le tacaíochtaí don phróiseas pleanála teanga agus caithfear an t-údarás forbartha, sin Údarás na Gaeltachta, a neartú.

Iarrann NPO 29 ar thacú le feidhmiú na bpleananna teanga sna Limistéir Phleanála Teanga Gaeltachta, Bailte Seirbhísí Gaeltachta agus Gréasáin Teanga na Gaeilge.

Rug Acht na Gaeltachta 2012 tionscadail isteach chun na ceantair Ghaeltachta a phleanáil is a fhorbairt maidir le húsáid na Gaeilge. B'iad na bearta ba mhó ná na Limistéir Phleanála Teanga (LPA) a fhorbairt maraon le Bailte Seirbhísí Gaeltachta (GST). Comhartha aitheantais is ea na GST gur admháidh go raibh seirbhísí de dhíth chun tacú le ceantair Ghaeltachta maidir le hacmhainní digiteach agus oideachasúil.

#### 8.1.1.2 Polasaí Réigiúnach

Cuireann an RSES le héagsúlacht chultúrtha i bpobail ar fud na tíre, aithnítear an tábhacht a bhaineann le hoidhreacht chultúrtha, an Ghaeilge agus ceantair Ghaeltachta, ár gceol, ealaíon, béaloideas agus cluichí.

Anuas air sin tacaíonn an RSES le feidhmeanna reachtúla Údarás na Gaeltachta faoi Acht na Gaeltachta 2012. Aithníonn an RSES ainmniúchán an GST agus suiteáil na LPA sa cheantar mar láithreacha spásúla a thacaíonn le fás agus inmharthanacht na gceantar Gaeltachta. Tá dhá LPA sa chontae, Chiarraí Thiar agus Chiarraí Theas. Is iad na limistéir GST ná Daingean Uí Chúis, Cathair Saidhbhín agus Trá Lí. Bíonn tús áite anois ag pleanáil teanga agus caithfidh gach LPA agus GST plean teanga a chruthú is é á ullmhú ag eagraíocht stiúrtha.

### 8.1.2 Meath na Gaeilge le déanaí

Ceist deacair agus casta is ea caomhnú na Gaeilge agus ní fhéadfaí an réimse leathan bearta chuige a chuimsiú laistigh de Phlean Forbartha Contae. Tá sé riachtanach, mar sin féin, go dtacaíonn an Plean Forbartha Contae leis an nGaeilge agus go gcuimsíonn sé straitéisí agus tionscadail amach anso chun úsáid laethúil na Gaeilge a spreagadh is a chur chun cinn. Léiríonn Tábla 8.1 na cainteoirí laethúla Gaeilge sna Limistéir Phleanála Teanga.

	2011			2016		
	Daonra (3+ bliana)	Labhraíonn Gaeilge gach lá lasmuigh den chóras oideachais	%	Daonra (3+ bliana)	Labhraíonn Gaeilge gach lá lasmuigh den chóras oideachais	%
Chorca Dhuibhne (Ciarraí Thiar)	6,714	2,380	35.4	6,708	1,928	28.7
Uíbh Ráthach (Ciarraí Theas)	1,735	148	8.5	1,753	121	6.9

Tábla 8.1: % Cainteoirí Laethúla Gaeilge de réir Cheantar Pleanála Teanga (CSO)



### 8.1.3 Caomhnú na Gaeilge

Is iad na topaicí is mó a gcaithfear smaoineamh orthu maidir le caomhnú na Gaeilge (i gcomhthéacs an phlean seo um úsáid talún) ná déamagrafaic, cúrsaí eacnamaíochta, áiseanna agus bonneagar. Le déanaí tá an Chomhairle an-ghníomhach maidir leis na ceantair Ghaeltachta i gCiarraí a chur chun cinn. Sa Scéim Gaeilge IV, 2018-2021, iarrann Comhairle Contae Chiarraí an soláthar seirbhísí trí mheán na Gaeilge a bhrú ar aghaidh do lucht na Gaeltachta. Tá géarghá lena leithéid de bhearta chun slánú na Gaeilge agus an cultúr gaolmhar a thabhairt slán. Meastar go mba chóir áiseanna um mhúineadh na Gaeilge a sholáthar dóibh siúd a mbíonn a leithéid de sheirbhís uathu.

Agus a cuid dualgaisí á gcur i gcrích faoi Acht na dTeangacha Oifigiúla 2003 tá dréacht a bplean féin ag an gComhairle mar an soláthar seo a leanas:

- Polasaí soiléir um chomharthaíocht dhátteangach
- Freastal ar ghá an phobail agus seirbhísí a sholáthar as Gaeilge
- Freastal go hiomlán as Gaeilge ar ghá na Gaeltachta, agus
- Daoine a cheapadh chun seirbhísí a sholáthar trí Ghaeilge, de réir gá

Tá sé mar pholasaí ag Comhairle Contae Chiarraí tacú le Tobar Dhuibhne 2017 (Plean Teanga d'larthar Chiarraí), Plean Teanga Daingean Uí Chúis agus Meitheal Idiráisiúnta Gaeltacht Uíbh Ráthaigh (2019). Cuirfidh Comhairle Contae Chiarraí úsáid comharthaíocht traidisiúnta as Gaeilge chun cinn ar aghaidh siopaí, fógraíocht, ainmneacha eastáit tithíochta/plaiceanna 7rl. Aithníonn an Chomhairle freisin an tionchar a bhíonn ag Coláistí Samhraidh agus Gaelscoileanna ar chúrsaí sóisialta is fostaíochta sa cheantar agus éascófar na háiseanna úd a fhorbairt fós as seo amach.

Bíonn tionchar cultúrtha agus eacnamaíoch ag an gGaeltacht ar na bailte a ndéantar freastal orthu. Ar an gcuma céanna, bíonn tionchar ag na bailte úd ar an nGaeltacht fhéin. Faoi Acht na Gaeltachta, 2012 mínítear Bailte Seirbhísí Gaeltachta (Trá Lí, Daingean Uí Chúis agus Cathair Saidhbhín) mar bhailte suite laistigh de nó gar do Limistéir Phleanála Teanga Gaeltachta ag a mbíonn ról suntasach i soláthar seirbhísí poiblí, fóillíochta, sóisialta agus tráchtála sna ceantair chéanna. Ar son an Achta aithníodh 26 Limistéar Phleanála Teanga Gaeltachta. Tacaíonn Comhairle Contae Chiarraí le polasaithe dearfacha chun tionchar na mbailte úd ar an nGaeilge mar theanga an phobail agus an teaghlaigh a chothú is a threisiú.

Éascaíonn Comhairle Contae Chiarraí iad siúd ag a mbíonn gá lárnach eacnamaíoch le cónaí sa Ghaeltacht. Idir Márta 2015 agus Meitheamh 2021, ceadáíodh 71.4% de na hiarratais phleanála sna Gaeltachtaí Corca Dhuibhne agus Uíbh Ráthach. Is fíor, áfach, de réir Daonáireamh 2016 (CSO) go bhfuil 2,068 tigh saoire i gceantair Ghaeltachta agus sin 32.5% de stoc tithíochta na Gaeltachta. In ED áirithe tuaithe is tithe saoire iad breis is 50% den stoc tithíochta. D'fhéadfadh brú óna leithéid sin d'fhorbairt agus aistriú daoine nach cainteoirí Gaeilge iad cur isteach go mór ar inmharthanacht teanga na Gaeilge.

#### 8.1.3.1 Polasaithe na Gaeilge

Ní mór do pholasaithe agus tonscadail a chuireann an Ghaeilge chun cinn ceann a thógaint den mhéid seo a leanas:

- Déamagrafaíocht  
Bíonn gá le daonra mór is iad óg go leor chun beocht na teanga a choimeád sa tsiúl
- Factóirí Eacnamaíoch  
Bíonn gá le geilleagar beomhar chun deis a thabhairt don daonra dúchasach fanacht laistigh den Ghaeltacht. Dhéanfaí dochar dá mbéarfaí scuainí móra oibríthe isteach nach labhrann Gaeilge ar chor ar bith.



- Áiseanna  
Thabharfadh réimse áiseanna dóthain seans do dhaoine an Ghaeilge a fhoghlaim idir aoisghrúpaí agus daoine ó chúlraí éagsúla. Chaithfeadh na háiseanna úd soláthar a dhéanamh mar thimpeallacht don phobal chun oibriú, foghlaim agus cairdeas a chruthú idir theangeolaíoch/cultúrtha.
- Bonneagar  
Chaithfí scáil na Gaeilge idir theanga agus cultúr a chruthú laistigh de bhuntáistí ábhartha an cheantair mar fhoirgintí, comharthaíocht 7rl.

Tá sé tábhachtach a chinntiú go mbíonn forbairtí laistigh de na ceantair aitheanta Gaeltachta ar son leas na teanga chomh maith le pobail Ghaeltachta Chorca Dhuibhne and Uíbh Ráthaigh.

Tá limistéir áirithe sa Ghaeltacht a léiríonn go maith traidisiún is cultúr na háite. Go mórmhór tá Oileáin na mBlascaodaí maidir le litríocht is saol an oileáin a léiríonn cultúr a bhfuil tábhacht nach beag leo maidir le cultúr traidisiúnta a sheasann don tábhacht ar bhonn Náisiúnta.

Dá bhrí sin is beart criticiúil tábhachtach é an líon cainteoirí slánaithe a choimeád os cionn 67% agus a chinntiú go méadaítear an riar daoine óga a labhrann Gaeilge. Tá se mar pholasaí ag an gComhairle:

- Tacú le glúinte óga na dtuismitheoirí óga Gaeltachta chun a gcuid leanaí a thógaint trí Ghaeilge
- A chinntiú go dtacaíonn an córas oideachais le tuismitheoirí a thógann leanaí trí Ghaeilge agus mar thoradh beidh próiseas ar siúl trí mheán na Gaeilge
- Plé le daoine óga faoi leochaileacht na teanga agus an tábhacht a bhaineann lena n-iompar teanga féin ó thaobh todhchaí labhairt na Gaeilge de
- Díriú ar na cearta teangeolaíochta agus gá a bhíonn ag cainteoirí dúchais Gaeilge
- Próiseas iomlán straitéiseach a chruthú do phleanáil teanga na Gaeilge agus profa Gaeltachta a bheith ann do ghníomhaíochtaí faoi réir eagraíochtaí stáit
- Straitéisí dírithe ar fhorbairt eacnamaíoch sa Ghaeltacht a chruthú thart ar an dteanga
- Spreagadh agus comhairle a sholáthar do ghnóthaí áitiúla maidir le deachleachtais na teangan
- Céatadán forbairtí ilaonaid a choimeád do chainteoirí Gaeilge

### 8.1.3.2 Ráitis Tionchar Teanga & Clásal Seilbhe

Éileoidh an Chomhairle Contae Ráiteas Tionchar Teanga do mholtaí tithíochta do trí thigh nó níos mó i gceantair Ghaeltachta chun an Ghaeilge agus an cultúr a chosaint is a neartú. Seolfar gach aon iarratas ar thrí thigh nó níos mó i gceantar Gaeltachta ar aghaidh go dtí An Coimisinéir Teanga chun a thuairim a fháil. Beidh Clásal Glactha Teanga a leanfaidh 15 bliana ag baint le forbairtí ceadaithe. Beidh an caighdeán líofachta sa Ghaeilge don Chlásal Glactha Teanga mar an caighdeán ag Leibhéal B2 Meánleibhéal 2 i scrúduithe Teastas Eorpach na Gaeilge (TEG) agus bainfidh sé le ball fásta ainmnithe den teaghlach.

Tuigeann Comhairle Contae Chiarraí a cuid dualgais faoi Alt 10(2)(m) den Acht (Leasú) um Phleanáil agus Forbairt 2000 chun cuspóirí um oidhreacht teanga agus cultúrtha na Gaeltachta a chosaint agus san áireamh beidh an Ghaeilge a chur chun cinn mar theanga an phobail. Is fíor, áfach, go bhfuil dualgais faoin Acht Tithíochta ar an gComhairle an gá atá ag iarrthóirí le tithíocht shóisialta a chur san áireamh beag beann ar chumas teanga. Má thugtar tigh i gceantar Gaeltachta do dhaoine nach bhfuil Gaeilge acu, spreagfaidh an Chomhairle na tionóntaithe nua chun scileanna sa Ghaeilge a fhoghlaim trí áiseanna do mhúineadh na teanga atá cheana féin ann.

#### Caomhnú na Gaeilge

#### Tá sé mar chuspóir ag an gComhairle

**KCDP 8-1** An Ghaeltacht a chur chun cinn is a fhorbairt mar ionad oidhreachta teanga agus cultúir i dteannta polasaithe a spreagfaidh forbairt inmnharthana eacnamaíoch chun pobail



bheomhara a chinntiú.

<b>KCDP 8-2</b>	Iarracht a dhéanamh ar an aitheantas uathúil cultúrtha a fheabhsú agus inmharthanacht na bpobal Gaeltachta a dhaingniú sa todhchaí.
<b>KCDP 8-3</b>	Soláthar áiseanna a chinntiú do theagasc / foghlaim na Gaeilge maraon le siamsa traidisiúnta agus cultúrtha a chur i láthair trí mheán na Gaeilge.
<b>KCDP 8-4</b>	A chinntiú go soláthraítear seirbhísí na Comhairle trí Ghaeilge de réir Acht na dTeangacha Oifigiúla 2003.
<b>KCDP 8-5</b>	Forbairt scoileanna Lánghaeilge/Coláistí Samhraidh ag áiteanna oiriúnacha a spreagadh sa cheantar.
<b>KCDP 8-6</b>	Éascú agus tacú le Tobar Dhuibhne (2017), Plean Teanga Daingean Uí Chúis agus Plean Teanga Chiarraí Theas (2019).
<b>KCDP 8-7</b>	A chinntiú go mbíonn forbairtí mar a bhfuil scata aonaid chónaithe (3 nó níos mó) i lonnáochocht sa Ghaeltacht faoi réir riachtanais teanga agus seilbhe agus san áireamh beidh an Ghaeilge á chur chun cinn mar theanga an phobail.
<b>KCDP 8-8</b>	A chinntiú go gcoimeádtar íosmhéid mar 66 % d'Fhorbairtí Tithíochta ar thaile zónáilte mar R1 agus R4 laistigh de cheantair Ghaeltachta do Chainteoirí Gaeilge. Is í Comhairle Contae Chiarraí a chinnteoidh is a dhéanfaidh measúnú ar an gcaighdeán a bheidh ag teastáil.
<b>KCDP 8-9</b>	Forbairt inmharthana turasóireachta a chur chun cinn is a éascú i nGaeltachtaí an Chontae i bpáirt le hÚdarás na Gaeltachta agus na háisín-teachtaí reachtúla eile forbartha.
<b>KCDP 8-10</b>	Tacú ar bhonn inmharthana lenár gceantair Ghaeltachta mar láithreacha tábhachtacha do Thurasóireacht na Gaeilge.

#### 8.1.4 Páirtithe Leasmhara sa Ghaeltacht & Forbairt Eacnamaíoch

Aithníonn Comhairle Contae Chiarraí an saothar a dheineann na comhlachtaí ar fad agus tacóimid le hÚdarás na Gaeltachta agus páirtithe leasmhara eile is iad ag díriú ar an nGaeilge mar theanga bheo a chaomhnú is a neartú chomh maith le fiontair/fostaíocht a chothú.

Ról bunúsach atá ag an Údarás is ea bonn eacnamaíoch na gceantar Gaeltachta a neartú. Ag cuimhneamh ar an éagsúlacht shóisialta-teanga atá sa Ghaeltacht, cuireann an tÚdarás bearta ar fáil chun cur le buntáistí iomaíochta na Gaeltachta maidir le fiontar.

Tacóidh an Chomhairle le Plean Straitéiseach Údarás na Gaeltachta 2021-2025. Iarrann an Plean seo ar Inmharthanacht na Gaeltachta a Éascú is a Neartú i dtreo an Ghaeltachta a fhorbairt mar réigiún cruthaitheach, nuálach inmharthana. Seoltar an straitéis úd don Ghaeltacht go tráthúil criticiúil ag díriú ar phobail shéanamhar inmharthana. Tá dhá phríomhchuspóirí agus cúig cuspóirí straitéiseacha anois ag Údarás na Gaeltachta mar threoir do thionscadail nua forbartha is infheistíocht in acmhainní daonna, nádúrtha agus caipitiúla ar son leas an phobail agus na timpealleachta. Tá an príomhchuspóir acu le bheith i bhfeidhm i 26 ceantar pleanála teanga agus trí bhaile seirbhísí Gaeltachta faoi dheireadh na bliana 2025.



Oibríonn Údarás na Gaeltachta go dlúth le grúpaí pobail chun scéimeanna fostaíochta pobail a riaradh, maraon le tacú le clubanna óige agus scéimeanna fiontair pobal. Soláthraítear spreagadh agus tacaíocht do lucht gnó chun gnó a bhunú, a fhorbairt nó a lonnú i gceantar Gaeltachta. Mar shampla bíonn moil digiteach *gteic* a chuimsíonn deasc te agus áiseanna i bpáirt dóibh siúd a oibríonn sa bhaile nó i gcéin agus eFhoireann. Bíonn spás oifige feistithe go hiomlán acu, aonaid ghoir agus rochtain ardluas idirlíon ann chun nuáil agus forbairt coincheap a éascú.

Iarrfaidh an Chomhairle freisin dul ag obair le Comhaontas Turasóireachta Chorca Dhuibhne, Meitheal Idiráisiúnteachta Ghaeltacht Uíbh Ráthaigh agus aon ghrúpa eile pobail chun turasóireacht agus earnála eile gaolmhara a chur chun cinn is a fhorbairt sna Gaeltachtaí.

#### 8.1.4.1 Meitheal Uíbh Ráthaigh

D'fhoilsigh Meitheal Idiráisiúnteachta Ghaeltacht Uíbh Ráthaigh plean cuimsitheach trasearnála athbhunaithe don réigiún mí Iúil 2019 a dhírigh ar fhostaíocht agus caighdeán beatha. Iarrtar ar 145 post lánaimseartha a chruthú maraon le méadú daonra 3% agus bearta nuála i bhfiontair éagsúlachta, mol digiteach agus méadú ar an líon turasóirí. Sa tuairisc freisin luaitear méadú 5% i gcainteoirí laethúla Gaeilge agus athbhunú ar choláiste samhraidh don Ghaeilge chun cur i gcoinne an titim ar leibhéal na Gaeilge labhartha sa cheantar. Tacaíonn an Plean seo le haidhmeanna Mheitheal Uíbh Ráthaigh maraon le haon tuairiscí/pleananna/gnímh a bhíonn idir lámha acu.

#### 8.1.4.2 Údarás Na Gaeltachta

Feidhmíonn Údarás na Gaeltachta mar údarás réigiúnach reachtúil forbartha agus mínítear a gcuid freagrachtaí in Acht na Gaeltachta 2012. Orthusan tá forbairt na Gaeltachta idir shóisialta-eacnamaíoch agus sóisialta-teanga maraon le hinmharthanacht na gceantar Gaeltachta idir eacnamaíoch, teanga, cultúr agus idirghníomhú sóisialta.

D'fhorbair Údarás na Gaeltachta gréasán mol digiteach sna ceantair Ghaeltachta ar fad ar a dtugtar *gteic*. Bíonn spás don bhfiontar, oifigí agus gníomhaíochtaí gaolmhara. Ar an gcuma san feabhsófar bonneagar agus áiseanna do lucht gnó nó dóibh siúd a bhíonn ag obair i gcéin. Sin áiseanna, seirbhísí agus deiseanna fostaíochta i láithreacha Gaeltachta. Is mór na buntáistí iad siúd mar spás leathan oifige, oifigí príobháideacha is cruinnithe maraon le háiseanna comhdhála ar líne. Forbairt ríthábhachtach anois is ea an gréasán seo don Ghaeltacht go mórmhór mar gheall ar obair i gcéin. Féach ar Chaibidil 8 mar a bhfuil breis eolais ar fáil faoi mhoil chomhoibrithe.

#### 8.1.4.3 Mol Cruthaitheach & Nuála Daingean Uí Chúis

Tá Mol Cruthaitheach agus Nuála Daingean Uí Chúis (Mol Daingean Uí Chúis) suite i bPáirc Gnó Údarás na Gaeltachta sa Chúilín, Daingean Uí Chúis. Fiontar pobail is ea an Mol ag a bhfuil tacaíocht ó Fhiontar Éireann, Eir, Údarás na Gaeltachta, Comhairle Contae Chiarraí, Net Feasa, agus Cumann Lucht Trádála Daingean Uí Chúis. Tá sé mar aidhm acu deiseanna a sholáthar trí thionscainm chomhoibrithe, scileanna lárnacha agus nua a fheabhsú agus cur go mór le fiontraíocht ar Leithinis Chorca Dhuibhne. Tá sé mar chuspóir sa phlean seo an Mol a éascú agus tacú leis.

Tá oifigí Réigiúnach Údarás na Gaeltachta suite i bPáirc Ghnó Daingean Uí Chúis. Bíonn deiseanna eile don cheantar á soláthar ag Comharchumann Forbartha Chorca Dhuibhne Teo agus Meitheal Forbartha na Gaeltachta Teoranta i mBaile an Fheirtéaraigh.

#### 8.1.4.4 Leithinis Chorca Dhuibhne 2030

Seo tionscadal idir chomhshaol agus geilleagar ar Leithinis Chorca Dhuibhne is é mar aidhm acu dul i dtreo todhchaí inmharthana, ba mhaith leo an leithinis a aistriú i dtreo pobal a bheadh in ann maireachtaint ar leibhéal íseal charbóin. I measc na dtionscnamh tá máistirphlean Fuinnimh, Feirmeoireacht Mhionchruinne, Monatóireacht ar Cháilíocht uisce na Mara maraon le Turasóireacht & Iompar Inmharthana. Éascóidh an chomhairle tionscnaimh agus tionscadail ábhartha faoi reir caighdeáin phleanála agus comhshaoil.





### Páirtithe Leasmhara Gaeltachta & Forbairt

#### Tá sé mar aidhm ag an gComhairle:

- KCDP 8-11** Tacú le hÚdarás na Gaeltachta agus páirtithe leasmhara is é mar aidhm acu an Ghaeilge a neartú is a chaomhnú mar theanga bheo maraon le fiontar/fostaíocht a chothú.
- KCDP 8-12** Tacú le láithreacha oiriúnacha a ainmniú mar ghréasáin a aithníonn úsáid na Gaeilge i saothar forbairt pobail mar táid ag cur le húsáid na Gaeilge i bpobail atá lasmugh den Ghaeltacht.
- KCDP 8-13** Tacú le leathanbhanda ar ardchaighdeán a sholáthar agus gréasán mol digiteach ag Údarás na Gaeltachta a fhorbairt.
- KCDP 8-14** Na ceantair Ghaeltachta a chur chun cinn mar ionaid eacnamaíoch agus tacú le ról Údarás na Gaeltachta is iad ag forbairt neart eacnamaíoch agus deiseanna sa Ghaeltacht maraon le slite chun tacú le rochtain fostaíochta agus fiontar sóisialta.
- KCDP 8-15** Tacú leis na gnímh a d'éirigh as an dTuairisc agus Plean Gnímh 2019-2022 ag Meitheal Idiráisiúnte Ghaeltacht Uíbh Ráthaigh agus le haon straitéisí a leanfaidh iad siúd.
- KCDP 8-16** Tacú le Mol Cruthaitheach & Nuála Daingean Uí Chúis (Mol Daingean Uí Chúis).

## 8.2 Cultúr

Tá oidhreacht uathúil sa Chontae idir theanga agus cultúr is cruthaíonn a leithéid leas tábhachtach sóisialta is eacnamaíoch. Laistigh den Chontae tá mórán séadchomharthaí, Páirc Náisiúnta Chill Airne, Tearmann Bithsféar Chill Airne agus Na Blascaodaí chomh maith le tearmainn dúlra, institiúidí cultúrtha, bailte stairiúla agus sráidbhailte.

Anuas air sin go léir féadfar an saibhreas cultúrtha a bhrath sa phobal, bíonn beocht agus saibhreas i Siamsa Tíre, na gailearaithe ealaíona, músaeim, téatair agus ceantair Ghaeltachta chomh maith le féilte a bhfuil clú agus cáil orthu. Bíonn ról tabhachtach ag bainistíocht ár n-oidhreacht idir ailtireachta is cultúrtha mar cuirtear le caighdeán beatha an phobail agus neartú an gheilleagair.

Cuirfidh an Chomhairle an éagsúlacht chultúrtha chun cinn ar fud an chontae, aithneofar tábhacht ár n-oidhreacht chultúrtha, an Ghaeilge fhéin agus na ceantair mar a labhraítear í, ár gceol, ealaíon, béaloideas agus cluichí. Anuas air sin cothaítear ár n-éagsúlacht chultúrtha i dtreo todhchaí inmharthana don phobal agus féadfar mórán buanna sa Chontae seo a thaispeáint os comhair an tsaoil.

Tá Comhairle Contae Chiarraí tiomanta don chultúr, teanga, ealaíon, leabharlanna agus oidhreacht eile a chosaint is a chur chun cinn agus fáilteofar roimis foirmeacha eile cultúrtha. Tá sé mar aidhm ag an gComhairle go mbeidh ainm in airde ag Chiarraí mar cheannaire sa chultúr faoin mbliain 2028, mar creideann an Chomhairle gur fiú go mór infheistíocht a dhéanamh san ealaíon, cultúr, oidhreacht agus teanga i dtreo pobail an chontae a bheith sásta, sláintiúil, rathúil agus ag dul chun cinn.

### 8.2.1 Ealaíon & Cultúr

Tá cultúr beo beathaíoch sa Chontae is é suite go daingean i measc an phobail, cuimsítear an Ghaeilge, saibhreas oidhreacht agus ealaíona traidisiúnta, dearadh & ceirdeanna maraon le cleachtais ealaíona nua-aimseartha. Meallann an contae daoine a dtaitníonn na hábhair úd go mór leo, faightear ionsparáid ón



dtírdhreach, muirdhreach agus beocht an cheantair. Ar ndóigh cuireann an réimse leathan úd ábhar cruthaitheach go mór le turasóirí a tharraingt isteach sa chontae.

Tacaíonn an Plean leis an gClár Éire Ildánach agus an saothar a dhíríonn ar na Cúig Cholún a bhaineann le hÉire Ildánach fad is a thacaítear le gréasán cruthaitheach agus moil chultúrtha agus spás á soláthar freisin don ealaíon agus cultúr sna pobail áitiúla.

Léirigh Straitéis Ealaíon Chontae Chiarraí 2016-2021 agus an Straitéis Cruthaitheacht agus Cultúrtha Éire Ildánach do Chontae Chiarraí 2018-2022 go bhfuil gá le spás fisiceach chun seans a thabhairt do lucht ealaíona a gcuid saothair a chruthú, a thaispeáint agus a roinnt leis an bpobal. Is léir an méid sin i lonnaíochtaí mar Daingean Uí Chúis, Lios Tuathúil, Oileán Chiarraí agus Cill Airne mar a mbíonn éileamh ar spás chun ealaíon a thaispeáint don phobal. Tá sé mar pholasaí sa phlean seo tacú le haidhmeana an Straitéis Ealaíona Chontae Chiarraí.

Aithníonn an Chomhairle an tábhacht a bhaineann le tacú le cruthaitheacht i measc an phobail agus táthar chun saothrú i gcomhar le páirtithe leasmhara chun freastal ar riachtanais na hearnála, tacú le hinfheistíocht i mbonneagar, spás oibre a éascú do ghníomhaíochtaí chultúrtha, uasghrádú a dhéanamh ar na háiseanna atá cheana féin ann maraon le foirgintí oidhreachta a chur in oiriúint is a bhreith ar ais in úsáid.

## Ealaíon & Cultúr

### Tá sé mar aidhm ag an gComhairle:

- KCDP 8-17** Tacú le feidhmiú spriocanna agus gnímh ag Straitéis Ealaíon Chontae Chiarraí 2016-2021 agus iad siúd a thagann ina diaidh.
- KCDP 8-18** Oidhreacht chultúrtha agus teanga a chaomhnú trín straitéis lonnaíochtaí agus cuspóirí forbartha an Phlean seo.
- KCDP 8-19** Earnáil bheomhar chultúrtha agus cruthaitheach a fhorbairt sa Chontae mar áis lárnach a chuirfidh fás ar fhiontar, nuáil, athghiniúint, mórtas ceantair agus forbairt pobail, sláinte agus leas. Tacófar leis na bearta a bheidh faoi Chultúr 2025, Straitéis Éire Ildánach 2017-2022 agus an Plean Gnímh don bhForbairt Tuaithe.
- KCDP 8-20** Tacú le gréasán láidir mol ealaíon phobail agus chultúrtha mar láithreacha don chomhoibriú agus cruthaitheacht.
- KCDP 8-21** Tacú le hinfheistíocht i mbonneagar agus tionscadail a fhorbróidh ról na n-ealaíon, oidhreacht agus cultúr sa chontae.

le carachtar agus tarraingt na lonnaíochtaí agus ceantair thuaithe.

Tá fuílleach iarsmaí thart ar fud an Chontae ó dháta Méisiliteach (c.6,000 BC) ag Cuan an Chaoil ar Leithinis Chorca Dhuibhne go dtí na heaglaisí deireanacha meánaoiseacha atá le feiscint i mórán reiligí ansiúd timpeall. De dheasca gnímh fhoirgníochta agus athrú ar nósanna feirmeoireachta bíonn seandálaíocht agus ailtireacht faoi bhagairt. Ní acmhainní inathnuaite iad seandálaíocht agus ailtireacht agus caithfidh an ghlúin reatha caomhnú agus cosaint a chinntiú don todhchaí. Maidir le cinntí a dhéanamh faoi thionscnaimh agus forbairtí oidhreachta caithfear plé le leibhéal measúnú comhshaoil a chuireadh tionchar ar ghabhdóirí eile mar ghnéithe cosanta.

### 8.3.1 Séadchomharthaí Taifeadta Seandálaíochta



I dTaifead na Séadchomharthaí & na nÁiteanna do Chontae Chiarraí tá 8,221 séadchomhartha aonair liostáilte do Chontae Chiarraí. Ó bunaíodh an Taifead úd i 1997 mar gheall ar fhorálacha an Acht (Leasú) Séadchomharthaí Náisiúnta 1994 fuarthas eolas ar mhórán séadchomharthaí agus gnéithe eile. Ar Thaifead na Séadchomharthaí agus na Láithreán (SMR) tá 11,388 séadchomhartha aonair sa chontae.

Anuas air sin, fós féin tá saibhreas mór ábhar seandálaíoch ar fud an chontae. D'fhéadfadh an líon iomlán suímh seandálaíochta agus séadchomharthaí a bheith suas le 12,500.

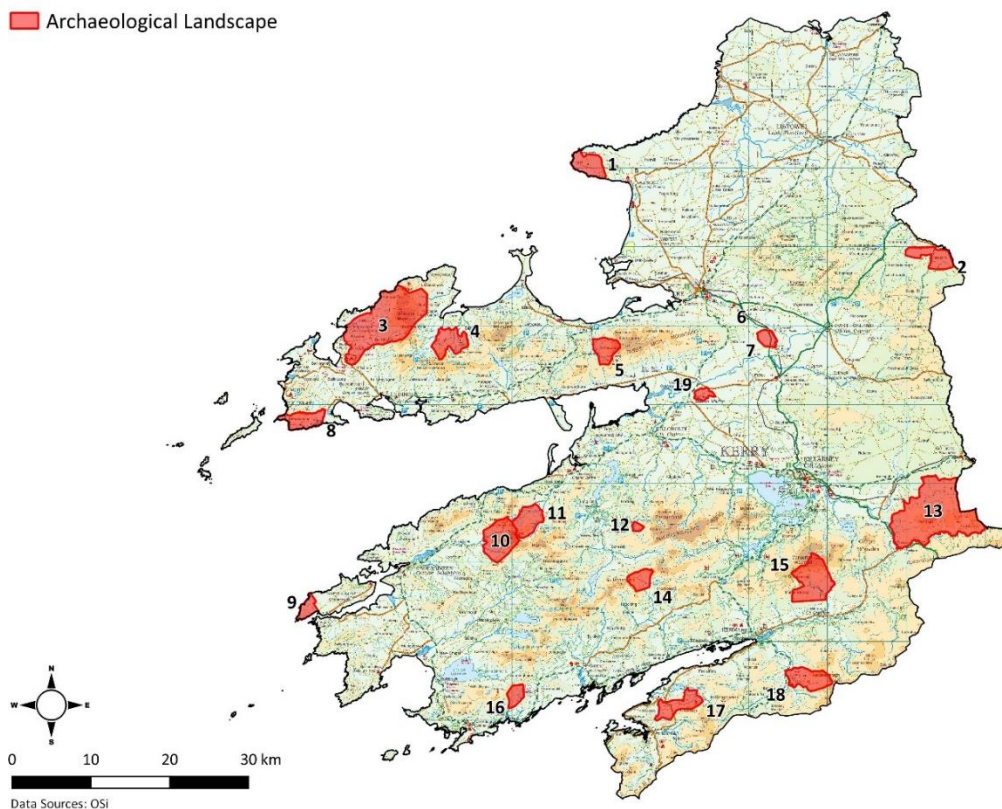
I measc na dtaifead tá líon séadchomharthaí ag a bhfuil cosaint speisialta toisc iad a bheith faoi choimirce an stáit. Féadfar sonraí na séadchomharthaí úd a fháil ag

<https://www.archaeology.ie/sites/default/files/media/pdf/monuments-in-state-care-kerry.pdf>

Sa chontae freisin tá Suíomh Oidhreachta Domhanda UNESCO mar Sceilg Mhichíl agus trí cinn de shéadchomharthaí atá ar ainmiú Dúnta Cloiche an Iarthair mar 'Líostáil Triaileach' – An Stéig, Cathair Conraoi & Binn na bPort

### 8.3.2 Tírdhreach Seandálaíochta

Toisc saibhreas oidhreachta seandálaíoch sa Chontae ní haon iontas go bhfuil tírdhreach suntasach againn idir réigiúnach, náisiúnta agus uaireanta idirnáisiúnta, ní mór iarracht a dhéanamh ar iad a chosaint is a chaomhnú. Aithníodh 19 tírdhreach agus tá cur síos iomlán orthusan in **Imleabhar 3**. Tá an tírdhreach tábhachtach úd liostáilte don chosaint speisialta agus béim faoi leith ar na séadchomharthaí agus láithreacha a chosaint maidir le radharcra agus léargas.



**Léarscáil 8.2: Tírdhreach Aitheanta mar Sheandálaíoch Suntasach**

1. An Tigh Dubh/Gleann Doire (Ceann Chiarraí)
2. Brosnach Thiar/An Carraigín/Mín an Mhúcháin
3. Cnoc Bhréanainn & Ceantar
4. Loch an Dúin/An Chill Mhór/Baile Uí Uaithnín
5. Cathair Conraoi/An Bheithíneach/Currach Cuileannach



6. Béal Átha na Ceartan
7. An Gleann Bán/An Garrán Darach
8. Com Dhíneol Thuaidh & Theas/Fán/Gleann Fán
9. Bré, Cuan Dairbhre
10. Tír Ó Maoill/Gort na nGiolla/Cathair Leithuileann/An Cabhlach
11. An Chill Dubh Uachtar & Íochtar, Leitir Thiar agus Com Satharn
12. Doire na Féinne
13. An Dá Chích
14. Bealach Béime/Na Doiríní
15. An Mhangarta/Coimín an Dubhfhásaigh/An Báisín/Sleacht/Na Cnoicíní
16. An Stéig
17. Drom Buachalla Uachtar agus Íochtar/Coill na nÚraí
18. Droim an Ghoirtín/Crionghort/An Chorr Ghráig/Eirnín
19. Coill an Chlocháin/An Bhreac-choill

### 8.3.3 Seandálaíocht faoi Uisce

Tá oidhreacht shaibhir faoi uisce i gCiarraí sna bealaí uisce muirí, ar an gcósta agus intíre. Mar shampla tá na longbháití aitheanta mar árthaigh an Armada an *Santa Maria De La Rosa* is an *Trinidad* agus na hárthaigh Francacha mar *La Bayonnesse* agus *La Vipère*.

Níl aon suímh crannóg aitheanta sa chontae ach ní hionann san is a rá nách mbíonn ábhar nó gnéithe a bhaineann le suímh ar thalamh, ar an dtrá nó de réir gníomhaíocht laistigh de/ar na locha agus aibhneacha féin – mar dhroichid, gaistí-iasc agus ardáin. Thitfeadh lámhdhéantúsáin i locha agus aibhneacha de bharr dríodair rialta nó cailliúint trí thimpist, go mórmhór ag crosaire nó de bharr pointe átha.

Tógadh roinnt déantúsán ó chúrsaí uisce mar shampla biorán Lus Gréine, ualach tua ó áth ar Abhainn an Leamhain, ualach tuanna copair ón Abha Chárthainn gar do Chathair Saidhbhín, adharca cré-umha ó Loch Léin maraon le roinnt déantús ó na dumhchanna ag Baile Uí Fhiacha gar do Bhaile an Bhuinneánaigh. Toisc leibhéil chreimeadh ag méadú mar gheall ar athrú aeráide caithfidh go mbeidh a leithéid de dhéantús agus gnéithe idirthaoideacha ar fáil ar an gcósta as seo amach.

Tá an tAonad Seandálaíochta faoi Uisce (UAU), An Roinn Ealaíon, Oidhreacht agus na Gaeltachta ag plé le liosta longbhá in uisce na hÉireann a chruthú, san áireamh beidh Cósta Chiarraí, a chur le chéile. I Liosta Longbhá na hÉireann cuimsítear gach longbhá atá ar eolas do na blianta suas go dtí 1945 agus an bhliain sin san áireamh. Go dtí seo tá thart ar 7,000 tuairisc acu is iad istigh i mbunachar sonraí na longbhá.

Aithníonn an Chomhairle An Plean earnála Oiriúnaithe Athrú Aeráide don Oidhreacht Tógtha agus Seandálaíochta (2019) agus éascófar saothar na ngníomhaíochtaí agus tosaíochtaí a bheidh ansiúd.

### Oidhreacht Thógtha

Tá sé mar chuspóir ag an gComhairle:

**KCDP 8-22** (i) Caomhnú *in situ* a dhéanamh ar gach aon suíomh, gné agus ábhar a bhaineann le seandálaíocht laistigh den chontae. Maidir lena leithéid de chaomhnú caithfear ceann a thógaint de chomhairle agus moltaí ón Seirbhís Náisiúnta Séadchomharthaí, An Roinn Cultúir, Oidhreachta & Gaeltachta, Músaem Náisiúnta na hÉireann agus An Seandálaí Contae.

(ii) A chinntiú go mbeidh forbairt mholta (de bharr láthair, méid nó nádúr) a d'fhéadfadh baint le hoidhreacht seandálaíochta an chontae faoi réir Measúnú Seandálaíochta a chruthódh maolú seandálaíoch – zóin eadarghabhálacha/toirmisc, monatóireacht,



triaileacha seandálaíoch réamhforbartha, tochailt seandálaíoch agus/nó diúltú do chead pleanála. Baineann sé seo le ceantair atá gar do shéadchomharthaí seandálaíochta, suímh fhorbartha atá an-leathan ar fad (leath heactár nó níos mó) nó fad (1km nó níos mó) agus forbairt a éilíonn Measúnú Tionchar Comhshaoil.

- KCDP 8-23** Cosaint agus caomhnú séadchomharthaí seandálaíochta agus gnéithe, nár liostáileadh fós sa Taifead Séadchomharthaí & Áiteanna (RMP), Taifead Suímh & Séadchomharthaí (SMR) agus a leithéid eile nach bhfuil cuntas orthu, trí athbhreithniú leanúnach ar mhianach seandálaíoch ceantar an phlean. Agus an cosaint úd a bheith ar fáil tógfaidh an Chomhairle ceann den chomhairle agus na moltaí ón Seirbhís Náisiúnta Séadchomharthaí, An Roinn Cultúir, Oidhreachta & Gaeltachta agus an Seandálaí Contae.
- KCDP 8-24** An oidhreacht seandálaíoch faoi uisce sa chontae a chosaint is a chaomhnú. Agus moltaí á mheas don bhforbairt tógfaidh an Chomhairle ceann de Mhianach Seandálaíoch aibhneacha, locha agus comhshaoil idirthaoideach nó fothaoideach.
- KCDP 8-25** A chinntiú nach mbaineann forbairt (san áireamh beidh foraoiseacht, fuinneamh inathnuaite agus tionscail eastóscacha) laistigh de láthair séadchomhartha taifeadta, zón mianach nó tírdhreach seandálaíochta le suíomh na háite agus go ndeintear dearadh cuí tuisceanach le carachtar an séadchomhartha/gné/tírdhreach agus an suíomh atá thart air.
- KCDP 8-26** Cosaint ghníomhach na 19 tírdhreach a míníodh in imleabhar 3 a choimeád agus béim faoi leith ar na suímh tírdhreach, radharcanna go dtí agus ón dtírdhreach agus séadchomharthaí/gnéithe a bheith le feiscint laistigh de na radharcanna ar thírdhreach.
- KCDP 8-27** Reiligí seandálaíoch/stairiúil laistigh den chontae a chosaint, coinneáil in eagar de réir dlí a spreagadh is a chur chun cinn de réir dlí, prionsabail chaomhnaithe agus an cleachtas is fearr.
- KCDP 8-28** Oidhreacht seandálaíoch idir thionscail, míliteach agus iar-mheánaoiseach a chaomhnú mar a mhínítear i suímh mar mhuilinn, tithe solais, cuanta, stáisiún cábla Cuan Dairbhre, batairí gunnaí, túir agus dúichí. Ba chóir moltaí don athnuachan, oibríochtaí nó athfhorbairt na suíomh úd a bheith faoi réir measúnú iomlán ailtireachta agus seandálaíochta.
- KCDP 8-29** Feasacht phoiblí a chur chun cinn agus rochtain oiriúnach ar shéadchomharthaí a éascú trí phlé leis an bpobal agus comhairle chuí de réir gá.
- KCDP 8-30** Feasacht ar thionchar athrú aeráide a chur chun cinn ar sheandálaíocht an chontae maraon le haitheantas cuí, measúnú agus bearta oiriúnaithe a laghdódh riosca aeráide a chur chun cinn chomh maith le straitéisí do sheandálaíocht an chontae.
- KCDP 8-31** Leanúint den taighde agus taifeadadh a choimeádann cuntas ar oidhreacht seandálaíoch an chontae agus rochtain phoiblí in am tráth ar thorthaí tochailt agus taighde seandálaíoch.



## 8.4 Oidhreacht Thógtha Ailtireachta

### 8.4.1 Oidhreacht Thógtha

Tá oidhreacht shaibhir ailtireachta sa chontae mar fhoirgintí náisiúnta tábhachtacha, tithe faoin dtuath, eaglaisí agus tithe níos lú freisin mar thithe ceann tuí, aghaidh traidisiúnta siopaí agus boscaí poist. Léiríonn an méid sin forbairt an Chontae i gcaitheamh na mblianta agus í ag ceangailt an lá atá inniu ann leis an am atá caite maidir le haitheantas cultúrtha. Cuireann an éagsúlacht leathan seo le carachtar speisialta an Chontae, má chailltear é ní thiocfaidh sé arís. Ba chóir féachaint ar ár bhfoirgintí stairiúla agus dreach na mbailte mar bhuntáiste lena gcaomhnú agus a fheabhsú ar son mhuintir an chontae agus cuairteoirí araon.

I gCuid IV den Acht um Phleanáil agus Forbairt tá bonn dlíthiúil faoi chaomhnú ailtireacht thógtha Chiarraí. I dTaifead na Struchtúr Cosanta tá liosta de na struchtúir ag a bhfuil cosaint reachtúil mar gheall ar chatagóirí atá suimiúil agus suntasach. Ligeann an tAcht freisin do ghrúpaí struchtúir agus láithreacha mar a bhfuil carachtar speisialta faoin ainmniú Ceantar Caomhnú Ailtireachta (ACA). Tá sé mar pholasaí ag an gcomhairle cosaint agus caomhnú na struchtúr cosanta agus a láithreacha a lorg maraon leis na ceantair ainmnithe don chaomhnú ailtireachta.

Tá oidhreacht ailtireachta Chiarraí leochaileach maidir le hathrú aeráide, go mórmhór le méadú ar bháisteach, aimsir níos teo, stoirmeacha, míoiriúint, péisteanna agus caonach, ithir ag bogadh agus damáiste stoirme. Chuirfeadh a leithéid de thionchar le creatlach a chailliúint (damáiste do dhíonta, taobh istigh, sonraí a chailliúint, inmhíolú tirim agus lobhadh, damáiste tuilte, titim bunsraithe, riosca folús de dheasca damáiste 7rl). Bíonn na struchtúir úd in ann tacú le gnéithe cosanta mar sciathán leathair agus scréachóg reilige, gnéithe a thagann lenár n-oidhreacht tógtha. Féadfaidh an chailliúint fholoigh ar struchtúirí stairiúla cur isteach ar an mbithéagsúlacht ar bhonn diúltach. Tá sé mar pholasaí ag an gComhairle dul i ngleic leis an dtionchar athrú aeráide ar a chuid buanna oidhreacht ailtireachta.

Tá sé mar pholasaí freisin ag an gComhairle tacú le foirgintí atá againn a choimeád toisc go gcuireann atógáil go mór le hastaíochtaí carbóin, anuas air sin cailltear an carbón a bhí cheana féin ann. Go mórmhór, aithníonn an Chomhairle go bhfuil ról maolaithe ag na struchtúir stairiúla maidir le hathrú aeráide toisc a bhfuinneamh inchollaithe, úsáid ábhar áitiúla nádúrtha agus cur le fás dlúth.

Leanfaidh an chomhairle den saothrú le húnéirí na bhfoirgneamh stairiúla, struchtúir chosanta agus áitribh sna Ceantair Caomhnú Ailtireachta trí Thionscnamh Caomhnú Tógála Chiarraí. Mar chuid den obair seo leanfaidh an Chomhairle de sheimineáir faoin gcaomhnú, ceardlanna praiticiúla agus oiliúint, treoracha comhairle, ceardlanna deontais, foirne uirlisí agus físeáin ar scileanna traidisiúnta.

#### Oidhreacht Thógtha

##### Tá sé mar chuspóir ag an gComhairle:

- |                  |   |
|------------------|---|
| <b>KCDP 8-32</b> | Plean Oidhreacht Ailtireachta a ullmhú don Chontae a chuireadh oidhreacht mhuirí, tionsclaíoch agus talmhaíocht.  |
| <b>KCDP 8-33</b> | Tacú agus éascú leis an gcomhshaol stairiúil ailtireachta atá i gCiarraí a athnuachan trín dtionscnamh Caomhnú Tógála Chiarraí.   |
| <b>KCDP 8-34</b> | Dul i ngleic leis an dtionchar athrú aeráide de réir Plean Oiriúnaithe Earnála um an Athrú Aeráide don Oidhreacht Ailtireachta agus Tógtha agus Straitéis Oiriúnaithe Athrú Aeráide Chomhairle Contae Chiarraí 2019-2024. |



- KCDP 8-35** Fás agus forbairt Ailtireacht Chiarraí (Clár Chiarraí Éire Ildánach) a éascú agus tacú leo.
- KCDP 8-36** Coimeád, deisiú agus uasghrádú foirgintí stairiúla, struchtúir, droichid bhóithre is bóithre iarainn agus tolláin ar fud an chontae a chur chun cinn, faoi réir measúnaithe comhshaoil.
- KCDP 8-37** A chinntiú go gcuireann tionscnaimh athnuachana sa chontae le patrún lonnaithe an cheantair idir fhisiciúil, sóisialta, ailtireachta agus stairiúla.

#### 8.4.2 Taifead Struchtúr Cosanta (RPS)

Tá an Chomhairle tar éis Taifead Struchtúr Cosanta (RPS) a ullmhú agus tá an liosta iomlán Struchtúr Cosanta agus Struchtúir Mholta Cosanta ar fáil in Imleabhar 3. Féadfar struchtúr a chur ar an RPS má bhaineann sé le suim san ailtireacht, seandálaíocht, stair, cultúr, ealaíon, eolaíocht, cúrsaí sóisialta nó teicniúla. Muna mhínítear go soiléir, clúdaíonn an chosaint an struchtúr laistigh agus lasmuigh, cóiriú agus fearais, maraon le gach struchtúr laistigh den chúirtealáiste. De ghnáth ciallaíonn cúirtealáiste an talamh atá leis an struchtúr cosanta, ach meastar gach cás ar a thuillteanas. Bíonn dualgas dlíthiúil ar an úinéir/sealbhóir a chinntiú go gcaomhnaítear an struchtúr is nach gcuirtear i mbaol é trí dhíobháil, meath ná damáiste.

Bíonn gá le cead pleanála dá gcuirfeadh obair agus forbairt isteach ar an struchtúr nó ar aon chuid de. Féadfaidh úinéir nó sealbhóir cur isteach ar dheimhniú faoi Alt 57 den Acht (Leasú) um Phleanáil agus Forbairt 2000 ón Údarás Pleanála maidir leis an saghas oibre nach gcuirfeadh isteach go hábhartha ar charachtar an struchtúir agus aon oibreacha a d-éileodh nó nach n-éileodh cead pleanála.

#### Taifead Struchtúr Cosanta (RPS)

Tá sé mar chuspóir ag an gComhairle:

- KCDP 8-38** A chinntiú go mbeidh aon fhorbairt, maolú, athrú nó síneadh a bhaineann le struchtúr cosanta agus/nó a shuíomh, san áireamh beidh gnéithe deartha agus radharcra tírdhreach, ag teacht le carachtar speisialta an struchtúir chéanna.
- KCDP 8-39** Tacú le húinéirí struchtúr cosanta chun deisiúcháin chaomhnaithe agus athnuachan a dhéanamh ar na struchtúir chosanta.
- KCDP 8-40** Cosc a chur ar scartáil nó athruithe míoiriúnacha dá mbeadh tionchar diúltach acu ar nádúr riachtanach an struchtúir chosanta.
- KCDP 8-41** Athbhreithniú a dhéanamh ar an dTaifead Struchtúr de réir gá le linn tréimhse an Phlean.

#### 8.4.3 Limistéar Caomhnú Ailtireachta (ACA)

Roghnaítear Limistéir Chaomhnú Ailtireachta (ACA) go speisialta mar cuireann siad le carachtar agus oidhreacht Chontae Chiarraí. Séard is ACA ann ná láthair, ceantar, grúpa struchtúr nó dreach sráide atá suimiúil ar chúis éigin, féadfaidh siad a bheith uirbeach nó faoin dtuath. Ní gá go mbeadh Struchtúir Chosanta laistigh de ACA. Aithníonn an Chomhairle go bhfuil ról tábhachtach ag ACA sa Chontae mar táid uathúil agus tarraingteach, bíonn conláistí radharcra iontu, mórtas ceantair agus turasóireacht. Iarrtar ar a gcarachtar speisialta a chosaint is a fheabhsú in aon mholadh forbartha. Maidir le ACA ag obair ar struchtúr lasmuigh, beidh díoluaine ann más rud é nach gcuireann na hoibreacha céanna isteach go hábhartha ar charachtar na háite. Beidh gá le cead pleanála chun oibreacha suntasacha a dhéanamh ar ACA lasmuigh, dá



gcuirfeadh an obair athrú ar charachtar an ACA. Ceadaíonn an t-ainmniú seo athrú agus forbairt ar cheantar ach san am gcéanna coimeádtar an carachtar bunúsach agus éagsúlacht.

### Limistéar Caomhnú Ailtireachta (ACA)

Tá sé mar chuspóir ag an gComhairle:

- KCDP 8-42** A chinntiú go dtéann forbairtí in ACA i bhfeidhm go dearfach ar charachtar intreach an cheantair, go dtugtar ómós don dreach sráide agus leagan amach mar atá, agus go dtagtar lena bhfuil cheana féin ann maidir le dearadh, ábhair, trácht, radharcra agus déine úsáid an tsuímh.
- KCDP 8-43** Treascairt a shéanadh in ACA maraon le baint struchtúir is gnéithe a chuimsíonn sonraí teorann, troscán sráide, duirleoga, pábháil, boscaí poist, caidéal uisce agus a chinntiú go dtugann gnéithe nua ómós don charachtar a bhaineann le carachtar an chomhshaoil stairiúil ACA.

#### 8.4.4 Ailtireacht Dúchasach

San ailtireacht dúchasach tuigtear de ghnáth bailte agus láithreacha oibre an daonra ghinearálta a thóg muintir na háite trí ábhar áitiúil a úsáid. Bhí an saghas seo ailtireachta comóna go leor roimhe seo ach níl sé chomh flúirseach san anois. Cailtear foirgintí ceann tuí anois sa chontae agus déanfaidh an Chomhairle iarracht mhór ar na cinn atá fós againn a spreagadh is a éascú mar fhoirgintí dúchasacha. Go príomha, tá mórán ceachtanna le foghlaim againn ón ailtireacht dúchasach, mar shampla tigh a shuiteáil chun fuinneamh 'saor' a úsáid agus a bheith in ann saothrú leis an dtírdhreach.

De nádúr is iad foirgintí dúchasacha is fearr inmharthana mar úsáidtear ábhair áitiúla a fhreagraíonn do chúinsí áitiúla trí úsáid íseal. Tá sé mar pholasaí ag an gComhairle iad a chur chun cinn idir uirbeach is tuaithe sa chontae agus iarradh ar iad a choimeád ar fud an chontae. D'fheadfaí iad a choimeád is a bhreith isteach i moltaí forbartha toisc go gcuireann siad le cáilíocht tírdhreach an Chontae, go bhfuil fuinneamh iontu is go gcabhraíonn siad le fás dlúth.

### Ailtireacht Dúchasach

Tá sé mar chuspóir ag an gComhairle:

- KCDP 8-44** Coimeád, meas agus athbhunú an oidhreacht thógtha dúchasach á gcur chun cinn i gCiarraí a spreagadh trí struchtúir nua-aimseartha a sheachaint agus na foirgintí céanna a chosaint nuair a chuireann siad le carachtar an cheantair mar is samplaí eisceachtúla iad de chineál struchtúir neamhchoitianta.
- KCDP 8-45** Cothú tuisceanach, oiriúnú agus athúsáid oidhreacht dúchasach an chontae a chur chun cinn, san áireamh beidh struchtúir ceann tuí atá aitheanta don ról sa turasóireacht, athbheochan eacnamaíoch, athrú aeráide agus cáilíocht bheatha.
- KCDP 8-46** Suirbhé dúchasach Leithinis Chorca Dhuibhne a líonadh agus suirbhé dúchasach a dhéanamh ar Leithinis Uíbh Ráthaigh le linn tréimhse an Phlean.





### 8.4.5 Tírdhreach Stairiúil

Bhíodh dearadh agus leagan amach gairdíní stairiúla, dúichí, páirceanna, coillte agus eastáit mar thaispeántais ealaíona. Úsáideadh coillte, uisce agus imlínte tírdhreach chun radharc áirithe speisialta a chruthú. Bhíodh gairdíní faoi fhallaí, tithe geata, fallaí teorann, geataí ornáideacha agus dealbha ann chun íomhá poiblí an eastáit a chruthú don daonra thart timpeall. Bíonn na gnéithe úd mar naisc leis an am atá caite agus na scileanna is traidisiúin a bhíodh sa tsochaí agus sa gheilleagar lena linn sin.

Dhein an Liosta Náisiúnta Oidhreacht Ailtireachta suirbhé ar na gairdíní stairiúla i gCiarraí agus fuarthas nach mór 150 dúiche nó gairdín stairiúla, nílid ar fad ann fós. Níor mhór staidéar agus anailís bhreise chun measúnú cruinn a dhéanamh ar iomláine na ngnéithe a fhanann fós ann ón acmhainn tábhachtach úd.

Ar phríomhghnéithe tírdhreach deartha bíonn:

- Suíomh a bhaineann le struchtúr cosanta, foirgintí laistigh dena leithéid de struchtúr, limistéar caomhnú ailtireachta a bheith ann
- Foirgneamh amaidí, teach geata, leachta
- Radhairc agus sraithradhairc
- Garráin, gasraí crann, ascaill i dtreo foirgneamh stairiúil nó láthair
- Páirceann fia nó gairdíní faoi fhallaí agus úlloird
- Páirceanna – go minic iad an-mhór ar fad mar shuíomh don tigh bunúsach, spás an-mhór gan teorainn laistigh, scataí crann, talamh coille, crainn samplacha agus ascaillí
- Gnéithe uisce – an-mhór mar chanál nó abhainn, locháin, locha nó fiu an cósta

#### Tírdhreach Stairiúil

Tá sé mar chuspóir ag an gComhairle:

- KCDP 8-47** Breis taighde agus anailís a dhéanamh chun an tírdhreach stairiúil i gCiarraí a aithint, suirbhé a dhéanamh air agus caomhnú an tírdhreach a chur chun cinn
- KCDP 8-48** Go mbeidh moltaí forbartha laistigh de thírdhreach deartha stairiúil tuisceanach agus go dtugtar ómós don oidhreacht ailtireachta agus an luach spás glas ar an suíomh.

### 8.4.6 Tionscnamh UNESCO um Chábla Trasatlantach Oileán Dairbhre

Tá Fundúireacht an Chábla Trasatlantach Oileán Dairbhre tar eis stádas suíomh mar Oidhreacht Domhanda a lorg don stáisiún cábla agus foirgintí gaolmhara. Tacaíonn Comhairle Contae Chiarraí leis sin agus beifear ag obair le Comhlacht Forbartha Oileán Dairbhre, Fundúireacht Cábla Tras-Atlantach Oileán Dairbhre, An Roinn Cultúir, Oidhreacht agus na Gaeltachta agus áisínreachtaí is institiúidí eile in Éirinn agus thar lear chun an sprioc úd a bhaint amach.

#### Tionscnamh UNESCO Trasatlantach Dairbhre

Tá sé mar chuspóir ag an gComhairle:

- KCDP 8-49** Bearta a éascú is tacú leo i dtreo ainmniúchán an Fhoirgnimh “An Chéad Teachtaireacht”, Ardán an Chábla, Stáisiún Cábla Tras-Atlantach Oileán Dairbhre, an Struchtúr sa Pháirc Teileagraf, agus an grúpa suímh ghaolmhara mar Shuíomh Oidhreachta srathach treas-náisiúnta UNESCO lena suíomh páirtí i *Hearts Content*, Talamh an Éisc, Ceanada.